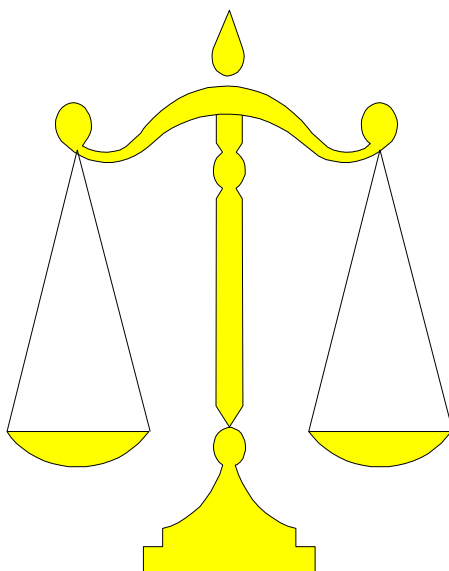


TERTIALRAPPORT



1. mai 2011

NORE OG UVDAL KOMMUNE

| INNHold: | Side |
|--|-------------|
| Sammendrag driftsregnskapet | 3 |
| Pleie, rehabilitering og omsorg | 7 |
| Helse og barnevern..... | 16 |
| NAV – Numedal (Nore og Uvdal) | 20 |
| Sentrale styringsorganer og fellesutgifter | 23 |
| Skole, barnehage og kultur..... | 26 |
| Næring, miljø og kommunalteknikk | 32 |
| Museumstyret | 35 |
| Investeringsregnskap 2011 | 40 |
| Finansforvaltning | 44 |
| Næringsfond | 46 |
| Fravær..... | 47 |

Sammendrag driftsregnskapet

| Etat (T) | Opprinnelig budsjett | Periodisert budsjett | Regnskap 30.04 | Avvik | Prognose 31.12 |
|--|-------------------------|-------------------------|-------------------|------------------|-------------------|
| Helse, sosial og barnevern | 19 292 139 | 7 851 317 | 6 741 874 | 1 109 443 | 350 000 |
| NAV - Numedal | 2 159 512 | 719 940 | 665 037 | 54 903 | 0 |
| Pleie, rehabilitering og omsorg | 46 482 662 | 17 274 412 | 16 980 057 | 294 354 | -1 250 000 |
| Sentrale styringsorganer og fellesutgifter | 19 139 576 | 7 822 149 | 7 192 736 | 629 413 | -350 000 |
| Skole, barnehage og kultur | 47 529 040 | 16 671 471 | 16 723 538 | -52 067 | -1 700 000 |
| Næring, miljø og kommunalteknikk | 17 658 750 | 7 452 336 | 6 113 402 | 1 338 934 | 0 |
| Museumsstyret | 0 | 264 128 | 121 658 | 142 470 | 0 |
| Nore kirkelig fellesråd | 3 546 000 | 1 780 000 | 1 780 000 | 0 | 0 |
| | 0 | 57 791 624 | 54 416 644 | 3 374 981 | -2 950 000 |

Som tabellen over viser er driften i god balanse i forhold til periodisert budsjett pr 30. april 2011. Det er likevel store utfordringer innen tre av fagavdelingene. I kolonnen Prognose 31.12. vises vurdering av fagavdelingens driftsramme og som vi ser varsles det om merforbruk i tre fagavdelinger. Dette gjelder nye tiltak i fagavdeling pleie, rehabilitering og omsorg, for høyt aktivitetsnivå i fagavdeling for skole, barnehage og kultur og manglende dekning til løpende utgifter innen IKT i Fellestjenesten. Fagavdeling for Helse, sosial og barnevern anslår at de har midler i reserve.

Forholdet vedrørende omdanning av institusjonsplasser til omsorgsenheter er ikke omhandlet i denne rapporten. Egen sak fremmes for kommunestyret i juni 2011.

Rådmannen legger fagavdelingenes vurderinger til grunn når det foreslås budsjettreguleringer i tråd med prognose 31.12. Viser for øvrig til utfyllende kommentarer under hver fagavdeling i rapporten.

Tertialrapport 1-2011 Nore og Uvdal kommune

| | Korrigert Budsjett 2011 | Periodisert budsjett | Regnskap 30.4.2010 | Avvik | Prognose 31.12. | Kommentarer |
|---|----------------------------|-------------------------|-----------------------|------------------|--------------------|---|
| Drift fagavdelingene | 155 807 680 | 57 791 624 | 54 416 644 | 3 374 981 | -2 950 000 | Prognose på avvik 31.12. Foreslås budsjettregulert |
| Andre inntekter: | | | | | | |
| Skatteinntekter | -67 682 000 | -35 152 000 | -34 751 954 | -400 046 | -500 000 | 1. Se kommentarer under |
| Rammetilskudd | -60 605 000 | -22 000 000 | -21 896 684 | -103 316 | 300 000 | 1. Se kommentarer under |
| Eiendomsskatt | -35 500 000 | -35 500 000 | -35 178 034 | -321 966 | -300 000 | Utskrevet i februar mnd. Redusert inntekt i forhold til anslått i budsjett 2011 |
| Konsesjonskraft - netto | -6 500 000 | -2 500 000 | -3 119 467 | 619 467 | 1 500 000 | 2. Merinntekt sikringsavtalen |
| Fall- og geldsbrevkraft | -500 000 | -200 000 | -210 667 | 10 667 | 0 | |
| Konsesjonsavgifter | -10 300 000 | 0 | 0 | 0 | 1 000 000 | Mottas i desember. Oppjustert med bakgrunn i mottatte avgifter for 2010. Avsettes til næringsfond. Oppdatert oversikt side 46 i rapporten |
| Momskompensasjon - fra investering | -2 434 028 | | | 0 | 0 | Inntektsføres i desember |
| Kompensasjonstilskudd (renter/avdrag PRO) | -1 800 000 | 0 | 0 | 0 | 0 | Mottas i desember |
| Investeringsstilskudd (Reform 97) | -140 000 | -70 000 | -71 112 | 1 112 | 0 | Mottas i desember |
| Bruk av fond (ovf investeringsregnskap) | -7 499 768 | 0 | 0 | 0 | 0 | Regnskapsføres i desember |
| Andre utgifter: | | | | | 0 | |
| Lønnsoppgjør 2011 | 3 027 433 | 0 | 0 | 0 | 0 | Avsetning skal dekke lønnsoppgjør 2011 |
| Premieavvik/amortisering | 221 000 | 0 | 0 | 0 | 0 | Regnskapsføres i desember |
| Avsetning til disposisjonsfond | 4 804 887 | 0 | 0 | 0 | 1 150 000 | 3. Reduksjon avsetning disposisjonsfond. |
| Avsetning til næringsfond | 10 300 000 | 0 | 0 | 0 | -1 000 000 | Merinntekt fra konsesjonsavgifter avsettes til næringsfond. Regnskapsføres i desember |
| Overføring til investeringsregnskapet | 9 933 796 | 0 | 0 | 0 | 0 | Regnskapsføres i desember |
| Netto renter/avdrag | 8 866 000 | 2 900 000 | 2 259 355 | 640 645 | 800 000 | Forutsatt rentenivå i budsjettet, 4 %, er høyere enn nye prognoser for 2011. |
| | -155 807 680 | -92 522 000 | -92 968 563 | 446 563 | 2 950 000 | Prognose på avvik 31.12. Foreslås budsjettregulert |

1. Skatteinntekter/Rammetilskudd

Det foreslås at skatteanslaget reduseres med 500.000 kroner og rammetilskuddet økes med 300.000 kroner i forhold til kommunens vedtatt budsjett for 2011, dette er i tråd med revidert nasjonalbudsjett som ble fremlagt i midten av mai

Tertialrapport 1-2011 Nore og Uvdal kommune

Tar vi utgangspunkt i det nye skatteanslaget kan vi sette opp følgende tabell:

| | 2007 | 2008 | 2009 | 2010 | 2011 | Differanse 2010-2011 | Differanse i % |
|---------------------------------|---------------|---------------|---------------|---------------|-----------------|-------------------------|-------------------|
| Sum skatt 1.mai | 36 356 | 36 635 | 37 294 | 36 633 | 34 752 | -1 881 | -5,1 % |
| % av total skatteinntang | 54,2 % | 55,5 % | 54,8 % | 52,3 % | 51,7 % | | |
| | | | | | Budsjett | | |
| Sum skatt 31. des. | 67 049 | 66 022 | 68 091 | 70 007 | 67 178 | -2 829 | -4,0 % |

Veksten fra samme periode i fjor er på 0,2 pst for landet, mens det er reduksjon på 5,1 pst for Nore og Uvdal kommune. Forklaringen på at akkumulert skattevekst er såpass lav har sammenheng med kommuneopplegget for 2011. Her vedtok regjeringen å senke skattens andel av samlede inntekter fra omlag 45 pst til 40 pst. Samtidig ble rammetilskuddet til kommunene økt slik at endringen i makro er nøytral. Skattprosenten til kommunene ble derfor senket med 1,5 prosentpoeng.

Tabellen over viser altså at Nore og Uvdal kommune har en større reduksjon i skatteinntangen enn snitt i landet pr 30. april og en større reduksjon enn forutsatt i revidert nasjonalbudsjett.

På årsbasis tilsier den siste prognosen fra staten i RNB2011 at kommunenes skatteinntekter skal reduseres med nær 5,4 pst i forhold til skatteinntangen i 2010. Nore og Uvdal kommune med 4 pst. Det at reduksjonen i Nore og Uvdal kommune anslås til å være lavere enn for landet, er fordi nær 1/3 av skatteinntektene til Nore og Uvdal kommune kommer fra naturressursskatt og denne skatten påvirkes ikke av omleggingen i kommuneopplegget.

2. Konesjonskraftinntekter

Fast avtale på salg av konesjonskraft gir årlig inntekt på 11,3 millioner kroner mens utgifter til kjøp av kraft utgjør ca 6,3 millioner kroner. Netto inntekt 5 millioner kroner.

I tillegg har vi sikringsavtale som gir oss differansen på systempris og 22 øre pr. kwh av 1/3 av kraften, dvs 20 Gwh. Det er anslått i budsjettet at sikringsavtalen vil gi oss merinntekt på 1,5 millioner kroner i 2011. Pr 1. tertial har kommunen mottatt 1,8 millioner kroner gjennom avtalen. Med et forsiktig anslag ut året anslås total merinntekt på minimum 1,5 millioner kroner utover budsjetterte inntekter.

Gjeldsbrev- og fallerstatningskraft fra Mykstufoss brukes til egne kommunale bygg.

3. Disposisjonsfond

Det legges opp til at foreslåtte budsjettreguleringer blir saldert mot redusert avsetning til disposisjonsfond med 1,15 millioner kroner til 3,7 millioner kroner.

Ved disponering av regnskapsmessig mindreforbruk 2010, K-sak 37/2011, ble det avsatt ytterligere 7 millioner kroner til disposisjonsfond. Det vil si at det avsettes totalt 10,7 millioner kroner til disposisjonsfond i 2011, mens det er lagt opp til bruk på 5,5 millioner kroner. Kommunens disposisjonsfond vil ved utgangen av året være på 5,2 millioner kroner.

Pleie, rehabilitering og omsorg

| Enhet | Avvik hia |
|-----------------------------------|-----------|
| Hjemmetjenesten | -522 000 |
| Institusjon Bergtun omsorgssenter | 663 000 |
| Natt- og sykepleietjenesten | -298 000 |
| Fellestjenesten | 422 000 |
| Administrasjon PRO | 30 000 |

| Opprinnelig budsjett | Periodisert budsjett | Regnskap 30.04 | Avvik | Prognose 31.12 |
|----------------------|----------------------|----------------|---------|----------------|
| 46 482 662 | 17 274 412 | 16 980 057 | 294 354 | -1 250 000 |

Fagavdelingen er i positiv balanse ved 1.tertial. Det vil likevel bli et negativt avvik ved årsavslutning. Årsaken til det negative avviket er:

Nye tiltak fra november 2010:

- Tiltak knyttet mot ressurskrevende brukere, forutsatt delvis finansiert gjennom statlig tilskudd ressurskrevende brukere fra 2011.

Finansiering:

Kostnadene knyttet mot hjelpetiltakene 2011:

kr. 2.700. 000. Tilskudd fra staten til ressurskrevende brukere: Dvs faktisk påløpte direkte lønnsutgifter, fratrukket enkelte øremerkede tilskudd, brukerbetaling, samt et generelt beløp på 895 000 kroner. Tilskuddet utgjør 80 pst av restbeløpet: kr. 1.394. 000. Kommunens faktiske utgifter: 1.243.648

Det er gjort vurderinger på å dekke hele eller deler av utgiftene innenfor fagavdelingens ramme. Dette kan vanskelig forsvares, da konsekvensene vil bli å omprioritere flere stillinger fra annet sted i fagavdelingen til dette tiltaket. Det er vesentlig å få på plass bevilling til dette tiltaket, slik at det gis realistisk styringsmulighet i fagavdelingens budsjett.

Internkontroll for oppfølging av økonomi:

- Tertialrapporter
- Skriftlig rapportering til rådmannen hver måned gjennom Agresso Business Services
- Avvik økonomi er rapportert i møter med rådmannen
- Avvik økonomi er rapportert muntlig i hovedutvalg HSO
- Faglige og økonomiske vurderinger foretas hver uke ved vurderinger av tjenestetilbudet i Omsorgsteamet. Vedtatte standarder og kriterier, samt faglig skjønn benyttes som redskap for vurderingene

Sykefravær

Fagavdelingens Total Sykefravær 1. tertial 2011 er 4,66 %. Dette er en reduksjon på 0,49 prosentpoeng fra samme tidspunkt i 2010. Sykefraværet i landets kommuner er i snitt på 10 % (2009 tall), innenfor pleie og omsorg holder sykefraværet seg stabilt på 11,1 %.

Alderssammensetning brukere 2010:

| 0-15 år | 16 – 20 år | 21-67 år | 68-79 år | 80-90 år | 91-100 år | 100 år og over | Sum brukere |
|---------|------------|----------|----------|----------|-----------|----------------|-------------|
| 8 | 5 | 79 | 54 | 97 | 33 | 1 | 277 |

Oversikt antall innbyggere med tjenester, og antall innbyggere som ikke mottar tjenester fra PRO, 67+.1 tertial 2011

| | 67+ |
|--|-----|
| Sum innbyggere som mottar tjenester fra PRO | 185 |
| Sum innbyggere som ikke mottar tjenester fra PRO | 180 |

Søkerliste på tjenester 1. tertial 2011

| | |
|---------------------------------|---|
| Hjemmesykepl. | 0 |
| Brukerstyrt personlig assistent | 0 |
| Hjemmehjelp | 0 |
| Institusjon fast plass | 0 |
| Korttidsopphold, avlastning. | 0 |
| Omsorgsenhet | 2 |
| Omsorgsbolig Bergtun | 0 |
| Omsorgsbolig Nore | 0 |
| Trygdebolig | 2 |
| Varmmatombringning | 0 |

Tertialrapport 1-2011 Nore og Uvdal kommune

| | |
|------------------------|---|
| Ambulerende vaktmester | 0 |
| Trygghetsalarmer | 1 |

Gjennomsnitt liggedøgn fast plass institusjon og korttidsopphold 1. tertial 2011

| Opphold | Liggedøgn gjennomsnitt |
|------------------------|------------------------|
| Fast plass institusjon | 1240 |
| Korttidsopphold | 46,8 |

Oversikt underbelegg/overbelegg heldøgns omsorg og pleie 1 tertial 2011

- = underbelegg /ledighet
- + = overbelegg

| | Jan | Feb | Mars | April | Mai |
|----------------------|----------|-----------|----------|-----------|-----------|
| Institusjon | +2 | +1 | +1 | +1 | -2 |
| Omsorgsenhet | 0 | 0 | 0 | 0 | 0 |
| Omsorgsbolig Bergtun | -2 | -2 | -1 | 0 | 0 |
| Sum | 0 | -1 | 0 | +1 | -2 |

Oversikt underbelegg/overbelegg omsorgsboliger Norefjord/Uvdal 1 tertial 2011

- = underbelegg /ledighet
- + = overbelegg

| | Jan | Febr | Mars | April | Mai |
|-----------|-----|------|------|-------|-----|
| Norefjord | -2 | -2 | -1 | -1 | 0 |
| Uvdal | -1 | -1 | 0 | -0 | 0 |

Samhandling, samhandlingsreform:

Regjeringen la i juni 2009 fram Stortingsmelding nr. 47 (2008-2009) Samhandlingsreformen. Rett behandling – på rett sted – til rett tid. Reformen vil tre i kraft 1. januar 2012. Finansiering, ansvarsfordeling og organisering er ikke klarlagt, men hovedhensikten med reformen er oppgitt å være bedre samhandling og pasientflyt mellom kommunehelsetjenesten og spesialisthelsetjenesten (sykehusene). Kort beskrevet legges det blant annet opp til at kommunene skal ta et større ansvar for helhetlig pasientbehandling enn i dag. Samhandlingsmodellen beskriver en funksjonsfordeling der sykehusene skal sette diagnose og starte behandling, og at kommunene skal fortsette behandlingen og følge opp. Dette kan medføre store endringsbehov for kommunesektoren og

kanskje særlig for de små kommunene, i forhold til økte krav om mer forpliktende samarbeid.

Fagavdelingen har samarbeid med Vestre Viken HF på følgende:
Strategiarbeid samhandling kommuner/sykehus

Fagavdelingen har samarbeid med Vestre Viken HF, Kongsberg sykehus på følgende saker:

- Samarbeidsavtale mellom primær-og spesialisthelsetjenesten i lokalsykehusområdet for Kongsberg sykehus somatikk og psykiatri.
- Utvikling av samarbeid smittevern
- Lavterksstilbud/forebyggende team

Fagavdelingen har samarbeid med Kongsbergregionen på følgende saker:

- Kvalitetsutvikling
- Turnusarbeid
- Helseløft
- Meldingsløft

Fagavdelingen har fast samarbeid med Numedalskommunene på følgende saker:

- Palliasjon/smertelindring
- Demensomsorg
- Turnusarbeid

Kompetanse og rekrutteringstiltak:

Kompetanseutvikling for fagpersonell i pleie og omsorg er regulert gjennom:

- Lov om helsetjenester i kommunen og
- Lov om sosiale tjenester

Kompetanseløftet 2015 inngår i Stortingsmelding 25 2005-2006 med hovedmål:

Sikre tilstrekkelig og stabil personell i kommunens omsorgstjenester

Øke andelen personell med høyere utdanning i omsorgssektoren

Kommunene forplikter seg til å ha en Handlingsplan for helse og omsorgspersonell. Fagavdelingens Handlingsplan rulleres hvert år.

Prioriteringer i Handlingsplan for helse og omsorgspersonell gjøres i drøftinger med organisasjonene. **Planen vektlegger i perioden 2011-2015:**

- Kvalifisering av personell
- Øke andelen med høyere utdanning
- Rekruttering til vikariater
- Økt kompetanse i forhold til demensomsorg
- Økt kompetanse i forhold til barn med psykisk utviklingshemming
- Aktiv omsorg /Frivillighet/Folkehelse/Forebyggende tiltak/ Korttidsopphold/rehabilitering
- Samhandlingsreformen
- Samhandling regionalt, interkommunalt
- Samhandling undervisningssykehjem
- Samhandling undervisningshjemmetjeneste

Innleie av vikarer fra bemanningsselskap:

Det er tidvis svært store utfordringer knyttet til rekruttering av sykepleiere og hjelpepleiere/ omsorgsarbeidere til Nore og Uvdal. I ferieavvikling 2011 er det etter samråd med organisasjonene planlagt innleie av 100 vakter hjelpepleiere fra Xtra personell Care.

Arbeidsgiveransvar: Arbeidsmiljølovens bestemmelser gjelder for innleid arbeidskraft.

Xtra personell Care har som arbeidsgiver ansvar for sine ansatte. Deler av arbeidsgiveransvaret vil likevel påligge Nore og Uvdal kommune som benytter seg av den innleide hjelp.

Arbeidstaker er ved utleie undergitt Nore og Uvdal kommune ledelse og instruksjon.

Nore og Uvdal kommune har dermed ansvar overfor innleide arbeidstakere etter de offentligrettslige reglene, herunder HMS - ansvar.

Arbeidsgiveransvaret etter bestemmelsene om arbeidstid er delt. Både Nore og Uvdal kommune og Xtra personell Care har ansvar for å holde oversikten over arbeidet tid slik at lovens totalrammer ikke overskrides. Arbeidstid ble fulgt opp i henhold til bestemmelsene i Arbeidsmiljøloven/Tjenestemannsloven.

Håndtering av HMS i fagavdelingen:

- IA avtale: Nore og Uvdal kommune har inkluderende arbeidsliv, og gjennomfører dette.
- Fagavdelingen har avtale med Rødberg fysikalske institutt om leie av behandlingsbasseng og treningsrom for alle ansatte.
- Helse- og omsorgsdepartementet har sendt på høring NOU 2010: 13 Arbeid for helse. Sykefravær og utstøting i helse- og omsorgssektoren. Utredningen om helserelatert fravær i og utstøting fra helse- og omsorgssektoren. Høringen behandles i kommunestyret 230511,. Denne har følgende fem innsatsområder:

1. Styrke kunnskap og kompetanse
2. Forbedre arbeidsmiljø og arbeidsinnhold
3. Bedre tilrettelegging for gravide
4. Bedre seniorpolitikk
5. Tettere oppfølging av sykemeldte

Medbestemmelse:

Fagavdelingen har faste møter med organisasjonene.

Arbeidsgiver har i tillegg samhandling med vernetjenesten og organisasjonene om følgende:

- Budsjett og økonomiplan
- Ved arbeidsplanlegging og organisering prøver ansatte og ledere i fellesskap å finne arena og rom for faglige diskusjoner, i tråd med verdigrunnlag og ønsket praksis.
- Utrede ansatte i deltidsstilling sitt behov for å øke stilling.
- Helsefremmende ledelse

Kartlegging uønsket deltid

Kartleggingen ble utført i mai 2011. Kartleggingen ble utført mot ansatte med fast forpliktende arbeidsforhold dvs 118 personer. 22 personer har heltid. 96 personer har deltid og fikk tilsendt kartleggingen. 59 % dvs 57 personer besvarte kartleggingen. 34 personer ønsker økt stilling.

Antall ledige faste stillinger fra 010911: 9 x 14 % helgestillinger

| Stillingstype | Ønsket stillingsøkning |
|--------------------|------------------------|
| Hjelpepleier | 6,64 st |
| Sykepleier | 0,05 st |
| Kokk | 0,4 st |
| Assistent/hj.hjelp | 2,51 st |
| Aktivitør | 0 st |
| Totalt | 9,6 st |

Tertialrapport 1-2011 Nore og Uvdal kommune

Målingindikatorer:

| | 2011 | 30.04.2011 |
|---|---|---|
| Økonomi: | | |
| % avvik regnskap/budsjett | 0 | 0,63 % (kr.294.000) |
| Medarbeidere: | | |
| Vurdering av uønsket deltid | Følges opp med gjennomgang en gang pr år | Utført mai 2011 |
| Sykefravær | 6-7 % | 4,66 |
| Gjennomførte medarbeidersamtaler | 100 % | I henhold til mål |
| Tjeneste: | | |
| Forvaltning - saksbehandlingstid. | 14 dager | I henhold til mål |
| Primærkontakter til brukere. | 100 % | I henhold til mål |
| Individuell tjenesteplan til brukere. | 100 % Innen tre uker etter at vedtaket er fattet | I henhold til mål |
| Riktig dimensjonert tjeneste | Omsorgssystemet i større grad bygges opp rundt brukers evne til egenomsorg: Fokus på individuelle tiltaksplaner | Primærkontaktene har godt fokus på individuelle tiltaksplaner |
| Infeksjonskontroll | Implementering | Med bistand fra Kongsberg sykehus |
| Videreføring av systematisk kvalitetsarbeid | Dokumentasjon. Brukermedvirkning. Avvikshåndtering. Risiko-sårbarhetsanalyser. Jfr Forvaltningsrevisjon | Planlagt implementering 2011 |
| Videreføring av brannvernledelse | Avvikshåndtering. Risiko-sårbarhetsanalyser. Jfr Forvaltningsrevisjon | I henhold til mål |
| Elektroniske tjenester: | | |
| Nettsider | Utvikling av fagavdelingens nettsider | Forbedring av nettside og vurdering av egen side facebook arbeides med i 2011 |

Tertialrapport 1-2011 Nore og Uvdal kommune

Arbeidsprogram 2011:

| Større utredninger/arbeider | 2011 | 30.04.2011 |
|-----------------------------|--|---|
| Planarbeider | - Evaluering av sektorplan | - Planlegges i forbindelse med avslutning hovedutvalgsperiode |
| Interkommunalt samarbeid | <ul style="list-style-type: none"> - Forstudie interkommunalt samarbeid - Kvalitetsgrupper innen, rehabilitering, demens, lindrende behandling - IKT samarbeid Numedal - Forebyggende team | <ul style="list-style-type: none"> - Flesberg har regien i forhold til innhenting av tilbud til forstudiet - Kvalitetsgruppene har kontinuerlig samarbeid om brukere - Det regionale prosjektet Meldingsløftet ble vedtatt av rådmannsutvalget i januar 2011 - og startet i februar. Prosjektet skal bidra til at kommunene i regionen i løpet av 2011 etablerer og tar i bruk elektronisk meldingsutveksling med eksterne partnere som sykehus, leger o.l. Det er etablert prosjektgruppe bestående av systemansvarlige for Visma Profil fra kommunene. Prosjektet ledes av Sissel Dahlskås fra Kongsberg. Pleie- og omsorgslederne i kommunene (PLOM) er styringsgruppe for prosjektet. <p>Forebyggende lavterskeltilbud er under planlegging.</p> <ul style="list-style-type: none"> • Lavterskeltilbud i samhandling Kongsberg sykehus, fagavdeling HSB og fagavdeling PRO: Kursdager til befolkningen 67+. Med innhold fysisk aktivitet, samt foredrag/diskusjonsgruppe med temaer som bevegelse, bra mat, livskvalitet, fallforebygging, hjelpemidler, forebyggende helsearbeid og hjelpemidler. • Lavterskeltilbud med oppsøkende virksomhet fra hjemmetjenesten, et forebyggende team til befolkningen 77+. Fokus legges på brukerens egen opplevelse av helse, kost, aktivitet, nettverk, bruk av medisiner, tekniske hjelpemidler, risikofaktorer. Tiltakene er innlemmet i arbeidsprogram budsjett 2011. |
| Stat | - Samarbeid Kongsberg sykehus – kompetanse infeksjonskontroll, hospitering, | Fagavdelingen har samarbeid med Vestre Viken HF, Kongsberg sykehus på følgende saker: <ul style="list-style-type: none"> - Samarbeidsavtale mellom primær- og spesialisthelsetjenesten i |

Tertialrapport 1-2011 Nore og Uvdal kommune

| | | |
|---------------------------|--|--|
| | <ul style="list-style-type: none">- Samhandlingsreform | <p>lokalsykehusområdet for Kongsberg sykehus somatikk og psykiatri.</p> <ul style="list-style-type: none">- Utvikling av samarbeid smittevern- Lavterskeltilbud <p>Fagavdelingen har samarbeid med Vestre Viken HF på følgende:</p> <ul style="list-style-type: none">- Strategiarbeid samhandling kommuner/sykehus <p>Fagavdelingen har samarbeid med Kongsbergregionen på følgende saker:</p> <ul style="list-style-type: none">- Kvalitetsutvikling- Helseløft- Meldingsløft |
| Tillegg fra kommunestyret | <p>Nore og Uvdal kommunestyre ønsker å utsette avgjørelse om dreining av tjenestetilbud fra institusjon til hjemmebasert omsorg til 01.09.2011. <u>Det skal innen 01.05.2011 gjennomføres en grundig evaluering av:</u></p> <ol style="list-style-type: none">1) Den samlede ressurs til ledelse, administrasjon og merkantile oppgaver.2) Tilbudet i de 5 eksisterende omsorgsenhetene. <p>Videre skal det innen 01.06.2011 vurderes en hensiktsmessig turnus som bidrar til en robust og fleksibel utnyttelse av de samlede ressurser.</p> <p>Evaluering og vurdering gjennomføres av 2 tillitsvalgte, leder hovedutvalg PRO , ordfører og rådmann.</p> <p>Økte lønnsmidler til PRO: 750.000 dekkes av frie midler 669.000 som overføres fra 2010. Resterende beløp dekkes av disposisjonsfond. ”</p> | <p>Det er avholdt 7 møter i arbeidsgruppen inklusive orienteringsmøte med Hurum kommune for å få kunnskap om deres valg av turnusmodell.</p> <ul style="list-style-type: none">- <i>Saken legges frem for administrasjonsutvalg/formannskap til behandling 06.06.2011.</i>- <i>Saken legges frem for hovedutvalg HSO til behandling 16.06.2011.</i>- Saken legges frem for kommunestyret til behandling 20.06.2011. |

Helse og barnevern

Økonomi:

| Opprinnelig budsjett | Periodisert budsjett | Regnskap 30.04 | Avvik | Prognose 31.12 |
|-------------------------|-------------------------|-------------------|-----------|-------------------|
| 19 292 139 | 7 851 317 | 6 741 874 | 1 109 443 | 350 000 |

Legetjenesten har hatt økte inntekter i 1. tertial pga refusjoner fra 2010. Positivt avvik 80.000 kroner

I tillegg har 1. tertial gitt reduserte utgifter lønn og legevakt i legetjenesten, pga. vikarlegeordningen. Dette fortsetter fram til 1. august, og kan gi positivt avvik på ca. 70.000 kroner

Prognose: forventet overskudd legetjenesten: 150.000

Støttekontakt: en dreining av tjenesten, samt overføring av noen tiltak til barnevern, gir et forventet positivt avvik i 2011 på ca. 150.000 kroner

Barneverntiltak utenfor hjemmet: utgifter til forsterket fosterhjem/institusjon for 2011 forventes lavere enn budsjettet, pga en noe senere igangsetting av noen plasseringer. Dette kan gi et positivt avvik i 2011 på ca. 200.000 kroner

Psykiatritjenesten har i 1. tertial et negativt avvik. Dette skyldes både en underbudsjettering av lønnsutgifter, kjøring, telefon, kurs/møter osv., i forbindelse med overføring av tjenesten til HSB. Forventet negativt avvik på kr. 150.000

Det totale forventede positivt avvik for 2011 er dermed ca. 350 000

Målindikatorer:

| Områder | Mål | Begrunnelse/kommentar | Status 30.04.11 |
|--------------|---------------------------|-----------------------|-----------------|
| Økonomi | 0% avvik | | 6,27% |
| Medarbeidere | Øke der hvor det er mulig | | |

Tertialrapport 1-2011 Nore og Uvdal kommune

| | | | |
|---|--|---|---|
| stillingstørrelse pr ansatt | | | |
| Sykefravær | 3,0% | | 4,75 % |
| Gjennomførte medarbeidersamtaler | 100% | | Gjennomført 15% |
| Satsingsområder utfra kommuneplan | Mål | Tiltak | |
| Bolyst: profilere kommunen som attraktivt bo- og arbeidssted | <ul style="list-style-type: none"> Økt fokus på husbankens virkemidler. Oppdatering/ utarbeiding av nettsidene | <ul style="list-style-type: none"> Gjennomføre infokvelder 2 ganger i året Fortløpende oppdatering av kommunens hjemmesider | <ul style="list-style-type: none"> Planlagt infokveld før sommeren Gjennomføres kontinuerlig |
| Folkehelselevkår som bidrar til å fremme eller hemme god helse i befolkningen | <ul style="list-style-type: none"> Årshjul for folkehelse arbeid Lavterskeltilbud fysisk aktivitet God og forsvarlig legetjeneste | <ul style="list-style-type: none"> Informasjon til innbyggere Øke deltagelse på igangsatt aktivitet Kartlegge behov for legetilbud ved å føre statistikk på antall legekontakter | <ul style="list-style-type: none"> Planlagt gjennomført i god tid før skolestart Flere lavterskeltilbud igangsatt Ikke påbegynt enda |
| Gode oppvekstvilkår for barn og unge; Holdningsskapende arbeid | <ul style="list-style-type: none"> MOT i kommunen Barn og ungdom med overvekt | <ul style="list-style-type: none"> Ta i bruk årshjulet Oppdatere MOT sidene på kommunens hjemmesider Tverrfaglig satsing på tiltak | <ul style="list-style-type: none"> Legges ut før sommeren Ikke påbegynt pga arbeidspress barnevern Prosjektplan utarbeidet, påbegynt |
| Et inkluderende samfunn der alle får oppleve sosial tilhørighet | <ul style="list-style-type: none"> Bosetting av flyktninger | <ul style="list-style-type: none"> Gjennomføre prøver for norskopplæring etter plan Samarbeid med lag og | <ul style="list-style-type: none"> Planlagt høsten 2011 Ikke påbegynt pga sykdom |

Tertialrapport 1-2011 Nore og Uvdal kommune

| | | foreninger for integrering i samfunnet | samarbeidspartnere |
|--|---|---|--|
| Helsefremmende arbeid: <i>den prosess som gjør folk i stand til å bedre og bevare sin helse</i> | <ul style="list-style-type: none"> • Koordinerende enhet • Individuell Plan til alle som har rettigheter • Psykisk helse • Øke åpningstid ved Bråflåttun ressurscenter med 3 dager pr.uke | <ul style="list-style-type: none"> • Få innbyggere bedre kjent med tilbudet • Informere / motivere • Nettsider om psykisk helse med aktuelle tema • -Informasjon til kommunens innbyggere - Samarbeid med frivillighetssentralen -Videreutvikle arbeids/aktivitetstilbud til brukerne | <ul style="list-style-type: none"> • Kontinuerlig • Kontinuerlig • Ikke påbegynt • Fast åpningstid 3 dager i uken gjennomført; gjennomført brukermedvirkning-samtaler og øker aktivitetstilbudet gradvis -samarbeid ellers ikke påbegynt pga sykdom samarb.partnere |
| Samfunn | | | |
| Brukerundersøkelse | Gjennomføre brukerundersøkelser | Ha brukerundersøkelse på minst 3 tjenester i 2011 | Ikke påbegynt |

Arbeidsprogram 2011

| | | |
|-----------------------------|--|--|
| Større utredninger/arbeider | | |
| Planarbeider | <ul style="list-style-type: none"> • Evaluering psykiatriplan • Forebyggende tverrfaglig arbeid – utarbeide felles dokument • Samhandlingsreformen: div. planprosjekter som: interkommunalsamarbeid, sykehusstruktur, | <ul style="list-style-type: none"> • Forslag til felles plan i Numedal. Oppstart mai 2011 • Ikke påbegynt, venter på ferdigstilling av psykiatriplan først • Interkommunal legevakt: Kommunelegen i arbeidsgruppe; innstilling i 2012 • Deltagelse i arbeidsgruppen Vestre |

Tertialrapport 1-2011 Nore og Uvdal kommune

| | | |
|---|---|--|
| | finansieringsordninger, folkehelse, legevakt | <p>Viken: beredskaps-og følgetjeneste jordmortjenesten; innstillingen leveres før sommeren</p> <ul style="list-style-type: none"> • Prosjektleder for arbeidsgruppen "lokalmedisinske tjenester". <p>Kongsberg helseløft, 3-årig prosjekt; arbeidsplan utarbeidet og første møte avholdt.</p> |
| Interkommunalt samarbeid | Interkommunalt samarbeid barnevern i Kongsbergregionen: prosjekt? | Prosjekt felles barneverntjeneste i Numedal: Søkt og fått avslag på prosjektmidler. Prosessen starter etter sommeren 2011 |
| Internkontroll | Fortsette arbeidet med et internkontrollsystem for hele avdelingen; koble eksisterende IK på. | <p>IK barnevern avsluttes sommeren '11; de andre tjenestene i løpet av 2011</p> <p>Det avtales møte med IKA til høsten</p> |
| Nye reformer, lovendringer av betydning | Ferdigstille arbeidet med krisesentertilbudet for kommunen | Det innhentes tilbud fra andre krisesentre i Buskerud; rådmannsutvalget tar stilling og kommer med forslag høsten 2011 |
| Tillegg fra kommunestyret | Koordinere folkehelsesatsingen | <ul style="list-style-type: none"> • Kongsberg helseløft har som en av prosjektgrupper forebyggende tjenester; et felles forslag i Kongsbergregionen planlegges ferdig 2013 • Folkehelse skal integreres /vurderes løpende i all planarbeid i kommunen |

NAV – Numedal (Nore og Uvdal)

Økonomi:

| Opprinnelig budsjett | Periodisert budsjett | Regnskap 30.04 | Avvik | Prognose 31.12 |
|----------------------|----------------------|----------------|--------|----------------|
| 2 159 512 | 719 940 | 665 037 | 54 903 | 0 |

Nav Numedal rapporter selvstendig for 1 tertial 2011.

Budsjettet er satt opp anslagsvis /delt mellom HSB og NAV. Vil kort bemerke at en følger nøye med for å fange opp at denne fordelingen som er foretatt ikke gir skjevheter i begge etateter.

1 tertial rapport for 2011 viser at Nav Numedal er ajour i fht periodisert budsjett på alle hovedposter. Enkeltposter viser et lite overforbruk, men en er ikke pr i dag bekymret for helårvirkningen.

Det er grunn til å merke seg at økonomisk sosialhjelp har et lite overskudd. Kvalifiseringsprogrammet har også et overskudd grunnet en ligger under måltall for programmet 1 tertial.

Viser forøvrig til arbeidsprogram.

Konklusjonen er at periodisert budsjett er ajour pr 1 tertial.

Arbeidsprogram 2011:

| Målområder: <i>Tekst skrevet med kursiv refererer til utdrag fra kommuneplan, bl.a. hovedmålsettinger og strategier</i> | Arbeidsprogram/tiltak 2011 | 30.04.2011 |
|---|---|---|
| <i>Kommunen tilbyr generelt gode og fleksible tjenester tilpasset brukernes behov, innen så vel byggesaksbehandling som eldreomsorg og barnehager (2.6 og 3.6) Kommunen samarbeider bredt</i> | Drift av NAV Numedal som ny organisasjon vil også prege mye av 2011. NAV Numedal har fått enhetlig ledelse i 2010, og ny organisasjon begynner å "sette seg". Det er en omfattende organisasjon med bred tjenestemeny. Det vil ta noe tid før en slik organisasjon har gått seg til. Gjennom partnerskapet skal både kommunale og statlige mål nåes. Vår visjon er; vi gir mennesker muligheter. Dette gjennom å være | kontinuerlig/ iverksatt Har vært jobbet en del med rutiner, planer, struktur og arbeidsmiljø. Arbeidet med lik tjenestemeny for kommunene fortsetter. Her er endringer på enkeltområder, eks. barnevern egen leder. Økt fokus og ansvar på markedsarbeid, egen |

Tertialrapport 1-2011 Nore og Uvdal kommune

| | | |
|---|--|--|
| <p><i>og tett og fremtidsrettet for å sikre gode løsninger for innbyggerne (2.6, 3.6 og 3.12)</i></p> | <p>tydelig, tilstede og løsningsdyktig. Det er i partnerskapsmøter konkludert med å arbeide for like kommunale tjenestemenyer i NAV Numedal. Arbeid og aktivitet skal være styrende for innholdet i tjenestemenyene.</p> | <p>markedsveileder i Numedal(Kongsberg ansvarlig for controller og tiltak) Partnerskapsmøtene vil være arena for videre drøftinger og rapporteringer på framdrift. Det bør også nevnes at NAV Numedal fikk ”overrekket den gule ledertrøyen” fra Nav direktøren som beste NAV kontor i Buskerud så langt i 2011.</p> |
| <p>Målstyring</p> | <p>Målekort er et sentralt verktøy i målstyringen innenfor NAV, og viser hvordan en enhet presterer innenfor definerte styringsparametere. Målekortet skal gi informasjon om hva som skal måles, om målet er nådd og hvordan utviklingen er for de ulike styringsparametrene. De kommunalt valgte indikatorer i partnerskapet er:</p> <ul style="list-style-type: none"> - Gjennomsnittlig stønadslengde økonomisk sosialhjelp, inntil 6 mnd. - Andel mottakere økonomisk sosialhjelp som er under 24 år, - Andel mottakere økonomisk sosialhjelp som er i aktive tiltak, - Utbetaling økonomisk sosialhjelp i h.h.t. budsjett | <p>Gjennomført Legges ved som en del av månedsrapportering til kommunene. Det vil bli foreslått å endre en kommunal indikator til å omfatte kvalifiseringsprogrammet.</p> |
| | <ul style="list-style-type: none"> • Kvalifiseringsprogrammet – videre utvikling, • Innføring av elektronisk dokumenthåndtering (statlig) kompetanseplan, markedsplan, m.m. | <p>Kvalifiseringsprogrammet under utvikling innført elektronisk dokumentbehandling (statlig) Kompetanseplan markedsplan</p> |

Måлиндikatorer:

| | 2009 | 2010 | Mål 2011 | |
|---------------------------|-----------|--------------------------------------|---|--------------------------|
| Økonomi: | | | | |
| % avvik regnskap/budsjett | 5,2 % | 0 % | 0 % | |
| Medarbeidere: | | | | |
| Vernerunder | 1 | 1 | 1 | ikke gjennomført |
| Kompetansetiltak | Div. kurs | Div. kurs, omfattende NAV-opplæring. | Div.kurs/videreføring av kompetansetiltak | kontinuerlig/gjennomført |
| Arbeidsmiljø – | | Følge NAV Buskerud | Følge plan/prosess for NAV Numedal | kontinuerlig/gjennomført |

Tertialrapport 1-2011 Nore og Uvdal kommune

| | | | | |
|--|---------------------------------------|--|---|--|
| arbeidstilsynet | | sin plan jfr. Arbeidstilsynets rapport | | |
| NAV Numedal | Medarbeider undersøkelser gjennomført | Medarbeider undersøkelser gjennomført | Medarbeider undersøkelser | høst 2011 |
| Gjennomførte medarbeidersamtaler | ja | ja | ja | ja |
| Tjeneste: | | | | |
| Sosialtjenesten NAV Numedal | 2 uker behandlingstid | 2 uker behandlingstid | 2 uker behandlingstid Indikatorer fra målekort; <ul style="list-style-type: none"> • Gjennomsnittlig stønadslengde øk. sosialhjelp, inntil 6 mnd. • Andel mottakere økonomisk sosialhjelp som er under 24 år 30%, • Andel mottakere øk. sosialhjelp som er i aktive tiltak 75%, • Utbet. øk. sosialhjelp i h.h.t. budsjett | gjennomført Gjennomsnittlig stønadslengde 3 mnd. andel mottakere under 24 år under 20% Alle mottakere av sosialhjelp vilkår for ytelse, ofte aktivitetskrav. utbetalinger, se økonomivurdering. |
| NAV Numedal Kvalifiseringsprogrammet | | Jfr. tildelt måltall | Jfr. tildelt måltall F=3 /R=2 | Flesberg under måltall, Rollag over måltall, Nore og Uvdal under måltall |
| Bostøtte | Mnd.frister | Mnd.frister | Mnd. frister | gjennomført |
| Elektroniske tjenester (selvbetjening): | | | | |
| Søknadsskjema. | Bostøtte | Bostøtte | Bostøtte | gjennomført |
| NAV Numedal flere selvbetjeningsløsninger implementert | Økt fokus på selvbetjeningsløsninger | Økt fokus på selvbetjeningsløsninger | Økt fokus på selvbetjeningsløsninger | gjennomført/kontinuerlig |
| Samfunn : | | | | |
| Brukerundersøkelse | Ikke gjennomført | Ikke gjennomført | Skal gj.føres i 2011. Jfr. plan NAV Buskerud | oktober 2011 |

Sentrale styringsorganer og fellesutgifter

Økonomi:

| Enhet | Avvik hia |
|------------------------------------|-----------|
| IT | -140 000 |
| Økonomitjenesten | 264 000 |
| Fellesutgifter og rådmannskontoret | 441 000 |
| Servicekontoret | 65 000 |

| Opprinnelig budsjett | Periodisert budsjett | Regnskap 30.04 | Avvik | Prognose 31.12 |
|----------------------|----------------------|----------------|---------|----------------|
| 19 139 576 | 7 822 149 | 7 192 736 | 629 413 | -350 000 |

IKT: Avviket er akseptabelt for 1. tertial 2011. Beregninger viser at datakommunikasjon øker i alle deler av organisasjonen. Det er nødvendig med flere komplekse tilkoblinger samt at flere av prosjektene i regi av Kongsbergregionen krever kompliserte endringer i egen infrastruktur. Dette vil evt. kreve kostnader utover det som er avsatt i budsjettet for 2011. Mulige tiltak kan være å tilføre seksjonen mer midler, evt. at innkjøp/utskifting av gammelt IT-utstyr utsettes. Det må tas stilling til om IKT skal holdes på dagens nivå, eller om seksjonen skal videreutvikles.

Servicekontoret: Regnskapstallene ser bra ut. Det ser ut til å gå i fin balanse. Tiltak ikke nødvendig.

Fellesutgifter og rådmannskontoret: Positivt avvik. Ingen korrigerende tiltak.

Økonomi varsler ingen avvik innen Felles økonomifunksjon for Numedalskommunene. Mindreforbruket pr 30.04. gjelder i stor grad periodisering av utgiftene. Det er også tilbakeført 121.000 kroner fra skatteoppkreverkontoret i Kongsberg og Numedal. Dette gjelder akkumulert mindreforbruk ved skatteoppkreverkontoret siden kontoret ble etablert og er i år tilbakeført eierkommunene etter vanlig fordelingsprofil.

Tertialrapport 1-2011 Nore og Uvdal kommune

Målkategorier:

| | 2008 | 2009 | 2010 | Mål 2011 | 30.04.2011 |
|--|-------------|-------------|-------------|-------------|--------------------------|
| Økonomi | | | | | |
| % avvik regnskap/budsjett | | | | 0 % | + 3,3 % |
| Medarbeidere | | | | | |
| Gjennomsnittlig stillingstørrelse pr ansatt | 100 % | 100 % | 100 % | 100 % | 100 % |
| Sykefravær (inkl. IKT, servicekontoret og økonomitjenesten) | 2,3 % | 2,0 % | ca. 2,5 % | Under 3 % | 3,63% |
| Gjennomførte medarbeidersamtaler | 100 % | 100 % | 100 % | 100 % | 30 % |
| Tjeneste | | | | | |
| Innsynsbegjæringer - offentlighetsloven - saksbehandlingstid | 2 hverdager | 2 hverdager | 2 hverdager | 2 hverdager | 2 hverdager |
| Ambulerende skjenkebevilling - behandlingstid | 2 hverdager | 2 hverdager | 2 hverdager | 2 hverdager | 2 hverdager |
| Elektroniske tjenester (selvbetjening) | | | | | |
| Antall elektroniske søknader på stillinger * | 100 % | 100 % | 100 % | 100 % | Ingen utlyste stillinger |
| Kommunedelplan på kartløsninger | 100 % | 100 % | 100 % | 100 % | Under arbeid |
| Samfunn | | | | | |

* Gjelder eventuelle ledige stillinger i sentraladministrasjonen.

Arbeidsprogram 2011:

| | | |
|-----------------------------|---|---|
| Større utredninger/arbeider | <ul style="list-style-type: none"> • Revidering av kommunens risiko- og sårbarhetsanalyse (ROS). • Gjennomgang av servicekontorets oppgaver og organisering, fortsette igangsatt arbeid. • Full-elektronisk arkiv • IKT-plan • Papirløst formannskap | <ul style="list-style-type: none"> • Under arbeid. • Under arbeid. • Prosjektarbeid igangsatt som fellesprosjekt i Numedal • Under arbeid |
| Planarbeider | <ul style="list-style-type: none"> • Kommunedelplan Nore og Uvdal Vest • Kommunedelplan Nore og Uvdal Øst | <ul style="list-style-type: none"> • Internt bytte av ansvarlig hos konsulent. Jobber med KU og planbeskrivelse. • KU og planbeskrivelse foreligger. Høring før |

Tertialrapport 1-2011 Nore og Uvdal kommune

| | | |
|----------------------------|---|---|
| | <ul style="list-style-type: none">• Regional plan for Hardangervidda 2011-2025• Kommunedelplan Dagalifjellet• Planstrategi for Nore og Uvdal • Forvaltningsplan for Trillemarka• Kommunedelplan for Trillemarka | <p>sommeren.</p> <ul style="list-style-type: none">• Planforslag har vært på offentlig høring. Styringsgruppemøte 9. juni for avklaringer.• Arbeidet lyses ut våren 2011• Oppstart høsten 2011. • Kommunene skal mer aktivt inn i arbeidet.• Ingen endring. |
| Interkommunalt samarbeid | <ul style="list-style-type: none">• Ulike IKT-prosjekt i Kongsbergregionen.• Innkjøpskompetanse - Kongsbergregionen | <ul style="list-style-type: none">• Pågår. |
| Nye reformer, lovendringer | <ul style="list-style-type: none">• Lovendring i Arbeidsmiljøloven, § 3-1 Bedriftshelsetjeneste• Sivilbeskyttelsesloven. Krav til kommunal deltakelse. | <ul style="list-style-type: none">• Informert i rådmannens ledergruppe samt i arbeidsmiljøutvalget |
| Tillegg fra kommunestyret | <ul style="list-style-type: none">• Videreutvikle kommunens nettsider• Oppfølging av eierskap• Starte arbeidet med temaplaner (jfr. vedtatt kommuneplan)• Fullføre Rødbergplanen | <ul style="list-style-type: none">• Arbeid pågår. Prosjekt om nye intranettsider. • Gjennomført møte på interesse for samarbeid i Kongsbergregionen• Vedtatt i K-styret 28.03.11. |

Skole, barnehage og kultur

Økonomi:

| Enhet | Avvik hia |
|------------------------|-----------|
| Biblioteket | 37 000 |
| Kulturskolen | -21 000 |
| Nore barnehage | 17 000 |
| Nore skole | -11 000 |
| Rødberg barnehage | -22 000 |
| Rødberg skole | -614 000 |
| Skolesjefens område | 601 000 |
| Tunhovd oppvekstsenter | -18 000 |
| Uvdal Barnehage | -42 000 |
| Uvdal skole | 21 000 |

| Opprinnelig budsjett | Periodisert budsjett | Regnskap 30.04 | Avvik | Prognose 31.12 |
|----------------------|----------------------|----------------|---------|----------------|
| 47 529 040 | 16 671 471 | 16 723 538 | -52 067 | -1 700 000 |

Pr. april viser kapitlet så og si balanse. Alle enheter unntatt Rødberg skole har avvik fra budsjett som ligger mellom + 37 og - 42. Dette er kontrollerbare beløp. Fagavdelinga står med et større mindreforbruk, men dette skyldes inntektsføringer som skal jevne seg ut utover året. Ellers vi en fra 01.08 få utlønning på nystillingene idrettsleder og IKT veileder.

Bekymringene knytter seg til Rødberg skole som nå bygger et merforbruk på omlag 150 000 kroner pr måned. Pr. mai er merforbruket på 750 000 kroner. Stillingsrammen vil ikke gå ned fra og med 01.08. Dette er alvorlig. En har redusert tid til ordinær undervisning, men en har over tid nå hatt ei formidabel økning i ressursbruk til spesialundervisning og ekstra assistent. Brukere av styrkingsressurser har nesten tredoblet seg siden 2007. Tidligere har en forsøkt å ta inn økningen gjennom å redusere timer og stillinger til ordinær undervisning samt utnytte nedgangen i elevtall og grupper, men det er ikke lenger mulig. En er kjent med at to ny utredninger som vil kreve ekstra ressurser vil foreligge i løpet av august /september i år. Av Buskerud kommunene er det nå bare to kommuner som har flere enkeltvedtak enn oss. Det gjelder især mellomtrinnet og ungdomstrinnet.

Tertialrapport 1-2011 Nore og Uvdal kommune

Styer i Uvdal barnehage varsler at barnehagen kan få et merforbruk på lønn ved årets slutt på omlag 200 000 kroner. Noe av dette skyldes at brukerne av barnehagene krever mer oppholdstid og følgelig noe mer bemanning. Det andre er at flere av brukerne er under to år, noe som også endrer bemanningsnormen. Det nye inntektssystemet som ble innført i 2010 gir ikke rom for justeringer av inntekter når behovet endrer seg slik som her nevnt.

Mange av endringene som utløser merkostnader følger dessverre ikke budsjettbehandlingen i kommunen, og følgelig er en del av dette svært vanskelig å forutse.

På året 2011 vil sbk og primært ved Rødbergs kole ha et merbehov for lønnsmidler på 1.5 millioner kroner. Ikke en gang omfattende strukturendringer kan ta inn slike beløp.

Konklusjon:

Sbk vil på grunnlag av ovennevnte betraktninger og redegjørelser ha behov for å få styrket sin ramme med 1,7 millioner kroner i 2011.

Tjeneste - fokusområder:

| Områder | Mål 2011 | Indikator på måloppnåelse: | 30.04.2011 |
|--|---|---|--|
| Økonomi | | | |
| Årsbudsjett | Årsregnskap i balanse | Resultatet skal være 0 i avvik. Avvik rapporteres månedlig og ved hver tertial. | Pr. april står kapitlet sbk med minus 52 000 kroner i regnskapet. Stort overforbruk på Rødberg skole må håndteres. Viser til egen økonomirapport. |
| Bruk av digitale redskap i budsjettstyringen | Månedlig rapportering skjer i henhold til plan/rutiner. | Alle bruker Agresso og rapporterer til fastlagte frister | Ikke tilfredsstillende rapportering fra enhetene. |
| Medarbeidere | | | |
| Rekruttering av utdannet arbeidskraft iht. ønskede krav. | Tidlig og bred utlysning. Rask tilbakemelding til søkere. Intervju og tilsetting så tidlig som mulig. | Gode tilbakemeldinger fra søkere og de som tilsettes. | Tidlig utlysning førte til mange kvalifiserte søkere. Fem tok imot stilling, to av disse er lokale som har fullført utdanning. Ny utlysning på personale i Tunhovd førte til forsinkelser i øvrig tilsettingsprosess. Rektor og to nye er tilsatt. |
| Sykefravær | Maks 4,0 % sykefravær i snitt gjennom året. | Systematisk sykefraværsoppfølging. | 7,16 % pr. 1. tertial. Langtidssykemeldte utgjør hovedandelen. Noen av disse har utløpstid i juli |

Tertialrapport 1-2011 Nore og Uvdal kommune

| | | | |
|--|--|--|---|
| | Systematisk HMS-arbeid. Etterleve intensjonsavtalen; kommunen som IA bedrift. | | 2011. |
| Medarbeidersamtaler/ utviklingssamtaler | Oppfølging av hver enkelt ansatt med fokus på arbeidsforhold og egenutvikling. | Alle ledere skal ha gjennomført medarbeidersamtale med sine ansatte i løpet av driftsåret. | Medarbeidersamtaler er utført på noen av enhetene. De fleste enhetene følger skoleåret. |
| Ledere | Vurdering av lederavtale som egnet virkemiddel (egen plan) | | Lederavtaler er tatt i bruk for skoleledere, øvrige følger etter i løpet av året. |
| Barnehage | | | |
| Brukertilfredshet | Høy grad av opplevd kvalitet på tilbud. | Resultater fra brukerundersøkelser. | Ingen brukerundersøkelse gjennomført i 1. tertial. |
| Medarbeidertilfredshet | Bidra til arbeidsglede og utfordringer for de ansatte. | Resultater fra gjennomført ståstedsanalyse (verktøy fra Utdanningsdirektoratet). | Ikke utført 1. tertial. |
| Bibliotek | | | |
| Aktivitet og utlån | Økt aktivitet og utlån. | Rapportering på utlån | Økt aktivitet på arrangementer og utstillinger i 2011. Utlånstall bøker er helt stabilt sammenlignet med fjoråret 5379 (5328 i 2010) Nedgang i utlånstall andre media, spesielt DVD og musikk 2205 (2484 i 2010) |
| Grunnskole | | | |
| Vurdering for læring og tilpasset opplæring | Etablere gode skriftlige vurderingsrutiner som tas i bruk i alle fag på alle trinn | Vurderingsverktøy er i bruk på alle trinn i alle fag. Rapportering; bruke adm. løsninger fra Conexus. | Samtlige lærere deltar i interkommunalt prosjekt der vurdering for læring er fokusområde. Alle elever får skriftlig halvårsvurdering vår 2011. Fronter brukes som verktøy. VOKAL (fra Conexus) er ikke tatt i bruk pr. 1. tertial. |
| Bruk av læringsplattformen Fronter | Tilsyn fra fagavdelinga på vurderingsarbeidet og TPO ved skolene. | Plan for gjennomføring. Resultat fra tilsynsrunder. | Fagavdelingen har gjennomført skolebesøk på samtlige skoler. |

Tertialrapport 1-2011 Nore og Uvdal kommune

| | | | |
|---|--|---|---|
| | Brukerfrekvens som tilsvare gjennomsnittet i Kongsbergregionen | Rapporter fra regionens Fronteransvarlig | Rapport utgis til 2. tertial. |
| Foreldreskole | Styrke foreldrenes kompetanse. | Gjennomføre foreldreskole i et valgt basisfag på alle skolene. | En ansatt har holdt lesekurs for foreldre og ansatte på egen og andre skoler, også utenfor kommunen. |
| Kulturskole | | | |
| Arrangementsfokus og markedsføring | Rekruttere flere elever ved å være mer synlige på arrangementer i lokalsamfunnet. Tilfredse brukere | Økt aktivitet. Flere søkere. Resultat fra brukerundersøkelse | Høy aktivitet synliggjøres på ny nettside. Ny brosjyre laget. Søknadsfrist for tilbud 11/12 går ut 1. juni. 2. tertial kan si noe om søkertallet. Ikke utført 1. tertial |
| Grotta | | | |
| Økt brukermedvirkning | Attraktiv ungdomsklubb med flere brukere | Resultat fra brukerundersøkelse | Økt aktivitet og deltakelse på klubbkvelder. Har ikke gjennomført brukerundersøkelse 1. tertial. |
| Øvrige kulturområder | | | |
| Lag og foreninger | Stimulere eksisterende og nye kulturaktiviteter. | Rapportering på aktivitet. | Søknader fra 25 lag og foreninger på tilskudd/kulturmidler er mottatt. Sak til hovedutvalg SBK i juni. |
| Rødberg kino | Oppgradering av Rødberghallen. | Digitalisering, nytt lydanlegg, teleskoptribuner etablert i 2011. | Lydanlegg og digitalisering klart i juni. Teleskoptribuner monteres i august. |
| Elektroniske tjenester (selvbetjening) | | | |
| Fullelektronifisering av kommunen | Fagavdelingen deltar aktivt. | Alle enheter tilkoblet Ephorte. Leverer og bidrar iht. oppgaver og frister. | Sentralt prosjekt, ikke utført. |
| Nettsider og Facebook | Enhetene skal ha oppdaterte nettsider. Facebooksiden avvikles og legges om til Facebook nettside | Økt bruk av kommunens nettside i kommunikasjonen med brukerne. Innspill på FB Nettside | Nettsider publisert 1. april for kulturskolen, skolene og barnehagene. Stor produksjon av nyheter og bevisst markedsføring via sosiale medier. |

Arbeidsprogram 2011:

| | | |
|---|--|--|
| Større utredninger/forprosjekt /forstudier | <ul style="list-style-type: none"> • Prosjekt oppgradering av uteområdet rundt Rødberghallen. • Forprosjekt renovering skoler • Renovering / ombygging Uvdal barnehage • Heis i paviljong ved Rødberg skole • Ballbinge Uvdal • Kunstgressbane Rødstubben - forprosjekt | <ul style="list-style-type: none"> • Tas inn i tilknytning til økonomiplan 2012 og langtidsbudsjett. • Kartlegging av behov Uvdal skole i juni. • Prosjektering igangsatt, tegninger levert. • Ferdigstilles i august. • Gjennomføres sommer/høst. • Prosjektering starter opp i august. |
| Planarbeider | <ul style="list-style-type: none"> • Ny og felles mal for virksomhetsplaner | <ul style="list-style-type: none"> • Ikke påbegynt |
| Interkommunalt samarbeid | <ul style="list-style-type: none"> • Tydelig aktør i Kongsbergregionen • Felles funksjoner og samhandlingsområder med Rollag og Flesberg både på kommune, barnehage – skolenivå. • Samarbeid med Rollag om kjøp av kulturskoletjenester. | <ul style="list-style-type: none"> • Kontinuerlig samarbeid • Felles kompetanseprosjekt 2010 – 2014 • Rollag kjøper tjenester. |
| Kompetanseheving | <ul style="list-style-type: none"> • Digitalt ”løft” på læringsplattform i skolene - Fronter • Felles kompetanseheving innen RE-filosofien for alle barnehageansatte – videreføres. | <ul style="list-style-type: none"> • Inngår i samarbeidsprosjektet med Rollag og Flesberg. • Kontinuerlig arbeid |
| Kulturområdet | <ul style="list-style-type: none"> • Utredning av fremtidig kultur- og filmtilbud • Digitalisering av Rødberg kino • Teleskoptribuner i Rødberghallen • Styrke bibliotekenes stilling – nye tjenester • Initiativ til samarbeid mellom Numedalskommunene innenfor kultursektoren. | <ul style="list-style-type: none"> • Ikke påbegynt • Ferdigstilles i juni • Monteres i august • Biblioteket er i stadig endring i takt med tiden. Filialene drives mer i tradisjonell stil, og tilbud og åpningstid vurderes kontinuerlig ut fra brukergruppene. • Deltar i interkommunale kulturprosjekter |

Tertialrapport 1-2011 Nore og Uvdal kommune

| | | |
|----------------------------|---|---|
| | <ul style="list-style-type: none">• Samarbeid med næringslivet – Statkraft i sær | <ul style="list-style-type: none">• Kraftkonsert i juni under planlegging |
| Tillegg fra kommunestyret: | <ul style="list-style-type: none">• Implementere ”MOT” som en del av forebyggende arbeid mot mobbing• Utarbeide plan for rekruttering og faglært kompetanse• Utrede muligheter for stipend/etterutdanning for å sikre kvalifisert arbeidskraft• Opprette ungdomsråd• Temaplan kosthold og fysisk aktivitet i skolen | <ul style="list-style-type: none">• NU etablert som MOT-kommune, skolene er i gang slik vi ønsker• Ikke påbegynt• Følger retningslinjer for sentrale opplæringsmidler• Er opprettet, flere møter avholdt.• Fagavdelingen jobber sammen med folkehelsekoordinator. |

Næring, miljø og kommunalteknikk

Økonomi:

| Enhet | Avvik hia |
|--|-----------|
| Administrasjon næring, miljø og teknisk | -248 000 |
| Brann- og feievesen | 128 000 |
| Byggesak | 50 000 |
| Forvaltning, drift og vedlikehold av bygninger | 34 000 |
| Næringstiltak fin. av næringsfond | 390 000 |
| Kommuneskogen | 257 000 |
| Oppmåling | 448 000 |
| Vann, avløp og renovasjon | 106 000 |
| kommunale veger etc | 174 000 |

| Opprinnelig budsjett | Periodisert budsjett | Regnskap 30.04 | Avvik | Prognose 31.12 |
|----------------------|----------------------|----------------|-----------|----------------|
| 17 658 750 | 7 452 336 | 6 113 402 | 1 338 934 | 0 |

Regnskapet ligger godt innenfor periodiserte budsjетtrammer.

Mållindikatorer:

| | Mål 2010 | 2011 | 30.04.2011 |
|--------------------------------------|------------------------------|------------------------------|------------|
| Økonomi | | | |
| Netto avvik regnskap/budsjett | 0 % | 0 % | + 7,58 % |
| Medarbeidere | | | |
| Sykefravær | Under 6 % | Under 6 % | 5,28 % |
| Gjennomførte medarbeidersamtaler | 100 % | 100 % | Ca 5 % |
| Tjeneste | | | |
| Saksbehandlingstid reguleringsplaner | Innenfor frister for å kreve | Innenfor frister for å kreve | Ok |

Tertialrapport 1-2011 Nore og Uvdal kommune

| | gebyr. | gebyr. | |
|---------------------------------|--|--|---|
| Saksbehandlingstid byggesaker | Innenfor 2/3 av frister for å kreve gebyr. | Innenfor 2/3 av frister for å kreve gebyr. | Ok |
| Tilsyn byggesaker | Minst 20 % | Minst 20 % | 0 % |
| Brannsyn | Minst 90 % | Minst 90 % | 0 % |
| Elektroniske tjenester | | | |
| Nyheter/omtaler fra NMK-området | En nyhet eller omtale av interessant sak pr. uke | En nyhet eller omtale av interessant sak pr. uke | Nettsida er lagt om. Mindre fokus på nyheter. |

Arbeidsprogram 2011:

| | | |
|-----------------------------|---|--|
| Større utredninger/arbeider | <ul style="list-style-type: none"> • Iverksette organisasjonsutviklingen på NMK-avdelingen • Planlegging av nytt boligfelt på Norefjord. • Utrede aktuelle områder for store boligtomter i kommunen. • Gjennomføre investeringsprosjekter i tråd med vedtatt økonomiplan/budsjett. • Etablere ordning for to ryddeaksjoner pr år jfr kommuneplan | <p>Rapport lagt fram for politisk behandling. Blir behandlet i K-møte 23. mai.</p> <p>Igangsatt.</p> <p>Inntatt på kommuneplanens arealdel. Informasjonstiltak blir iverksatt.</p> <p>Mye planlegging er gjort. Bygging utover i året.</p> <p>Iverksatt.</p> |
| Planarbeider | <ul style="list-style-type: none"> • Slutføre revisjonen av Strategisk Næringsplan | <p>Pågår. Legges ut på høring i juni. Vedtas i september 2011.</p> |
| Interkommunalt samarbeid | <ul style="list-style-type: none"> • Samarbeide med Numedalskommunene om tilsyn i bygge- og forurensningssaker. • Utrede pilotprosjekt for samordnet tilsyn innenfor | <p>Ikke igangsatt pr. dags dato, da vi ikke har tilsatt tilsynsperson.</p> <p>Prosjektbeskrivelse pågår.</p> |

Tertialrapport 1-2011 Nore og Uvdal kommune

| | brann- og bygningstilsyn. | |
|---|---|---|
| Nye reformer, lovendringer av betydning | <ul style="list-style-type: none"> • Endringer i tomtefesteloven og plan- og bygningsloven. | Iverksatt. |
| Tillegg fra kommunestyret | <ul style="list-style-type: none"> • Utarbeide vann- og avløpsplan for Øvre Uvdal • Gjennomgå de ulike vilkår for regulering av festeavgift • Rådmannen fremmer sak til kommunestyret om husleie i kommunale boliger ut fra forretningsmessige prinsipper innen 01.04.2011 • Prosjekt boligfelt Nordskogen lyses ut på anbud. Det innhentes anbud på 2 alternativer: <u>Alternativ 1:</u> Anbud på hele feltet slik reguleringsplanen viser <u>Alternativ 2:</u> Anbud på vei fra Myrabakken samt vei og annen infrastruktur til tomtene 1 – 7. <p>Når resultatet av anbudskonkurransen og sondering i forhold til alternativt område langs veitraseen foreligger, får kommunestyret sak hvor en tar stilling til videre framdrift/utbygging.</p> <ul style="list-style-type: none"> • Salg av kommunale bolig på Langodden trekkes ut av økonomiplanen, og tas med i oppussingsplanen for kommunale bygg. Dette for å sikre å ha utleiebygg for familier på Norefjord. | <p>Planlegging igangsettes i sommer.</p> <p>Sak lagt fram for politisk behandling.</p> <p>Litt forsinket. Legges fram i juni.</p> <p>Anbud under utarbeidelse. Lyses snart ut.</p> <p>Tatt til etterretning. Vedlikeholdsplan vil bli lagt fram i juni.</p> |

Museumstyret

| Opprinnelig budsjett | Periodisert budsjett | Regnskap 30.04 | Avvik | Prognose 31.12 |
|----------------------|----------------------|----------------|---------|----------------|
| 0 | 264 128 | 121 658 | 142 470 | 0 |

Budsjettrammen for Nore og Uvdal bygdetun er total i 2011 på 761.000 kroner. Rammen finansieres ved bruk av næringsfond og framkommer derfor som 0 i opprinnelig budsjett i oversikten.

Mål indikatorer for kulturavstyret

| Økonomi | | 30.04.2011 |
|-------------------------|--|--|
| % avvik | 0 % | |
| Medarbeidere | | |
| Andel årsverk pr ansatt | Vedlikeholdsansvarlig, 20% stilling med arbeid primært i sommersesongen. 3-årig avtale for perioden 2009-2011. Kulturarbeider; 30 % fast stilling. Sikringsansvarlig, timeavtale. Avtale for 2008-2010. Ny avtale for 2011-2013 er undertegnet. Ovennevnte stillinger er alle knyttet til Bygdetunet. Renhold etter behov. Daglig leder; ansatt i NMK-avd. Forbruk 40% på bygdetunet. | Aktiv driftsenhet hele året. Organisasjonsplan og arbeidsinstrukser utarbeides når OU-prosessen er gjennomført ved NMK. Renholdet må inn i fastere former. Utfordring å finne rett person med forståelse for vernede og fredede bygg. |
| Medarbeidersamtale | Årlige samtaler er iverksatt f.o.m. 2008. Alle stillingene er i kombinasjon med annet arbeid, derfor viktig å holde på helhet og forankring. Samtaler også iverksatt med omviserne på Bygdetunet, f.o.m. sommersesongen 2010. | Samtaler gjennomføres årlig. Også medarbeidersamtale med omviserne, innført f.o.m. 2010. |
| Tjeneste | | |
| | Nore og Uvdal museum har pr i dag hovedvekt på Bygdetunet. Museets mål er å ivareta, sette i system og videreutvikle denne delen av kulturarven som et fundament i samfunnsutviklingen samt være en arena for opplevelser, aktiviteter og tilhørighet. Museet henvender seg til alle med spesiell vektlegging av barn/ungdom og hytteboeren/turisten samt næringslivet. | Aktivitetstilbudet er økende. Bred målgruppe fordrer brede tilbud. Vi har unikt samarbeide med barnehagene, skolene, Kulturskolen, lag og foreninger. Venneforeningen yter uunnværlig innsats med bl.a. servering og dugnader. |

Tertialrapport 1-2011 Nore og Uvdal kommune

| | | |
|--|--|---|
| | Tilbud hele året med hovedvekt juni, juli og august. Aktiviteter: bygnings- og kulturhistorie presenteres gjennom brosjyre, nettpresentasjon, utstillinger og andre aktiviteter. | |
| Elektroniske tjenester | | |
| Søknadsskjema. | Skjemaer for leie av hele/deler av Bygdetunet er utarbeidet. Prisliste og informasjon til leietaker ligger på kommunens hjemmesider. Elektronisk skjema for utleie utarbeides. | Utleie organiseres fra Servicekontoret. Utleiepriser reguleres årlig. På Bygdetunets nye hjemmeside linkes til utleieinformasjon. Elektronisk skjema utarbeides. |
| Utviklingsmål (behov for revisjoner nettsider/tjenester) | <p>Museet er godt presentert på nettstedet www.visitmiddelalderdalen.no. Grunnlaget er bygdetunets brosjyre som er på språkene norsk, engelsk, tysk, fransk, spansk og nederlandsk. Uvdal stavkirke trekker et internasjonalt publikum. Derfor dette mangfoldet av språk.</p> <p>Også andre nettsider benyttes. Viktig utviklingsarbeid å etablere egen side på kommunens nett. Forberedelser til elektronisk markedsføring av museet er gjort. Videre arbeid prioriteres i 2011. Foreløpig linkes Middelalderdalens hjemmeside på kommunens nettside.</p> <p>N&U Museum en stor og ressurskrevende enhet med målsetting både for lokalbefolkningen og turistene. Når OU-prosessen er avklart: Videreutvikle organisasjonsplanen med klar ressursvurdering ift mål.</p> <p>Inntektssiden, grundig vurdering av pris ift tjeneste. Revisjon av utleiepriser og reglement er gjennomført. Prisene bør reguleres årlig.</p> | <p>For å møte dagens og morgendagens kommunikasjonsformer, tones bruk av papirbrosjyrer ned. Egen hjemmeside for Bygdetunet: nore-og-uvdal.bygdetun.no lanseres sommeren 2011. Første utgaven blir på norsk og engelsk. Oversettelse til andre språk vurderes. Nettsiden linker til mange aktuelle aktører i markedet. Bygdetunet blir gjennom siden tilgjengelig på Facebook og Twitter; meget verdifulle markedsføringskanaler og medier for to-sidig kommunikasjon. Restlager av papirbrosjyrer brukes under sesong parallelt med ny nettside. Bygdetunet rustes sommeren 2011 opp med flere skilt med ny og/eller revidert innhold.</p> <p>Plan utarbeides når OU-prosessen er gjennomført ved NMK.</p> <p>Årlig justering av utleiepriser. F.o.m. 2011: tilby opplevelser pakket med andre tjenester (POT), som bl.a. selges fra Turistkontoret.</p> |
| Samfunn | | |
| Brukerundersøkelse | Foreligger ingen, men det er ønskelig med mer kunnskap om bruken av Nore og Uvdal museum. Samarbeid med N&U Næringssselskap vurderes slik at området i enda større grad knyttes til reiselivsutviklingen. Også et interkommunalt samarbeid har vært drøftet men ikke iverksatt. Hyttebruksundersøkelsen gjennomført av Næringssselskapet kan gi indikasjon på bruk av Nore og Uvdal museum. | Samarbeid i POT øker vår markedsverdi. |

Arbeidsprogram 2011:

Større utredninger/arbeider

Drift:

Videreutvikle dagens nivå med kulturarrangementer.

Bevissthet ift det frivillige engasjement gjennom faste møtepunkter med stor grad av anerkjennelse.

Vedlikehold: økte ressurser som fører til kontinuerlig vedlikeholdsarbeid av museets 22 bygg samt uteområder.

Arbeide for at det etableres en gjensidig forpliktende og funksjonell samarbeidsavtale mellom Fortidsminneforeningen i Buskerud og kommunen.

Samhandle med Fortidsminneforeningen i Buskerud og vegvesenet om oppsett av severdighetsskilt/brune skilt, skilting som sluser fotgjengere og virker hastighetsdempende samt funksjonell skilting fra riksvegen. Arbeidet videreføres ifm ferdigstilling av parkeringsplass.

Styrke utleie av Bygdetunet som attraksjon og øke inntektene.

Systematisk kontakt med de andre bygdemuseene i Numedal samt Lågendalsmuseet hvor målet er økt kompetanse og utvikling.

Systematisk samarbeid med næringslivet spesielt om reiselivsutvikling. Gjennom deltakelse i prosjekt Pakking av opplevelses Tilbud (POT), synliggjøres og selges museet på likeverdige arenaer som øvrige opplevelses-, attraksjoner og overnattingsbedrifter i kommunen og dalen.

Høyt og profesjonelt aktivitetsnivå, med stor grad av medvirkning fra lag, foreninger og frivillige, videreutvikles i 2011. Vi er en attraktiv arena for kunnskapsrike kulturformidlere.

Motivasjonsarbeid rette mot Bygdetunets venner og øvrige frivillige fortsetter.

Fast vedlikeholdsavtale er meget god økonomi. Inngått for 2009-2011.

Samarbeids- og driftsavtale inngås årlig.

Parkeringsplass ferdigstilles og innvies sommeren 2011. Arbeidet med trafikksikringstiltak og skilting er igangsatt.

Prisene reguleres årlig. Utleie fra Servicekontoret, informasjon med priser på kommunens hjemmeside og med link fra Bygdetunets nyetablerte hjemmeside. Elektronisk skjema utarbeides.

Samarbeid om presentasjon i Sommeravisa/Ferie og fritid og ifm Middelaleruka. Fagrelatert samarbeid gjennom året. Ytterligere samarbeid bør formaliseres.

Pågående utvikling av eksisterende og nye opplevelsestilbud på og rundt Bygdetunet med andre aktører (POT).

| | |
|---|--|
| <p>Organisasjonsplan for museet; tydeliggjøre ressursbehov ift ønskede aktiviteter og vedlikehold og opprustning av museets objekter.</p> <p>Gjenstands- og bygningsregistrering: overgang til elektronisk registrering.</p> <p>Immateriell kulturarv (språk, dans, musikk, fortellerkunst osv).</p> <p>Etablere en helårlig vertskapsstjeneste i samarbeid med Næringssselskapet. Arbeidet videreføres i 2011 og relateres til fremdriften i nevnte POT.</p> <p>Intensivere og profesjonalisere formidling av Nore og Uvdal museum gjennom samarbeidskanaler som POT og VER-DI.</p> <p>Frygne gravfelt i Nore, flere eiendommer i Jønnaldalen og Øktodden som tidligere kommunesentrum skiltes iht til Buskerud fylkeskommunes plan for skilting av kulturminner i perioden 2009-2013.</p> <p>Kverna i Kråkefoss. Møter og befaring av kverna med grunneier og rettighetshavere er holdt. Interesse for å restaurere og formidle. Kverna trenger straks tilsyn.</p> <p>Rettighetshavere og grunneier veiledes i prosessen med søkning av midler. Kommunen bidrar med noe midler til strakstiltak.</p> <p>Investering:</p> <p>Parkering- og trafiksikkerhetstiltak: Kjøpet av Gamle Kirkebygda Storskole med tomt og parsell av jordbrukseieendom, har gitt en fleksibel og landskapsvennlig etablering av parkeringsplass. P-plassen klar til bruk sommeren 2011. Kun forskjønning gjenstår.</p> <p>Smie Hans Ås: fortsette dialogen med kraftverket om utstilling og formidling av både smia og kraftverkets historie i kraftverkets lokaler.</p> <p>Rødung saga: iverksette planarbeid for utviklingen av</p> | <p>Organisasjonsplan utarbeides når OU-prosessen ved NMK er gjennomført.</p> <p>Benytte PRIMUS, register utarbeidet av ABM-utvikling.</p> <p>Arbeidet bør organiseres som prosjekt. Innledende undersøkelser er utført.</p> <p>Arbeidet er igangsatt.</p> <p>Arbeidet pågår.</p> <p>Prosjektet ferdigstilles sommeren 2011. Parkeringsplass åpnes første del av sommersesongen. Arbeider med å restaurere Storskola igangsatt.</p> <p>Midler for 2011, inndratt. Prosessen fortsetter i 2012.</p> <p>Starter 2011.</p> |
|---|--|

Tertialrapport 1-2011 Nore og Uvdal kommune

| | | |
|-----------------------------|---|--|
| | <p>kommunens eneste gjenblivende oppgangssag som er drivkraft i Tunhovdsamfunnet med oppvekstsenteret, næringslivet og samfunnet for øvrig i førersetet.</p> <p>Øktodden Mølle. Restaurering av bygningen har startet og videreføres i 2011.</p> <p>Lagerbygg på Bygdetunet.</p> | <p>Restaurering fortsetter 2011.</p> <p>Ferdigstilt.</p> |
| Planarbeider | <p>Når OU-prosessen er avsluttet: Utarbeide museumsplan, tydeliggjøre utvikling og driften av:</p> <p>Rødungsaga, Mølla Øktodden, Kråkefosskverna og Bygdetunet</p> <p>Revisjon av Forvaltningsplanen for kulturminner er iverksatt og avsluttes i 2010.</p> <p>Buskerud fylkeskommune: Kulturnæringer i Buskerud – strategi og handlingsplan 2009-2012.</p> <p>Buskerud fylkeskommune: Plan for skilting av kulturminner i Buskerud 2009-2013.</p> | <p>Plan utarbeides når OU-prosessen ved NMK er gjennomført.</p> <p>Planen vedtatt i kommunestyret 28.03.2011, sak 20/11.</p> |
| Interkommunalt samarbeid | <p>Foregår på enkeltområder men lite helhetlig. En tidligere sterk samhandling er svekket. Avklare verdien av styrket samhandling. Samarbeid med frivillige, lag, foreninger, skoler og barnehager fortsetter.</p> <p>Kulturskolen og museet.</p> | <p>Samarbeider om presentasjon i Sommeravisa/Ferie og Fritid og ifm Middelalderuka. Fagrelatert samarbeid gjennom året. Ytterligere samarbeid bør formaliseres.</p> <p>Kulturskolen er interkommunal. Årlig samarbeid om skolens vårkonsert på Bygdetunet.</p> |
| Nye reformer, lovendringer. | <p>Krav til universell utforming, ref Plan- og bygningsloven. Hvordan denne påvirker planlegging av og plassering av servicefunksjoner og museets generelle tilgjengelighet.</p> | <p>Mobil toalett for forflytningshemmede er plassert på ny parkeringsplass.</p> |

Investeringsregnskap 2011

| | Budsjett 2011 | Overført fra 2010 | Sum bevilget | Regnskap 30.04.2011 | Rest | |
|--|--|----------------------|-----------------|------------------------|---------|---|
| Sentrale styringsorganer og fellesutgifter: | | | | | | |
| 8112 | Mobildekning Nore | 0 | 140 797 | 140 797 | - | 140 797 |
| 8113 | Bredbånd | 680 000 | 0 | 680 000 | - | 680 000 |
| Skole, barnehage og kultur: | | | | | | |
| 8200 | IT-utstyr og programvare | 300 000 | 325 282 | 625 282 | 628 137 | (2 856) Betydelig oppgradering og nyinnkjøp er foretatt. |
| 8209 | Uvdal barnehage | 2 300 000 | 0 | 2 300 000 | 0 | 2 300 000 Friis Arkitekter jobber med prosjektering. Har levert tegninger. |
| 8211 | Rødberg barnehage | 0 | 660 678 | 660 678 | 144 360 | 516 318 Snart gjennomført |
| 8222 | Skolebygg, Uvdal, Nore og Tunhovd | 100 000 | 274 867 | 374 867 | 0 | 374 867 Kartlegging av behov ved Uvdal skole foretas 6.juni |
| 8223 | Heis paviljong Rødberg skole | 1 200 000 | 0 | 1 200 000 | 40 485 | 1 159 515 Ute på anbud |
| 8518 | Lydanlegg Rødberg kino | 300 000 | 0 | 300 000 | 0 | 300 000 Levers i juni |
| 8526 | Utsmykning kommunale bygg | 0 | 15 000 | 15 000 | 0 | 15 000 |
| 8529 | Ballbinge | 600 000 | 0 | 600 000 | 0 | 600 000 Gjennomføres sommer/høst |
| 8530 | Forstudie/Utvikling Rødberg fritidspark, amfi/pavi | 0 | 437 397 | 437 397 | 0 | 437 397 Viser til Reguleringsplan for Rødberg sentrum |
| 8531 | Digitalisering Rødberg kino | 0 | 200 000 | 200 000 | 16 667 | 183 333 Gjennomføres juni |
| 8532 | Modernisering Rødberg kino | 750 000 | 100 000 | 850 000 | 0 | 850 000 Tribuner leveres seinest 8.august |
| 8534 | Kunstgressbane + friidrett på Rødberg. Forprosj i | 100 000 | 0 | 100 000 | 0 | 100 000 Prosjekteringa starter opp i august |
| Kulturarvstyret: | | | | | | |
| 8555 | Parkering/trafikksikkerhetsplan Bygdetun | - | 413 121 | 413 121 | 50 000 | 363 121 Arbeidet avsluttes i 2011. P-plass klar for åpning til sommersesong-11. |
| 8556 | Rødung saga | - | 200 000 | 200 000 | - | 200 000 Her inngår også Øktodden mølle og Kråkefoss kvern. Restaurering er igangsatt på Øktodden, ved Kråkefoss søkes også eksterne midler. Avventer svar. Rødung saga og lokalsamfunnsatsing iverksettes i 2011. |
| 8557 | Lager Bygdetun | | 84 771 | 84 771 | - | 84 771 Arbeidet avsluttet i 2011. Restmidler søkes overført til prosjekt nr. 8555 Parkering/trafikksikkerhetsplan Bygdetun. |

Tertialrapport 1-2011 Nore og Uvdal kommune

| | | Budsjett 2011 | Overført fra 2010 | Sum bevilget | Regnskap 30.04.2011 | Rest | |
|---|---------------------------------|------------------|----------------------|-----------------|------------------------|---------|---|
| Pleie, rehabilitering og omsorg: | | | | | | | |
| 8307 | Felles server Numedalskommunene | 250 000 | 0 | 250 000 | 0 | 250 000 | Forprosjektet gjennomføres i perioden 01.02.11 – 15.11.11. Styringsgruppe: PLOM-nettverket i Kongsbergregionen. Prosjektgruppe: Bemannet med personressurser fra hver kommune |
| 8314 | Bergtun omsorgsenter | 0 | 473 081 | 473 081 | 39 375 | 433 706 | Hovedprosjekt Bergtun omsorgsenter ble avsluttet i 2010. I K sak 87/10, ble midler til takheiser overført fra investeringsbudsjett fagavdeling NMK, til investeringsbudsjett fagavdeling PRO som egne prosjekter i 2011. Det vises til K-sak 94/2010 Budsjettrammer for 2011 Økonomiplan 2011 – 2014, hvor det ble besluttet følgende: Nore og Uvdal kommunestyre ønsker å utsette avgjørelse om dreining av tjenestetilbud fra institusjon til hjemmebasert omsorg til 01.09.2011. K-sak 94/2010 Budsjettrammer for 2011 Økonomiplan 2011 – 2014 betyr at det ikke er gjort noen beslutning om dreining av tjenestetilbud fra institusjon til hjemmebasert omsorg med 8 enheter eller om enhetene skal vedvare som institusjonsplasser. Det er videre ikke gjort noen beslutning om økning fra 8 til 10 enheter korttidsplasser. Anbudsinnhenting og innkjøp vurderes utsatt til ovennevnte er avklart, fordi individuelt tilpassede hjelpemidler i private boliger finansieres via NAV. |
| 8842 | Restaurering avlastningsbolig | 1 750 000 | 0 | 1 750 000 | 0 | | Saken er under tverrfaglig planlegging. |

Tertialrapport 1-2011 Nore og Uvdal kommune

| | | Budsjett 2011 | Overført fra 2010 | Sum bevilget | Regnskap 30.04.2011 | Rest | |
|--|--|------------------|----------------------|-----------------|------------------------|-----------|--|
| Næring, miljø og kommunalteknikk: | | | | | | | |
| 8600 | Forprosjekter | | 17 600 | 17 600 | - | 17 600 | Til fortløpende prosjektering av mindre investeringer. |
| 8604 | Kjøp av grunn | - | 310 485 | 310 485 | - | 310 485 | Grunnkjøp etter avtaler/vedtatte planer, herunder grunnervv for slutføring av gangveg Rødberg/Skogen. |
| 8618 | Infiltrasjonsanlegg i Øvre Uvdal | 100 000 | 167 596 | 267 596 | - | 267 596 | Utført. Rest bevilgning bes overført til prosjekt 8639. |
| 8619 | Overvåkning vann- og avløpsanlegg | | 131 107 | 131 107 | 14 307 | 116 800 | Tilkobling av nye anlegg pågår fortløpende. |
| 8632 | Rehabilitering avløpsanlegg | | 72 084 | 72 084 | - | 72 084 | Vil bli benyttet i 2011 til utskifting av gamle ledninger på Rødberg. |
| 8639 | Vannforsyning Øvre Uvdal - Dagalifjell | 200 000 | - | 200 000 | - | 200 000 | Det er fortsatt behov for økt kapasitet på vannforsyningen i øvre Uvdal / Dagalifjellet. Prøvepumping i mulig ny grunnvannsbrønn på fjellet har ikke gitt brukbare resultater. Alternative løsninger må vurderes og det vil bli behov for mer kapital. |
| 8640 | Vannbehandlingsutstyr/rehab. Ledninger | | 171 116 | 171 116 | - | 171 116 | Vannbehandlingsanlegg på Hvammen vil bli utført i 2011. |
| 8641 | Digitale tema og beredskapskart | - | 86 390 | 86 390 | - | 86 390 | Digitalisering av reguleringsplaner. Slutføres sommeren 2011. |
| 8645 | Ajourføring skogkartlegging | - | 28 231 | 28 231 | - | 28 231 | Utlyst på anbud. Slutføres i 2011/2012. |
| 8646 | Forprosjekt store boligtomter | 100 000 | 0 | 100 000 | - | 100 000 | Er vist på kommuneplanens arealdel. Informasjon om muligheter skal gis ut i sommer. |
| 8700 | Utbedring kommunale veger | 1 000 000 | 146 971 | 1 146 971 | - | 1 146 971 | Gjennomføres i henhold til vedtatt vegplan. |
| 8703 | Gjennomføringstiltak Rødbergplanen | - | 1 541 513 | 1 541 513 | 10 938 | 1 530 575 | Videre tiltak avventer møte/beslutning i plankomiteen. Avklaringer i sommer. |
| 8704 | Gjennomføringstiltak Norefjord | - | 500 000 | 500 000 | - | 500 000 | Bussparkering ved NVS er hovedsakelig utført i 2010 og slutføres sommeren 2011. Videre tiltak skjer i henhold til prosjektplanen. |
| 8706 | Trafikksikkerhetsplanen - tiltak | 250 000 | 584 521 | 834 521 | 52 569 | 781 952 | Ferdigstillelse av igangsatte prosjekter, gatelys og autovern. Trafikkdag for skolene, vegrydding med mer. Videreføres i 2011. |
| 8707 | Utviklingsprosjekt i Tunhovd | | 118 236 | 118 236 | - | 118 236 | Sluttrapport behandlet i kommunestyret i sak 42/09. Tilbakesendt plankomiteen for videre arbeid. Videre planprosess er forsinket. Avklaringer i sommer. |
| 8805 | Boligfelt Nore | 200 000 | 100 000 | 300 000 | 0 | | Opprettet kontakt med grunneiere. Anbud utlyst for planlegging/regulering. |

Tertialrapport 1-2011 Nore og Uvdal kommune

| | | Budsjett 2011 | Overført fra 2010 | Sum bevilget | Regnskap 30.04.2011 | Rest | |
|------|---|-------------------|----------------------|-------------------|------------------------|-------------------|---|
| 8808 | Boligfelt Nordskogen | 2 000 000 | 1 865 487 | 3 865 487 | 18 326 | 3 847 161 | Regulerings-/prosjekteringsarbeidene er utført. Lyses nå ut anbud. |
| 8814 | Utbedr. Industribygg Hvammen | 1 250 000 | 0 | 1 250 000 | 50 745 | | Lyses nå ut på anbud |
| 8817 | Salg av kommunal eiendom | 0 | 0 | 0 | 53 740 | (53 740) | I tråd med politiske vedtak + innløsning av festetomter. |
| 8840 | Ungbo | 0 | 3 393 294 | 3 393 294 | 1 838 844 | 1 554 450 | Ferdig. Utomhusarbeider ferdigstilles til 1. Juli. Leilighetene er lyst ut for salg. |
| 8841 | Bolig vanskeligstilte | 800 000 | 0 | 800 000 | 339 924 | | Kjøpt bolig. Vannskadet i vinter. Forsikringsavklaringer pågår. |
| 8860 | Reguleringsplan næringsområde Dokkeberg | 0 | 300 000 | 300 000 | 0 | 300 000 | Opprettet kontakt med grunneiere. Anbud utlyst for planlegging/regulering. |
| 8879 | Rassikring av eksisterende boliger i Hvaalefeltet | 0 | 1 434 028 | 1 434 028 | 454 042 | 979 986 | Er utlyst på anbud. Arbeidene er i hovedsak utført og slutføres i 2011. |
| 8881 | Planlegging/regulering Breivikåsen | 0 | 357 752 | 357 752 | 0 | 357 752 | Oppstartsmøter avholdt sammen med øvrige aktuelle grunneiere i området. Kulturminneundersøkelser er foretatt. Slutføring av planarbeidet vil skje i 2011. |
| | Sum investeringer | 14 230 000 | 14 651 404 | 28 881 404 | 3 752 458 | 21 419 614 | |

Følgende overføring av midler mellom prosjekter foreslås:

Prosjekt 8557 Lager Bygdetun er ferdigstilt. Det bes om at rest midler på 84.771 kroner overføres til prosjekt 8555

Parkerings/trafikksikkerhetsplan Bygdetun.

Prosjekt 8618 Infiltrasjonsanlegg i Øvre Uvdal er ferdigstilt. Det bes om at restmidler på 267.596 kroner overføres til prosjekt 8639

Vannforsyning Øvre Uvdal – Dagalifjell.

Finansforvaltning

Gjeldende finansreglement ble vedtatt av kommunestyre 13. desember 2010 i K-sak 93/2010. Det skal rapporteres pr tertial og ved særskilt årsrapport.

Aktiva:

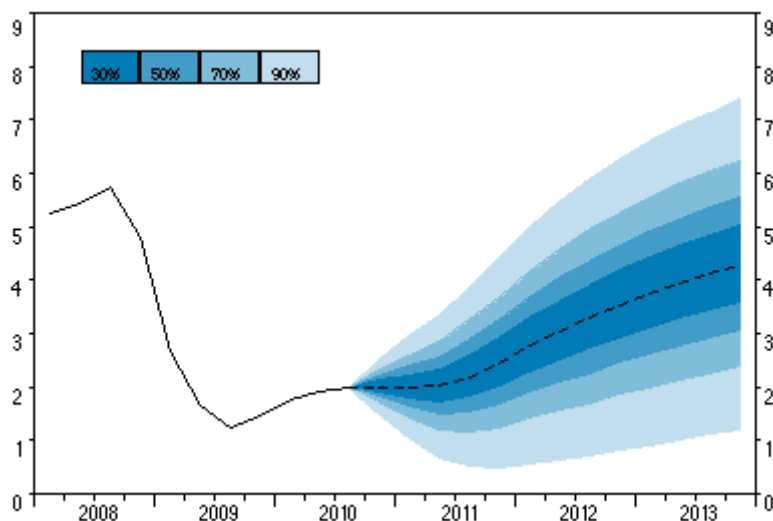
Når det gjelder ledige likvider og midler beregnet til driftsformål har Nore og Uvdal kommune plassering i bankinnskudd. Bankinnskuddene er fordelt slik pr 30. april 2011:
Nes Prestegjeld Sparebank med 74.585.087 kroner

Bankinnskuddskuddene til Nore og Uvdal kommune forrentes til 3 måneders nibor + margin på 0,2 prosentpoeng, og var 30. april 2,91 %.

Nore og Uvdal kommune er ikke ekspandert i det finansielle markedet, slik at markedsverdi vil være lik bokført verdi.

Det har ikke vært vesentlig markedsendringer eller endringer i risikoeksponering i 2011.

Fremtidsutsikter rente:



Figuren viser styringsrenten de to siste årene og prognosen framover. Ifølge prognosen har styringsrenten en jevn økning fra 2011 og framover. I 2012 er prognosen 3,5 % mens den i 2013 er 4,25 %.

SSB spår at pengemarkedsrenta stiger gradvis fra 2,5 % våren 2011 til 5 % i slutten av 2013. Bankenes utlånsrente forventes å være 6 % i 2013.

Passiva:

Innlånsrenten ligger fortsatt under det vi hadde anslått i budsjettet for 2011 der det er lagt opp til et rentenivå på 4 %. Renten er satt opp i mai måned og det varsles om ytterligere renteoppgang i 2011.

Sammensetning av passiva:

Nore og Uvdal kommune har langsiktig gjeld pr 30.04.2011 er 125.338.137 kroner. Samtlige lån er serielån. Lånene er fordelt på følgende låneinstitusjoner:

Tertialrapport 1-2011 Nore og Uvdal kommune

| Långivere: | | Sum lån 30.04: | Andel | 2010 | 2011 |
|------------------------|------------|---------------------------|---------------|-------------|-------------|
| | | | | 30.apr | 30.apr |
| <u>Flytende rente:</u> | | | | | |
| Husbanken | 9 115 475 | 102 171 437 | 81,5 % | 2,50 | 2,80 |
| Kommunalbanken | 55 748 630 | | | 2,35 | 2,75 |
| Kommunekreditt | 37 307 332 | | | 2,30 | 2,85 |
| <u>Fast rente:</u> | | | | | |
| Kommunalbanken - 2012 | 4 500 020 | 23 166 700 | 18,5 % | 5,20 | 5,20 |
| Kommunalbanken - 2011 | 18 666 680 | | | 4,00 | 4,00 |
| | | 125 338 137 | | | |

Av gjelden til Husbanken utgjør startlån (lån til videre utlån) 7,1 millioner kroner.

Oversikten over viser også fordeling mellom låneporteføljen med fast rente og flytende rente. Andelen med fast rente er på 18,5 %. Jfr vedtatt finansreglement skal minimum 25 % av kommunens lånegjeld være med fastrente. Det er altså et avvik og det vil bli tatt hensyn til dette ved årets låneopptak som er budsjettert til 4,5 millioner kroner.

Nytt låneopptak i 2011 på 4,5 millioner kroner vil bli foretatt i tråd med reglene for offentlig anskaffelse.

Pr 18. mai 2011 kunne Kommunalbanken tilby følgende vilkår på fastrente:

Fastrentene på lån med 20 år løpetid

| Renteregulering: | 1 ÅR | 3 ÅR | 5 ÅR | 10 ÅR |
|------------------|-------------|-------------|-------------|--------------|
| Nominell rente: | 3,18 % | 3,87 % | 4,28 % | 4,73 % |

Fastrenter på lån med 30 år avdragstid:

| Renteregulering: | 1 ÅR | 3 ÅR | 5 ÅR | 10 ÅR |
|------------------|-------------|-------------|-------------|--------------|
| Nominell rente: | 3,18 % | 3,88 % | 4,30 % | 4,76 % |

Det har ikke vært vesentlige markedsendringer i 2011.

Næringsfond

| | | |
|---|------------|------------------|
| Saldo 1.1.2011 | | 8 734 639 |
| Avsatt i driftsregnskapet 2011 | | |
| Konsesjonsavgifter (korrigert) | | 11 300 000 |
| Renter 2011 | | 300 000 |
| Bruk i driftsregnskapet 2011 | | |
| Næringsformål (ansvar 4300 og 4302) | -5 774 900 | |
| Utlån (ansvar 4310) | -1 500 000 | |
| Mottatt avdrag på tidligere utlån (4310) | 1 200 000 | |
| Tilskudd lærlinger i kommunal virksomhet | -335 600 | |
| Kulturavstyret | -761 000 | |
| Avdrag Næringsparken | -650 000 | -7 821 500 |
| Investeringer | | |
| Investeringer | -1 350 000 | |
| Prosjekter ovf fra 2010 til 2011 | -6 149 769 | -7 499 769 |
| Saldo 31.12.2011 | | 5 013 371 |
| Bevilget tilskudd som <u>ikke er utbetalt</u> , men belastet fondet | | 1 681 802 |
| Bevilget utlån som <u>ikke er utbetalt</u> , men belastet fondet | | 2 497 550 |
| Utlån (som skal tilbakebetales) | | 11 648 155 |
| Utlån Brøstrudlia (som skal tilbakebetales fra 2013) | | 4 423 226 |

Oversikten over viser at vi bruker 3,7 millioner kroner mer enn hva som avsettes i 2011. Dette bl.a. fordi det brukes 1,3 millioner kroner til investeringsformål i 2011 og at vi drar med oss bevilgninger gjort i 2010 til 2011 på 6,1 millioner kroner. Udisponert næringsfond pr 31.12.2011 vil være 5 millioner kroner.

Oversikten under viser investeringsprosjekter som ikke er ferdigstilt, forutsatt finansiert av næringsfond:

| Prosj | Prosj (T) | Budsjett 2011 | Overført fra 2010 |
|-------|--|-------------------|-------------------|
| 8530 | Forstudie/Utvikling Rødberg fritidspark, amfi/pavi | 0 | -237 397 |
| 8534 | Kunstgressbane + friidrett på Rødberg. Forprosjekt | -100 000 | 0 |
| 8555 | Parkering/traffiksikkerhetsplanen | 0 | -413 121 |
| 8556 | Rødungsaga, Mølla Øktodden, kvern kråkefoss, Granh | 0 | -200 000 |
| 8557 | Lager bygdetunet | 0 | -84 771 |
| 8700 | Utbedring kommunale veger | -1 000 000 | -146 971 |
| 8703 | Gjennomføringstiltak Rødbergplanen | 0 | -1 541 513 |
| 8704 | Gjennomføringstiltak Norefjord | 0 | -500 000 |
| 8706 | Trafikksikkerhetsplanen - tiltak | -250 000 | -584 521 |
| 8707 | Utviklingsprosjekt i Tunhovd | 0 | -118 236 |
| 8805 | Boligfelt Nore | 0 | -100 000 |
| 8808 | Boligfelt Nordskogen | 0 | -1 865 487 |
| 8881 | Planlegging/regulering Breivikåsen | 0 | -357 752 |
| | | -1 350 000 | -6 149 769 |

Fravær

| Sykefravær i % | Total sykefravær 30.04.2010 | Korttids sykefravær 30.04.2011 | Langtids sykefravær 30.04.2011 | Total sykefravær 30.04.2011 | Totalt fravær 30.04.2011 |
|--|--------------------------------|-----------------------------------|-----------------------------------|--------------------------------|-----------------------------|
| Helse, sosial og barnevern | 1,95 | 1,17 | 3,57 | 4,75 | 4,85 |
| Pleie, rehabilitering og omsorg | 5,15 | 2,72 | 1,94 | 4,66 | 6,62 |
| Sentrale styringsorganer og fellesutgifter | 6,00 | 0,79 | 2,84 | 3,63 | 4,63 |
| Skole, barnehage og kultur | 7,98 | 2,01 | 5,15 | 7,16 | 11,05 |
| Næring, miljø og kommunalteknikk | 12,30 | 1,36 | 3,93 | 5,28 | 5,84 |
| Total | 7,05 | 1,97 | 3,55 | 5,52 | 7,67 |

Totalt sykefravær pr 1. tertial i 2011 er 5,52 %. Dette er en reduksjon fra samme tidspunkt i 2010 hvor totalt sykefravær var 7,05 %. Den største reduksjonen er på fagavdeling for næring, miljø og kommunalteknikk.