

NORE OG UVDAL

KOMMUNE

Rådmannens årsrapport

2007

www.nore-og-uvdal.kommune.no

INNHold	Side
Rådmannens kommentarer	3
Økonomiske analyser og nøkkeltall	5
Sentraladministrasjonen	13
Skole, barnehage og kultur	19
Helse, sosial og barnevern	26
Pleie, rehabilitering og omsorg	34
Næring, miljø og kommunalteknikk	39
Bruk av næringsfond	45
Kulturarv	48
Nore og Uvdal kommuneskog	49
Statistikk (personalsammensetning)	52
Fraværstatistikk	53
Investeringsprosjekter status pr 31.12.2007	54

Rådmannens innledning

Rådmannen legger med dette fram årsmeldingen for 2007. Ettersom sittende rådmann bare har fulgt kommunen de to siste månedene av 2007, har det ikke blitt lagt noen kvalitativt ny mal på årsmeldingsarbeidet, men blitt foretatt en forsiktig dreining i retning av å rapportere mer på mål slik de ble satt i budsjettet for 2007 og slik de ble vedtatt av kommunestyret 2004-2007. I tillegg har en beholdt de forholdsvis omfattende beskrivelsene på tjenesteområdene som merinformasjon til politikere og andre lesere. Det er ikke sikkert at framtidige årsmeldinger bør ha et like stort omfang.

Rådmannen oppfatter at det er gjort gode beskrivelser av kommunens tjenestelevering og ser det som ønskelig at det i framtida kan gis bedre koblinger og beskrivelser også på samfunnsutviklingsområdet.

BEFOLKNINGSUTVIKLING

Tall pr 1. januar 2008, jfr nedenstående tabell, viser at kommunen i 2007 hadde en vekst i antall innbyggere med 8 personer. Det er en beskjeden økning som befinner seg langt under gjennomsnittet for landet sett under ett, men som bryter de siste års mønster med tallmessig befolkningsnedgang. De siste ti årene har befolkningsnedgangen vært på 285 personer.

	1998	1999	2000	2001	2002	2003	2004	2005	2006	2007	2008	Endring
Folkemengde												1998/2008
i alt 1.1.	2 819	2 808	2 764	2 755	2 754	2 703	2 695	2 635	2 597	2 526	2 534	-285
0 år	35	33	23	30	38	22	26	28	25	20	22	-13
1-5 år	185	185	183	175	172	171	162	146	147	138	123	-62
6-12 år	233	237	236	240	258	266	278	265	250	233	247	14
13-15 år	108	102	105	99	97	91	88	101	101	112	107	-1
16-19 år	147	147	146	147	142	137	131	120	115	107	121	-26
20-66 år	1 555	1 557	1 530	1 517	1 499	1 481	1 491	1 469	1 458	1 434	1 438	-117
67-79 år	382	370	369	361	357	348	328	314	304	288	282	-100
80 år og eldre	174	177	172	186	191	187	191	192	197	194	194	20

ØKONOMI

Det er gjort grundige økonomiske analyser senere i rapporten, men det skal i innledningen vises til at 2007 gjøres opp med et svært svakt resultat. Det høye aktivitetsnivået har ikke blitt fulgt av tilsvarende høye inntekter. Det ses som særlig grunn til bekymring at det har vist seg vanskelig å holde de ordinære rammene for drift.

SAMFUNNSUTVIKLING

2007 har vært preget av fortsatt stor vekst i hytte- og fritidsmarkedet og høy grad av sysselsetting i kommunen. Året har også gitt vellykkede gjennombrudd for nye samarbeidsformer mellom kommunen og private blant annet ved utbyggingen av Fjellsnaret. Etableringen av Nore og Uvdal Næringssselskap ses også som en nyvinning i løpet av året.

ANDRE FORHOLD

Av andre forhold nevnes kort:

- Gjennomføring av kommunevalg og konstituering av nytt kommunestyre høsten 2007. Ny ordfører er Kirsten Gjestemoen Hovda (Ap).
- Rådmann Inge Stangeland sluttet i sin stilling sommeren 2007 og etterfølger tiltrådte 1. november.
- Utbyggingen av Bergtun bo- og omsorgssenter er blitt gransket av kommunens revisjon.
- Prosessen rundt vern av Trillemarka/Rollag østfjell og behandlingen av kommunenes plan gikk gjennom hele året.
- Det ble arrangert en større konferanse om tettstedsutvikling på Rødberg i mai.

- Tiltak i kommunen som fikk stor medieomtale var blant annet tildeling av midler fra regjeringens småsamfunnssatsing, Ernæringsprisen til Rødberg barnehage og salg av enkelttomt i Fjellsnaret.
- Det flerkommunale samarbeidet i Kongsbergregionen, Grønn Dal-samarbeidet og i Numedal er videreutviklet og til dels styrket blant annet ved utvidelse av bredbåndssatsing og IKT-samarbeid.
- "Terra-saken" fikk stor omtale mot slutten av 2007.

UTFORDRINGER

Nore og Uvdal kommune har mange muligheter og mange ressurser til å realisere sine mål for tjenesteyting og samfunnsutvikling. Om det kort skal pekes på hovedutfordringene, må det fortsatt være å få flere til å komme og bli boende i kommunen. Virkemidlene må prioriteres nærmere, men det synes åpenbart at attraktive boligområder, et solid og sammensatt næringsliv, gode oppvekstvilkår og rom for mangfoldig og aktiv livsutfoldelse er av våre fremste aktiva.

Som tjenesteyter og arbeidsgiver vil utfordringene etter alt å dømme være å styrke rekrutteringen og kompetansen i tjenestene og tilpasning til kommende krav.

Rødberg, 31. mars 2008

Frank Pedersen
Rådmann

ØKONOMISKE ANALYSER OG NØKKELTALL.

1. Innledning

Regnskapsanalysens formål er blant annet å gi opplysninger om siste års utvikling, samt sentrale utviklingstrekk i kommuneøkonomien. I regnskapsanalysen beskrives kommunens balanseregnskap, investeringsregnskap og driftsregnskap for 2007. Avslutningsvis er det tatt med enkelte begrep/nøkkeltall for dermed å vise hvordan kommunens finansielle stilling har utviklet seg de siste årene. Alle tall er oppgitt i hele 1000 kroner.

2. Balansen

Balanseregnskapet gir en oversikt over kommunens bokførte eiendeler, gjeld og egenkapital. Alle anskaffelser av varige driftsmidler blir aktivert i balansen med anskaffelseskost. Det er foretas avskrivninger på kommunens eiendommer.

Balansen gir et reelt bilde av utviklingen av kommunens omløpsmidler, lang- og kortsiktig gjeld. De bokførte beløp for omløpsmidler gir et godt grunnlag for å vurdere kommunens likvide stilling.

Balanse 31.12.	2004	2005	2006	2007
Eiendeler:				
Omløpsmidler:				
Kasse, bank, post	35 714	30 488	43 055	49 925
Fondskapital	37 885	32 964	26 500	22 064
Kortsiktige fordringer	4 054	14 889	11 747	14 843
Aksjer og andeler			600	40 470
Premieavvik	3 338	3 218	2 962	3 600
Sum omløpsmidler	80 991	81 559	84 864	130 902
Anleggsmidler:				
Aksjer, obligasjoner	13 664	42 980	43 397	32 269
Pensjonsmidler	111 430	123 836	138 492	154 091
Langsiktig utlån	20 319	20 353	21 712	24 592
Faste eiendommer	162 123	214 686	267 512	311 514
Sum anleggsmidler	307 536	401 855	471 113	522 466
Sum eiendeler	388 527	483 414	555 977	653 368
Gjeld og egenkapital				
Gjeld:				
Kortsiktig gjeld	31 030	35 089	49 217	87 238
Premieavvik	2 589	5 991	6 265	5 897
Langsiktig gjeld	45 336	84 097	92 472	115 143
Pensjonsforpliktelse	132 416	150 273	165 605	180 774
Sum gjeld	211 371	275 450	313 559	389 052
Egenkapital:				
Fond	37 885	32 134	26 500	22 064
Annen egenkapital	139 271	175 830	215 918	242 252
Sum egenkapital	177 156	207 964	242 418	264 316
Sum gjeld og Egenkapital	388 527	483 414	555 977	653 368

I forbindelse med analysen av balanseregnskapet ser vi nærmere på utviklingen av kommunens pensjonsforpliktelse, langsiktige gjeld og fondsmidler, samt arbeidskapital og likviditetsreserve.

2.1 Pensjonsforpliktelse

Kommunen har sine pensjonsforsikringer hos Kommunal Landspensjonskasse (KLP) og Statens pensjonskasse (SPK). Pensjonskassene har laget følgende beregninger:

	2004	2005	2006	2007
Estimat påløpte pensjonsforpliktelser 31.12.	132 416	150 273	165 605	180 774
Pensjonsmidler 31.12	-111 430	-123 836	-138 492	-154 091
Netto pensjonsforpliktelser	20 986	26 437	27 113	26 683

Tabellen viser at kommunens pensjonsforpliktelser pr. 31.12.2007 i følge aktuarberegninger (mange forutsetninger) er 180,7 millioner kroner, mens innestående pensjonsmidler er 154 millioner kroner. Det vil si en underdekning på 26,6 millioner kroner. Dette er en reduksjon på 0,5 millioner kroner i forhold til 2006. Pensjonsforpliktelser føres som gjeld i balanseregnskapet, mens pensjonsmidler føres som anleggsmidler.

2.2 Langsiktig gjeld

Størrelsen på kommunens langsiktig gjeld (eks. Pensjonsforpliktelser) er en god pekepinn på den økonomiske handlefrihet i tiden som kommer. Lav lånegjeld medvirker til større handlefrihet.

Kommunes langsiktig gjeld pr. 31.12.2007 er 115,1 millioner kroner. Av dette utgjør 4,8 millioner kroner startlån (lån til videre utlån). Dette er en betydelig lånegjeld og har vel så doblet seg de fire siste årene. Dette gjør at store beløp i driftsregnskapet er bundet opp til rente og avdrag.

I 2007 ble det foretatt låneopptak med til sammen 27,5 millioner kroner. Dette gjelder 25 millioner kroner til Rødberg skole og 2,5 millioner kroner til Skjønne kirkegård.

Langsiktig gjeld	2004	2005	2006	2007
Lånegjeld pr. 1.1.	47 783	45 336	84 098	92 472
Nye låneopptak		42 023	12 500	27 500
Avdrag	-2 447	-2 747	-4 126	-4 829
Ekstraord.avdrag	0	-514	0	0
Lånegjeld 31.12.	45 336	84 098	92 472	115 143
Etableringslån, videre utlån	5 347	5 832	5 344	4 868
Netto lånegjeld	39 989	78 266	87 128	110 275
<u>lånegjeld i % av løpende inntekter:</u>				
Nore og Uvdal	25 %	44 %	41 %	52 %
Rollag	39 %	32 %	28 %	36 %
Flesberg	55 %	49 %	45 %	41 %

Tabellen ovenfor viser også utviklingen av kommunens og de andre numedalskommunenes netto lånegjeld i % av løpende inntekter de fire siste år.

2.3 Fondsmidler

Fondsmidler er avsetninger kommunen har foretatt i tidligere regnskapsår eller i regnskapsåret.

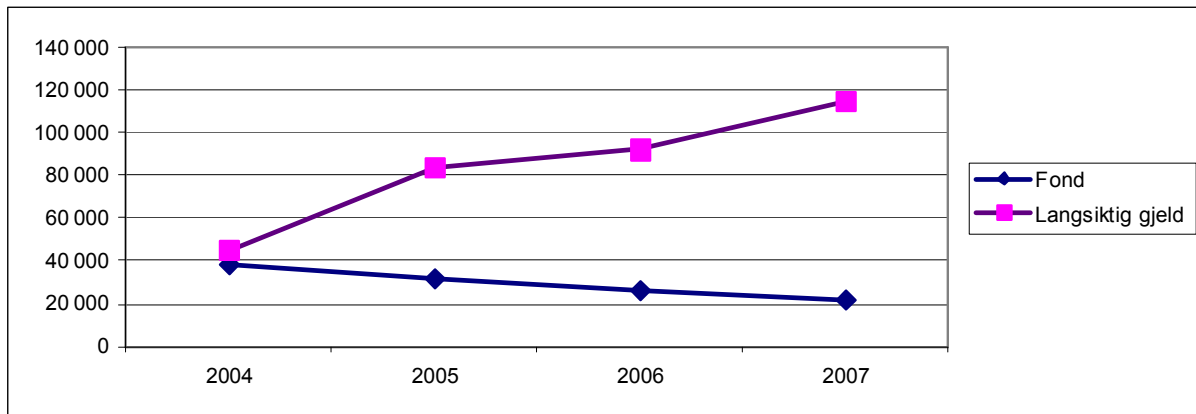
Fond	2004	2005	2006	2007
Fond pr.1.1.	42 989	37 885	32 134	26 500
Bruk i året	-19 335	-22 438	-22 027	-16 899
Avsatt i året	14 231	16 687	16 393	12 464
Fond 31.12.	37 885	32 134	26 500	22 065

Som tabellen viser har kommunen ved utgangen av 2007 22 millioner kroner i fondsmidler. Dette er en reduksjon fra året før på 4,5 millioner kroner.

Fondsmidlene grupperes i Disposisjonsfond, Ubundne investeringsfond, Bundne investeringsfond og Bundne driftsfond. Tabellen nedenfor viser fondene fordelt i henhold til denne grupperingen. Den viser også at 18,2 millioner kroner av 22 allerede er disponert eller bundet til spesielle formål

		Til disposisjon
Disposisjonsfond	2 969	
Ovf. midler	405	
Tidligere disponert ovf inv 2007	4 391	-1 827
Ubundne investeringsfond	1 500	
Tidligere disponert	481	1 019
Bundne investeringsfond	817	
Øremerket tilskudd	817	0
Bundne driftsfond	16 778	
Tidligere disponert	7 806	
Div. øremerket fond og tilskudd	4 313	4 659
Sum fond til disposisjon 31.12.2007		3 851

Grafen under illustrerer utviklingen av kommunens lånegjeld og fondsreserve de fire siste årene.



2.4 Arbeidskapital

Arbeidskapitalen er differansen mellom omløpsmidler og kortsiktig gjeld og har som funksjon å virke som en likviditetsreserve for å fange opp forsinkelser mellom inn- og utbetalinger. I tillegg vil arbeidskapitalen inneholde reserver (fondsmidler) som kan benyttes til fremtidige investeringsformål. Endringen i arbeidskapitalen tilsvarer differansen mellom tilgang og bruk av midler, og er et interessant uttrykk for utviklingen av kommunens likviditet.

Tabellen viser endringen i kommunens arbeidskapital i perioden 2004 til 2007. I 2007 er arbeidskapitalen økt med 8,3 millioner kroner. Det vil altså si at kommunen har brukt 8,3 millioner kroner mindre enn hva som er anskaffet av midler. Dette er netto bruk av fond og økning i ubrukte lånemidler i tilknytning til låneopptak til Rødberg skole.

Arbeidskapital	2004	2005	2006	2007
Endr. i omløpsmidler	-14 494	568	3 305	46 038
Endr. i kortsiktig gjeld	2 463	7 461	14 402	37 653
Endring i arbeidskap.	-16 957	-6 893	-11 097	8 385

2.5 Likviditetsreserven

Arbeidskapitalen pr. 31.12.2007 er 37,7 millioner kroner. Kommunens likviditetsreserve fremkommer ved å korrigere arbeidskapitalen for ubrukte lånemidler, fondsmidler og årets regnskapsmessige overskudd. Likviditetsbeholdningen må være så stor at den er tilstrekkelig som driftskapital til betaling av de løpende betalingsforpliktelsene. Likviditetsreserven er spesifisert på egen konto under kommunens egenkapital

Arbeidskapital	2004	2005	2006	2007
Arbeidskap. 31.12.	47 373	40 480	29 383	37 768
Korrigert for:				
* Ubrukte lånemidler	-10 908	-8 097	-524	-15 781
* Årets RO	1 665	-4	-8 457	0
*Merforbruk investeringsregnskapet			6 343	322
* Fondsmidler	-37 885	-32 134	-26 500	-22 064
Likviditetsreserve	245	245	245	245

Oversikten viser at likviditetsreserven er 0,2 millioner kroner ved utgangen av regnskapsåret 2007. Likviditetsreserven oppfattes som tilstrekkelig.

3. Investeringsregnskap

Forskriftene setter et klart skille mellom løpende drift og investeringer. Investeringsregnskapet viser utgiftene til investeringer og utlån og hvordan disse utgiftene og utbetalingene er finansiert.

Kommunens brutto investeringer i 2007 utgjør 64,1 millioner kroner. Kommunen har gjennom flere år hatt et meget stort investeringsnivå som også må sees i sammenheng med økningen i lånegjeld og reduksjon i fondsreserver.

Det vil hvert år være prosjekter som går over i neste år og dermed også bevilgningen til disse prosjektene. En fullstendig oversikt over alle investeringsprosjekter som ikke er avsluttet, og dermed har ubrukte bevilgninger finnes i egen oversikt i dokumentet.

Tabellen nedenfor viser investeringsregnskapet for de fire siste årene.

Investeringsregnskapet	2004	2005	2006	2007
Brutto investeringsutg.	24 184	63 715	69 417	44 023
Utlån og kjøp av aksjer	270	1 410	2 813	13 192
Avdrag på lån	505	515	488	476
Dekning av tidligere merforbruk				6 344
Avsetninger	1 755	1 846	655	75
Sum finansieringsbehov	26 714	67 486	73 373	64 110
Bidrag fra driftsregn.	9 874	13 829	22 234	33 818
Bruk av lån	9 772	44 835	20 072	12 244
Tilskudd og refusjoner	837	2 494	17 466	10 932
Salg av fast eiendom	1 731	393	33	1 634
Mottatt avdrag på utlån	515	610	867	2 895
Andre inntekter	157	1 254	46	8
Bruk av tidl. avsetninger	3 412	4 071	6 312	2 258
Bruk av likviditetsreserve	416	0	0	0
Udekket			6 343	321
Sum finansiering	26 714	67 486	73 373	64 110

Som vi ser av finansieringen er det stor overføring fra driftsregnskapet. Dette er bruk av næringsfond (bundne driftsfond) som brukes til investeringer og som etter forskriftene ikke kan inntektsføres direkte i investeringsregnskapet, men må føres som en overførsel fra driftsregnskapet. I tillegg er bruk av konsesjonskraftfondet inntektsført i driftsregnskapet for så å bli overført til investeringsregnskapet som finansieringskilde.

Investeringsregnskapet 2007 er oppgjort med udekket finansiering på 0,3 millioner kroner. Det reelle overforbruket i investeringsregnskapet for 2007 er 1 million kroner. Pga merforbruk i driften ble overføringer fra drift til investeringer redusert med 1,7 millioner kroner. I tillegg ble mottatt avdrag på utlån, 2,4 millioner kroner, som var forutsatt avsatt til fond ikke gjennomført.

Merforbruk i 2006 på 6,3 millioner kroner er inndekket i 2007.

4. Driftsregnskap

Driftsregnskapet viser størrelsen på de løpende driftsinntekter og driftsutgifter og inneholder sentrale størrelser som **brutto driftsresultat** og **netto driftsresultat**. For å se utviklingen over tid, presenteres ovennevnte størrelser for de fire siste år.

Brutto driftsresultat viser forholdet mellom de løpende inntekter og utgifter knyttet til driften. **Netto driftsresultat** gir uttrykk for situasjonen etter at netto rente- og avdragutgifter er dekket. Netto driftsresultat forteller hvor mye kommunen har igjen til interne avsetninger og investeringer.

Regnskapsresultatet (Ikke disponert netto regnskapsresultat) fremkommer når vi korrigerer netto driftsresultat for interne avsetninger og bruk av tidligere avsetninger. Resultatstørrelsen forteller imidlertid lite om hvordan den økonomiske utviklingen har vært, men heller mer om samlet avvik i forhold til budsjett.

Tabellen nedenfor viser kommunens driftsresultat for de fire siste år.

Driftsresultat	2004	2005	2006	2007
Skatteinntekter	61 715	62 483	67 880	63 795
Rammetilskudd	32 016	29 463	33 174	33 078
Eiendomsskatt	15 821	18 096	21 995	32 083
Konsesjonsavgifter	9 494	9 259	10 209	10 402
Andre driftsinntekter	60 024	72 397	90 418	82 856
Sum driftsinntekter	179 070	191 698	223 676	222 214
Sum driftsutgifter eks.avskrivninger	-172 674	-177 675	-188 267	-198 396
Avskrivninger			-9 632	-11 255
Brutto driftsresultat	6 396	14 023	25 777	12 563
Renteutgifter	-996	-1 125	-2 504	-4 294
Renteinntekter	1 714	1 366	1 810	6 878
Avdrag på innlån	-1 943	-2 747	-3 638	-4 353
Mottatt avdrag på utlån	1 525	2 254	1 334	1 440
Utlån sosial og næring	-1 935	-1 799	-1 702	-380
Motpost avskrivninger			9 632	11 255
Netto driftsresultat	4 761	11 972	30 709	23 109
Regnskapsresultat:				
Overf. til investeringsregn.	-9 874	-13 828	-22 234	-33 818
Netto avsetninger	3 447	1 860	-19	10 709
Ikke disponert netto driftsresultat	-1 666	4	8 456	0
ND i % av sum innt.	2,7 %	6,2 %	13,7 %	10,4 %

Driftsregnskapet for 2007 er oppgjort med 0 i regnskapsmessig resultat.

Netto driftsresultat er positivt med 23,1 millioner kroner som utgjør 10,4 % av totale inntekter og overføres i sin helhet til investeringsregnskapet.

Avvik revidert driftsbudsjett og driftsregnskap 2007:

Fagsjef (T)	Budsjett	Regnskap	Avvik
Fagavdeling for helse	14 889 651	14 538 605	351 046
Fagavdeling for pleie, rehabilitering og omsorg	42 360 291	45 813 917	-3 453 626
Fagavdeling for kommunalteknikk og fdv	15 789 761	15 615 148	174 613
Andre tiltak	-2 768 956	-2 682 487	-86 469
Kirke	2 815 000	2 920 120	-105 120
Museumsstyret	523 000	412 881	110 119
Sentrale styringsorganer og fellesutgifter	15 387 470	16 924 986	-1 537 516
Fagavdeling for skole og barnehage	33 376 035	33 539 286	-163 251
	122 372 252	127 082 455	-4 710 203
Inndekning:		Avvik	
Premieavvik KLP/SPK		787 262	
Konsesjonskraft		-3 772 643	
Skatt/rammetilskudd		-1 397 510	
Finansutgifter/inntekter		2 419 119	
Momskompensasjon inv		1 409 280	
Andre internttransaksjoner		38 204	-516 288
Strykningsbestemmelser:			
Ikke ovf investeringsregnskap		1 702 091	
Ikke avsatt til disposisjonsfond		3 524 400	5 226 491
Regnskapsmessig resultat 2007			0

Totalt sett har driften (fagavdelingene) merforbruk på 4,7 millioner kroner. Dette utgjør 2,7% av netto driftsramme i fagavdelingene. De største avvikene finner vi i fagavdeling for pleie, rehabilitering og omsorg som har overforbruk på 3,4 millioner kroner og sentrale styringsorganer og fellesutgifter som har overforbruk med 1,5 millioner kroner. De andre fagavdelingene har mindre avvik. Viser for øvrig til fagavdelingenes egne rapporter.

Det er også avvik på inntektssiden. Dette gjelder bl.a. skatt og rammetilskudd som har negativt avvik på 1,3 millioner kroner. Rente- og avdragsutgifter har positivt avvik på 2,4 millioner kroner pga låneopptak som var forutsatt i 2007 ble tatt opp seint på året og høyere renteinntekter enn budsjettet.

Konsesjonskraftfondet og rentebytteavtalen er regnskapsført med aktivert i balansen i 2007. Nye krav til regnskapsføring gjør at vi har inntektsført 3,7 millioner mindre fra fondet enn hva vi hadde budsjettet med. Momskompensasjon fra investeringer var budsjettet med 6,5 mens vi fikk 7,9 millioner kroner, altså et positivt avvik på 1,4 millioner kroner.

Til sammen blir merforbruket i regnskapet 5,2 millioner kroner som dekkes ved at budsjettet beløp på 3,4 millioner kroner som skulle avsettes til disposisjonsfond ikke er gjennomført og overføring til investeringsregnskapet fra driften er redusert med 1,7 millioner kroner i forhold til forutsatt.

Regnskapsmessig mindreforbruk i 2006 på 8,4 millioner kroner er disponert i 2007.

Lønnsutgifter:

Som det framkommer av tabellen under utgjør lønnsutgiftene 64% av sum driftsutgifter. Dette er 2% lavere enn i 2006 og 4% lavere enn i 2004.

Netto lønnsutgifter (lønn inkl. pensjon og arbeidsgiveravgift, fratrukket ref. folketrygden) har steget med 2,6 millioner kroner eller 2,2 % fra 2006 til 2007. Refusjon fra folketrygden utgjør 4,6 % av sum lønn i 2007. Dette er en liten reduksjon i forhold til året før.

	2 004	2005	2006	2007	Endring 2006/2007
Sum lønn	92 594	92 462	99 789	103 908	4 119
Pensjon	11 062	12 604	10 572	11 632	1 060
Arbeidsgiveravgift	14 148	13 995	13 770	11 221	-2 549
Totale lønnsutgifter	117 804	119 061	124 131	126 761	2 630
Ref. sykelønn etc.	-5 680	-4 649	-5 784	-5 796	-12
Netto lønnsutgifter	112 124	114 412	118 347	120 965	2 618
	5 680	4 649	5 784	5 796	
	172 674	177 675	188 267	198 396	
Lønn i % av sum utg.	68 %	67 %	66 %	64 %	
Sykepenger i % av sum lønn	4,8 %	3,9 %	4,7 %	4,6 %	

Forklaring på den forholdsvis lave økningen på totale lønnsutgifter har sammenheng med at arbeidsgiveravgiften er redusert fra 14,1% til 10,6% pr 1.1.2007. Dette utgjør ca 4 millioner kroner pr år. Tar vi hensyn til dette ville lønnsveksten vært 6,6 millioner kroner eller 5,6 %.

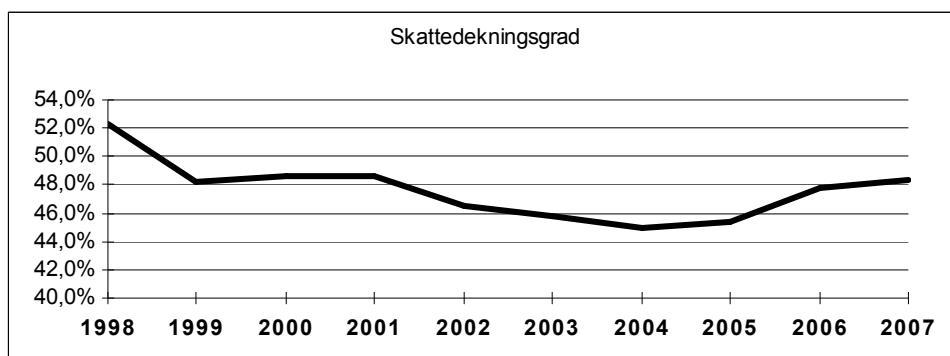
Tabellen viser også en reduksjon i arbeidsgiveravgiften i 2006 i forhold til året før. Årsaken er at fra 2006 ble det nye regler hvor det ikke belastes arbeidsgiveravgift av refusjonsberettiget lønn utbetalt ved sykdom. Det vil si at det heller ikke blir refundert arbeidsgiveravgift av sykepenger.

5. Nøkkeltall

5.1 Skattedekningsgrad

Skattedekningsgraden viser hvor stor del av driftsutgiftene som dekkes av kommunens skatteinntekter (skatter er skatt på inntekt, naturressursskatt og eiendomsskatt) og kan være et mål på kommunens avhengighet av statlige overføringer.

	2004	2005	2006	2007
Skatteinntekter inkl. eiendomsskatt	77 536	80 578	89 875	95 878
Driftsutgifter	172 674	177 675	188 267	198 396
Skattedekningsgrad	44,9%	45,4%	47,7%	48,3%

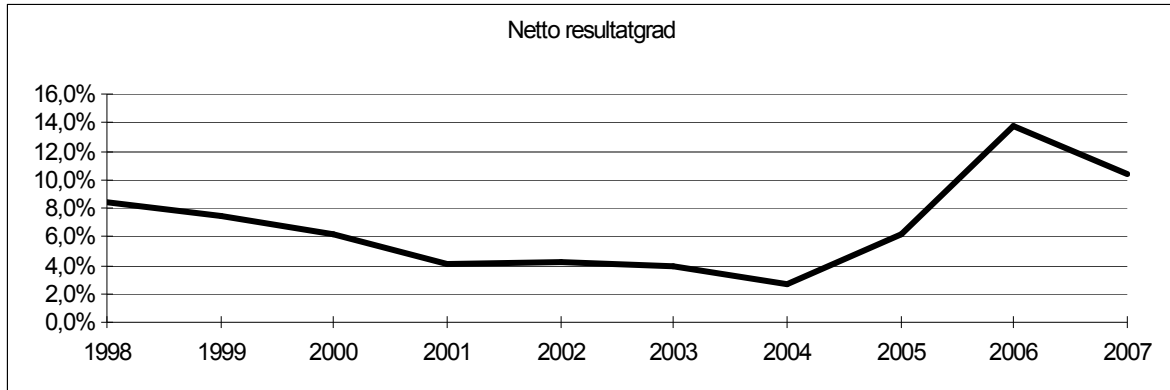


I perioden fra 1997 til 2007 er skattedekningsgraden redusert fra 52% til 48,3%. Fra 2004 til 2007 har dekningsgraden økt med 3,4 prosentpoeng. Det vil si at kommunens utgifter i større grad dekkes av skatteinntekter i 2007 enn i 2004. Eiendomsskatt er en del av skatteinntektene og økningen innen eiendomsskatt er grunnen til den positive økningen i skattedekningsgraden.

5.2 Netto resultatgrad

Netto resultatgrad forteller hvor stor del av driftsinntektene (eks.rente) som kan benyttes til finansiering av investeringer og til avsetninger.

	2004	2005	2006	2007
Driftsinntekter	179 070	191 698	223 676	222 214
Netto driftsresultat	4 761	11 972	30 709	23 110
Netto resultatgrad	2,66 %	6,25 %	13,73 %	10,40 %



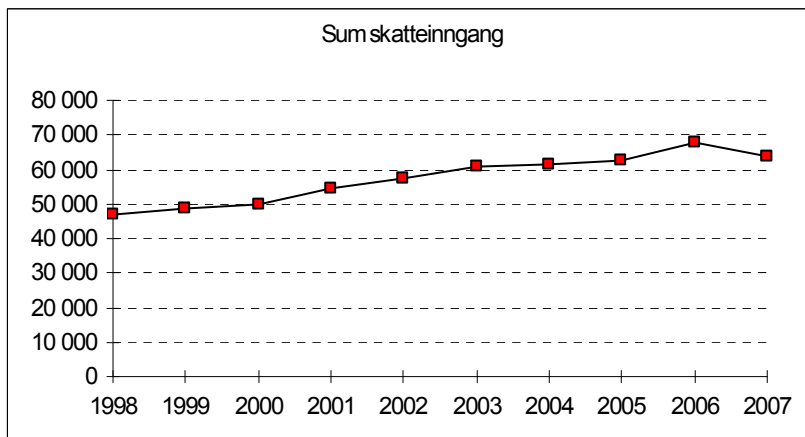
Netto resultatgrad er i 2007 10,4 % Dette er reduksjon på 3,3 prosentpoeng fra i fjor.

5.3 Skatteinntekter

Tabellen nedenfor viser kommunens skatteinngang de fire siste årene:

	2004	2005	2006	2007
Sum skatteinngang	61 713	62 480	67 880	63 795
Økning i % fra forrige år	1,59	1,24	8,64 %	-6,02 %

Skatteinngangen fra 2005 til 2006 har økt med 5,4 million kroner. Dette er en økning på 8,64 % mens landsgjennomsnittets økning var på 11,8 %. Fra 2006 til 2007 har Nore og Uvdal kommune en reduksjon i skatteinngang på 6% mens landsgjennomsnittet har en økning på 1,6%. Den store reduksjonen er delvis kompensert gjennom inntektsutjevning i rammetilskuddet.



SENTRALE STYRINGSORGANER OG FELLESGIFTER

SENTRAL	Budsjett vedtatt	Budsjett regulering	Regnskap	Avvik
Netto lønn	10 709 311	634 726	11 185 848	158 189
Kjøp av varer og tjenester i komm.prod.	6 163 000	175 000	8 026 841	-1 688 841
Kjøp av varer og tjenester som erstatter komm.prod	197 000	0	825 077	-628 077
Overføringer	2 212 500	0	2 223 756	-11 256
Finansieringsutgifter	0	0	13 519	-13 519
Sum utgifter	19 281 811	809 726	22 275 041	-2 183 504
Salgsinntekter	-165 000	-25 000	-436 259	246 259
Andre refusjoner	-4 364 067	0	-4 759 409	395 342
Overføringsinntekter	0	0	-4 387	4 387
Finansieringsinntekter	0	-150 000	-150 000	0
Sum inntekter	-4 529 067	-175 000	-5 350 055	645 988
Netto drift	14 752 744	634 726	16 924 986	-1 537 516

Kommentarer:

Regnskapet for 2007 viser et overforbruk på ca. kr. 1.537.500,-. På ansvar 1000/1001 er det gått ut nto. ca. kr. 485.000 mer enn budsjettet. Dette skyldes økt politisk virksomhet med utbetaling av møtegodtgjøringer samt avtalefestet etterlønn ved skifte av ordfører for 3 mndr.

På kjøp av varer og tjenester i komm.prod er det et merforbruk på ca. 175.000 til telefon. Dette skyldes etablering av IP-telefoni. Overforbruk av kontingenter skyldes økte kontingenter til KS og LVK. Det er brukt vesentlig mer i juridisk bistand og konsulenthjelp enn budsjettet. Dette skyldes bl.a. konsulenthjelp til rekruttering av rådmann.

Det er foretatt utbetaling av tilskudd med ca. kr. 172.000,- til Drammen kommune som følge av flytting av flyktningfamilie fra Nore og Uvdal til Drammen.

Personal

På personalsektoren utøves den rådgivende og koordinerende funksjon ved personalkonsulenten på rådmannskontoret. Denne stillingen fungerer også som rådmannens stedfortreder, sekretær og saksbehandler for administrasjonsutvalget, ansettelsesutvalget, kommunens forhandlingsutvalg, arbeidsmiljøutvalget og attføringsutvalget.

Kommunens forhandlingsutvalg har gjennomført lokale lønnsforhandlinger med hjemmel i Hovedtariffavtalens kap. 3 og kap. 5. Det ble oppnådd enighet med alle de arbeidstakerorganisasjonene som hadde fremmet krav.

Administrasjonsutvalget har totalt behandlet 12 saker i 2007. Bl.a. har administrasjonsutvalget behandlet sak om felles skatteoppkreverkontor for Kongsberg og Numedal, flere permisjonssøknader og revidering av personalhåndboken.

Ansettelsesutvalget har delegert myndighet til å foreta ansettelser i stillinger opp til fagsjefnivå, og har i 2007 behandlet 52 tilsettingsaker med en god del intervjuer.

Turnover i stillingene har vært forholdsvis stabilt, dog slik at PRO og skole/barnehage har de fleste tilsettingene. Dette har bakgrunn i vanskelighetene med å rekruttere til fagstillinger og spesielle yrkesgrupper.

En oversikt over aldersfordelingen blant kommunens ansatte mellom 60 og 67 år er tatt inn bak i årsmeldingen. Oversikten kan benyttes til å vurdere særskilte seniortiltak, kommunal tjenestepensjon og behov for å rekruttere personell de nærmeste årene. Det er skilt mellom ansatte som arbeider

heltid og deltid. Det ble i 2006 vedtatt seniorpolitiske tiltak som har vært utprøvd ut i 2007. I alt ble det inngått 7 avtaler om seniorpolitiske tiltak for 2007. De fleste avtalene er også forlenget for 2008.

Kommuneplan

Kommunedelplaner for Myrset-Ånesgården og Nore og Uvdal Vest og Tunhovd var ute til 1. gangs høring med frist for uttalelse 01.09.07. Begge planene ble møtt med innsigelse fra Fylkesmannens miljøvernnavdeling. Befaring med Fylkesmannens miljøvernnavdeling gjennomført i høst. Fylkesmannen anbefaler Miljøverndepartementet at videre avklaring i forhold til Felles kommunedelplan for Trillemarka - Rollagsfjell skjer gjennom dialog mellom kommunene, NVE og Fylkesmannens miljøvernnavdeling når vernespørsmålet er avklart.

Beredskap

Kommunen har jevnlig kontakt med beredskapsavdelingen hos fylkesmannen. Det har ikke vært spesiell aktivitet i 2007.

Som konsekvens av tilsyn sommeren 2006 fra fylkesmannen i Buskerud er det satt i gang arbeide med revidering av kommunens risiko- og sårbarhetsanalyser. Høsten 2007 ble det med bistand fra fylkesmannen gjennomført en oppstartsamling for arbeidet.

Beredskapsgruppa i kommunen sammen med elverkene, vurderer behovet for nødstrømsaggregat til sjukeheimen, kommunehuset. Rødberghallen og Ungdomshuset. Konklusjonen ble at det forberedes for tilkopling av nødstrømsaggregat i disse byggene. Aggregat på sjukeheimen kan sees i sammenheng med Rødberghallen og Ungdomshuset.

Informasjons- og kommunikasjonsteknologi, IKT

- Driften av nettverksutstyr, servere, pc-er og annet IKT-utstyr har vært god i 2007. Brukerne har hatt høy tilgjengelighet på IKT-ressurser og med gode responstider for de ulike løsningene. Infrastrukturen gir IKT-seksjonen gode muligheter til overvåking av nettet.
- Året har vært preget av store endringer på IKT-siden som følge av ombyggingen av Rødberg skole. Ombyggingen har medført midlertidige og varige endringer i IKT-løsningene for Skjønne skole, Rødberghallen, Paviljongen Rødberg skole, Rødberg skole, Uvdal herredshus, Nore skole og på Rødberg bibliotek. Alle lokasjonene har fått IKT-løsninger med fibertilknytning og tilgang til kommunens IKT-ressurser.
- På skolesiden har oppgradering av utstyr fortsatt i 2007 slik at vi nå har en pc-tetthet på 1 pc pr lærer og 1 pc pr 3 elever. Alle har tilgang til ulike nettverksressurser i fibernettet på kabel og på trådløse løsninger.
- Rødberg bibliotek er etablert med fibertilknytning, trådløst nett og publikumspc'er.
- Vaktmesterne på skoler/idrettshaller/samfunnshus har fått utstyr og fibertilknytning med løsninger for administrasjon, utleie og overvåking av byggene.
- Legekontoret har fått nytt datautstyr til alle i 2007.
- Deltagelse i IKT-prosjekter i Kongsbergregionen har krevd en del innsats i 2007, det samme har innføring av det nye GAT-systemet for ressursstyring og turnus i Pleie og omsorg.
- Det er tatt i bruk et felles IP-telefonisystem sammen med Rollag kommune og Flesberg kommune. Alle de kommunale telefonene er skiftet ut i alle kommunale bygg.

Oppgaver i 2008

- Deltagelse i fem IKT-prosjekter i Kongsbergregionen
- Etablere IKT-løsninger for elever og lærere på Rødberg skole
- Ta i bruk nye trådløse løsninger i kommunale bygg
- Bytte ut sentrale servere og gamle pc-er. Øke hastigheter i fibernettet
- Gjennomgå og forbedre IP-telfoni, installasjon, opplæring og bruk

Servicekontoret

Servicekontoret er i løpet av 2007 tilført noen nye oppgaver fra fagavdelingene for å kunne foreta enkel saksbehandling samtidig som fagavdelingene blir avlastet for oppgaver. Forøvrig er tjenestebeskrivelser / skjemadialoger på kommunens internettsider under stadig utvikling, og er en løpende oppgave ved servicekontoret.

I likhet med 2006 var turistkontoret også sommeren 2007 lokalisert til servicekontoret. Det er usikkert om praksisen fortsetter i 2008.

Servicekontoret har nå vært i drift i 2 år. Det foretas nå en evaluering for å finne ut om servicekontoret innfrir de forventninger og målsetninger som ble satt i sin tid. Samtidig er det viktig å finne ut om forventningene har endret seg i takt med tiden, og om målsettingen eventuelt også bør endres.

Under følger en oversikt over aktiviteten på kommunens internettsider:

Spesifisering	2004	2005	2006	2007
Artikler – internett	148	242	167	210
Gjennomsnitt antall treff pr døgn		1905	944	*Ca. 1000
Gjennomsnitt antall besøk pr døgn	107	258	192	*Ca. 200

* Som følge av tekniske problemer hos webmaster foreligger kun stipulerte tall for 2007

Sentralarkiv

Sentralarkivet fører post knyttet til kommunens saksarkiv, personalarkiv og eiendomsarkiv. I tillegg har arkivansvarlig blitt tillagt systemansvar for kommunens post-, sak-, arkivsystem ePhorte. Klientrettet post føres i egne systemer på den enkelte fagavdeling. Bemanningen er liten i forhold til behovet, blant annet for å kunne gjennomføre de nødvendige prosjektene for å gjøre arkivet fullelektronisk, hvilket vil si at saksbehandlerne, som hovedregel, kun får tilgang til den elektroniske saksmappen. Antall journalposter (brev m.m.) som ble registrert, samt nye saker som ble opprettet, i ePhorte i 2007, fordeler seg slik:

I 2007 ble det registrert 9572 dokumenter (journalposter) mot 7597 dokumenter i 2006

Fordelt slik:	Antall	Prosent
Sentraladministrasjon	482	5,04
Økonomi	45	0,47
Personal	277	2,89
IKT	3	0,03
Servicekontor / sentralarkiv	330	3,44
Sum	1137	11,87
Helse, sosial og barnevern	148	1,55
Skole, barnehage og kultur	1343	14,03
Næring, miljø og kommunalteknikk	6430	67,18
Pleie, rehabilitering og omsorg	514	5,37
Totalt	9572	100

*Det understrekes at fagavdelinger som er pasient- og klientrettet har egne sakssystemer i tillegg. Det ble opprettet 1342 nye saker i 2007. Fordelingen av saken framgår av tabellen under:

	Antall 2006	%	Antall 2007	%	Diff 06-07
Sentraladministrasjonen	75	5,65	79	5,89	4
Personal	49	3,69	56	4,17	7
Servicekontor	25	1,88	44	3,28	19
Økonomi	3	0,23	8	0,60	5
IKT	1	0,08	3	0,22	2
Sum	153	11,53	190	14,16	37

	Antall 2006	%	Antall 2007	%	Diff 06-07
Helse, sosial og barnevern	30	2,26	29	2,16	-1
Skole, barnehage og kultur	164	12,36	158	11,77	-13
Næring, miljø og kommunalteknikk	890	67,07	897	66,84	7
Pleie, rehabilitering og omsorg	90	6,78	68	5,07	-22
Totalt	1327	100	1342	100	15

*Det understrekes at fagavdelinger som er pasient- og klientrettet har egne sakssystemer i tillegg.

Arbeidsmengden for arkivet er relativt stabil, men bemanningen gir ikke rom for å hente inn etterslep, drive oppfølging og opplæring av saksbehandlere og liten mulighet til å utføre andre oppgaver tillagt arkiv-/arkivledelse.

Måltall:

Begjæring om innsyn i dokumenter, skal ikke overstige to arbeidsdager.

I 2007 behandlet sentralarkivet 17 innsynsbegjæringer. Gjennomsnittlig behandlingstid 1,3 dager.

Skatteoppkreverfunksjonen

Det er opprettet felles skatteoppkreverkontor for Kongsberg og Numedal. Kontoret holder til på Kongsberg og administreres av Kongsberg kommune. Samarbeidet er hjemlet i kommunelovens § 27.

Felles økonomifunksjon i Numedalskommunene, FØNK

Samarbeidet er en prøveordning gjeldende i 3 år, 2006-2008, vedtatt av kommunestyrene i juni 2004. Samarbeidet er hjemlet i kommunelovens § 27, hvor det kreves eget styre for samarbeidet. Styret består av rådmennene. Det er gjennomført 1 styremøte i 2007. Økonomisjefen er sekretær, har møteplikt og talerett.

Målsetting:

Økonomifunksjonen i Numedalskommunene skal fremstå som en profesjonell leverandør av informasjon og tjenester overfor sine brukere – internt og eksternt. Det skal legges vekt på samordning og utnyttelse av ressurser, bruk av teknologi/fellesløsninger/kommunikasjonsløsninger samt kompetanseheving – med sikte på å stimulere til en mer effektiv, kvalitativ og brukerorientert økonomifunksjon.

Økonomi:

Tekst	Utgifter	Inntekter	i %
Overføring fra Nore og Uvdal kommune (kontorkommunen)	5 182 211	-2 292 011	44 %
Overføring fra Rollag kommune (deltaker)		-1 140 200	22 %
Overføring fra Flesberg kommune (deltaker)		-1 605 000	31 %
Overføring fra andre		-145 000	3 %
Resultat etter overføringer		0	

Sum utgifter inneholder også vedlikeholdsavtaler og lisenser på alle økonomi- og rapporteringsprogrammene vi bruker. Utgiftene holdes innen budsjettet ramme. Utgiftene fordeles mellom kommunene med ett grunnbeløp på 400.000 pr kommune, resten etter aktivitet. Aktiviteten omfatter antall regnskapsbilag, utgående fakturaer og lønsmottakere.

Personal:

Antall ansatte: 9 ansatte, utgjør 8,5 årsverk

Alle er ansatt i Nore og Uvdal kommune med forskjellige oppmøtesteder og faste arbeidsplasser. 1 person har arbeidsplass i Rollag, 2 personer i Flesberg mens 6 personer har arbeidsplass i Nore og Uvdal.

Det ble utarbeidet gevinstplan som bl.a. inneholdt en planlagt reduksjon på 1,4 årsverk (fra 9,9 til 8,5 årsverk tilsvarende 15%) og som skulle realiseres i løpet av to år. Stillingsreduksjonen ble imidlertid gjennomført allerede fra oppstart pga naturlig avgang.

Det gjøres fortløpende vurdering av bemanningssituasjonen, intern fordeling av arbeidsoppgaver og riktig bruk av kompetanse på riktig sted.

Arbeidsområder

Følgende arbeidsområder er en del av fellesfunksjonen:

	Antall firma:	
Regnskap	10	3 kommuner, 3 kirkelig fellesråd, Idrettsskolen i Rollag, Numedalsutvikling, Rollag boligstiftelse, Nore og Uvdal kommuneskog
Lønn	8	3 kommune, 3 kirkelig fellesråd, Numedalsutvikling, Idrettsskolen
Fakturering/innfordring	4	3 kommuner, Rollag boligstiftelse
Regnskap for overformynderi	3	3 kommuner
Budsjett/økonomiplan	3	3 kommuner
Rapportering (månedlig, tertial- og årsrapport)	3	3 kommuner

Spesielle fokusområde i 2007

- Innført og tatt i bruk elektronisk fakturabehandling i kirkelig fellesråd's regnskaper i alle kommunene. Dette har resultert i god oversikt over alle inngående fakturaer og er arbeidsbesparende.
- Bidratt i tilrettelegging for elektroniske timelister for alle som går i turnus innen pleie og omsorg i kommunene. Pilotene er i drift. Innføres i alle avdelinger i løpet av 2008.
- Tilrettelagt og innført månedsrapportering i alle enheter. Enhetene (mellomledere med budsjettansvar) rapporterer til sin overordnet som igjen rapporterer til rådmannen. Alt skjer elektronisk i ett system integrert med økonomisystemet. Systemet er enkelt og oversiktlig og er til hjelp for god økonomistyring for budsjettansvarlig.
- Innfordring av kommunale krav. Har hatt stor fokus på opprydding i gamle restanser og aktiv oppfølging av nye restanser. Løsningsprosenten på krav som ikke blir innbetalt til rett tid (uten betalingsoppfordring) er mellom 90 og 95%.

Arbeidsprogram 2007

		Status 31.12.2007
Større utredninger/arbeider	<ul style="list-style-type: none"> - Revidering av kommunens risiko-og sårbarhetsanalyse (ROS). - Utarbeide innkjøpsreglement for kommunen. - Gjennomføre medarbeiderundersøkelse blant kommunen ansatte (mal fra KS). - Planlegge og gi nytt hovedbibliotek og Rødberg skole gode IKT-løsninger. - Installere nye pc`er og programvare på legekantoret. - Installere nye elev-pc`er med bredbåndsforbindelse knyttet mot server på kommunehuset. - Implementere IP-telefoni i kommunen. 	<p>Arbeid påbegynt. Videreføres i 2008 etter avtale og kurs med fylkesmannen.</p> <p>Vedtatt i K.sak 49/07.</p> <p>Ikke gjennomført enda.</p> <p>Arbeidet i gang.</p> <p>Ferdigstilt.</p> <p>Arbeidet i gang.</p> <p>I stor grad gjennomført.</p>
Planarbeider	<ul style="list-style-type: none"> - Kommunedelplan Nore og Uvdal Vest - Kommunedelplan Myrseth-Aannesgården 	Begge planene har vært ute på høring. Innsigelser foreligger. Går til meking med fylkesmannen.
Interkommunalt samarbeid	<ul style="list-style-type: none"> - Samarbeid om innkjøpskompetanse med Kongsberg kommune evt. også Flesberg og Rollag. 	Foreløpig avtale ut 31.12.07 med Kongsberg. Kongsbergregionen har i gang prosjekt "Innkjøp". Prosjektet fortsetter i 2008.
Nye reformer, lovendringer av betydning	<ul style="list-style-type: none"> - Ingen spesielle. 	

Mållindikatorer

	2006	Mål 2007	31.12.2007
Økonomi			
% avvik regnskap/budsjett		0 %	-10 %
Medarbeidere			
Gjennomsnittlig stillingstørrelse pr ansatt		100 %	92,7 %
Sykefravær	4,41 %	Under 3 %	3,25 %
Gjennomførte medarbeidersamtaler		100 %	55 %
Tjeneste			
Innsynsbegjæringer - offentlighetsloven - saksbehandlingstid		2 hverdager	2 hverdager
Ambulerende skjenkebevilling - behandlingstid		2 hverdager	2 hverdager
Elektroniske tjenester (selvbetjening)			
Antall elektroniske søknader på stillinger *		100 %	50 %
Elektroniske lønns slipper		60 %	Ikke gjennomført
Kommunedelplan på kartløsningen		100 %	
Kommunetilpassede tjenestebeskrivelser		100 %	
Samfunn			
Undersøkelse blant fritidsbeboere		1. halvår 2007	Ikke gjennomført

Kommentarer:

Regnskapet viser betydelig avvik i forhold til budsjettet – se egne kommentarer.

Sykefraværet er redusert i forhold til 2006, men ligger fortsatt over målsettingen på under 3%.

Medarbeidersamtaler er ikke gjennomført slik som forutsatt. Årsak er skifte av rådmann, og at samtalen derved ikke sluttet i 2007.

Antall som søker på stillinger elektronisk er økende, men det er fortsatt et stykke igjen.

Kommunedelplan på kartløsninger

Kommunetilpassede tjenestebeskrivelser er ikke prioritert i 2007.

Undersøkelsen blant fritidsbeboere er ikke gjennomført i 2007, men er satt opp på nytt i 2008.

Fagavdeling for Skole, barnehage og kultur

Kommuneplanen gir mål og peker på utfordringer:

- Gode oppvekstvilkår, tilpassa opplæring og økt livskvalitet
- Full barnehagedekning
- Kulturskole som tar vare på og viderefører kulturelle tradisjoner
- Styrking av bevisstheten om kulturens betydning som grunnlag for bosetting, trivsel og næringsliv
- Stimulering til økt fysisk aktivitet

Lovgiver har gitt overordna mål for virksomheten for bl.a. bibliotek, barnehage, kulturskole, skole, skolefritidsordning.

Taloversikt 2007:

SKOLE	Budsjett vedtatt	Budsjett regulering	Regnskap	Avvik
Netto lønn	36 172 012	1 664 035	37 986 612	-150 565
Kjøp av varer og tjenester i komm.prod.	4 967 253	0	5 710 240	-742 987
Kjøp av varer og tjenester som erstatter komm.prod	1 410 900	0	1 761 764	-350 864
Overføringer	532 500	33 000	1 174 322	-608 822
Finansieringsutgifter	0	0	18 000	-18 000
Sum utgifter	43 082 665	1 697 035	46 650 938	-1 871 238
Salgsinntekter	-2 530 740	0	-2 796 875	266 135
Andre refusjoner	-8 139 925	-700 000	-10 281 777	1 441 852
Finansieringsinntekter	0	-33 000	-33 000	0
Sum inntekter	-10 670 665	-733 000	-13 111 652	1 707 987
Netto drift	32 412 000	964 035	33 539 286	-163 251

Resultatet viser et negativt avvik. De største avvikene er på lønn, økte skysstutgifter på grunn av ombygging Rødberg skole, store innkjøp av skolemateriell, og store refusjoner til andre kommuner og interkommunalt samarbeid (PPOT). Kommunen mottar betydelige midler i form av statstilskudd til drift av barnehager, blant annet gjennom skjønntilskudd på grunn av økt utnyttelsesgrad/ dekningsgrad og søskenmoderasjon. Økt utnyttelsesgrad resulterer også i økte salgsinntekter. Større inntekter enn forventet, enheter med nøktern drift og øvrige driftsområder oppveier i stor grad overforbruket.

Arbeidsprogram 2007 (vedtatt i SBK 07.02.07):

Større utredninger/arbeider	<ul style="list-style-type: none"> • Ferdigstillelse nytt hovedbibliotek og lokaler til kulturskolen. • Ombygging Rødberg skole.
Planarbeider	<ul style="list-style-type: none"> • Utviklingsplaner og videre arbeid med lokale læreplaner ved skolene.
Interkommunalt samarbeid	<ul style="list-style-type: none"> • Programfag til valg, samarbeid mellom Numedalskommunene og Numedal vgs. • Samarbeid med Rollag om kjøp av kulturskoletjenester. • Samarbeid i Numedal omkring utredning av et kompetansesenter – kvalitetsutvikling i skole og barnehage og kultur.
Nye reformer, lovendringer av betydning	<ul style="list-style-type: none"> • Implementering av Kunnskapsløftet i skolene. • Implementering av Barnehageløftet i barnehagene.

Aktiviteter i 2007

Antall saker behandlet:

	2004	2005	2006	2007
Hovedutvalg SBK	16	26	24	37
- antall møter i hovedutvalget			7	8
Innstillinger til kom.st./formannsk.	7	4	3	7
Adm. etter delegasjon	86	71	75	101

Kunstutvalget har hatt 6 møter. Utvalget har behandlet saker vedrørende utsmykning på Bergtun, kunstprosjekt omsorgsboliger, rullering av kunst, kunstprosjekt Tunhovd oppvekstsenter og plassering av kulturpris på Nore skole. I tillegg er det gjort befaringer rundt montasje av kunst på Bergtun.

Kommunalt foreldreutvalg har hatt møter og har blant annet behandlet høring av ny formålsparagraf for barnehagen og opplæringen.

Virksomhetsplaner og årsmeldinger fra driftsenheter viser detaljerte oversikter over aktiviteter.

Allment kulturarbeid

Ungdommens kulturmønstring (JKM2007) ble avviklet i Numedalshallen med 20 sceneinnslag, 24 kunstbidrag og 1 video. Rollag og Nore og Uvdal samarbeidet om arrangementet. Flesberg kommune ønsket ikke å delta.

Kraftkonsert ble avlyst grunnet usikkerhet og for sen avklaring rundt samarbeid med Statkraft.

Kulturpris 2007 ble tildelt spellemann Knut Myrann. Prisen ble utdelt i forbindelse med kulturkveld på Uvdal samfunnshus. Kulturskolen bidro med mange innslag, og forfatteren Lise Knutsen var invitert og leste fra et par av sine bøker. Omtale i lokalpressen i ettertid.

Middelalderuka 2007 ble arrangert 22.-29. juli med ca 50 arrangement i hele Numedal. En kommunal representant fra Nore og Uvdal, Rollag og Flesberg utgjør komiteen som har ansvaret for planlegging, koordinering og markedsføring av Middelalderuka. Det blir laget et eget program som distribueres til alle husstander og hytter i dalen. Komiteen og har også bestått av en representant for Fortidsminneforeningen i Buskerud og Laagdalsmuseet. Ukekomiteen samarbeider med lag og foreninger, private næringsdrivende, huseiere og andre kommunale fagavdelinger. Nore og Uvdal kommune hadde hovedansvaret for gjennomføringen av konserten på Kravik med Tindra, utstilling i Oddmundhuset og middelalderdag på Sevletunet. I tillegg arrangerer kommunen fiskekveld i Nore og står for aktiviteter på Bygdetunet denne uka.

Folkebibliotek

I april stod nytt hovedbibliotek på Rødberg ferdig. Biblioteket fikk i den forbindelse utvidet åpningstid. Filialene i Tunhovd, Uvdal og Nore har åpningstid som før. Det er i tillegg bokutlån på Bergtun omsorgssenter. Bokbussen har 12 stopp i kommunen i tillegg til bibliotekstopp. Målsettingen om en desentralisert tjeneste blir således ivaretatt.

Bygdebøker

Det er solgt bøker for vel 65.000,- kr. Naturlig nedgang fra i fjor da 4. bind ble lansert. Tilbudskampanjer er kjørt i forbindelse med Bygdedagene og før jul.

Kulturskolen

Det gis undervisning til vel 80 elever – derav 9 i Rollag. Rollag kommune "kjøper" fortsatt tjenesten hos oss. Individuell undervisning gis til ca 60 elever, resten i grupper.

Undervisningen omfatter bl.a. blåseinstrumenter, tangentinstrumenter, gitar, slagverk, hardingfele, rockeverksted, drama, bildekunst, torader.

Korps/skoler/barnehager "kjøper" også tjeneste fra kulturskolen.

Lag og foreninger

Kulturmidler for over 400.000,- kr er delt ut til 31 lag og foreninger i 2007. Retningslinjene fokuserer på støtte til barn og unge. Det gis støtte til ordinær drift, drift av anlegg/hus, spesielle prosjekt og oppstart av nye lag.

Ungdomshus

I ungdomshuset drives ungdomsklubb – Grotta – for ungdommer i alderen 13 – 20 år (ca 100 medlemmer) og klubb for barn i alderen 10 – 13 år – Young Guns (ca 40 medlemmer). I tillegg til aktiviteter på klubben, ble det arrangert bowlingtur til Kongsberg og konsert med Black C i fritidsparken – det siste i samarbeid med fagavdelingen.

Opplæringstilbud fremmedspråklige

Hovedtilbudet er gitt i forhold til introduksjonslovens §§ 2 – 4 om rett og plikt til 300 timer norsk med samfunnskunnskap. I tillegg blir det gitt kveldsundervisning for fremmedspråklige arbeidsinnvandrere som ikke kan delta på fulltidsundervisningen. Innvandrere fra EØS-området har ikke rett til gratis språkopplæring og betaler en egenandel.

Frivillighetssentralen

Frivillighetssentralen ble vedtatt opprettet som et treårig prosjekt underlagt fagavdeling for skole, barnehage og kultur med et driftsbudsjett på 400.000,- pr. år. Daglig leder ble tilsatt medio februar, offisiell åpning i Bråflåttun medio mai. I løpet av første driftsår er 46 frivillige engasjert, og har hatt 269 oppdrag.

Det søkes årlig om tilskudd fra staten til drift av frivillighetssentral. Nore og Uvdal fikk ikke støtte i 2007, men har søkt på nytt for 2008.

Barnehager

Barn i barnehager (telling pr. 15.12.):

	2003	2004	2005	2006	2007
Nore	19	18	14	10	10
Rødberg	53	61	63	63	59
Uvdal	43	41	47	45	43
Tunhovd	9	5	4	5	7
oppvektssenter					
Sum	124	125	128	123	119
Privat barnehage	5	5	0	0	0
Totalt	129	130	128	123	119

Målet om full barnehagedekning er nådd. Selv om totalt antall barn sakte men sikkert reduseres, har vi spesielt det siste året sett en endring i utnyttelsesgraden; barna søkes inn på et større tilbud enn tidligere. I tillegg har vi fått tilflyttet arbeidstakere til kommunen med behov for blant annet barnehageplass. Disse to forholdene til sammen har gitt oss utfordring i forhold til areal/innhold/organisering og disponering av ansatte. Brukertilfredsheten er imidlertid meget stor.

Arbeidet med kvalitetsutvikling og kompetansebygging gjøres i tråd med statlige føringer i forhold til implementering av ny rammeplan, og parallelt med kommunens satsing på Reggio Emilia-filosofien. Kommunal strategi for kompetanseutvikling er førende for arbeidet. Rødberg barnehage har gjennom året videreført sitt utviklingsprosjekt som veiledere ut til de øvrige barnehagene. Fokus er barnehagens læringsmiljø, og fagavdelingen er med som pådriver/veileder.

Det har vært fokus på kosthold og helse i barnehagene de siste årene. I 2007 ble det tilsatt kokk i Rødberg barnehage som et forsøk. I tillegg til et brødprosjekt som har pågått en stund resulterte det i Ernæringsprisen 2007. Stor medieoppmerksomhet og en bevilgning fra kommunestyret på midler til kosthold og ernæring i barnehagene kom i kjølvannet av dette.

Grunnskolen

Antall elever ved skolene i tidsrommet 2003 til 2007:

	2003	2004	2005	2006	2007
<u>Ungdomstrinnet :</u>					
Rødberg skole	86	98	100	115	110
<u>Barnetrinn:</u>					
Nore	34	35	34	28	29
Rødberg	120	113	105	98	101
Tunhovd	21	15	18	18	17
Uvdal	98	98	93	90	99
Sum	359	359	350	349	356

Det er dessuten 5 barn fra kommunen som fikk/får sin opplæring i annen kommune skoleårene 2006/2007 og 2007/2008.

Antall elever pr. lærerårsverk (tall fra GSI):

	2003	2004	2005	2006	2007
<u>Ungdomstrinnet:</u>	8,2	7,6	8,4	10,0	10,9
<u>Barnetrinnet:</u>					
Nore	7,5	7,9	7,7	7,3	6,5
Rødberg	12,6	12,6	11,5	8,8	11,3
Tunhovd	6,6	5,0	7,5	6,9	6,7
Uvdal	9,4	11,7	9,6	10,4	10,7

Forholdstallet gir opplysninger om personaltettheten. Høy personaltetthet indikerer at det kan brukes mer tid pr. elev, noe som igjen kan være indikasjon på kvalitet. **I tillegg kommer tid til assistenter** – hovedsakelig i forbindelse med spesielle tiltak samt i 1. klasse/førskolen.

All grunnskoleopplæring til barn og ungdom er sammenfattet i dette tjenesteområdet, også utgifter til pedagogisk/psykologisk tjeneste for alle over skolepliktig alder.

Ombygging av Rødberg skole har bidratt til et annerledes høsthalvår med drift på tre ulike steder. Småtrinnet var lokalisert i gymsalen i påvente av ferdigstillelse av paviljongen, og flyttet inn før jul. Mellomtrinnet hospiterer på Nore skole og har bidratt til bilateralt samarbeid. Ungdomstrinnet er lokalisert på Skjønne skole som en "ren" ungdomsskole. Det forventes tilbakeflytting til "normale" omgivelser innen 01.01.2009.

Mangel på kvalifisert personale og arbeidskraft generelt har vært hovedutfordringen for skolene dette året.

Kompetanseutvikling for personalet i grunnopplæringen drives i tråd med Kunnskapsløftet. Videreutdanning i norsk, 2. fremmedspråk og naturfag har hatt prioritet. Det er tildelt stipend til skoleansatte som er i gang med videreutdanning. 2 skoleledere og pedagogisk konsulent tar videreutdanning (deltid) i utdanningsledelse ved UiO. Statlige midler(øremerket) finansierer store deler av kompetanseutvikling innen Kunnskapsløftet.

Driften ved EKT Langedrag har vært som forutsatt. Refusjon fra brukerkommunene dekker utgiftene til lærere og instruktører.

Skolefritidsordning (SFO)

Det er etablert SFO ved alle skolene med tilbud til elever på 1.- 4. årstrinn. Noe tilbud blir gitt i samarbeid med barnehagene.

Oppgave for høsten 2007:

Nore	10 barn
Rødberg	23 barn
Tunhovd	5 barn
Uvdal	27 barn

Antall brukere har gått noe opp. Endring av antall undervisningstimer på småskoletrinnet og organisering av skoleuka påvirker oppholdstiden noe.

Skoleskyss

Utgiftene er større enn normalt, blant annet som en følge av ombygging ved Rødberg skole. Dette er ekstra utgifter kommunen ikke får refundert fra fylkeskommunen.

Grunnskoleopplæring for voksne

Det har vært gitt noe grunnskoleopplæring til voksne. En ansatt i administrasjonen arbeider nå i deler av stillingen med logopedoppgaver og tilrettelegging av all voksenopplæring.

Konklusjon:

Fagavdelingen har bestrebet seg å få mest mulig aktivitet ut fra tildelte midler. Skolene og barnehagene utarbeider virksomhetsplaner som følges. Driftsenhetenes årsmeldinger gir fylldig oppsummering av et aktivt år slik omtalen av de enkelte rammeområdene viser. Det bør kunne konkluderes med at kommunen gir et godt kultur-, aktivitets-, opplærings- og barnehagetilbud der folk bor.

Målordikatorer:

	Mål 2007	Begrunnelse/kommentarer	31.12.2007
Økonomi			
% avvik regnskap/budsjett	0	I utgangspunktet bør resultatet være 0 i avvik, men uforutsette utgifter/ inntekter kan endre på dette.	0,5 % i negativt avvik totalt sett.
Medarbeidere			
Gjennomsnittlig stillingsstørrelse pr ansatt	Stillingsstørrelse pr. ansatt bør øke.	Hovedavtalen pålegger arbeidsgiver å begrense uønsket deltid.	Ved intern utlysning har ansatte fått utvidet sine delstillinger til ønsket nivå i den grad det har vært driftsmessig mulig.
Sykefravær	Komme under 5 %	Noe av arbeidet i fagavdelingen er belastende (skjelett, muskler), men målet bør likevel være realistisk.	Totalt sykefravær 7,11 %; opp 0,8 % fra 2. tertial, nedgang på 1,17 % fra 1. tertial. Langtidsfraværet er størst. Oppfølging av den enkelte bl.a. med dialogmøter.
Gjennomførte medarbeidersamtaler	100 %	Alle medarbeidere har krav på utviklingssamtale med sin nærmeste leder.	Målet er nådd for samtlige enheter i fagavdelingen.
Tjeneste			
Barnehage			
Dekning av pedagoger	Alle avdelinger har pedagogisk bemanning i henhold til forskrift.	Barnehagen er en pedagogisk virksomhet. Dekning av pedagoger vil sikre kvalitetsarbeidet.	Det er tilsatt pedagoger i henhold til bemanningsplan. 1 stilling besatt på dispensasjon pga fødselspermisjon.
Bibliotek			
Antall besøk og utlån	Opprettholde/øke antall besøk og utlån.	Nytt hovedbibliotek og utvidet åpningstid kan stimulere til økt bruk.	Det er registrert nye låntakere etter nyåpning.
	Mål 2007	Begrunnelse/kommentarer	31.12.2007
Grunnskole			
Satsing på leseferdighet	95 % av elevene skal kunne lese ved utgangen av 3. årstrinn.	Kommunale og statlige lesetester gir oss indikatorer på resultatene. Leseferdighet er en nasjonal satsing. Måltallet tar høyde for funksjonshemninger.	Leseprøver er gjennomført ihht til lokal leseplan. 88 % har tilstrekkelig leseferdighet. Først og fremst lesehastighet som gir negativt utslag. Nasjonale prøver utført høsten 2007 for 5. og 8. trinn i lesing på engelsk og norsk, og regning. Resultatene forelå i oktober og viser at hovedandelen elever ligger på middels score. Nødvendige tiltak på bakgrunn av resultater iverksettes ved den enkelte skole.

	Mål 2007	Begrunnelse/kommentarer	31.12.2007
Kulturskole			
Arrangementsfokus	Mer synlige i lokalsamfunnet/ arrangementsfokus, flere arenaer til utøvelse.	Gjennom egne konserter og deltakelse på arrangement vise kulturskolens mangfold.	Har samarbeid med biblioteket. Har arrangert huskonserter og kulturkveld i høst, og elever har underholdt ved ulike anledninger.
Elektroniske tjenester (selvbetjening)			
Søknadsskjema. Eks. Søknad på stillinger, kulturmidler, barnehageplass, kulturskoletilbud osv.	Alle aktuelle skjema aktive.	Effektiv og brukervennlig tjeneste.	Alle aktuelle søknadsskjemaer er aktive, og en merker høy grad av bruk blant søkere.
Nettsider	Oppdaterte nettsider, nyhetsoppslag.	Markedsføring av avdelingens og kommunens tjenester.	Mest tjenestebeskrivelser. Nyheter rundt søknadsfrister osv. Barnehagene, bibliotek, kulturskole og frivillighetssentral har fått egne sider.
Samfunn			
Brukerundersøkelse blant kommunens småbarnsforeldre.	Kartlegge behov/utnyttelse sgrad i barnehagene.	For å kunne tilby et brukertilpasset barnehagetilbud.	Er ikke utført i 2007, utføres vår 2008 og sees i sammenheng med hovedopptak.

FAGAVDELING FOR HELSE , SOSIAL OG BARNEVERNTJENESTEN

Avdelingens virksomhet er hjemlet i

1. **Lov om helsetjenester i kommunene**, som slår fast at landets kommuner skal sørge for nødvendig helsetjeneste for alle som bor eller midlertidig oppholder seg i kommunen.
2. **Lov om barneverntjenester**: ved behov skal det settes inn hjelpetiltak i form av støttekontakt, hjemmekonsulent, besøkshjem, plass i barnehage, økonomisk stønad eller hjemmet settes under tilsyn. Hvis barnet over en tid ikke får en forsvarlig omsorg, må barneverntjenesten overta omsorgen.
3. **Lov om sosiale tjenester**, hvor kommunen gjennom sosialtjenesten skal gi råd og veiledning, samt finne tiltak som kan forebygge sosiale problemer i kommunen. Videre plikter tjenesten å gi hjelp til den som ikke har inntekt gjennom arbeid eller trygd. hjelp til bolig, forebygge rusmisbruk, ved behov sørge for plass i behandlingsinstitusjon. Sosialtjenesten er pålagt å finne støttekontakter for personer som trenger dette på grunn av funksjonshemning, alder eller sosiale problemer.

FORMÅL:

Avdelingen skal gjennom felles engasjement og innsats, bidra til å utvikle kommunen vår til et mellommenneskelig bærekraftig samfunn som sikrer innbyggerne best mulig livskvalitet og legge forholdene til rette for at innbyggerne i kommunen mestrer sine liv sammen med andre.

Økonomiske rammer

<i>Helse, sosial og barnevern</i>	Budsjett 2007	Budreg. 2007	Regnskap 2007	Avvik 2007
Netto lønn	8 193 662	259 395	8 483 186	-30 129
Kjøp av varer og tjenester i komm.prod.	2 007 804	0	2 086 079	78 275
Kjøp av varer og tjenester som erstatter komm.prod	1 891 790	0	3 137 910	-1 246 120
Overføringer	3 971 000	188 000	3 280 407	878 592
Utlån	100 000	0	91 846	8 154
Finansieringsutgifter	0	0	65 002	-65 002
Sum driftsutgifter	7 970 594	188 000	8 661 245	-502 651
Salgsinntekter	-266 000	0	-371 531	105 531
Andre refusjoner	-966 000	-355 000	-1 958 102	637 102
Avdrag på utlån	-60 000	0	-176 867	116 867
Finansieringsinntekter		-75 000	-75 000	
Sum inntekter	-1 292 000	-430 000	-2 605 827	883 827
Netto drift	14 872 256	17 395	14 538 604	351 046

Kommentarer til økonomi:

- Lønn: Fagavd. hadde underforbruk lønn på ca. 30.000. Dette kan forklares slik: vi har hatt store utgifter til vikarbyrå for innleie av leger i 2007. Denne utgiften ligger under posten: "Kjøp av varer og tjenester som erstatter kommunal produksjon", som har et overforbruk på kr. 1 246 120
- Overføringer: ca . 700.000 "spart" på økonomisk sosialhjelp; dette er resultat av dreining av hjelpen fra direkte hjelp til rentefrie lån. I tillegg satser NAV arbeid sterkt på arbeidstiltak, noe som gir reduserte overføringer til "passiv" sosialhjelp. Dette er ikke noe varig innsparing; når NAV reformen trer i kraft blir det et tett samarbeid, også økonomisk, rundt disse brukere.
- Salgsinntekter: høyere inntekter på egenandeler legetjenesten enn budsjettet.
- Andre refusjoner: overskuddet forklares hovedsaklig med : kr. 155.000 overført fra fylkeskommunen til forebyggende folkehelsearbeid, kr. 180.000 mer i refusjon fra trygd for

legetjenesten enn budsjettert, ca. 100.000 i refusjon fra Bufetat, , tilbakebetaling fra forskutterte utgifter for andre kommuner, ca. 60.000.

Personal:

Formål	Antall årsverk		Antall personer	
	2006	2007	2006	2007
Administrasjon	1,4	1,4	2	2
Legetjeneste	4,0	4,0	4	4
Helsestasjon	2,3	2,5	3	3
Folkehelsekoordinator		0,25		
Fysioterapitjeneste	3,1	3,1	3	3
Sosial/edruskap	2,3	2,3	2	2
Barnevern	2,6	2,6	3	3
Sum	15,3	16,15	17	17

Avdelingen har hatt flere utfordringer på personalsiden:

- ✓ Rekrutteringsproblemer for å få besatt kommunelegestillingene, i tillegg til vansker med å få besatt turnuslegestillinger førte til et utstrakt bruk av vikarleger.
- ✓ Lengre sykefravær i nøkkelstillinger, som vanskelig lot seg løse med vikarer

Dette viser sårbarheten i en liten kommune, med få fagfolk innen helse- og sosialtjenesten.

PRIORITERTE OPPGAVER I 2007:

Legetjenesten

2007 var et år med en del ustabilitet innen legetjenesten, selv om kommunelege II startet i april og kommunelege I begynte i november. Tross det har det lyktes i å ha en forsvarlig tjeneste med bruk av vikarleger. Det er svært ressurskrevende å få organisert legetjenesten med bruk av vikarleger.

Kurativ legetjeneste

År	2007	2006	2005	2004
Pasientkontakter	11 415	11 091	10 679	10 310
-dagtid	7 998	8 349	8 251	7 828
-telefon	1 525	1 126	1040	522
-legevakt	727	750	566	357
-øyeblikkelig hjelp	325	189	188	187

Det var altså en økning i total antall legekontakter. Økningen skyldes både økt antall konsultasjoner på dagtid og antall hjemmebesøk i legevakt. Antall øyeblikkelig hjelp kontakter er bortimot doblet.

- Offentlig legearbeid kommunelege II stillingen: Vi har oppnådd betraktelige forbedringer i journalføringen og i kontinuiteten for oppfølgingen av beboerne på sjukeheimen.

Helsestasjon/skolehelsetjenesten har hatt stabil legedekning.

POSOM-planen ble vedtatt i 2005 og gruppen er konstituert; ressursgruppen er dannet og etterutdanning foregikk i 2006. Planen ble revidert i 2007.

Fysioterapitjenesten:

Arbeidsoppgaver i fysioterapitjenesten:

- **Helsestasjon:**

Screening/kartlegging av motorisk utvikling i forbindelse med rutinemessig kontroll av barn på 6 mnd, 1 år, 2 år og 4 år. Førskolesjekk av 6-åringer på vår-halvåret, samt screening av 5- og 8-klassingene med fokus på holdning og eventuelle andre vekstrelaterte problemstillinger. Alt i samarbeid med helsesøster og lege. 4-måneders gruppe som foregår på helsestasjon i samarbeid med helsesøster; informasjon om motorisk utvikling, utstyr til barn og sikring av barn i bil.

- **Skolehelsetjeneste:**

Motorisk kartlegging av kommunens fire 1.klasser etter skolestart. Oppsummeringsmøter i samarbeid med helsesøster, logoped og kontaktlærere. Vi har gjennomført MFNU-test på 2 elever og ABC-test på 4 elever. Vi har en gruppe på 4 elever for motorisk trening. I tillegg noe individuell oppfølging av enkelte skolebarn også knyttet til andre problematikker.

- **Trening på resept:**

Det ble satt i gang trening på resept med stavganggruppe mandag og svømmegruppe onsdag.

- **Rehabilitering / Bergtun Omsorgssenter:**

Fysioterapi-tilbud 3 dager per uke, med vekt på rehabilitering, opptrening samt formidling og tilpasning av hjelpemidler. Hver onsdag gjennomføres rehabiliteringsmøte, med fysioterapeut, seksjonsleder og sykepleier. Her tas det opp brukere på korttids rehab-avd og eventuelle nye brukere.

- **Barn med funksjonshemming:**

Koordinatorrolle for ansvarsgruppe rundt 3 barn, ellers del av ansvarsgruppe til 2 andre barn med funksjonsnedsettelse.

Fra april til oktober har 2 barn hatt rideterapi på Uvdal Aktivitetsgård. De resterende månedene har ridningen blitt erstattet med bassenggruppe en gang pr. uke med fysioterapeut. Et barn har i tillegg tilbud om motorisk trening i gymsal en dag pr. uke.

- **Hjemmebehandling:**

Kun enkelttilfeller av pasienter som har trengt behandling hjemme. En bruker med langtidsbehov som har strukket seg over ca. 4 måneder.

- **Svangerskapskurs:**

To perioder med svangerskapskurs og en oppfølgingskveld etter fødsel, i samarbeid med jordmor.

- **Ellers:**

Vi har hatt to forflytningskurs for elever fra Numedal Videregående skole.

- **Videreutdanninger / kurs:**

- Hospitering på Frisklivssentralen Modum
- Høgskolen i Drammen; kostholdets betydning for helsen, og sosiale ulikheter og fysisk aktivitet
- Forebygging av overvekt hos barn og unge, Oslo
- "Innføring i bruk av MFNU-test" med Liv Larsen Stray
- "Dialogkonferanse på Senter for Sykelig Overvekt i Helse Sør"
- Storefjellskonferansen; Folkehelse
- "Sikring av barn i bil", Gol Trafikkstasjon, sammen med helsesøster
- TaKT- opplæringsprogram, i samarbeid med helsesøstrene og representant fra skolekontoret

Forebyggende helsearbeid

I april 2007 underskrev Nore og Uvdal kommune partnerskapsavtale innen folkehelse med Buskerud fylkeskommune. Partnerskapsavtalen innebærer en bindende avtale mellom Nore og Uvdal kommune og Buskerud fylkeskommune i forhold til både økonomisk og reell ressursbruk knyttet til folkehelsearbeid. Fra kommunens side innebar dette en ressursatsning på 75.000,- noe fylkeskommunen fulgte opp med tilsvarende beløp. I tillegg har kommunen fått 30. 000,- til gjennomføring av enkelttiltak/prosjekter. I avtalen er det valgt ut fire prioriterte områder, **fysisk aktivitet, kosthold, røykeslutt og psykisk helse**, og fokus skal være lokal tilpasning; kommunens utfordringer og muligheter når det gjelder bedret helse hos befolkningen skal stå sentralt.

Med dette som utgangspunkt ble det opprettet en 25 % stilling som folkehelsekoordinator, hvis oppgave er å samle trådene i det folkehelsearbeidet som allerede finnes og initiere til et videre og mer helhetlig forebyggende helsearbeid. Med seg har dessuten folkehelsekoordinatoren en styringsgruppe bestående av en representant fra skole, barnehage og kultur avdelingen, kommunelege 2, leder for frivillighetssentralen og en representant fra Idrettsrådet.

Aktiviteter i 2007:

- Høsten 2007, oppstart av Frisklivssentral/trim på resept.
Trim på resept er et tilbud til alle som trenger/ønsker å gjøre endringer knyttet til fysisk aktivitet og livsstil. Deltagelse uavhengig av jobb, sykemeldt, uføretrygdet eller annet. Gjennom lege/fysioterapeut/NAV kan du få en "frisklivsresept"
- Gruppetilbud, helsesamtaler, røykesluttkurs
- Gjennomføring av enkelttiltak/prosjekter, med barn/unge som målgruppe.

Alle barnehagene i kommune ble derfor tildelt 4000,- kr; noe de i hovedsak har benyttet til innkjøp av utstyr for å øke den daglige fysiske aktiviteten. Rødberg barnehage fikk 7500,- kr for en støtte oppunder det gode arbeidet de har gjort i forhold til kosthold i barnehagen; for dette arbeidet mottok de i desember 2007 Ernæringsprisen fra Nasjonalt råd for ernæring.

Rødberg ungdomsskole 7500,- kr for å øke fysisk aktivitet blant ungdommene, en gruppe det er vanskeligere å få i aktivitet. Rødberg ungdomsskole hadde, og har dessuten ekstra utfordringer knyttet

til flytting til annet skolebygg på grunn av ombygging. Ungdommene fikk selv bestemme bruk av pengene, og de kjøpte inn ulike typer baller samt vinterutstyr som akebrett og kjelker. Uvdal skole, som eneste skole i kommunen uten tilbud om frukt/grønt til sine elever, fikk 3000,- kr med ønske om at de vurderte mulighetene for en slik ordning igjen. Pengene ble brukt til frukt/grønt på juleavslutningen.

Av andre tiltak som har blitt gjennomført dette året er:

- Informasjon om fysisk aktivitet inn i skolen på ett felles lærermøte for Nore og Rødberg skole samt informasjon om fysisk aktivitet og eldre på møte i Uvdal pensjonistforening.
- har blitt tildelt penger fra fylket, 7000,- til etablering av FRI programmet på ungdomsskolen; er fortsatt i kontakt med ungdomsskolen i forhold til gjennomføring...
- ukentlig trim/aktivitet på Psykiatrisk dagsenteret
- lokal kampanje knyttet til LHLs "Hvert skritt teller". Oppfordret kommunens ansatte til å danne lag for å "samle" skritt; 5 deltagere fra Skole- barnehage- og kulturavdelingen vant med 785 392 skritt!
- annonserte og informerte rundt WHO's- aktivitetsdag, 10. mai 2007.

Folkehelsekoordinatoren har dessuten regionsansvar for folkehelsekoordinatorene i Kongsberg og Numedal.

HELSESTASJON:

	2007	2006	2005
Gravide som fullførte fødselsforberedende kurs	15	19	19
Nyinnskrevne gravide kvinner som har møtt til svangerskapskontroll	28	26	31
Førstegangshjemmebesøk innen 2 uker etter hjemkomst	24	24	28
Fullførte helseundersøkelser innen utgangen av 8. leveuke	17	24	28
Fullførte 2-3 års kontroller	24	27	23
Fullførte 4 års kontroller	24	37	42
Fullførte helseundersøkelser innen utgangen av 1. trinn grunnskole	40	32	44

Helsesøstertjenesten:

Arbeidsoppgaver i helsesøstertjenesten :

Helsestasjon:

- Hjemmebesøk til nyfødte , som i 2007 har vært 22 fødsler.
- Konsultasjoner individuelle videre , tettere oppfølging ved spesielle behov.
- Konsultasjoner ved rutinemessige kontroller i samarbeid med lege og fysioterapeut.
- Barselgrupper / Grupper ved 4 mnd m/fysio, 10 mnd m/ tannpleier.
- Ansvarsgrupper for barn med spesielle behov , også med koordinatrorrolle.

Barnehagesamarbeid:

- Oppfølging etter screening og konsultasjonsteam møter i kommunens barnehager.
- Samarbeidsmøter med Rødberg barnehage om kostopplegg og matserving innen barnehagen. Folkehelsekoordinator er ansatt og har også vært delaktig innen dette samarbeidet. Denne barnehagen fikk ernæringsprisen 2007 delt med en ernæringsfysiolog.

Samarbeid med øvrige styrere i barnehagene også om kost og tilrettelegging ut fra sentrale retningslinjer , oppdaterte i 2007.

Skolene:

- Skolehelsetjenesten med faste trefftider. Ble utvidet i 2007 til hver uke på ungdomsskoletrinnet (8.-10. kl) og mellomtrinnet (5.-7 kl) nå ved henholdsvis Nore skole og Rødberg skole (Skjønne) , dette med bakgrunn av pågang av forespørsler fra elever og lærere.
- Undervisning ved skolene i enkelte klasser med tema som kost, hygiene, pubertet m.m.
- Konsultasjonsmøter på alle skoler etter oppsatt plan er igangsatt 2007. Gruppen er tverrfaglig sammensatt med barnevernskonsulent som leder , øvrige medlemmer er ped.rådgiver og helsesøstre. PP.tjenesten kontaktes ved behov. I dette teamet gjennomgås evt problematikk innen skolen (barnehagene) fra lærere , rektor eller foreldre selv. Samtykke til samarbeid må alltid innhentes på forhånd før saker taes opp til diskusjon.

Reisevaksinasjon:

Konsultasjoner med reisende vaksinasjoner / rådgiving , ca 100 i 2007.

Kompetanseheving / Kurs:

- TaKT: tverrfaglig kompetanseheving for samarbeid rundt familier med barn med nedsatt funksjonsnedsettelse
- Sertifiseringskurs ICDP Foreldreveiledning , Bufetat , Kongsberg. 2007/2008. Satsing innen avdelingen med jordmor og barnevern. Tilbudet skal gå ut til foreldregrupper med spebarn og småbarn.
- NSHs konferanse om barn og unges helse , fysisk aktivitet , overvekt og rus bl.a Diverse fagkurs , som er relevante til jobben (melk/melkeallergi , astma / allergi)

Jordmortjenesten:

Antall fødsler: Det ble født 24 barn i 2007

Arbeidsoppgaver:

- Det ble arrangert to fødselsforberedende kurs
- Arrangert et En - dags PREP kurs (samlivskurs) for par.
- Hjemmebesøk etter fødsel: Alle får tilbud om hjemmebesøk etter hjemkomst. Stadig flere kvinner velger "tidlig hjemreise" fra sykehuset, - ofte allerede andre, tredje dag

etter

fødsel. Kvinnen er fortsatt barselkvinne. Der det har vært nødvendig, ønskelig eller

hensiktsmessig

med flere hjemmebesøk, blir kvinnene fulgt opp tilrettelagt oppfølging.

- Pregravid veiledning, prevensjonsveiledning, uønsket svangerskap/etterabort samtaler, etterkontroll, kreftprøve og generell veiledning knyttet til friske kvinners helse tilbys alle kvinner i fertil alder.
- Fast opplegg for 10. klasse i ungdomsskolen og til alle i 1.klasse på videregående skole, samt fast treff tid på videregående.
- Avsluttet 3,5 år deltids utdanning i klassisk akupunktur. studiet i juni-07. Kvinner tilbys nå akupunkturbehandling i svangerskapet, fødsels forberedende akupunktur og etter fødsel.

Barneverntjenesten:

2007 har vært et hektisk år for barneverntjenesten i Nore og Uvdal. Et fortsatt godt samarbeid med andre fagavdelinger og etater har ført til et stabilt antall bekymringsmeldinger. Dette er noe som fortsatt har gitt store utfordringer i forhold til å overholde frister jf. barnevernlovens krav om å kunne følge opp de brukerne som allerede er aktive på best mulig måte. Barneverntjenesten er oppdatert i forhold til planer som er pålagte i henhold til loven.

Sommeren – 07 ble det ansatt en person i 50 % stilling som fosterhjems konsulent.

	2007	2006	2005	2004
Antall registrerte barn	29	32	46	42
Antall undersøkelser Jf. bvl. § 4 - 3	20	19	19	19
Hjelpetiltak Jf. bvl. § 4 – 4	21	21	13	18
Frivillig plassert i fosterhjem/institusjon Jf. bvl §4 – 4, 5.ledd	2	1	1	4
Under omsorg Jf. bvl § 4 – 12	6	7	10	9
Atferdstiltak i institusjon Jf. bvl § 4 – 24	0	0	1	1
Akutt plassering Jf. Bvl	0	1	0	9

Posten for antall registrerte barn har sunket noe, dette skyldes at både hjelpe – og omsorgs tiltak som har vært aktive over lang tid er avsluttet. Antall bekymringsmeldinger og undersøkelser holder seg på et stabilt høyt nivå. Totalt 20 nye meldinger i løpet av året, alle ble undersøkt. Antall hjelpetiltak har økt drastisk de siste årene. Noe som fører til økt press både økonomisk og ressursmessig.

Barneverntjenesten har to brukere over 18 år som samarbeider om hjelpetiltak.

Nore og Uvdal kommune har pr. 31.12.07 omsorgen for 8 barn. Disse er plassert i fosterhjem eller institusjon. To barn er frivillig plassert i fosterhjem/institusjon. Det ble i 2007 leid inn en psykolog for en sakkyndig utredning og det ble brukt en ekstern konsulent i en sak. Man ser fortsatt at det å leie inn konsulent fører til mye ansvar og jobb på de faste ansatte. Man har derfor fortsatt det samarbeidet som ble startet med helsestasjon om oppfølging av enkelte tiltak innen barnevern.

Barneverntjenesten har opprettet et konsultasjonsteam med helsestasjonstjenesten og har jevnlig drøftinger med samtlige skoler og barnehager i kommunen. Dette er et forebyggende tiltak.

Barneverntjenesten hadde i 2007 ansvaret for tilsynet av 6 barn, fosterhjemsplassert i vår kommune. Fire av disse kommer fra andre kommuner, to fra egen kommune. Det er pr. 31.12.07 oppnevnt tilsynsfører for alle, men vi fikk dessverre ikke gjennomført mange nok tilsyn i 2007.

Utviklingen i Nore og Uvdal følger samme tendens som barneverntjenestene generelt i Norge. En ser at det i stor grad er behov for barneverntjenestens oppfølging og hjelp. Barneverntjenesten i samarbeid med helsestasjon, videregående og ungdomskolen påbegynte høsten 2006 utdanning for et forebyggende skoleprogram kalt MOT. Det vil være to personer som skal gjennomføre programmet i videregående skole og to i ungdomsskolen, en fra skolen og en fra vår fagavdeling. En har stor tro på at dette vil være med på å styrke ungdomsmiljøet i kommunen til en positiv utvikling. Det har vært vanskelig å få til et samarbeid med ungdomsskolen, hvor tiltaket dessverre ikke er startet.

To barnevernsansatte har avsluttet videreutdanning på høyskolenivå i saksbehandling innenfor barneverntjeneste. I tillegg deltar man på det tverrfaglige sertifiseringskurs ICDP Foreldreveiledning i regi av Bufetat, Kongsberg.

Sosialtjenesten:

I tillegg til opplysning, råd og veiledning gir sosialtjenesten økonomisk sosialhjelp. Mottak av flyktninger har ført til en større pågang, både når det gjelder økonomisk sosialhjelp og veiledning/råd. Totalt har **44** husstander mottatt økonomisk stønad i løpet året. Utviklingen de senere år ser slik ut:

	2007	2006	2005	2004
Antall husstander på sosialhjelp	44	71	68	74

I tabellen nedenfor finnes en oversikt over gjennomsnittelig utbetaling pr husstand pr år, hvor mange saker som er behandlet i lov om sosiale tjenester samt hvor mange utbetalinger som er gjennomført pr år, de tre siste årene.

År	Gj. snitt utb. pr husstand	Antall saker behandlet	Antall utbetalinger
2007	Kr. 20.533	252	528
2006	Kr. 19.602	382	1013
2005	Kr. 24.806	398	1364
2004	Kr. 27.926	484	1409

Inndeling av sosialhjelp etter alder

	2007	2006
18-24 år	9	21
25-44 år	17	29
45-66 år	16	19
67 år >	2	2

Inndeling av sosialhjelp etter stønadstid

	2007	2006
1 mnd	15	26
2-3 mnd	11	18
4-6 mnd	7	17
7-9 mnd	3	4
10-11 mnd	3	5

Fagavdelingen har satset på en opptrapping i rus- og rusforebyggende arbeid. Antall unge rusmisbrukere i aldersgruppen 20-30 år har vært stabil. Det som har vært utfordringen er leilighet / hybel til rusmisbrukere. Grunnet gjennomsiktig bygdesamfunn, er det få muligheter på det private markedet. I følge lov om sosialtjenesten er vi forpliktet til å finne midlertidig husvære til vanskeligstilte.

I det forebyggende arbeidet samarbeider vi med ungdomsskolen, videregående skole og politi. Sosialtjenesten er med i helsestasjon for ungdom i forhold til rus, samt trefftid på Numedal Videregående Skole. Vi bruker ansvarsgrupper som verktøy for å bedre samarbeidet mellom de forskjellige instanser.

Det tverrfaglige forebyggende rusteamet som ble etablert i 2005 videreføres.

Tverrfaglig gruppe på Numedal Videregående skole er i utvikling og videreføres.

Støttekontakt:

11 voksne og 5 barn har hatt støttekontaktilbud 2007

UTFORDRINGER FOR FAGAVDELINGEN FOR HELSE, SOSIAL OG BARNEVERN I 2007:

- øke samarbeidet med andre fagavdelinger, for å kunne nå felles målsetninger om økt helse og trivsel i kommunen
- øke satsingen på barn og ungdom i kommunen; særlig satsingen på det forebyggende arbeidet, på tvers av fag og avdeling og i samarbeid med ikke kommunale instanser og frivillige lag/foreninger
- etableringen av NAV kontor, lage gode samarbeidsrutiner med øvrige ansatte

Spesifikke utfordringer og satsingsområder for 2007, per tjeneste:

Legetjenesten:

1. evaluering av ny legevaktsentral og innføring av ny vaktordning
2. forebygging av livsstilssykdommer
3. hospitering, på akuttavdeling ved et stort sykehus.
4. sikre framskrittene en har gjort på sjukeheimen med stabil og godt fungerende tilsynslegeordning og rutiner for journalføring.

Fysioterapitjenesten

1. Forbedre struktur og rutiner for korttids rehab-avd. Bergtun Omsorgssenter
2. Bruke kunnskap og erfaring fra TaKT-opplæringsprogrammet
3. Forbedre tilbudet om hjemmebehandling
4. Innføring av journalprogram som dokumentasjon for fysioterapitjenesten

Forebyggende helsearbeid:

1. Få Frisklivsresepten/Frisklivstilbudet mer kjent og innarbeidet. Målsetning på 5-10 personer på gruppetilbudene.
2. Fortsette arbeidet med kosthold også inn mot de andre barnehagene, samt videreføre satsningen inn i skolen.
3. Få folkehelseperspektivet inn i kommunens planverk; synliggjøre nasjonalt og regionalt fokus på helsefremmende og forebyggende arbeid som en del av kommunal planlegging.

Helsesøstertjenesten

1. videreføring av satsing på helsestasjon for ungdom.
2. fortsatt fokus på økning i antall barn med overvekt; satse på en tverrfaglig tilnærming
3. videreføring av TaKT, sertifisering foreldreveiledning og MOT

Jordmortjenesten:

1. Videreutvikle akupunktur behandlingstilbudet til flere kvinner.
2. Fortsatt satsing på ungdom/helse (begge kjønn) ved blant annet å være et lavterskel tilbud for henvendelser/informasjon/veiledning og praktisk hjelp.
3. Introdusere et nytt foreldre veiledningsprogram og få i gang grupper.

Barneverntjenesten:

1. Flere tunge saker å følge opp. Enkelte krever utredninger av sakkyndige. Flere saker i fylkesnemnd planlegges i 2008.
2. forebyggende arbeid, informasjon ut til innbyggerne om tjenesten
3. fortsatt satsing på konsultasjonsteam i kommunen
4. utvikle samarbeidet med Bufetat fagteam Kongsberg
5. Videreføre arbeidet med MOT

Sosialtjenesten:

1. Oppstarten av NAV kontor prioriteres
2. tverrfaglig gruppe på Numedal Videregående Skole, samarbeid med lensmannsetaten om rus
3. satsing på å finne boligløsninger til vanskeligstilte, særlig rusmisbrukere i kommunen
4. Bidra med gjeldsrådgivning.

MÅLINDIKATORER:

	2006	2007	Mål 2008
Økonomi			
% avvik regnskap/budsjett	+1,8%	+2,3%	0
Medarbeidere			
Gjennomsnittlig stillingstørrelse pr ansatt	0,92	0,94	
Sykefravær	3,2%	5,35	3,0%
Gjennomførte medarbeidersamtaler	--	100%	100%
Tjeneste			
Legetimer pr. uke pr. beboer i sykehjem	0,35	0,40	0,40
Andel netto driftsutgifter til saksbehandling barnevern prosent	33,6		
Elektroniske tjenester (selvbetjening)			
Søknadsskjema økonomisk sosialhjelp			Tilgjengelige skjema på kommunens hjemmesider
Søknadsskjema bostøtte	---		
Oppdatering/ utarbeiding av nettsidene			Fagavdelingens tjenestetilbudet gjennomgås og kvalitetsikres
Samfunn			
Brukerundersøkelse	nei		Finne egnede områder til brukerundersøkelse

FAGAVDELING FOR Pleie, rehabilitering og omsorg

PRO	Budsjett vedtatt	Budsjett regulering	Regnskap	Avvik
Netto lønn	41 299 340	2 595 191	43 263 494	631 037
Kjøp av varer og tjenester i komm.prod.	3 677 260	260 000	6 284 033	-2 346 773
Kjøp av varer og tjenester som erstatter komm.prod	0	2 000 000	3 519 474	-1 519 474
Overføringer	333 700	0	688 080	-354 380
Finansieringsutgifter	0	0	244	-244
Sum utgifter	45 310 300	4 855 191	53 755 325	-3 589 834
Salgsinntekter	-1 535 400	-100 000	-1 460 973	-174 427
Andre refusjoner	-6 364 800	195 000	-6 480 435	310 635
Sum inntekter	-7 900 200	95 000	-7 941 408	136 208
Netto drift	37 410 100	4 950 191	45 813 917	-3 453 626

Prioriteringsindikatorer KOSTRA (KOMMUNE-STAT-RAPPERING) 2007 pr 150308, ureviderte tall.

Prioriteringsindikatorer	Landssnitt	Nore og Uvdal	Gj.snitt Buskerud
Netto drift pro av kommunens totale netto drift (%)	35,1	40,6	36,9
Korrigerte driftsutgifter pr mottaker av kommunale pleie og omsorgstjenester (kr)	285.116	298.292	284.143
Netto driftsutgifter pr innbygger 80+(kr)	244.475	250.933	239.162
Netto driftsutgifter til kjernetjenester til hjemmeboende pr innbygger(kr)	5.478	9.076	5.640
Netto driftsutgifter til pleie og omsorg i institusjoner pr innbygger(kr)	4.707	8.383	4.727

Avvik økonomi:

Utgifter:

- Innleid arbeidskraft inklusive husleie totalkostnad: kr 3.606.176
- Epidemi ved Bergtun omsorgssenter totalkostnad: kr 550.000
- Mindre inntekter enn forventet fra staten i forhold til ressurskrevende brukere: kr 100.000
- Frikjøp av hovedtillitsvalgte: kr. 270.000
- Seniorpolitiske tiltak: kr 300.000

Inntekter:

- Mindre inntekter enn forventet hjemmehjelp: kr 230.000.

Internkontroll for oppfølging av økonomi:

- Tertialrapporter
- Skriftlig rapportering til rådmannen hver måned.
- Avvik økonomi er rapportert i møter med rådmannen..
- Faglige og økonomiske vurderinger foretas hver uke ved vurderinger av tjenestetilbudet i Omsorgsteamet. Vedtatte standarder og kriterier benyttes som redskap for vurderingene.

Administrasjon Fagavdeling pleie rehabilitering og omsorg:

De viktigste utfordringene for fagavdelingen i 2007 kan kort oppsummeres slik:

- Gjennomføring av ny omsorgsstruktur, som en konsekvens av ferdigstilt omsorgssenter høst 2006.
- Vansker med å rekruttere arbeidskraft. I et stramt arbeidsmarked er det en utfordring å rekruttere nye arbeidstakere.
- Kommunens fremtidige utfordringer: nedgang andel eldre, lite tilvekst av arbeidskraft og fagkompetanse, nye generasjoner som vil stille høyere krav til kommunal omsorgstjeneste, nettverk som reduseres, økt behov for psykiatri og rusomsorg og familieomsorg som avtar, stiller høye krav til en differensiert og samordnet omsorgstjeneste, hvor det skilles mellom boligtilbud og tjenestetilbud.
- Økte krav til kommunale tjenester. Kravene kommer fra staten, lokalpolitikere, innbyggere, næringsliv og ansatte. De økte kravene gjelder kvalitet og omfang på tjenestene, tilgjengelighet, leveringstid, pris, driftsform og grunntone, overhjelping og fokus på sykdom og funksjonstap.

Forvaltning/saker i fagavdelingen:

	2006	2007
HSO	7	4
Klientutvalg	1	0
Enkeltvedtak brukere	415	472
Klagesaker brukere	1	0
Enkeltvedtak personal	23	16

Samarbeid:

Fagavdelingen har hatt samarbeid med Helse Sør, Helse Blefjell på følgende saker:

- Samarbeidsavtale mellom primær- og spesialisthelsetjenesten i lokalsykehusområdet for Blefjell sykehus somatikk og psykiatri.
- Hospiteringsavtale for sykepleiere. Dette har gitt økt kompetanse for sykepleierne, og vært svært vellykket.

Fagavdelingen har hatt samarbeid med Kongsbergregionen på følgende saker:

- Plom-prosjekt implementering av felles saksbehandlingssystem og turnussystem.

Fagavdelingen har hatt fast samarbeid med Numedalskommunene på følgende saker:

- Rehabilitering,
- Palliasjon/smertelindring
- Demensomsorg
- Psykiatri

Håndtering av HMS i fagavdelingen

IA avtale: Nore og Uvdal kommune har inngått avtale om et mer inkluderende arbeidsliv, og gjennomfører dette.

Nore og Uvdal kommune v/Fagavdeling pleie rehabilitering og omsorg har inngått avtale med Rødberg fysikalske institutt om leie av behandlingsbasseng og treningsrom for alle ansatte.

Medbestemmelse: Fagavdelingen har hatt faste møter med organisasjonene i 2007. Et godt samarbeid mellom arbeidsgiver og tillitsmannsapparatet gir de beste resultater for driften i PRO.

Utdanningskapasitet med stimuleringsiltak fra Nore og Uvdal kommune: Tilskudd til 15 personer som tar utdanning innen hjelpepleie

Personalinnsats 2007:

	Antall årsverk		Antall personer	
	2006	2007	2006	2007
Administrasjonen	3	3	3	3
Fellesressurser	13,50	13,5	17	17
Pleie og omsorg	70,2	70,6	129	129
Vikarer			ca. 7	ca. 7
Sum	86,7	87,1	ca. 156	ca. 156

Drift Fagavdeling pleie rehabilitering og omsorg:

Kvalitetsindikatorer KOSTRA (KOMMUNE-STAT-RAPPERING) 2007 pr 150308 ureviderte tall.

Kvalitetsindikatorer	Landssnitt	Nore og Uvdal	Gj.snitt Buskerud
Andel plasser i tilrettelagt enerom med bad/wc	92,2	100	95,4
Plasser i institusjon i prosent av innbyggere 80+	18,5	20,6	15,7
Andel innbyggere 80+ som er beboere på institusjon	13,9	16,5	12,4
Mottakere av kjernetjenester til hjemmeboende pr 1000 innb. 80+	343	397	357
Kvalitetsindikatorer	Landssnitt	Nore og Uvdal	Gj.snitt Buskerud
Andel årsverk i brukerrettet tjeneste med fagutdanning	73	62	68
Fysioterapitimer pr uke pr beboer i sykehjem	0,28	0,36	0,31
Andel fravær brukerrettede tjenester (%)	12,4	9,0	12,1

Aktivitet 2007

	2006	2007
Hjemmesykepl. Besøk	24215	31613
Psykatri besøk	1625	1585
Hjemmehjelp . Besøk	7830	9010
Antall hjemmehjelpsbrukere	105	103
Ligged. Inst.	7151	11350
Ligged. korttidsopphold avlastning ,	11613	2546
Sum Inst, korttidsopphold, avlastning,	18764	13896
Døde inst.	20	19
Antall varmatombringing	4324	10700
Registrerte brukere ambulering vaktmester	43	41

Kvalitetsindikatorer KOSTRA og Aktivitet 2007 synliggjør:

- Nore og Uvdal kommune er mye over gjennomsnittet på alle kvalitetsindikatorerne i KOSTRA
- Høyt aktivitetsnivå i fagavdelingen
- Dreining fra institusjonsbasert til hjemmebasert omsorg i forhold til kjernetjenestene i hjemmetjenesten, samt varmmat og ambulering vaktmester.
- I tråd med statlige føringer økt fokus på kosthold jfr varmmatombbringing.
- Nedbygging fra 52 sykehjemsplasser i 2006 til 40 sykehjemsplasser i 2007, gir utslag på sum Inst, korttidsopphold, avlastning.

Fellestjenester (kjøkken renhold ,vaskeri, aktivitørtjeneste):

Kjøkken og renhold driver en tjeneste basert av svært god kvalitet. Det har blitt lagt ned mye engasjement i forhold til dagsenter psykiatri. Aktivitørene er en svært viktig del av trivselskapende og forebyggende arbeid, både på sjukeheimen og ute på bygda. Servicesenteret ved sjukeheimen har god deltakelse, en del hjemmeboende benytter seg av dette tilbudet, og kjøper også middag.

Institusjon og hjemmebasert omsorg:

Offentlig sektor pleie og omsorgssektoren har hatt en kraftig vekst. Årsaker til veksten er blant annet på etterspørselssiden: Gjennom økende grad av individualisering, statlige reformer, rettighetslovgivning jfr. lov om pasientrettigheter og prioriteringslister vil det enkelte individs preferanser og valg tre tydeligere fram.

For Nore og Uvdal kommunes vedkommende er det merkbart at staten har overtatt sykehusdriften, med økt krav til effektivisering, og derav større krav og høyere terskler for kommunen i forhold til:

Innskrivning i sykehus, dette har spesielt vært merkbart i forhold til:

- bruk av institusjonsplasser ved sjukeheimen/"B-sjukehus".
- i forhold til psykiatrien, svært høy terskel for innleggelse, derav økte krav til omsorgstjeneste/psykiatrien med fastvaktssystem og økte hjemmebesøk fra 2002
- økte krav til hjemmebasert omsorg.

Utskrivning fra sykehus, dette har spesielt vært merkbart i forhold til:

- økt krav til kompetanse
- økning i utgifter til medisiner og medisinske forbruksvarer
- økning i utgifter for skyss, til utredninger,dagbehandlinger m.v
- brukere blir skrevet raskt ut fra sykehus, institusjonsplassene blir brukt med mye sirkulasjon
- i forhold til psykiatrien, svært høy terskel for innleggelse, derav økte krav til omsorgstjeneste/psykiatrien med fastvaktssystem og økte hjemmebesøk fra 2002
- økte krav til hjemmebasert omsorg

Selv om eldre fortsatt utgjør over 2/3 av brukerne av pleie- og omsorgstjenesten, er nesten 30 prosent av brukerne yngre mennesker (under 67 år) med nedsatt funksjonsevne, rusmisbrukere, personer med psykiske lidelser og andre som bor i egen bolig og har behov for assistanse fra kommunen. Dette er brukere som ofte har omfattende bistandsbehov og som stiller nye krav til de ansatte i tjenesten både mht. kompetanse, samhandling med andre instanser internt i kommunen og andre forvaltningsnivåer spesielt sykehus, noe som er en utfordring!.

Psykiatri: Psykiatritilbudet er variert og til tider svært krevende. Flere unge er registrert som brukere. Statens målsetting i forbindelse med opptrappingsplan psykiatri er at minimum 20% av innsatsen rettes spesielt til barn og ungdom. 20 % regelen blir holdt i Nore og Uvdal kommune.

Målindikatorer 2007:

	2005	2006	2007	Mål 2008
Økonomi				
% avvik regnskap/budsjett			-3 453 626	0
Medarbeidere				
Gjennomsnittlig stillingsstillingsstørrelse per ansatt			50	65 %
Sykefravær	6,04	7,28 *	9,89	8 %
Gjennomførte medarbeidersamtaler			*60%	100 %
Tjeneste				
Forvaltning - saksbehandlingstid.			14 dager	14 dager
Primærkontakter til brukere.			100 %	100 %
Individuell tjenesteplan til brukere.			100 %	100 %

Elektroniske tjenester				
Nettsider			Utvikling av fagavdelingens nettsider	Utvikling av fagavdelingens nettsider
IPLOS			Implementering av IPLOS statistikkverktøy	Bruk av IPLOS statistikkverktøy
Elektronisk pasientjournal			Starte prosess med innføring av Elektronisk pasientjournal	Innføring av Elektronisk pasientjournal
Elektronisk dokumentasjon i tjenesten			Starte prosess med Elektronisk dokumentasjon i tjenesten	Innføring av Elektronisk dokumentasjon i tjenesten
Samfunn				
Ingen konkrete tiltak.				

*Som en konsekvens av fravær av leder store deler av 2007, har det vært redusert gjennomføring av medarbeidersamtaler både i hjemmebasert og institusjon.

Arbeidsprogram 2008:

Større utredninger/arbeider	
Planarbeider/ Omstilling	<ul style="list-style-type: none"> - Evaluering av opptrappingsplan psykiatri - Evaluering av Handlingsplan for omsorgstjenesten
Samarbeid på tvers av forvaltningene	<ul style="list-style-type: none"> - Demensomsorgen - Smertelindring - Rehabilitering - Forskrift om smittevern i helsetjenesten. Innføring og implementering av infeksjonskontrollprogram - Samarbeid Helse Blefjell hospitering - Samarbeid Kongsbergregionen
Nye reformer, lovendringer av betydning	<ul style="list-style-type: none"> - KS vurderinger av kostnader i forbindelse med helsereformen - Stortingsmelding 25, Omsorgsplan 2015. Demensplan

FAGAVDELING FOR NÆRING, MILJØ OG KOMMUNALTEKNIKK

Fagavdelingens hovedmål:

- Avdelingen skal drives på en effektiv og økonomisk måte.
- Gjennomføre de forvaltningsoppgaver som følger av lover, forskrifter m.v.
- Utføre de drifts- og investeringsoppgaver som kommunestyret har vedtatt.
- Yte god service til publikum.

Avdelingens målsetting er å bidra til vekst og trivsel i Nore og Uvdal, ved vekst i sysselsetting, innbyggertall og verdiskapning i privat og offentlig sektor. Det er spesielt viktig å skape et robust, allsidig og lønnsomt næringsliv.

Vekst og utvikling skal være bærekraftig, slik at fornybare ressurser ikke forbrukes. Videre skal avdelingen medvirke til en optimal bruk av kommunens midler til nærings- og miljøformål.

Siden Nore og Uvdal er en kommune med betydelige vilt-, natur- og kulturområder, også i landssammenheng, har avdelingen som mål å være et høykompetansesenter innen natur-, kultur- og ressursforvaltning.

Økonomiske rammer:

Næring, miljø og kommunalteknikk	Budsjett vedtatt	Budsjett regulering	Regnskap	Avvik
Netto lønn	16 765 600	1 003 261	17 237 366	531 495
Kjøp av varer og tjenester i komm.prod.	14 043 715	0	14 888 494	-844 779
Kjøp av varer og tjenester som erstatter komm.prod	4 210 000	0	5 262 579	-1 052 579
Overføringer	3 671 500	1 100 000	6 303 594	-1 532 094
Utlån	1 028 000	600 000	287 728	1 340 272
Finansieringsutgifter	2 174 000	0	1 285 130	888 870
Sum utgifter	41 892 815	2 703 261	45 264 892	-668 816
Salgsinntekter	-16 395 500	-1 300 000	-20 675 114	2 979 614
Andre refusjoner	-2 290 315	0	-3 580 215	1 289 900
Overføringsinntekter	0	0	-29 112	29 112
Avdrag på utlån	-2 174 000	0	-1 263 490	-910 510
Finansieringsinntekter	-4 946 500	-1 700 000	-4 101 813	-2 544 687
Sum inntekter	-25 806 315	-3 000 000	-29 649 744	843 429
Netto drift	16 086 500	-296 739	15 615 148	174 613

Året 2007 har også vært meget hektisk. Stor aktivitet på driftssiden, i tillegg til mange utbyggingsoppgaver. Regnskapsmessig netto overskudd på driftsbudsjettet med kr. 174.613 fordeler seg over flere områder. Økning av samlede driftsutgifter dekkes i hovedsak opp av større gebyrinntekter, grunnet et stort saksvolum.



Personalinnsats

Engasjement og innsatsvilje fra de ansatte har resultert i et godt driftsår for avdelingen. Permisjoner og ledige stillinger er arbeidskrevende, ved at det er vanskelig å tilsette vikarer, og gjør at det på enkelte arbeidsområder må leies inn ekstra bemanning. Jordbrukssjefen i Rollag har i 2007 jobbet ca. 25 % hos oss, mens vår næringskonsulenten "byttelånes" til Rollag i 20 % stilling.

Formål	Antall årsverk		Antall personer	
	2005	2006	2005	2006
Administrasjon	2,2	2,2	3	3
Kart/Oppmåling	1	1	1	1
Drift/vedlikehold	18,5	18,5	17	17
Nærings"seksjonen"	7,3	7,3	8	8
Brann/Feier	4,4	4,4	14	14
Prosjektstillinger	0,8	0,8	1	1
Renholdere	9,1	9,5	13	16
Sum	43,3	43,7	57	60

I tillegg er det ved kommunalteknisk fagavdeling utført ca 0,3 årsverk som sommerjobber til forskjellige formål.

Saksbehandling:

Antallet saker med uttalelse /vedtak.	Delegert		Politisk	
	2006	2007	2006	2007
K.styre	-	-	20	26
Hovedutvalg NMK	393*	698	74	92
Landbruksnemnda	-	-	15	
Viltnemnda	81	?	17	17
Motorferdselsutvalget	51	28	36	38
Tilsynsutvalget	270	242	44	77

* Grunnet bemanningssituasjonen i 2006/2007 med ubesatt vikariat på byggesaker ble en del saker fra 2006 sluttbehandlet i 2007.

Informasjon

Avdelingen jobber aktivt utad med informasjon.

- Informasjonsbladet "Ferie og Fritid"
- Internett informasjon i samarbeid med servicekontoret.



Brann og feiing

Brannvesenet har i 2007 foretatt 26 utrykninger som fordeler seg slik:

	2001	2002	2003	2004	2005	2006	2007
Skog/grasbrann	5	4	4	1	4	6	2
Annen brann	6	2	5	5	8	15	6
Pipebrann	1	3	0	6	1	3	0
Bilbrann	0	1	2	0	1	0	2
Trafikkulykke	4	4	3	6	7	4	5
Unødig alarm	12	5	13	7	2	2	6
Falsk alarm	0	0	0	0	5	0	0

	2001	2002	2003	2004	2005	2006	2007
Brannhindr. tiltak	0	1	0	0	0	0	0
Annen assistanse	2	2	1	1	1	0	4
Akutt forurensing	0	0	0	0	0	0	1
Sum utrykninger	30	22	28	26	29	30	26

Samlet antall utrykninger er gått noe ned. Unødige alarmer har hatt en økning i 2007. Mens trafikkulykker også har en liten økning, er andre branner gått noe ned.

Utførelse av brannsyn har stabilisert seg og ligger på rundt 85 %, som er litt over landsgjennomsnittet, men det mangler fortsatt noen ressurser for at alle brannsyn kan bli utført. Til tross for betraktelig redusert kapasitet på feiersiden, ble det leid inn ekstrahjelp i 3 måneder og det gjorde at vi likevel greide å feie 1070 piper, mens boligtilsyn gikk noe ned til 90 tilsyn.

Beredskaperen er stabil med 10 fast ansatte og 2 vikarer.

Plan og byggesak

Mange reguleringsplaner og mye hyttebygging medfører et betydelig press på kommunens saksbehandling. Som en følge av dette ble det opprettet en ny stilling som byggesaksbehandler i 2006. Ledig vikariat i den andre stillingen som byggesaksbehandler ble ikke besatt, og det førte til at avdelingen måtte omdisponere noe tid fra andre saksbehandlere. Plan- og byggesaksavdelingen var igjen fullt bemannet fra og med 13.08.07.

Veg, vann, avløp og renovasjon.

Veger.

Det er nå ca. 86 km kommunale veger.

I tillegg er Eggedalsvegen kommunal veg, selv om vegen driftes av eget selskap, samt at kommunen betaler halvparten av vintervedlikeholdet på Vestsidevegen i Uvdal.

Utbedringsarbeider er foretatt iht. vedtatt vegplan.

Vann og avløp og renovasjon.

Gebylene for vann/avløp/renovasjon dekker ikke kostnadene. Finansiell dekningsgrad for vann er 71 %, avløp 82 % og for renovasjon er det 83 % dekningsgrad.

For halvparten av vannverkene er det nå installert vannbehandlingsanlegg. Årlig produserer vannverkene ca. 230 millioner liter vann, og ingen av analysene hadde dårlige resultater utover at vannet er noe surt = har lav ph-verdi på 2 av anleggene, de som ikke har vannbehandling.

Kloakkrensingsanleggene hadde tilfredsstillende eller gode resultat på samtlige anlegg.

Utviklingstrekk og økonomiske virkemidler i landbruket.

Utviklingen i landbruket.

I perioden 2003 – 2008 har vi en nedgang i antall brukere innen melke- og saueproduksjon. Tabell 1. viser nedgangen i antall brukere og i dyretall for sau- og melkeproduksjon. Areal i drift har også hatt en nedgang.

Tabell 1. Dyreslag og areal fra 2003-2008 samt antall brukere og dyretall per bruke. Hest, gris og høns er ikke tatt med.

Dyreslag og areal:	2003	2004	2005	2006	2007	2008
Melkeku	45 / 432	41 / 419	39 / 391	36 / 344	32/ 332	31/ 325
Ammeku	15 / 69	11 / 55	15 / 77	22 / 96	23/ 128	25/ 121
Øvrige storfe	64 / 696	57 / 656	57 / 643	55 / 649	55/ 611	53/ 648
Vinterfôra sau	92 /6059	87 /6058	84 /5945	83 /5911	81/ 5504	76/ 5139
Areal	157/ 19.144	148/ 19.040	141/19.214	140/ 19.120	136/ 18.519	

Statistikken er hentet fra Statens Landbruksforvaltning. Opplysninger om antall brukere/dyreslag baserer seg på søknad om produksjonstillegg pr. 1/1 hvert år. Brukere/areal fra søknad om produksjonstillegg pr 31/7 hvert år.

Oversikt over økonomiske virkemidler i landbruket.

Statlige virkemidler:

- **Spesielle miljøtiltak i landbruket** (SMIL midler), som i hovedsak gjelder ordningene:
 - Restaurering av freda og verneverdige bygninger
 - Rydding av igjengrodd kulturmark
 - Tilskudd til organisert beitebruk (investeringstiltak i beitelag)

Vedtatt fattes i kommunen.

Tildeling av midler fra Fylkesmannen til SMIL tiltak:

Tabell 2. Tildelte SMIL midler fra 2005-2008.

<u>År</u>	<u>Tildelt kroner</u>
2005	260 000
2006	332 948
2007	205 000
2008	214 000

- **Produksjonstilskudd.** Søknader behandles i kommunen. Tildeling siste årene har vært:

Tabell 3. Tildelte midler gjennom produksjonstilskuddet 2006/ 2007.

<u>År</u>	<u>Tildelt kroner</u>
2006	16,2 mill.
2007	16,0 mill.

- **Regionalt miljøprogram, RMP.**

Kommunen gjør vedtak i RMP saker med unntak av organisert beitebruk.

Tilskuddsberettigede tiltak i RMP er:

- Organisert beitebruk
- Seterdrift med melkeproduksjon
- Dyrking av fôr i fjellet
- Skjøtsel av kulturlandskap på brattlendt bruk
- Innegjerdet innmarksbeite
- Årlig skjøtsel av utvalgte areal i kulturlandskapet.

Tabell 4. Tildelte midler gjennom RMP- ordningen i 2006/2007.

<u>År</u>	<u>Antall søkere</u>	<u>Tildelte kroner</u>
2006	37	473 000
2007	54	715 000

• **Bu- ordningen.**

Bygdeutviklingsmidlene (Bu-midlene) forvaltes av Innovasjon Norge og Fylkesmannens Landbruksavdeling. Midlene er avsatt over jordbruksavtalen for å stimulere til lønnsom og bærekraftig næringsutvikling i og i tilknytning til landbruket.

Skogbruk

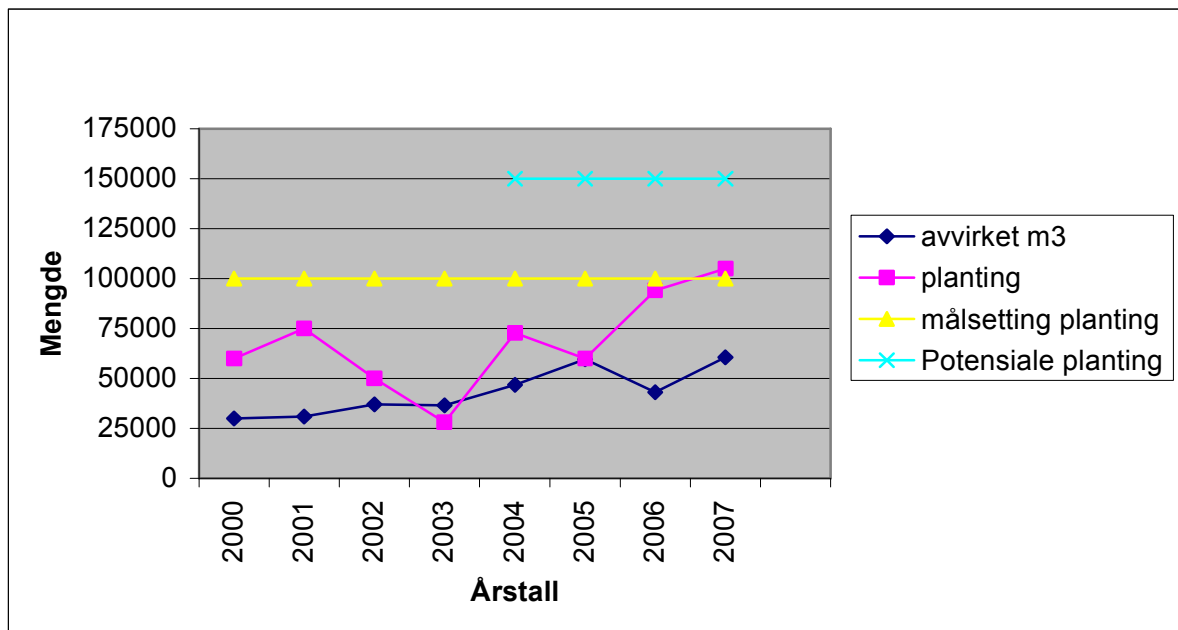
Avvirket og omsatt skogsvirke i kommunen ble i 2007 på 60 558 m³. Dette er en økning fra året før med over 17 475 m³. Bruttoverdien på det avvirkede kvantum er ca 21,7 mill. kr. Avvirkningen i 2007 er rekordstor og vi må helt tilbake til 50-tallet for å se samme hogstaktivitet.

Aktiviteten er fortsatt stor når det gjelder bygging/ombygging av skogveier/traktorveier. Veibygging er helt avgjørende for å drive rasjonell tømmerdrift og det forventes at veibygging på sikt vil virke positivt inn på avvirkningen.

Skogbruksaktivitet Nore og Uvdal:

Tiltak	2003	2004	2005	2006	2007	Målsetting pr år
Avvirkning (m ³)	36 119	46 758	59 642	43 083	60 558	45 000
Planting (antall)	28 000	72 800	60 000	77100	104 000	100 000
Ungskogpleie (daa)	260	789	587	170	624	1200
Markberedning (daa)	397	552	478	973	330	500

Utvikling hogst/planting 2000-2007



Aktiviteten på skogkultur er fortsatt noe lav og det finnes helt klart en forbedringsmulighet her, særlig hva gjelder ungskogpleie. I forhold til planting forventes det at antall planter satt ut vil øke i takt med avvirkningsnivået. Vi har en utfordring på arbeidskraft for å få utført disse investeringene i skogen. Det har for 2007 blitt bevilget statstilskudd tilsvarende kr 205 000 til investeringer i skogkultur herunder ungskogpleie og markberedning og til førstegangstynning av furu.(ikke til planting).

Miljø-, vilt-, fiske- og utmarksforvaltning

Viltnemnda har i 2007 behandlet 17 saker, hovedsakelig knyttet til forvaltning av elg- og hjort. De fleste områdene av kommunen har nå fått etablert større forvaltningsområder for elg og utarbeidet felles bestandsplaner. Det er imidlertid ting som kunne vært bedre med tanke på informasjonsflyt og beslutningsprosesser innad i områdene. Kommunen har utarbeidet rapporter og tilrettelagt ulike data som rettighetshaverne/jegerne etter hvert forhåpentligvis blir flinkere til å benytte i sin forvaltning. Formidling av kunnskap og støtte til rettighetshaverne i bestandsforvaltning blir en viktig rolle for kommunen i 2008.

Bestanden av hjort er sterkt voksende og finnes nå i hele kommunen. Økt fokus på forvaltning og utnyttelse av denne ressursen blir viktig i årene som kommer. Det er også en økende interesse for mer aktiv forvaltning av småviltet, noe som er positivt. Kommunens viktigste rolle blir veiledning og eventuelt økonomisk støtte gjennom bruk av det kommunale vilffondet.

Det har i 2007 vært liten aktivitet innen fiskeforvaltningen. Mye er imidlertid ugjort og bl.a. tilrettelegging for fritidsfiske kunne vært bedre. Dette krever imidlertid interesse hos rettighetshaverne. Via det kommunale fiskefondet har kommune mulighet til å støtte bl.a. tilretteleggingstiltak, men det var i 2007 ingen søknader om tilskudd fra fiskefondet. I forbindelse med etableringen av settefiskanlegget på Hvammen har kommunen drøftet mulige tiltak innen fritidsfiske med brukseierforeningen, noe det må jobbes videre med i 2008.

Utmarkssenteret har ledige kontorer og det er jobbet med å få inn nye aktører. Spesielt er det jobbet med Statens Naturoppsyn og Numedal forsøksring vedrørende dette og det er mulig at en eller to nye aktører/stillinger kan bli lagt til utmarkssenteret i 2008.

Kulturminnevern

Kulturminneplanen vedtatt i K-sak nr. 59/02 danner grunnlaget for arbeidet. Avsluttende registreringer er utført, samt opprettinger iht. kommunestyrevedtaket. Rullering av kulturminneplanen var igangsatt i samarbeid med fylkeskulturvernkonsulenten, men måtte innstilles i 2007 grunnet bemanningssituasjonen på avdelingen. Arbeidet med kulturminnekart ble også igangsatt, men måtte avsluttes utpå året 2007, fordi innleid prosjektleder flyttet.

Oppmåling:

	2003	2004	2005	2006	2007
Rekvirert kart- og delingsforretninger	74	151	230	129	119
Utførte kart- og delingsforretninger	114	103	127	148	177
Grensepåvisning	4	1	0	0	0
Registreringsbrev	6	4	6	7	4
Nye fastmerker	0	0	0	0	0

I 2007 ble det leid inn bistand til oppmålingsarbeid for kr. 270 000,-.

Har en stilling ledig som ingeniør innen kart- oppmåling, som har vært utlyst 3 ganger i 2007 uten at vi har fått ansatt noen. Pr. 31.12.2007 er det en total restanse på 278 saker.

Utfordringer i 2007

- Følge opp vedtatte målindikatorer for 2007, herunder mål for sykefravær, medarbeidersamtaler, saksbehandlingstid, tilsyn i byggesaker, brannsyn og bidra til forbedring av kommunens nettsider.
- Videreføre arbeidet med organisasjonsutvikling på avdelingen.
- Slutføre samtaler med Numedalskommunene om samordning av brann-



- og feietjenesten.
- Være aktiv i arbeidet med å rekruttere/beholde kvalifiserte medarbeidere.
- Effektivisere avdelingen ved å øke bruken av digitale kart og -data.
- Revidere strategisk næringsplan, sti- og løypeplan, trafikksikkerhetsplan og kulturminneplan.
- Gjennomføre tiltak for tettstedsutvikling for Rødberg, Norefjord og Tunhovd.
- Samarbeide med næringslivet for å videreutvikle det nye næringssselskapet.
- Bidra til etablering av ungdomsboliger på Rødberg.
- Utvikle Numedal Utmarkssenter.

Måлиндikatorer:

	2005	2006	Mål 2007	Resultat 2007	Mål 2008
Økonomi					
Netto avvik regnskap/budsjett			0 %	+ 1,1 %	0 %
Medarbeidere					
Sykefravær	5,02 %	7,88 %	Under 5 %	Korttidsfravær 2,05 % Langtidsfravær 7,96 %	Under 6 %
Gjennomførte medarbeidersamtaler			100 %	Ca 80 %	100 %
Tjeneste					
Saksbehandlingstid reguleringsplaner			Innenfor frister for å kreve gebyr.	Ok. Snitt på 243 dager.	Innenfor frister for å kreve gebyr.
Saksbehandlingstid byggesaker			Innenfor frister for å kreve gebyr.	Ok. For komplette saker er det ca 1 mnd ventetid.	Innenfor 2/3 av fristen for å kreve gebyr.
Tilsyn byggesaker			Minst 10 %	Ca 2 %	Minst 10 %
Brannsyn	75 %	85 %	85 %	Ca 85 %	Minst 85 %
Elektroniske tjenester (selvbetjening)					
Søknad på stillinger			Ta skjema i bruk	Tatt i bruk	Utvide bruken
Nyheter/omtaler fra NMK-området			En nyhet eller omtale av interessant sak pr. uke	Et klart forbedringspunkt	En nyhet eller omtale av interessant sak pr. uke

Arbeidsprogram 2008:

Større utredninger/arbeider	<ul style="list-style-type: none"> • Gjennomføre investeringsprosjekter i tråd med vedtatt økonomiplan/budsjett.
Planarbeider	<ul style="list-style-type: none"> • Slutføre organisasjonsutvikling på NMK-avdelingen
Interkommunalt samarbeid	<ul style="list-style-type: none"> • Konkludere og fremme sak om samordning av brann- og feietjenesten i Kongsbergregionen og Numedalskommunene. • Iverksette vedtatt samarbeid-/fellesløsning for Husbankordningen i Numedal.
Nye reformer, lovendringer av betydning	<ul style="list-style-type: none"> • Endringer i tomtfesteloven og plan- og bygningsloven

Bruken av næringsfondsmidlene.

Nore og Uvdal kommunes næringsfond er regulert av Standardvedtekt for kommunale næringsfond gitt i vannkraftsaker (S,nr. 98/3057 R) og kommunal vedtekt K-sak 27/99 og retningslinjer for bruken av næringsfondsmidlene godkjent i K-sak 64/99.

Målsettingen med kommunale næringsfond er å fremme etablering av ny næringsvirksomhet og videreutvikle eksisterende bedrifter. Fondet kan også brukes til kommunale investeringer og tiltak, men ikke til dekning av løpende driftstiltak.

Prosjektet "Lys i alle Glas" i Numedal ble utvidet til å omfatte 12 kommuner i Øvre Buskerud i 2007, næringskonsulenten fortsatte sitt engasjement som prosjektleder og har bistått alle kommunene i oppstarten av registreringsarbeidet. Registreringene i Numedal var ferdig våren 2007, resultatet ble 290 ubebodde bruk i Numedal, 167 av dem ligger i Nore og Uvdal. Henvendelse til eierne ble sendt i januar 2008. Oppfølgingen vil starte umiddelbart.

Etableringen av Nore og Uvdal næringssselskap skjedde i 2007 og ansettelse av personell ble igangsatt. Det forventes en årlig kommunal bevilgning på 2 mill pr år. En partnerskapsavtale med tilhørende handlingsplaner for regulering av arbeidsformen mellom kommunen og næringssselskapet er under utarbeidelse, avtalen vil bli framlagt for kommunestyret til endelig godkjenning.

Hytteboomen fortsatte i 2007. Resultatene av kommunens medvirkning i Brøstrudlia og Grevsgardområdet har satt spor etter seg, flere hytter / hytteprosjekter er oppført og solgt. Byggebransjen opplevde fortsatt en god etterspørsel. Flere leilighetsprosjekter ble ferdigstilt i alpinanlegget. Snøen kom tidlig og helukes-drift i Uvdal Alpinsenter ble igangsatt igjen etter mange år med helge/ferie åpent.

Bedriftene i næringsparken ekspanderer, flere av bedriftene ansatte nye medarbeidere. KA i Rollag fikk flere større ordrer i 2007 og hadde dermed økt behov for arbeidskraft. Fagutdannet arbeidskraft mangler i Norge i dag, i et forsøk på å hjelpe KA og Uvdal Maskinfabrikk støttet både Rollag og Nore og Uvdal tiltak for å rekruttere arbeidskraft fra Nederland. Dette resulterte i flere nyansettelser med påfølgende tilflytting av fem familier, to av dem til Nore og Uvdal. Rekruttering av kompetent arbeidskraft innenfor flere felt vil fortsatt være en stor utfordring for næringslivet framover. Etableringen av Uvdal bioenergi er igangsatt på Stormogen, de første prøveleveransene av flis til omsorgssenteret og Fjellsnaret skjedde høsten 2007.

Blant annet disse tiltakene ble innvilget støtte fra næringsfondet i 2007:

- Etablering av Nore og Uvdal Næringssselskap.
- Tilskudd sti og løypearbeid.
- Tilskudd/lån bruksutbygging.
- Støtte til utvikling av bedrift.
- Støtte til nederlandsk språklig brosjyre og messe deltakelse i Nederland.
- Tilskudd/lån til etablering av treningssenter.
- Støtte til etablering av gårdsturisme i Tunhovd.
- Støtte til flere regionale prosjekter.
- Tilskudd/ lån til etablering av bioenergiproduksjon.
- Støtte til pilotprosjekt bredbånd i Tunhovd.
- Støtte til fagtur jord og skogbruk.
- Støtte til sommerkampanje for reiselivet.

Flere bedrifter har benyttet lønnstilskuddsordningen for bedrifter, som ansetter ungdom under 26 år. Ordningen gjelder også et ekstra lønnstilskudd til bedrifter som ansetter lærlinger.

Næringsfond 2007:		
Saldo 1.1.2007		14 565 731
Avsatt i driftsregnskapet 2007:		
Konsesjonsavgifter	10 401 638	
Renter	519 776	10 921 414
Bruk i driftsregnskapet 2007:		
Næringsformål (ansvar 4300 og 4302)	-3 685 085	
Utlån	-286 728	
Mottatt avdrag på tidligere utlån	1 263 490	
Kulturarvstyret	-50 000	
Tilskudd lag og foreninger	-33 000	
Renter og avdrag Næringsparken	-532 000	-3 323 323
Bruk i investeringsregnskapet 2007	-9 699 053	-9 699 053
Næringsfondet 31.12.2007		12 464 768
Prosjekter i investeringsregnskapet ovf fra 2007		-7 805 934
Rest midler i næringsfondet til disposisjon 31.12.2007 *		4 658 834
Bevilget tilskudd som <u>ikke er utbetalt</u> , men belastet fondet		2 988 662
Bevilget utlån som <u>ikke er utbetalt</u> , men belastet fondet		1 173 500
Utlån pr 31.12.2007 (som skal tilbakebetales)		7 073 890
Utlån Brøstrudlia (som skal tilbakebetales)		8 223 226

Kulturarv.

KULTURARV	Budsjett vedtatt	Budsjett regulering	Regnskap	Avvik
Netto lønn	61 000	50 000	113 400	-2 400
Kjøp av varer og tjenester i komm.prod.	350 000	90 000	387 971	52 029
Kjøp av varer og tjenester som erstatter komm.prod	2 000	0	0	2 000
Overføringer	240 000	-90 000	142 995	7 005
Sum utgifter	653 000	50 000	644 366	58 634
Salgsinntekter	-70 000	0	-95 331	25 331
Andre refusjoner	-60 000	0	-86 153	26 153
Finansieringsinntekter	0	-50 000	-50 000	0
Sum inntekter	-130 000	-50 000	-231 484	51 484
Netto drift	523 000	0	412 881	110 119

Merknad:

Lønn

Gjelder renholder, kulturarbeider, brannsikring og honorar utøvere. Reelt er overforbruket større fordi lønnsutbetaling for kulturarbeider for november og desember ikke er medregnet.

Kjøp av varer og tjenester i kommunal produksjon

Hovedutgift er vedlikehold. Avsatte rammer til vedlikehold er i sin helhet disponert. Resterende midler er bevisst holdt tilbake som en liten kompensering for det store økonomiske forbruket oppsett av Grønneflåstua har hatt.

Overføringer

Gjelder kommunens andel om fellesutgifter med Fortidsminneforeningen til sommerens drift av Bygdetun og Uvdal stavkirke som i hovedsak er lønn omviser. Lønn utgjør for 2006 79.065 kroner mot 53.618 i 2007. Med bakgrunn i uavklarte samarbeidsforhold ble lønnsutgiftene noe redusert.

Salgsinntekter

Hovedsummen gjelder billettinntekter for sommersesongen som er månedene juni, juli og august. Av en billettinntekt på 50 kroner for utenbygds, mottar kommunen 15 kroner mot at Fortidsminneforeningen får 35 kroner. Inntekt 2006 var 79.065 kroner mot 76.275 i 2007.

Totalsummen gjelder i tillegg inntekt på arrangementer resten av året, salg av produkter og leie av tunet. Grønneflåstua har i høst gitt en inntekt på 5.300 kroner.

Besøkstall sommersesong

	2004	2005	2006	2007
Enkeltbesøkende	6389	6157	5294	5833
Gruppe (over 10 stk)	1397	1320	980	1106
Gratis voksne		963	1071	699
Gratis barn		833	987	858
Sum	7786	9273	8332	8496

I tillegg kommer alle aktivitet de resterende 7 måneder. Dette viser et område i økende bruk. utfordringen er å sørge for maksimale inntektsmuligheter.

Nore og Uvdal kommuneskog

Styringsorgan: Styret for kommuneskogen
 Leder av styret: Asbjørn Sevejordet (AP)
 Styremedlemmer etter valget 2007: Tore Nilsen (SP) og Levor Solbakken (H)

Den daglige driften er delegert kommunens administrasjon

1. Skogens navn, Gnr/bnr og arealtall:

Navn på skogteig	Gnr/bnr	Totalareal i daa	Prod. skog i daa
Vedhus skog	163/1	3762 daa	2241 daa
Fjølabu skog	213/11	4843 daa	3659 daa
Pålsbu skog	125/2	20559 daa	16286 daa
Rotegård skog	124/2,11,21,38	10989 daa	8117 daa
Halldalen NogU	126/5	1903 daa	1575 daa
Halldalen i Ål kommune	126/2	6151 daa	2561 daa
Imingfjell	27/4	6292 daa	0 daa
Flatåker	42/8	63 daa	53 daa
Sum		54512 daa	34495 daa

Areal tallene er hentet fra skogbruksplandata for Nore og Uvdal 1999.

2. Skogsdrift

I 2007 er det solgt 4096 m³ tømmer herav ca 3000 m³ i tynning. Det er foretatt tynningshogst i hogstklasse 4 i Rotegård skog og Pålsbu skog. Det ble hogd ca 1000 m³ gjennomhogst i hogstklasse 5 i Halldalskogen.

Gjennomsnittlig tømmerpris har vært kr 292 pr.m³ inkl. bonusutbetaling for drift utført i 2006 og driftstilskudd på tynning. Gjennomsnittlig driftsutgift har i 2007 vært 185 kr/ m³ mot 159 kr/m³ året før. Økningen i driftsutgifter skyldes økt tynningsaktivitet.

Skogsdriften har i 2007 gitt et overskudd på kr **421 519** (**412 093** kr i 2006)

Investeringer : Det ble i 2007 utført markberedning på 100 daa og ungskogpleie på 55 daa. Det ble i 2006 planlagt å bygge en skogsvei inn på Tunhovdmoen i forbindelse med fremtidige skogsdrift. Dette ble ikke noe av i løpet av 2007 i påvente av godkjenning fra Fylkesmannen i Buskerud



3. Bortleie av jakt og skogshusvære i 2007.

Reinsjakt: Det ble tildelt 2 reinskort (3 kort i 2006) på Imingfjell dette året. Det ble foretatt loddtrekning blant interesserte innenbygdsboende.

Elgjakt: Kommuneskogen leier ut elgjakt på eget jaktfelt i Bjørnsrudlia i Tunhovd. Dette jaktfeltet er med i Tunhovd storvald og har et areal på 12 400 daa. Jakta i Bjørnsrudlia er fortiden leid bort med en treårsavtale til et jaktlag fra Nore og Uvdal. Årets kvote har vært 4 dyr og 2 av disse ble skutt. Prisen for denne leien er todelt med en grunnpris og med en pris for de dyr som felles.

Grunnpris for jakta: kr. 15.000,- + mva.

Pris pr. felte dyr (betales i tillegg til grunnpris):

* kalv kr. 1.500,- + mva.

* ungdyr – 1,5 år kr. 5.000,- + mva.

* voksen kr. 7.000,- + mva.

De resterende skogsarealene i kommuneskogen er blitt leid ut med arealleie 1,80 kr/daa + mva til andre jaktfelt bestående av flere grunneiere.

Tunhovd storvald fikk ny bestandsplan for elg fra og med høsten 2006. Kommuneskogen har vært aktivt med i utarbeidelsen av denne. Kommuneskogen er for øvrig med i styret for Tunhovd Storvald.

Småviltjakt, fiske og skogshusvære :

Småvilt jakta blir leid ut på åremål med husvære på de fleste terreng.

Utleiestatus på skogshusværene er som følger:

- Bjørnsrud skogstue – leid ut på åremål med småviltjakt
- Bjørkodden skogstue – leid ut på åremål uten jakt
- Gamle bjørnsrud skogstue – leid ut på åremål til elgjaktlag i Bjørnsrudlia.
- Storebekkhytta – leid ut på åremål med småviltjakt
- Halldalen skogstue – leid ut på åremål til elgjaktlag i Halldalen.
- Gamle fjølabu skogstue – dårlig forfatning ikke leid ut.
- Lauvbrenna seter –for tiden ikke utleid på grunn av restaureringsplaner.
- Hanshaug skogstue – leies ut med harejakt på åremål
- Hanshaug seter – Opprustet og leid ut fra og med 2006.

Fiske i Damtjern på Imingfjell blir leid bort på åremål med vilkår om at leierne har et videresalg på stangfiskekort.

Fra og med høsten 2006 ble det i skogstyret bestemt at det skulle selges jaktkort på kommuneskogens terreng på Imingfjell. Rypejakta ble delt inn i 4 perioder fram til 25. september med utleie i 3 dagers perioder. Fjellhandelen Bjerkeflåta har på vegne av kommuneskogen stått for salg av dagskort etter 25. september.

Samlet inntekt på jakt og fiske var i 2007 kr **140 878,-** (162 574,- i 2006.)

Samlet inntekt på skogshusværene var i 2007 kr **52 000,-** (52 000 i 2006)

4. Tomteutleie 2007.

Vei Tunhovdåsen Utgifter/inntekter : Samlet utgift på vinter/sommervedlikehold av Tunhovdåsveien ble i 2007 på kroner 34 400. Samlet inntekt gjennom veiavgift ble kroner 19100. Det bør neste år vurderes å dekke inn denne differansen ved å eventuelt kreve inn høyere veiavgift.

Utleie av hyttetomter: Det er 365 festetomter i kommuneskogen.

I 2007 gav festetomtene en inntekt til kommuneskogen på kr **753 817** mot 767 675,- i 2006.

Gebyrer: I denne posten ligger det fradelingsgebyr av 3 tomter på Imingfjell tilvarende 45 000 kr. I tillegg ligger det saksomkostninger til Tingrett/Lagmannsrett tilsvarende 107 000 kr.

Konsulentbistand:

Etter at ei hytte ble tatt av ras på Imingfjell ble det satt i gang skredfarevurdering av Norges Geotekniske Institutt. I sak 26/07 til kommunestyret ble det vedtatt å bevilge inntil kr 312 500 fra kommuneskogens budsjett til å dekke utarbeidelse av skredfarekart.

I tillegg ble det i kommunestyresak 3/08 vedtatt å dekke kostnader med skredvarsling vinteren 2007/2008, gjennom forventet økning av konsesjonskraftinntektene. For 2007 er kommuneskogens budsjett belastet med kr. 511 263 og det forventes at belastet merforbruk finansieres som forutsatt både for 2007 og 2008.

Vassdragserstatning: Det er mottatt kr **110 046,-** i vassdragserstatning.

Nore og Uvdal kommuneskog hadde i 2007 kr 92 074 i regnskapsmessig netto overskudd mot **2 286 156** året før. I 2006 fikk kommuneskogen kr 1,7 mill. i erstatning for skog i Trillemarka. Kommunekassa får etter budsjettendringer (jfr Bergtunsaken) kr 2 400 000 av kommuneskogens tidligere oppspart overskudd i 2006 (herunder erstatningsbeløp Trillemarka) I tillegg har kommunekassa fått inntekten av salg av fast eiendom i 2007 tilsvarende kr 1 600 000. Dette beløpet innbefatter blant annet salg av hyttetomter på Imingfjell jfr kommunestyresak 40/06

Kommunekassa får i 2007 til sammen overført kroner 4 782 000,- fra kommuneskogen mot 782 000 kr året før.

4. Kommuneskogstyret

I 2007 har kommuneskogstyret hatt 1 politisk møte med til sammen 4 prinsipielle saker.

Saker som kommuneskogstyret har behandlet:

- Budsjett 2008
- Forespørsel om kjøp av Halldalen skogstue
- Aktivitetsplan skogbruk NogU kommuneskog 2008-2011
- Justering av festeavgifter for kommunale hyttetomter

AFP – ALDERSPENSJON.

Ant. ans./alder	60-62		62		63		64		65		66		67/70	
	Heltid	Deltid	Heltid	Deltid	Heltid	Deltid	Heltid	Deltid	Heltid	Deltid	Heltid	Deltid	Heltid	Deltid
Pleie, rehab. og omsorg	1	4	3	1	0	1	0	1	0	3	0	0	0	3
Skole, barnehage og kultur	4	7	1	3	1	0	0	1	0	0	0	0	0	0
Næring, miljø og Kommunalteknikk	3	0	1	0	1	0	1	0	0	0	0	0	0	0
Helse, sosial og barnevern	0	0	0	0	1	1	0	0	0	0	0	0	0	0
Sentraladm. (inkl. IT, økonomi og service)	0	0	0	0	0	0	0	0	1	0	0	0	0	0
SUM	8	11	5	4	3	2	1	2	1	3	0	0	0	3

Sum antall ansatte i aldersgruppa 60 – 70 år er 43.

Skjemaet er utarbeidet som et nyttig redskap i forhold til at det gir en oversikt over mulig antall ansatte som kan søke AFP, og hvor mange som kan benytte seg av Nore og Uvdal kommunes seniorpolitiske tiltak.

Oversikten viser at hele 19 personer vil fylle 62 år innen 2009. Det er da å håpe at flest mulig av disse velger å gå inn på ett av de seniorpolitiske tiltakene, og dermed står lenger i arbeid. Alternativet for mange er AFP-ordningen, men dette har tradisjonelt vært lite benyttet i Nore og Uvdal kommune.

Det er pr. 31.03.08 i alt 8 ansatte som har gått inn og valgt et seniorpolitisk tiltak for 2008. Dette er en fordel for kommunen både økonomisk og med tanke på konsekvensene og vanskelighetene ved kunnskapsbevaring, rekruttering og opplæring.

Fraværstatistikk Nore og Uvdal 2007.

	Ant.mulige arb.dgr.	Faktiske arb.dgr.	Frav u/melding 1-8 dgr: Dgv	Frav m/melding 1-8 dgr: Dgv	Frav m/melding 8-16 dgr: Dgv	Fravær m/melding Over 16 dgr: Dgv	Fravær m/melding Herav o/56 dgr: Dgv	Kortids syke- fravær: Dgv	Langtids syke- fravær: Dgv	Sykt barn: Dgv	Omsorgs perm Dgv	Annen perm m/lønn Dgv	Annen perm u/lønn Dgv	Total Syke %	Total Fravær %	Kortids Syke %	Langtids Syke %
Andre	683,00	631,00	5,20		14,30	31,98	31,98	19,50	31,98					7,54	7,54	2,86	4,68
HSB	3 939,72	3 585,98	12,00		18,00	210,60	146,70	30,00	210,60	9,40	87,84	14,00		6,11	8,93	0,76	5,35
PRO	32 055,75	28 101,77	218,36	119,26	248,20	2 583,95	2 257,46	585,82	2 583,95	38,34	724,93	163,80	38,48	9,89	12,90	1,83	8,06
Sentral	6 366,11	6 113,44	31,67		7,00	168,50	108,00	38,67	168,50	18,75	0,06	26,19		3,25	3,96	0,61	2,65
SBK	32 461,69	28 630,14	286,90	87,66	206,57	1 726,26	1 383,92	581,13	1 726,26	127,48	574,00	810,06	121,81	7,11	12,14	1,79	5,32
NMK	11 753,21	10 416,11	146,40	16,28	78,70	935,03	748,77	241,38	935,03	17,95	65,52	106,54	8,00	10,01	11,69	2,05	7,96
Total	87 259,48	77 478,44	700,53	223,20	572,77	5 656,32	4 676,83	1 496,50	5 656,32	211,92	1 452,35	1 120,59	168,29	8,20	11,58	1,71	6,48

Kommentarer til sentraladministrasjonen:

I forhold til fraværstall for 2006 viser tallene for 2007 en markert nedgang av korttidssyke fra 2,00 % til 0,61 %. Tallene for langtidssykemeldte viser en liten oppgang fra 2,45 % til 2,65 %. Legemeldt fravær viser totalt en nedgang fra 4,41 % i 2006 til 3,26 % for 2007.

Kommentar til samlet fraværstatistikk:

Totalt tall for Nore og Uvdal kommune var i 2006 10,25 %. For 2007 er tallet 11,58 %, dvs. en økning på 1,33 %.

Legemeldt sykefravær i 2006 var 6,84 %, tallet for 2007 er 8,19 %. I dette ligger en nedgang i korttidsfravær fra 2,54 % i 2006 til 1,71 % i 2007. Langtidssykemeldte øker fra 4,30 % til 6,48 %. Økningen skjer de alle avdelingene, men vises spesielt på PRO og NMK.

Investeringsregnskap 2007

	Budsjett 2007	videre-føres fra 2006	Tilleggs bev. 2007	Sum bevilget	Regnskap 31.12.2007	Rest	Overført til 2008	Kommentarer:
Sentrale styringsorganer og fellesutgifter:								
8100	IT-utstyr og programvare	300 000	0	300 000	288 060	11 940		
8101	Godfarfoss, kjøp av aksjer, andre utgifter			336 600	437 606	(101 006)		
8102	Nore kirkelige fellesråd, kirkegård		2 655 000	2 655 000	-	2 655 000	(2 655 000)	Gjennomføres i 2008, bevilgning ovf 2008
8102	Automatisk ringeanlegg Tunhovd kirke	210 000		210 000	210 000	-		Gjennomført 2007
8102	Tak Nore kirke	1 000 000		1 000 000	-	1 000 000	(1 000 000)	Bevilgning ovf 2008
8109	Ombygging kommunehus		2 356 640	2 356 640	1 975 562	381 078	(381 078)	Innvendige ombyggingsarbeider i hovedsak slutført.
8110	Implementering BliNK og IP-telefoni	-	0	0	138 515	(138 515)		
Skole, barnehage og kultur:								
8200	IT-utstyr og programvare	400 000	0	400 000	524 285	(124 285)		
8217	Forbedring av skole og barnehagebygg		146 511	146 511	34 860	111 651	(111 651)	Mindre tiltak utsatt gjennomført ved skolene og barnehagene til 2008.
8220	Prosjekt uteskole - utstyr	100 000	184 609	284 609	60 574	224 035	(224 035)	Ballbinge og enkle tiltak er utsatt i påvente av ferdigstillelse av byggeprosjekt.
8526	Utsmykking kommunale bygg	100 000		100 000		100 000	(100 000)	Utsmykningsarbeider er ikke slutført og fakturert.
8527	Utomhusarbeide Rødberghallen	150 000		150 000	-	150 000	(150 000)	Ledere for bibliotek, kulturskole, ungdomsklubb og fagavdelingen arbeider med forslag til bruk av midlene. Tiltak utføres i 2008.
8528	Scene med Tak fritidsparken	300 000		300 000	-	300 000	(300 000)	Utredningsforslag fra arkitekt er mottatt, og prosjektering/oppføring gjøres i sammenheng med øvrig etablering i fritidsparken.

Investeringsregnskap 2007

	Budsjett 2007	videre-føres fra 2006	Tilleggs bev. 2007	Sum bevilget	Regnskap 31.12.2007	Rest	Overført til 2008	Kommentarer:
Kulturarvstyret:								
8505	Nore og Uvdal bygdetun, stuebygning	1 200 000		506 057	1 706 057	1 702 560	3 497	Prosjektet i hovedsak gjennomført. Gjenstående arbeider utføres innen 1. Juni 2008 med kroner 50.000 vedtatt i økonomiplanen 2008-2011.
8552	Servicebygg Bygdetunet	300 000			300 000	-	300 000	(300 000) Kulturarvstyret iverksetter arbeidet forankret i K.st.sak 60/02 Forprosjekt Servicebygg Nore og Uvdal Bygdetun og Økonomiplanen for 2008-2011 sitt vedtak med denne bevilgningen.
8554	Smia etter Hans Aas		58 673	-50 000	8 673	-	8 673	Viktig kulturhistorisk attraksjonsutviklingsprosjekt på Rødberg som dessverre enda ikke er realisert grunnet begrensede administrative ressurser. Samarbeidsprosjekt med kraftverket. Bevilgningen ble i 2007 redusert med 50.000 kroner til fordel for strakstiltak i Skolestua hvor gulvet måtte erstattes.
8555	Parkering/trafiksikkerhetsplan Bygdetun	250 000		-170 000	80 000	22 472	57 529	(57 529) Området Eiterklepp utredet forankret i Kulturarvstyrets vedtak i møte 27.04.06. Konklusjonen grunnlaget for vedtatt bevilgning for 2008 som følges opp av Kulturarvstyret,
Pleie, rehabilitering og omsorg:								
8313	Utstyr pleie og omsorg	650 000	0		650 000	485 526	164 474	(164 474) Noe utstyr gjenstår for innkjøp
8317	Plom (ressursplanleggingssystem)	500 000	0		500 000	477 950	22 050	(22 050) Prosjektet er ikke ferdig
Næring, miljø og kommunalteknikk:								
8218	Heis på Uvdal skole/samfunnshus		70 000		70 000	195 742	(125 742)	Avsluttet, jfr. F-sak 12/08
8221	Skolebygg	16 000 000	11 587 520	10 000 000	37 587 520	11 506 499	26 081 021	(26 081 021) Innenfor vedtatt kostnadsramme. Prosjektstatus skal framlegges for K-styret 7.april
8314	Bergtun omsorgsenter		0	13 503 204	13 503 204	12 180 955	1 322 249	(1 322 249) Innenfor justert kostnadsramme. Utomhusarbeider m.v. slutføres på forsommeren 2008.
8404	Hardangervidda informasjonssenter		150 000		150 000	27 165	122 835	(122 835) Gjennomføres i 2008.
8523	Fritidspark på Rødberg		243 417		243 417	179 513	63 904	Videre utbygging avventer planarbeidet i prosjekt 8830 og sees også i sammenheng med prosjekt 8703.

Rådmannens årsrapport 2007 – Nore og Uvdal kommune

		Budsjett 2007	videre-føres fra 2006	Tilleggs bev. 2007	Sum bevilget	Regnskap 31.12.2007	Rest	Overført til 2008	Kommentarer:
8525	Rødberg bibliotek		5 153 295	300 000	5 453 295	5 405 256	48 039		Avsluttet innenfor vedtatt kostnadsramme.
8553	Kulturminnekart - formidling		191 678		191 678	117 917	73 761	(73 761)	Påbegynt i 2007. Bemanningssituasjonen på kart- og oppmåling har gjort at prosjektet må slutføres i 2008.
8600	Forprosjekter	100 000	0	(100 000)	-	-	-		
8604	Kjøp av grunn	100 000	480 391		580 391	42 580,00	537 811	(537 811)	Grunnkjøp etter behov/vedtatte planer, samt grunnerstatning komm. veger. Avtale er nå inngått for kjøp av tidligere leigd areal til søppelplass.
8605	Grønneflåta søppelplass - oppussing		453 670		453 670	-	453 670	(453 670)	Slutføring må avvete videre bruk/fjerning av ferdig hugget flis.
8610	Brøstrudlia Sør vann/avløp		3 207 780	(2 500 000)	707 780	347 432	360 348	(360 348)	Kun mindre arbeider gjenstår og utføres på forsommeren 2008. Forøvrig vises til justert tilbakebetalingsplan vedtatt av K-styret.
8611	Nørstebøseter vann/avløp		55 617		55 617	-	55 617	(55 617)	Rest bevilgning vil bli brukt på økt kapasitet på vannforsyning.
8619	Overvåkning vann- og avløpsanlegg		93 430		93 430	47 552	45 878	(45 878)	Tilkobling av nye anlegg pågår.
8621	Rehabilitering vannverk		250 000		250 000	-	250 000	(250 000)	Rehabilitering utover vanlig vedlikehold, bl.a rehabilitering av ledningsnett på Rødberg og Norefjord.
8621	Rehabilitering vannverk - Ny grunnvannsbrønn Uvdal		600 000		600 000	455 168	144 832	(144 832)	Arbeidene med ny grunnvannsbrønn i Uvdal er avsluttet.
8631	Rehab Rødberg renseanlegg					-	-		Avsluttet.
8632	Rehabilitering avløpsanlegg	350 000	0		350 000	96 250	253 750	(253 749)	Rehabilitering utover vanlig vedlikehold, bl.a rehabilitering av ledningsnett på Rødberg.
8639	Vannforsyning Øvre Uvdal - Dagalifjell	500 000	40 206		540 206	-	540 206	(540 206)	Økt kapasitet av vannforsyning Høk/Dagalifjell videreføres i 2008
8640	Vannbehandlingsutstyr/rehab. Ledninger		252 975		252 975	-	252 975	(252 975)	Nye ledninger og reduksjonskum i Øvre Uvdal er utført. Vannbehandlingsanlegg i Øvre Uvdal og på Hvammen gjenstår.
8641	Digitale tema og beredskapskart	200 000	79 475		279 475	-	279 475	(279 475)	Påbegynt i 2006. Bemanningssituasjonen på kart- og oppmåling har gjort at prosjektet må slutføres i 2008.
8660	Mannskapsbil og Cobra Skjæreslukker		1 000 000		1 000 000	1 003 991	(3 991)		Innkjøpt og tatt i bruk.

Rådmannens årsrapport 2007 – Nore og Uvdal kommune

		Budsjett 2007	videre-føres fra 2006	Tilleggs bev. 2007	Sum bevilget	Regnskap 31.12.2007	Rest	Overført til 2008	Kommentarer:
8700	Utbedring kommunale veger	1 500 000	917 280		2 417 280	2 675 351	(258 071)	258 071	Utbedring ihht. vedtatt vegplan. Arbeider på Karlsrudvegen og asfaltlegging på Rødberg, samt på Vestsidvegen i Uvdal er ferdig. I tillegg ble skader på Øygardsgrendvegen utbedret. Noe sikringsarbeider på Rødberg gjenstår.
8703	Gjennomføringstiltak Rødbergplanen	500 000	719 777		1 219 777	21 668	1 198 110	(1 198 110)	Avventer videre beslutning i plankomiteen.
8704	Norefjord sentrumsutvikling, gangv. etc.		169 237		169 237	50 706	118 531	(118 531)	Planarbeidet er snart slutført. Tiltak gjennomføres deretter.
8706	Trafikksikkerhetsplanen - tiltak		777 884	320 400	1 098 284	521 962	576 322	(576 322)	Utføres ihht. vedtatt plan. Arbeider ved Uvdal skole er utlyst på nytt. Gatelys langs riksveg/gangveg ved Rødbergdammen er utført og er tildelt tilskudd fra staten.
8707	Utviklingsprosjekt i Tunhovd		138 651		138 651	-	138 651	(138 651)	Sluttrapport vil bli framlagt til behandling.
8708	Tinnsvegen	500 000			500 000	250 970	249 031	(249 031)	Overtatt av Statens vegvesen som fylkesveg fra 1.1.07. Noe arbeider gjenstår.
8819	Aggregat sjukeheim, kommunehus/brannstasjon		550 000		550 000	-	550 000	(550 000)	Anskaffelsen er lyst ut på anbud.
8820	Standardheving kommunale bygg	-	0		-	118 921	(118 921)		Sees i sammenheng med prosjekt 8828
8823	Enøktiltak kommunale bygg (Numedalshallen)	200 000	0		200 000	199 231	769		Slutført
8828	Opprusting kommunale bygg	500 000	0		500 000	512 326	(12 326)		Pågår fortløpende
8829	Radontiltak bygg på Hvammen		188 650		188 650	34 883	153 768	(153 768)	Tiltak gjennomført. Avventer nye målinger
8830	Slutføring reguleringsplan Rødberg		150 413		150 413	72 932	77 481	(77 481)	Pågår. Avventer vedtak i plankomiteen.
8831	Utvidelse brannstasjon/off.toalett	600 000	1 000 000		1 600 000	-	1 600 000	(1 600 000)	Innhenting av skisseprosjekt m/funksjonsbeskrivelse igangsatt. Lyses snart ut på anbud.
8833	Utskifting lysarmatur pga PCB	1 300 000	452 665		1 752 665	945 146	807 520	(807 520)	Snart avsluttet.
8835	Skjønne skole			800 000	800 000	808 093	(8 093)		Avsluttet, jfr. F-sak 13/08
8836	Veterinærklinik på Rødberg			1 473 000	1 473 000	125 203	1 347 797	(1 347 797)	Bygningsarbeidene bortsatt på anbud, ferdigstilles ca. 1. Mai. Innventar/utstyr under anskaffelse.
8880	Plan, regulering utbygging Grevsgårdområdet - utlån	3 000 000	3 500 000	(4 000 000)	2 500 000	1 000 000	1 500 000	(1 500 000)	Reguleringsplan godkjent. Utbygging pågår i regi av Grevsgård Utbyggingslag BA.
8881	Planlegging/regulering Tunhovdåsen og Breivikåsen	200 000	200 000		400 000	-	400 000	(400 000)	Ikke igangsatt. Avventer bemanningssituasjonen på avdelingen.
	Sum investeringer	31 010 000	38 075 444	20 419 261	89 504 705	45 301 381	44 203 324	-44 699 382	

