

NORE OG UVDAL

KOMMUNE

Rådmannens årsrapport

2008

www.nore-og-uvdal.kommune.no

INNHold	Side
Rådmannens kommentarer	3
Økonomiske analyser og nøkkeltall	5
Det kommunale styringssystemet	14
Sentraladministrasjonen	15
Skole, barnehage og kultur	22
Helse, sosial og barnevern	27
Pleie, rehabilitering og omsorg	37
Næring, miljø og kommunalteknikk	47
Bruk av næringsfond	55
Kulturarv	57
Nore og Uvdal kommuneskog	58
Fraværstatistikk	61
Statistikk (personalsammensetning)	62
Investeringsprosjekter status pr 31.12.2008	63

Rådmannens innledning

Rådmannen legger med dette fram årsmeldingen for 2008. Selv om nedgangstidene har hatt liten direkte betydning for kommunen isolert sett, synes det rett å peke på at året som er lagt bak oss av mange blir karakterisert som et av de mest turbulente på lang tid og at det som i løpet av høsten 2008 ble omtalt som finanskrisen har vist seg å innebære kraftige realøkonomiske tilbakeslag. Nore og Uvdal kommune er forholdsvis godt beskyttet mot krisen, men også lokalt har en merket mindre etterspørsel etter varer og tjenester og så vel næringsliv som husstander har merket konsekvensene. Kommunen har hatt lav eksponering på sine plasseringer og har isolert sett ikke lidt større tap som følge av tilbakeslaget.

BEFOLKNINGSUTVIKLING

Befolkningsnedgangen i kommunen fortsetter. Pr 31.12.2008 var det bosatt 2503 personer i kommunen, hvilket gir en nedgang i 2008 med hele 31 personer.

	1999	2000	2001	2002	2003	2004	2005	2006	2007	2008	2009	Endring
Folkemengde												1999/2009
i alt 1.1.	2 808	2 764	2 755	2 754	2 703	2 695	2 635	2 597	2 526	2 534	2 503	-305
0 år	33	23	30	38	22	26	28	25	20	22	15	-18
1-5 år	185	183	175	172	171	162	146	147	138	123	125	-60
6-12 år	237	236	240	258	266	278	265	250	233	247	225	-12
13-15 år	102	105	99	97	91	88	101	101	112	107	106	4
16-19 år	147	146	147	142	137	131	120	115	107	121	125	-22
20-66 år	1 557	1 530	1 517	1 499	1 481	1 491	1 469	1 458	1 434	1 438	1 428	-129
67-79 år	370	369	361	357	348	328	314	304	288	282	289	-81
80 år og eldre	177	172	186	191	187	191	192	197	194	194	190	13

KOMMUNENS ØKONOMISKE HANDLEFRIHET

Nore og Uvdal kommune har fortsatt høy aktivitet på levering av tjenester og som nærings- og samfunnsutvikler. Kommunens økonomi må karakteriseres som god, men også året 2008 gjøres opp med et svakt økonomisk resultat til tross for et tilsynelatende solid netto driftsresultat. Om man legger overføring til disposisjonsfond (i stedet for netto driftsresultat) til grunn, må det vises til at et betydelig merforbruk (underskudd) på driften. Rådmannen viser til at det har vært overskridelser på flere fagavdelinger og sentraladministrasjonen og at det så sent som i 2. tertial 2008 ble rapportert om god oversikt og styring med utgiftene. Denne rapporteringen samsvarer svakt med de faktiske resultatene. Det er lite som tyder på at budsjettoverskridelsene kunne vært unngått i sin helhet eller at det kunne blitt satt inn styringstiltak som hadde gitt full effekt, men det må pekes på at det nå utvikler seg et mønster gjennom flere år med forholdsvis store avvik mellom budsjettvedtakene og faktiske resultater. Dette kan tyde på at det må legges mer vekt i grunnlaget og prioriteringene i rådmannens budsjettforslag framover.

Sist vedtatte kommuneplans mål om 5 prosent netto driftsresultat kan i realiteten ikke ses som oppfylt på mange år og en realisering av dette målet kan ikke ses som oppnåelig uten store omstillinger.

Resultatene blir kommentert i detalj under omtalen av hvert enkelt virksomhetsområde.

SAMFUNNSUTVIKLING

Første del av 2008 kan ses som en videreføring av ”de gode årene” med sterk vekst i lokal etterspørsel og sysselsetting. Siste del av året ble også i Nore og Uvdal farget av økonomisk tilbakeslag. Kommunen har videreført og til dels forsterket sitt samarbeid med næringslivet og andre utviklingsinteresser.

Planarbeidet har til en viss grad merket konjunktorene, men her må pågangen beskrives som vedvarende. Arbeidet med Rollagsfjell/Trillemarka, fylkesdelplanen for Hardangervidda og kommunedelplanene har vært krevende og det må konstateres at rullering av så vel kommuneplanens samfunnsdel som areal-/kommunedelplanene er på etterskudd.

ANDRE FORHOLD

Av andre forhold og enkelthendelser nevnes kort:

- Terra engasjementet ble gjennomgått og avsluttet og rentebytteavtalen innfridd.
- Rødberg skole sto ferdig til bruk mot slutten av året
- Veterinærklinikken på Rødberg ble utstyrt og tatt i bruk
- Nore og Uvdal fikk status som nasjonalparkkommune
- Byggeprosjektet Bergtun: En første gjennomgang ble gjort og behandlet
- Trillemarka/Rollagsfjell ble vernet ved kongelig resolusjon. Forvaltningsstyret ble oppnevnt og kom i arbeid.
- Som sikring av tettstedet ble det fjernet en stor steinblokk i Toenlia.

UTFORDRINGER

Det er for rådmannen liten tvil om at kommunen produserer gode tjenester og har gjennomgående høy kvalitet. Omtalen senere i meldingen kan bekrefte dette.

I innledningen til årsmeldingen for 2007 het det blant annet:

”Nore og Uvdal kommune har mange muligheter og mange ressurser til å realisere sine mål for tjenesteyting og samfunnsutvikling. Om det kort skal pekes på hovedutfordringene, må det fortsatt være å få flere til å komme og bli boende i kommunen. Virkemidlene må prioriteres nærmere, men det synes åpenbart at attraktive boligområder, et solid og sammensatt næringsliv, gode oppvekstvilkår og rom for mangfoldig og aktiv livsutfoldelse er av våre fremste aktiva.

Som tjenesteyter og arbeidsgiver vil utfordringene etter alt å dømme være å styrke rekrutteringen og kompetansen i tjenestene og tilpasning til kommende krav.”

Det er etter rådmannens oppfatning få holdepunkter i året som har gått som tyder på at dette bildet har forskjøvet seg vesentlig og her må antakelig regnes med å bruke mer tid enn ett år og større virkemidler enn ett årsbudsjett for å komme videre.

Rødberg, mars 2009

Frank Pedersen

ØKONOMISKE ANALYSER OG NØKKELTALL.

1. Innledning

Regnskapsanalysens formål er blant annet å gi opplysninger om siste års utvikling, samt sentrale utviklingstrekk i kommuneøkonomien. I regnskapsanalysen beskrives kommunens balanseregnskap, investeringsregnskap og driftsregnskap for 2008. Avslutningsvis er det tatt med enkelte begrep/nøkkeltall for dermed å vise hvordan kommunens finansielle stilling har utviklet seg de siste årene. Alle tall er oppgitt i hele 1000 kroner.

2. Balansen

Balanseregnskapet gir en oversikt over kommunens bokførte eiendeler, gjeld og egenkapital. Alle anskaffelser av varige driftsmidler blir aktivert i balansen med anskaffelseskost. Det er foretas avskrivninger på kommunens eiendommer.

Balansen gir et reelt bilde av utviklingen av kommunens omløpsmidler, lang- og kortsiktig gjeld. De bokførte beløp for omløpsmidler gir et godt grunnlag for å vurdere kommunens likvide stilling.

Balanse 31.12.	2005	2006	2007	2008
Eiendeler:				
Omløpsmidler:				
Kasse, bank, post	30 488	43 055	49 925	35 912
Fondskapital	32 964	26 500	22 064	27 139
Kortsiktige fordringer	14 889	11 747	14 843	14 996
Aksjer og andeler		600	40 470	* 600
Premieavvik	3 218	2 962	3 600	5 942
Sum omløpsmidler	81 559	84 864	130 902	84 589
Anleggsmidler:				
Aksjer, obligasjoner	42 980	43 397	32 269	32 632
Pensjonsmidler	123 836	138 492	154 091	174 374
Langsiktig utlån	20 353	21 712	24 592	23 064
Faste eiendommer	214 686	267 512	311 514	338 742
Sum anleggsmidler	401 855	471 113	522 466	568 812
Sum eiendeler	483 414	555 977	653 368	653 401
Gjeld og egenkapital				
Gjeld:				
Kortsiktig gjeld	35 089	49 217	87 238	* 43 499
Premieavvik	5 991	6 265	5 897	5 866
Langsiktig gjeld	84 097	92 472	115 143	132 009
Pensjonsforpliktelser	150 273	165 605	180 774	200 417
Sum gjeld	275 450	313 559	389 052	381 791
Egenkapital				
Fond	32 134	26 500	22 064	29 966
Annen egenkapital	175 830	215 918	242 252	241 644
Sum egenkapital	207 964	242 418	264 316	271 610
Sum gjeld og Egenkapital	483 414	555 977	653 368	653 401

* Den store endringen på finansielle omløpsmidler og kortsiktig gjeld fra 2007 til 2008 gjelder bruk av konsesjonskraftfondet til innfrielse av rentebytteavtalen i 2008. Konsesjonskraftfondet og rentebytteavtalen ble balanseført i kommunens regnskap fra 2007.

I forbindelse med analysen av balanseregnskapet ser vi nærmere på utviklingen av kommunens pensjonsforpliktelser, langsiktige gjeld og fondsmidler, samt arbeidskapital og likviditetsreserve.

2.1 Pensjonsforpliktelse

Kommunen har sine pensjonsforsikringer hos Kommunal Landspensjonskasse (KLP) og Statens pensjonskasse (SPK). Pensjonskassene har laget følgende beregninger:

	2005	2006	2007	2008
Estimat påløpte pensjonsforpliktelser 31.12.	150 273	165 605	180 774	200 416
Pensjonsmidler 31.12	-123 836	-138 492	-154 091	-174 374
Netto pensjonsforpliktelser	26 437	27 113	26 683	26 042

Tabellen viser at kommunens pensjonsforpliktelser pr. 31.12.2008 er 200,4 millioner kroner, mens inntående pensjonsmidler er 174,3 millioner kroner. Det vil si en underdekning på 26,1 millioner kroner. Dette er en reduksjon på 0,6 millioner kroner i forhold til 2007. Pensjonsforpliktelser føres som gjeld i balanseregnskapet, mens pensjonsmidler føres som anleggsmidler.

2.2 Langsiktig gjeld

Størrelsen på kommunens langsiktig gjeld (eks. pensjonsforpliktelser) er en god pekepinn på den økonomiske handlefrihet i tiden som kommer. Lav lånegjeld medvirker til større handlefrihet.

Kommunens langsiktige gjeld pr. 31.12.2008 er 132 millioner kroner. Av dette utgjør 4,5 millioner kroner startlån (lån til videre utlån). Lånegjelden er betydelig og har økt med 48 millioner kroner de fire siste årene. Dette har sammenheng med store låneopptak til Bergtun omsorgsenter og Rødberg skole. Den store gjeldsmassen gjør at store beløp i driftsregnskapet er bundet opp til rente og avdrag.

I 2008 ble det foretatt låneopptak med til sammen 22,8 millioner kroner. Låneopptakene gjelder 15 millioner til Rødberg skole, 5 millioner kroner til prosjektet bredbånd til alle, startlån til videre utlån med 1 million kroner og 1,8 millioner til kjøp av bolig.

Det er nedbetalt 5,9 millioner i avdrag i 2008.

Langsiktig gjeld	2005	2006	2007	2008
Lånegjeld pr. 1.1.	45 336	84 098	92 472	115 143
Nye låneopptak	42 023	12 500	27 500	22 800
Avdrag	-2 747	-4 126	-4 829	-5 935
Ekstraord.avdrag	-514	0	0	0
Lånegjeld 31.12.	84 098	92 472	115 143	132 008
Etableringslån, videre utlån	5 832	5 344	4 154	4 584
Netto lånegjeld	78 266	87 128	110 989	127 424
lånegjeld i % av løpende inntekter:	44 %	41 %	52 %	56 %

2.3 Fondsmidler

Fondsmidler er avsetninger kommunen har foretatt i tidligere regnskapsår eller i regnskapsåret.

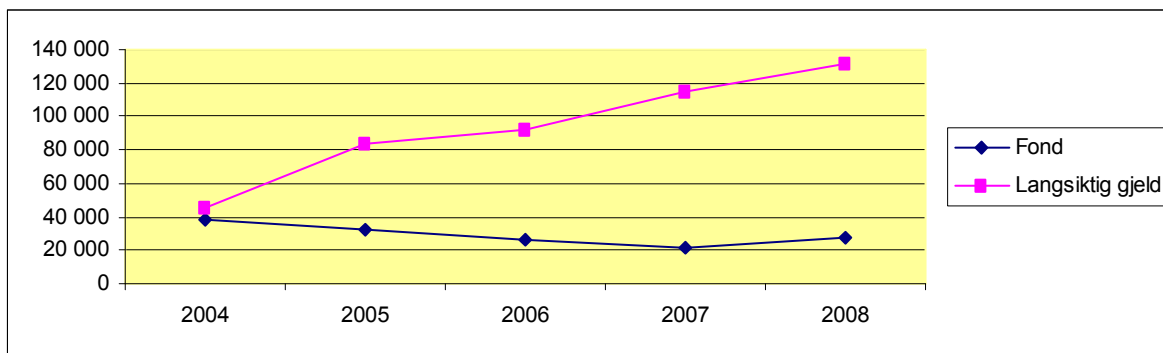
Fond	2005	2006	2007	2008
Fond pr. 1.1.	37 885	32 134	26 500	22 066
Bruk i året	-22 438	-22 027	-16 898	-16 384
Avsatt i året	16 687	16 393	12 464	21 457
Fond 31.12.	32 134	26 500	22 066	27 139

Som tabellen viser har kommunen 27,1 millioner kroner i fondsmidler ved utgangen av 2008. Dette er 5,1 millioner mer enn ved utgangen av 2007.

Fondsmidlene grupperes i Disposisjonsfond, Ubundne investeringsfond, Bundne investeringsfond og Bundne driftsfond. Tabellen nedenfor viser fondene fordelt i henhold til denne grupperingen. Den viser også at av fondsmidlene på 27 millioner kroner er 18,5 millioner kroner disponert eller bundet til spesielle formål.

		Til disposisjon
Disposisjonsfond	6 199	
<i>Ovf. midler</i>	216	
<i>Tidligere disponert</i>	4 624	1 359
Ubundne investeringsfond	1 314	
<i>Tidligere disponert</i>	1 314	0
Bundne investeringsfond	944	
<i>Øremerket tilskudd</i>	944	0
Bundne driftsfond	18 682	
<i>Tidligere disponert</i>	6 464	
<i>Div. øremerket fond og tilskudd</i>	4 973	7 245
Sum fond til disposisjon 31.12.2005		8 604

Grafen under illustrerer utviklingen av kommunens lånegjeld og fondsreserve de fem siste årene.



2.4 Arbeidskapital

Arbeidskapitalen er differansen mellom omløpsmidler og kortsiktig gjeld og har som funksjon å virke som en likviditetsreserve for å fange opp forsinkelser mellom inn- og utbetalinger. I tillegg vil arbeidskapitalen inneholde reserver (fondsmidler) som kan benyttes til fremtidige

investeringsformål. Endringen i arbeidskapitalen tilsvarer differansen mellom tilgang og bruk av midler, og er et interessant uttrykk for utviklingen av kommunens likviditet.

Tabellen viser endringen i kommunens arbeidskapital i perioden 2005 til 2008. I 2008 er arbeidskapitalen redusert med 2,5 millioner kroner. Det vil altså si at kommunen har brukt 2,5 millioner kroner mer enn hva som er anskaffet av midler. Reduksjonen skyldes i stor grad bruk av ubrukte lån fra 2007.

Arbeidskapital	2005	2006	2007	2008
Endr. i omløpsmidler	568	3 305	46 038	-46 313
Endr. i kortsiktig gjeld	7 461	14 402	37 653	-43 770
Endring i arbeidskap.	-6 893	-11 097	8 385	-2 543

2.5 Likviditetsreserven

Det er tatt hensyn til endring av regnskapsforskriften av 15.12.2000. Endringene innebærer at likviditetsreserven i balanseregnskapet opphører fra 1.1.2010. Tidligere føringer mot likviditetsreserven som gjelder endringer av regnskapsprinsipp føres mot egen konto 25810000 Endring regnskapsprinsipp. Positiv likviditetsreserve etter disse føringene inntektsføres henholdsvis i drift- og investeringsregnskap og avsettes til henholdsvis disposisjonsfond og ubundne investeringsfond.

Likviditetsreserve	2005	2006	2007	2008
IB 01.01	245	245	245	245
Herav likviditetsreserve drift	-1 090	-1 090	-1 090	-1 090
Herav likviditetsreserve investering	1 335	1 335	1 335	1 335
Avsetning til endret regnskapsprinsipp drift				2 950
Bruk av avsetninger likviditetsreserve drift	0	0	0	-1 944
Bruk av avsetninger likviditetsreserve investering	0	0	0	-1 251
UB 31.12	245	245	245	0

For Nore og Uvdal kommune betyr dette at det er inntektsført 1,9 millioner kroner i driftsregnskapet og 1,2 millioner kroner i investeringsregnskapet. Denne bruken av tidligere avsetninger er ikke budsjettert.

3. Investeringsregnskap

Forskriftene setter et klart skille mellom løpende drift og investeringer. Investeringsregnskapet viser utgiftene til investeringer og utlån og hvordan disse utgiftene og utbetalingene er finansiert.

Kommunens brutto investeringer i 2008 utgjør 47,9 millioner kroner. Kommunen har gjennom flere år hatt et meget høyt investeringsnivå som også må sees i sammenheng med økningen i lånegjeld og reduksjon i fondsreserver.

Det vil hvert år være prosjekter som går over i neste år og dermed også bevilgningen til disse prosjektene. En fullstendig oversikt over alle investeringsprosjekter i 2008 og overføringer av ubrukte midler til 2009 på de prosjektene som ikke er ferdigstilt er oppsummert i egen oversikt på slutten av dette dokumentet.

Tabellen nedenfor viser investeringsregnskapet for de fire siste årene.

Investeringsregnskapet	2005	2006	2007	2008
Brutto investeringsutg.	63 715	69 417	44 023	45 329
Utlån og kjøp av aksjer	1 410	2 813	13 192	1 316
Avdrag på lån	515	488	476	493
Dekning av tidligere merforbruk			6 344	
Avsetninger	1 846	655	75	794
Sum finansieringsbehov	67 486	73 373	64 110	47 932
Bidrag fra driftsregn.	13 829	22 234	33 818	8 601
Bruk av lån	44 835	20 072	12 244	33 325
Tilskudd og refusjoner	2 494	17 466	10 932	740
Salg av fast eiendom	393	33	1 634	568
Mottatt avdrag på utlån	610	867	2 895	534
Andre inntekter	1 254	46	8	412
Bruk av tidl. avsetninger	4 071	6 312	2 258	2 501
Bruk av likviditetsreserve	0	0	0	1 251
Udekket		6 343	321	0
Sum finansiering	67 486	73 373	64 110	47 932

Finansieringen viser overføring fra driftsregnskapet med 8,6 millioner kroner. Overføringen gjelder bruk av næringsfond med 5,7 millioner kroner (bundne driftsfond) som jfr regnskapsforskriftene ikke kan inntektsføres direkte i investeringsregnskapet, men må føres som en overførsel fra driftsregnskapet. Det samme gjelder momskompensasjon fra investeringer som inntektsføres i driftsregnskapet og tilbakeføres investeringsregnskapet med 2,9 millioner kroner som finansieringskilde.

Det er finansiert 33 millioner kroner med låneopptak. Dette gjelder Rødberg skole med 26,5 millioner kroner, overføring til Nore kirkelig fellesråd med 2,5 millioner kroner, bredbånd til alle utgjør 1,5 millioner kroner, kjøp av bolig med 1,8 millioner kroner og startlån til videre utlån med 980.000 kroner.

Bruk av tidligere avsetninger, disposisjonsfond og ubunde investeringsfond, utgjør 2,5 millioner kroner, samt salg av bolig på Hvammen til 0,5 millioner kroner.

Det er også inntektsført 1,2 millioner kroner fra likviditetsreserven (se omtale i punkt 2.5). Av dette er 0,6 millioner avsatt til ubundne investeringsfond.

Investeringsregnskaper er oppgjort med 0 i mer- eller mindreforbruk.

4. Driftsregnskap

Driftsregnskapet viser størrelsen på de løpende driftsinntekter og driftsutgifter og inneholder sentrale størrelser som **brutto driftsresultat** og **netto driftsresultat**. For å se utviklingen over tid, presenteres ovennevnte størrelser for de fire siste år.

Brutto driftsresultat viser forholdet mellom de løpende inntekter og utgifter knyttet til driften. **Netto driftsresultat** gir uttrykk for situasjonen etter at netto rente- og avdragutgifter er dekket. Netto driftsresultat forteller hvor mye kommunen har igjen til interne avsetninger og investeringer.

Regnskapsresultatet (Ikke disponert netto regnskapsresultat) fremkommer når vi korrigerer netto driftsresultat for interne avsetninger og bruk av tidligere avsetninger. Resultatstørrelsen forteller imidlertid lite om hvordan den økonomiske utviklingen har vært, men heller mer om samlet avvik i forhold til budsjett.

Tabellen nedenfor viser kommunens driftsresultat for de fire siste år.

Driftsresultat	2005	2006	2007	2008
Skatteinntekter	62 483	67 880	63 795	66 022
Rammetilskudd	29 463	33 174	33 078	38 276
Eiendomsskatt	18 096	21 995	32 083	34 928
Konsesjonsavgifter	9 259	10 209	10 402	10 427
Andre driftsinntekter	72 397	90 418	82 856	84 546
Sum driftsinntekter	191 698	223 676	222 214	234 199
Sum driftsutgifter				
eks.avskrivninger	-177 675	-188 267	-198 396	-210 388
Avskrivninger		-9 632	-11 255	-14 931
Brutto driftsresultat	14 023	25 777	12 563	8 880
Renteutgifter	-1 125	-2 504	-4 294	-6 653
Renteinntekter	1 366	1 810	6 878	5 089
Avdrag på innlån	-2 747	-3 638	-4 353	-5 442
Mottatt avdrag på utlån	2 254	1 334	1 440	3 468
Utlån sosial og næring	-1 799	-1 702	-380	-1 780
Motpost avskrivninger		9 632	11 255	14 931
Netto driftsresultat	11 972	30 709	23 109	18 493
Regnskapsresultat:				
Overf. til investeringsregn.	-13 828	-22 234	-33 818	-8 601
Netto avsetninger	1 860	-19	10 709	-2 893
Bruk av likviditetsreserven	0	0	0	-1 944
Ikke disponert netto driftsresultat	4	8 456	0	5 055
ND i % av sum innt.	6,2 %	13,7 %	10,4 %	7,9 %

Driftsregnskapet for 2008 er oppgjort med 5 millioner kroner i regnskapsmessig resultat (mindreforbruk).

Netto driftsresultat er positivt med 18,4 millioner kroner som utgjør 7,9 % av totale inntekter.

Avvik revidert driftsbudsjett og driftsregnskap 2008:

Spesifisering av regnskapsmessig resultat:

Fagsjef (T)	Budsjett 2008	Beløp	Avvik
Andre tiltak	108 698	166 027	-57 329
Kirke	2 900 000	3 122 331	-222 331
Museumsstyret	539	6 453	-5 914
Sentrale styringsorganer og fellesutgifter	16 540 457	17 660 167	-1 119 710
Fagavdeling for skole og barnehage	36 802 370	38 738 536	-1 936 166
Fagavdeling for helse	16 282 404	15 954 997	327 407
Fagavdeling for pleie, rehabilitering og omsorg	44 728 744	45 884 005	-1 155 261
Fagavdeling for kommunalteknikk og fdv	17 580 658	17 559 120	21 538
Negativt resultat i fagavdelingene:			-4 147 766
Inndekning:		Positive avvik:	
Konsesjonskraft (sikringsavtale)		2 174 750	
Netto finans (renter innt./utg og avdrag)		1 730 280	
Momskompensasjon investeringer		3 746 968	
Skatteinntekter		689 356	
Kompensasjonstilskudd fra staten		735 300	
Andre ovf		125 469	9 202 122
Regnskapsmessig mindreforbruk 2008			5 054 356

Driften i fagavdelingene har merforbruk på 4,1 millioner kroner i forhold til bevilget i budsjettet. Avvikene gjelder spesielt fagavdelingen skole, barnehage og kultur, Sentrale styringsorganer og fellesutgifter og Pleie, rehabilitering og omsorg. Viser for øvrig til fagavdelingenes egne kommentarer i årsrapporten.

Budsjetterte avsetninger i driftsregnskapet er foretatt i tråd med budsjettet. I tillegg er det inntektsført 1,9 millioner kroner fra likviditetsreserven jfr endring i regnskapsforskriften. Disse midlene er i tård med forskrift avsatt til disposisjonsfond.

Det store merforbruket i driften finansieres med økte inntekter fra sikringsavtalen ved salg av konsesjonskraft, netto reduserte finansutgifter, momskompensasjon av investeringsprosjekter, skatteinntekter og økt kompensasjon ifbm Bergtun omsorgsenter. Økt kompensasjon er en konsekvens av økt rentebelasting i 2008.

Lønnsutgifter:

Som det framkommer av tabellen under utgjør lønnsutgiftene 66 % av sum driftsutgifter. Dette er 2 % høyere enn i 2007, men omtrent samme nivå som tidligere år.

	2005	2006	2007	2008	Endring
					2007/2008
Sum lønn	92 462	99 789	103 908	114 058	10 150
Pensjon	12 604	10 572	11 632	12 582	950
Arbeidsgiveravgift	13 995	13 770	11 221	12 461	1 240
Totale lønnsutgifter	119 061	124 131	126 761	139 101	12 340
Ref. sykelønn etc.	-4 649	-5 784	-5 796	-5 268	528
Netto lønnsutgifter	114 412	118 347	120 965	133 833	12 868
Lønn i % av sum utg.	67 %	66 %	64 %	66 %	
Sykepenger i % av sum lønn	3,9 %	4,7 %	4,6 %	3,8 %	

Netto lønnsutgifter (lønn inkl. pensjon og arbeidsgiveravgift, fratrukket ref. folketrygden) økte med 12,8 millioner kroner eller 10,6 % fra 2007 til 2008. Refusjon fra folketrygden utgjør 3,8 % av sum lønn i 2008 og er en nedgang på 0,8 prosentpoeng. Endringen i refusjon folketrygden har direkte sammenheng med reduksjon i sykefravær.

Forklaring på den forholdsvis lave økningen på totale lønnsutgifter fra 2006 til 2007 har sammenheng med at arbeidsgiveravgiften er redusert fra 14,1% til 10,6% pr 1.1.2007. Dette utgjør ca 4 millioner kroner pr år. Tar vi hensyn til dette ville lønnsveksten vært 6,6 millioner kroner eller 5,6 %.

5. Nøkkeltall

5.1 Skattedekningsgrad

Skattedekningsgraden viser hvor stor del av driftsutgiftene som dekkes av kommunens skatteinntekter (skatter er skatt på inntekt, naturressursskatt og eiendomsskatt) og kan være et mål på kommunens avhengighet av statlige overføringer.

	2005	2006	2007	2008
Skatteinntekter inkl. eiendomsskatt	80 578	89 875	95 878	100 950
Driftsutgifter	177 675	188 267	198 396	210 389
Skattedekningsgrad	45,4%	47,7%	48,3%	48,0%

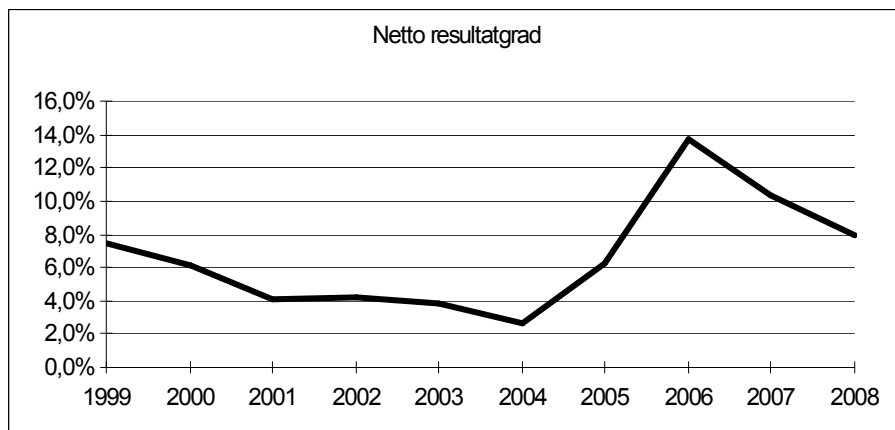


I perioden fra 1999 til 2008 har skattedekningsgraden variert, men er nå på samme nivå som 1999. Det vil si at kommunens utgifter dekkes av skatteinntekter i samme grad i 2008 som i 1999. Eiendomsskatt er en del av skatteinntektene og den forholdsvis store økningen innen eiendomsskatt fra 2005 til 2007 er grunnen til den positive økningen i skattedekningsgraden i denne perioden.

5.2 Netto resultatgrad

Netto resultatgrad forteller hvor stor del av driftsinntektene (eks.rente) som kan benyttes til finansiering av investeringer og til avsetninger.

	2005	2006	2007	2008
Driftsinntekter	191 698	223 676	222 214	234 199
Netto driftsresultat	11 972	30 709	23 110	18 493
Netto resultatgrad	6,25 %	13,73 %	10,40 %	7,90 %



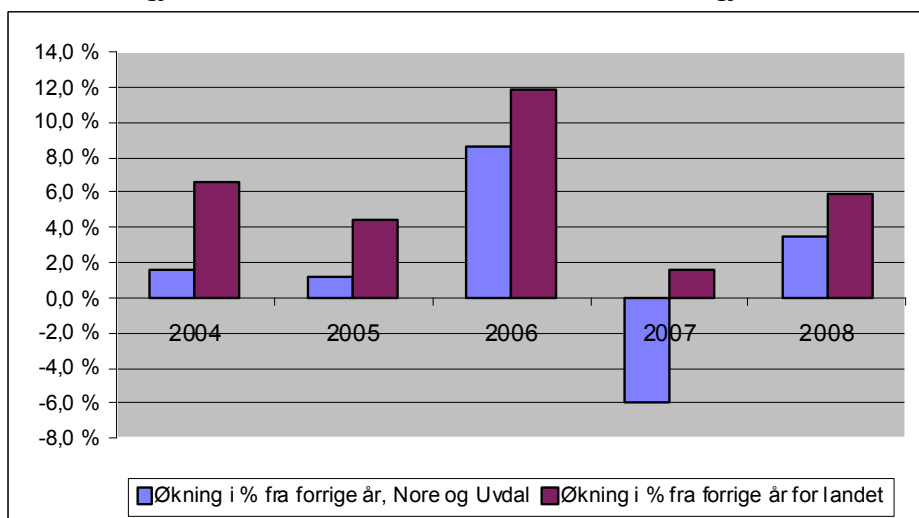
Netto resultatgrad er i 2008 7,9 %. Dette er reduksjon på 2,5 prosentpoeng fra i fjor.

5.3 Skatteinntekter

Tabellen nedenfor viser kommunens skatteinngang de fem siste årene:

	2004	2005	2006	2007	2008
Sum skatteinngang	61 713	62 480	67 880	63 795	66 022
Økning i % fra forrige år, Nore og Uvdal	1,6 %	1,2 %	8,6 %	-6,0 %	3,5 %
Økning i % fra forrige år for landet	6,6 %	4,4 %	11,8 %	1,6 %	5,9 %

Som tabellen og kurven viser har Nore og Uvdal kommune lavere økning i skatteinngangen enn hva gjennomsnittet i landet er. Denne tendensen gjelder alle årene i tabellen.

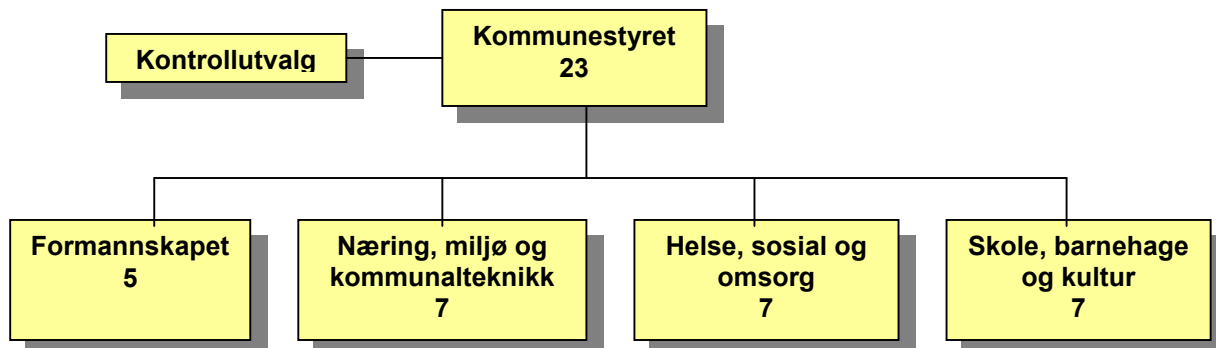


Tabellen under viser kommunens skatteinngang pr inbygger i forhold til landsgjennomsnittet. Som tabellen viser ligger vi fortsatt godt over landsgjennomsnittet som er 100.

	2004	2005	2006	2007	2008
% skatteinngang i forhold til landsgjennomsnitt	128,70 %	125,90 %	127,50 %	122,70 %	120,50 %

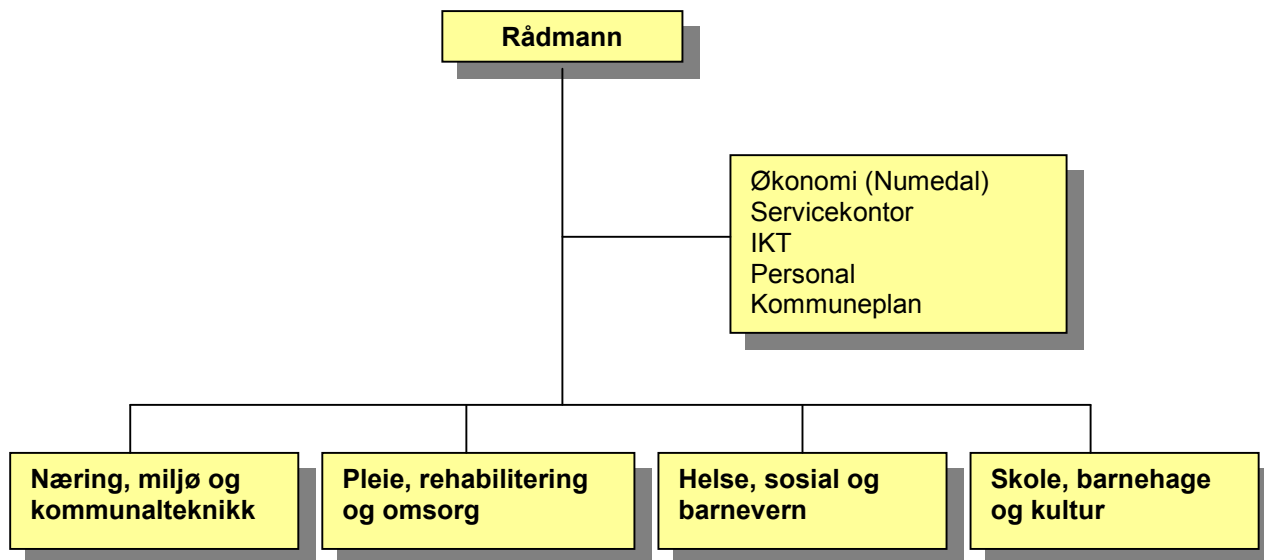
Det kommunale styringssystem

Politisk struktur:



Nore og Uvdal kommune har formannskapsmodell med 3 utvalg. Av kommunestyrets 23 representanter er 5 i formannskapet. I tillegg finnes det særskilte utvalg som administrasjonsutvalget som ivaretar det partssammensatte arbeidet med arbeidstakerorganisasjonene. Møtene i kommunestyret, formannskapet og utvalg er åpne for publikum.

Administrativ organisering:



Administrativt har Nore og Uvdal kommune et etatsmodell (fagavdelinger) der myndighet er delegert fra rådmannen til fagsjefer i tjenesterelaterte, økonomiske og personalmessige saker innen hver fagavdeling.

SENTRALE STYRINGSORGANER OG FELLESUTGIFTER

	Budsjett vedtatt	Budsjett regulering	Regnskap	Avvik
Netto lønnsutgifter	10 847 900	1 233 713	12 288 439	-206 826
Sum andre utgifter	9 315 844	-50 000	10 888 889	-1 623 045
Sum inntekter	-4 527 000	-280 000	-5 517 160	710 160
	15 636 744	903 713	17 660 167	-1 119 710

Kommentarer:

Regnskapet for 2008 viser et netto overforbruk på ca. kr. 1.119.710,-. På ansvar 1000/1001 er det gått ut nto. ca. kr. 200.000 mer enn budsjettet. Dette skyldes økt politisk virksomhet med utbetaling av lønn og møtegodtgjøringer. Enkelte avdelinger har positive regnskapstall, men andre har negativt avvik.

På kjøp av varer og tjenester i komm.prod er det et netto merforbruk på ca. 1.366.000,-. De største negative avvikene gjelder frankering/porto, kopiering, telefon med totalt ca. kr. 563.000,-. Det er brukt noe mer i juridisk bistand og konsulenthjelp enn budsjettet, ca. kr. 160.000,-. Til interkommunalt samarbeid er det overforbruk i forhold til budsjettet med ca. kr. 163.000,-.

Personal

På personalektoren utøves den rådgivende og koordinerende funksjon ved personalkonsulenten på rådmannskontoret. Denne stillingen fungerer også som rådmannens stedfortreder, sekretær og saksbehandler for administrasjonsutvalget, ansettelsesutvalget, kommunens forhandlingsutvalg, arbeidsmiljøutvalget og attføringsutvalget.

Kommunens forhandlingsutvalg har gjennomført lokale lønnsforhandlinger med hjemmel i Hovedtariffavtalens kap. 3, kap. 4 og kap. 5. Det ble oppnådd enighet med alle de arbeidstakerorganisasjonene som hadde fremmet krav.

Administrasjonsutvalget har kun behandlet 2 saker i 2008. En av disse gjaldt ”Lønnspolitisk plan” som senere er sluttbehandlet i kommunestyret.

Ansettelsesutvalget har delegert myndighet til å foreta ansettelser i stillinger opp til fagsjefnivå, og har i 2008 behandlet 32 tilsettingsaker med en god del intervjuer.

Turnover i stillingene har vært forholdsvis stabilt, dog slik at PRO og skole/barnehage har de fleste tilsettingene. Dette har bakgrunn i vanskelighetene med å rekruttere til fagstillinger og spesielle yrkesgrupper.

En oversikt over aldersfordelingen blant kommunens ansatte mellom 60 og 67 år er tatt inn bak i årsmeldingen. Oversikten kan benyttes til å vurdere særskilte seniortiltak, kommunal tjenestepensjon og behov for å rekruttere personell de nærmeste årene. Det er skilt mellom ansatte som arbeider heltid og deltid. Det ble i 2006 vedtatt seniorpolitiske tiltak som har vært utprøvd ut i 2007 og 2008. Retningslinjene skal evalueres i 2009. I alt ble det inngått 9 avtaler om seniorpolitiske tiltak for 2008. De fleste avtalene er også forlenget inn i 2009.

Beredskap

Kommunen har jevnlig kontakt med beredskapsavdelingen hos fylkesmannen. I 2008 ble det

gjennomført en fysisk evakueringsøvelse i Rødberg barnehage, Øvelsen var et samarbeid mellom kommunen, lensmannen, sivilforsvaret, samt lokale lag/foreninger.

Det arbeides fortsatt med revidering av kommunens risiko- og sårbarhetsanalyser.

Nødstrømsaggregat til Bergtun omsorgsenter er anskaffet. Montering skje tidelig i 2009.

Kommuneplan

Kommunedelplan for Myrset-Ånesgården har vært til 2. gangs høring. Fylkesmannen har fremdeles innsigelse. Det er gjennomført to runder med konsekvensutredninger av utbyggingsforslagene. Status for kommunedelplan for Nore og Uvdal Vest er uendret, dvs. det foreligger innsigelse til planforslaget. Detaljeringsnivå på konsekvensutredning avklares gjennom Myrset – Ånesgårdeplanen før gjennomføring her.

Det arbeides med avklaringer i forhold til arealformål for de deler av kommunedelplan for Trillemarka – Rollagsfjell det foreligger innsigelse til. For Nore og Uvdal kommune sin del, er dette området Bjørneskardfjell.

Interkommunalt samarbeid

Arbeidet med Fylkesdelplan for Hardangervidda gjennomføres med utgangspunkt i bestilling fra Miljøverndepartementet i 2007. Hovedformålet med fylkesdelplanen er å komme fram til en langsiktig og helhetlig strategi for bruk av arealer som er viktige leveområder for villreinen eller påvirker villreinen leveområder. Herunder å sikre villreinen tilstrekkelige leveområder og langsiktig gode livsvilkår, å sikre lokalsamfunnene rundt Hardangervidda gode muligheter for nærings- og bygdeutvikling og å legge til rette for friluftsliv og naturbasert næringsliv. Planprogrammet er klart for vedtak i alle tre fylkesutvalg.

Gjennom Den Grønne Dalen samarbeidet er det utarbeidet en Tiltaksanalyse for Numedalslågns nedslagsfelt. Tiltaksanalysen er en del av grunnlaget i forslag til Forvaltningsplanen for Vest-Viken vannregion. Utkastet til forvaltningsplan er en samlet og bearbeidet oversikt over tilstanden i utvalgte vann og vassdrag. Den beskriver også miljømål for vannforekomstene og skisserer hvilke tiltak som vil være nødvendige for å nå disse målene innen 2015.

Informasjons- og kommunikasjonsteknologi, IKT

- Driften av nettverksutstyr, servere, pc-er og annet IKT-utstyr har vært god i 2008. Brukerne har hatt høy tilgjengelighet på IKT-ressursene i nettverket og tilfredsstillende responstider for de ulike løsningene. Infrastrukturen gir IKT-seksjonen gode muligheter til overvåking og feilretting av de ulike ressursene i nettet.

- En av de store prosjektene for IKT-seksjonen har vært ombyggingen av Rødberg skole. Skolen har fått en god infrastruktur basert på fibertilknytning i kommunens nett. De nye trådløse løsningene gir mulighet for å differansiere mellom gjestebrukere, elever og lærere. I tillegg er skolen utstyrt med ”Smartboards”, prosjektorer og høyttalere i mange av skolens undervisningsrom.

- For skolene generelt har oppgradering av utstyr fortsatt i 2008 slik at vi nå har en pc-tetthet på 1 pc pr lærer og nærmer oss 1 pc pr 3 elever. Alle har tilgang til ulike nettverksressurser i fibernettet på kabel og på trådløse løsninger. Det har også vært kablet en del nytt både i Uvdal skole og i Tunhovd oppvekstsenter.

- Det har vært mye arbeid med etablering av nytt NAV-kontor med ombygginger, nye dataløsninger, utfordrende integrasjoner mellom kommunale og statlige datasystemer og ny infrastruktur.

- For hele HSB- og PRO-avdelingen har vi lagt om infrastrukturen slik at medarbeiderne her har bedre nettverkstilgang og sikrere skjerming av sensitive datasystemer.

- Det er tatt i bruk VMWARE-løsninger på nye servere for datasystemer for NAV, HSB- og PRO-avdelingen. Dette innebærer lavere driftskostnader på lisenser, lavere strømforbruk og mindre plassbehov.

- Deltagelse i IKT-prosjekter i Kongsbergregionen har krevd en del innsats i 2008 der IKT-seksjonen er med på prosjektene HØYKON, SKOBAK, FRONTER, DRIFT, STRATEGI OG UTVIKLING

- Andre prosjekter i 2008 har vært Interkommunal legevaktordning, Etablering av veterinærklinikk, bedre dataløsning for Overformynderiet, datakommunikasjon for Frivilligsentral, ny avdeling Uvdal barnehage og Tunhovd bibliotek, KontakOss-register over ansatte og politikere på kommunens nettsider, nytt kjølesystem for datarom og for eget utstyr til NAV.

Oppgaver i 2009

- Deltagelse i fem IKT-prosjekter i Kongsbergregionen
- Ta i bruk nye moduler i neste versjon av økonomisystemet
- Oppgradere og ta i bruk nye moduler i saksbehandlingssystemet
- Oppgradere skolene med ”Smart-boards”, prosjektorer og høyttalere i flere undervisningsrom
- Vurdere og evt starte opp med politikerpc-er til formannskapet og kommunestyret
- Bytte ut sentrale servere og gamle pc-er. Øke hastigheter i fibernettet og bruke mer trådløst
- Oppgradere e-postløsning for alle brukerne i kommunen
- Videreutvikle interkommunalt legejournalssystem med etablering av Helsenett-tilknytning
- Etablere interkommunal løsning for barnevern ved bruk av FAMILIA

Servicekontoret

Servicekontoret er i løpet av 2008 tilført noen nye oppgaver fra fagavdelingene, både for å kunne foreta enkel saksbehandling, samtidig som fagavdelingene blir avlastet for oppgaver. Deler av oppgavene tidligere knyttet til politisk sekretær ligger nå til servicekontoret. Forøvrig er tjenestebeskrivelser / skjemadialoger under stadig utvikling, og er en løpende oppgave ved servicekontoret.

I likhet med 2007 var turistkontoret også sommeren 2008 lokalisert til servicekontoret. I tillegg var det også ”satteliter” rundt på ulike reiselivsbedrifter i kommunen. Servicekontoret er åpne for et videre samarbeid om vertskapstjenesten dersom det er ønskelig fra næringssselskapets side.

Skatt Sør har kontor på servicekontoret. Dette genererer mer trafikk til servicekontoret samt at personen som betjener kontoret tar del i vårt arbeidsfellesskap. Vi utfører ingen oppgaver for Skatt Sør utover å bidra med utdeling av skjemaer og gi å ta i mot informasjon når kontoret er ubetjent.

Servicekontoret har nå vært i drift i 3 år. Rådmannen har signalisert at han i løpet av 2009 vil foreta en gjennomgang av servicekontorets oppgaver og organisering.

Under følger en oversikt over aktiviteten på kommunens internettsider:

Spesifisering	2004	2005	2006	2007	2008
Artikler – internett	148	242	167	210	212

Sentralarkiv

Sentralarkivet fører post knyttet til kommunens saksarkiv, personalarkiv og eiendomsarkiv. I tillegg har arkivansvarlig blitt tillagt systemansvar for kommunens post-, sak-, arkivsystem ePhorte. Klientrettet post føres i egne systemer på den enkelte fagavdeling. Bemanningen er liten i forhold til behovet, blant annet for å kunne gjennomføre de nødvendige prosjektene for å gjøre arkivet fullelektronisk, hvilket vil si at saksbehandlerne, som hovedregel, kun får tilgang til den elektroniske saksmappen. Antall journalposter (brev m.m.) som ble registrert, samt nye saker som ble opprettet, i ePhorte i 2008, fordeler seg slik:

I 2008 ble det registrert 9501 dokumenter (journalposter) mot 9572 dokumenter i 2007

Fordelt slik:	Antall	%	Antall	%
Sentraladministrasjon (ordfører, kommuneplanlegger og advokat)	482	5,04	370	3,90
Økonomi	45	0,47	32	0,34
Personal	277	2,89	407	4,28
IKT	3	0,03	8	0,08
Servicekontor / sentralarkiv	330	3,44	304	3,19
Sum	1137	11,87	1121	11,79
Helse, sosial og barnevern	148	1,55	145	1,53
Skole, barnehage og kultur	1343	14,03	1507	15,87
Næring, miljø og kommunalteknikk	6430	67,18	6189	65,14
Pleie, rehabilitering og omsorg	514	5,37	539	5,67
Totalt	9572	100	9501	100

*Det understrekes at fagavdelinger som er pasient- og klientrettede har egne sakssystemer i tillegg.

Det ble opprettet 1466 nye saker i 2008. Fordelingen av saken framgår av tabellen under:

	Antall 2006	%	Antall 2007	%	Antall 2008	%
Sentraladministrasjonen	75	5,65	79	5,89	74	5,04
Personal	49	3,69	56	4,17	63	4,30
Servicekontor / Sentralarkiv	25	1,88	44	3,28	39	2,66
Økonomi	3	0,23	8	0,60	10	0,68
IKT	1	0,08	3	0,22	4	0,27
Sum	153	11,53	190	14,16	190	12,95
Helse, sosial og barnevern	30	2,26	29	2,16	43	2,93
Skole, barnehage og kultur	164	12,36	158	11,77	220	15,01
Næring, miljø og kommunalteknikk	890	67,07	897	66,84	939	64,05
Pleie, rehabilitering og omsorg	90	6,78	68	5,07	74	5,05
Totalt	1327	100	1342	100	1466	100

*Det understrekes at fagavdelinger som er pasient- og klientrettet har egne sakssystemer i tillegg.

Arbeidsmengden for arkivet er relativt stabil, men bemanningen gir ikke rom for å hente inn etterslep, drive oppfølging og opplæring av saksbehandlere og liten mulighet til å utføre andre oppgaver tillagt arkiv-/arkivledelse.

Måltall:

Begjæring om innsyn i dokumenter, skal ikke overstige to arbeidsdager.

I 2008 behandlet sentralarkivet 13 innsynsbegjæringer. Gjennomsnittlig behandlingstid 0,7 dager.

Skatteoppkreverfunksjonen

Det er opprettet felles skatteoppkreverkontor for Kongsberg og Numedal. Kontoret holder til på Kongsberg og administreres av Kongsberg kommune. Samarbeidet er hjemlet i kommunelovens § 27.

Felles økonomifunksjon i Numedalskommunene, FØNK

Samarbeidet er en prøveordning gjeldende i 3 år, 2006-2008, vedtatt av kommunestyrene i juni 2004. Samarbeidet er hjemlet i kommunelovens § 27, hvor det kreves eget styre for samarbeidet. Styret består av rådmennene. Det er gjennomført 1 styremøte i 2008. Økonomisjefen er sekretær, har møteplikt og talerett.

Målsetting:

Økonomifunksjonen i Numedalskommunene skal fremstå som en profesjonell leverandør av informasjon og tjenester overfor sine brukere – internt og eksternt. Det skal legges vekt på samordning og utnyttelse av ressurser, bruk av teknologi/fellesløsninger/kommunikasjonsløsninger samt kompetanseheving – med sikte på å stimulere til en mer effektiv, kvalitativ og brukerorientert økonomifunksjon.

Økonomi:

Tekst	Utgifter	Inntekter	i %
Overføring fra Nore og Uvdal kommune (kontorkommunen)	5 566 715	-2 427 051	-41,7 %
Overføring fra Rollag kommune (deltaker)		-1 342 400	-23,0 %
Overføring fra Flesberg kommune (deltaker)		-1 910 900	-32,8 %
Overføring fra andre		-145 000	-2,5 %
Resultat avsatt til bundne fond		258 636	

Sum utgifter inneholder også vedlikeholdsavtaler og lisenser på økonomi- og rapporteringsprogrammene vi bruker.

Det er budsjettet med 250.000 kroner til oppgradering av agresso 5.4 til ny versjon 5.5. i 2008. Denne oppgraderingen er ikke foretatt, men vil bli gjennomført i 2009. Midlene er overført til 2009 og fremkommer i økonomioversikten som positivt resultat. Utgiftene holdes innen budsjettet ramme.

Utgiftene fordeles mellom kommunene med ett grunnbeløp på 400.000 pr kommune, resten etter aktivitet. Aktiviteten omfatter antall regnskapsbilag, utgående fakturaer og lønsmottakere.

Personal:

Antall ansatte: 9 ansatte, utgjør 8,5 årsverk

Alle er ansatt i Nore og Uvdal kommune med forskjellige oppmøtesteder og faste arbeidsplasser. 1 person har arbeidsplass i Rollag, 2 personer i Flesberg mens 6 personer har arbeidsplass i Nore og Uvdal.

Det ble utarbeidet gevinstplan som bl.a. inneholdt en planlagt reduksjon på 1,4 årsverk (fra 9,9 til 8,5 årsverk tilsvarende 15%) og som skulle realiseres i løpet av to år. Stillingsreduksjonen ble imidlertid gjennomført allerede fra oppstart pga naturlig avgang.

Det gjøres fortløpende vurdering av bemanningssituasjonen, intern fordeling av arbeidsoppgaver og riktig bruk av kompetanse på riktig sted.

Arbeidsområder

Følgende arbeidsområder er en del av fellesfunksjonen:

	Antall firma:	
Regnskap	9	3 kommuner, 3 kirkelig fellesråd, Numedalsutvikling, Rollag boligstiftelse, Nore og Uvdal kommuneskog
Lønn	7	3 kommune, 3 kirkelig fellesråd, Numedalsutvikling
Fakturering/innfordring	4	3 kommuner, Rollag boligstiftelse
Regnskap for overformynderi	3	3 kommuner
Budsjett/økonomiplan	3	3 kommuner
Rapportering (månedlig, tertial- og årsrapport)	3	3 kommuner

Numedal folkehøgskole (Idrettsskolen) er en del av Rollag kommunes regnskap fra 1.1.2008.

Samarbeidet som er en prøveordning i 3 år, 2006-2008 skulle vært evaluert i 2008. Dette er ikke gjennomført, men står som oppgave i løpet av våren 2009.

Arbeidsprogram 2008:

Status pr. 31.12.08

Større utredninger/arbeider	<ul style="list-style-type: none"> - Revidering av kommunens risiko-og sårbarhetsanalyse (ROS). - Gjennomføre medarbeiderundersøkelse blant kommunen ansatte (mal fra KS). - Planlegge og gi Rødberg skole gode IKT-løsninger. - Ulike IKT-prosjekt i Kongsbergregionen - Rekruttering til ledige stillinger. 	<p>Fortsatt under arbeid.</p> <p>Undersøkelsen vil bli gjennomført i 2009.02.27</p> <p>Fullført</p> <p>Prosjektdeltakelse.</p> <p>Noen tiltak er satt i gang.</p>
Planarbeider	<ul style="list-style-type: none"> - Kommunedelplan Nore og Uvdal Vest - Kommunedelplan Myrseth-Aannesgården - Kommunedelplan Nore og Uvdal Øst - Fylkesdelplan på Hardangervidda 	<p>Uendret status. Det foreligger innsigelse til planen</p> <p>Til 2. gangs høring. Fortsatt innsigelse fra fylkesmannen</p> <p>Gjennomføres med utgangspunkt i bestilling fra Miljøverndepartementet.</p>
Interkommunalt samarbeid	<ul style="list-style-type: none"> - Samarbeid om innkjøpskompetanse i Kongsbergregionen -Areal- og transportstrategi i Kongsbergregionen - Evaluere felles økonomifunksjon i Numedalskommunene (Fønkk). Prøveperioden utløper i 2008. 	<p>Evaluering vil skje i 2009.</p>
Nye reformer, lovendringer	<ul style="list-style-type: none"> - Ingen spesielle. 	

Målordikatorer:

	2007	Mål 2008	31.12.2008
Økonomi			
% avvik regnskap/budsjett	0 %	0 %	- 7 %
Medarbeidere			
Gjennomsnittlig stillingstørrelse pr ansatt	100 %	100 %	100 %
Sykefravær	2,45 % pr. 2. tertial	Under 3,0 %	2,3 %
Gjennomførte medarbeidersamtaler	40 %	100 %	100 %
Tjeneste			
Innsynsbegjæringer - offentlighetsloven - saksbehandlingstid	2 hverdager	2 hverdager	2 hverdager
Ambulerende skjenkebevilling - behandlingstid	2 hverdager	2 hverdager	2 hverdager
Elektroniske tjenester (selvbetjening)			
Antall elektroniske søknader på stillinger *	100 %	100 %	100 %
Elektroniske lønns slipper	-	60 %	Ikke gjennomført
Kommunedelplan, kart på nett	100 %	100 %	100 %
Kommunetilpassede tjenestebeskrivelser	100 %	100 %	Ikke prioritert
Samfunn			
Undersøkelse blant fritidsbeboere		1. halvår -08	Gjennomført av Næringssekskapet.

* Gjelder eventuelle ledige stillinger i sentraladministrasjonen.

Kommentarer:

- Regnskapet viser avvik i forhold til budsjettet – se egne kommentarer.
- Sykefraværet er redusert i forhold til 2007, og er nå under målsettingen på 3 %.
- Antall som søker på stillinger elektronisk totalt i kommunene er økende, men det er fortsatt et stykke igjen.
- Kommunedelplan på kartløsninger – under arbeid
- Kommunetilpassede tjenestebeskrivelser er ikke prioritert i 2008.

Fagavdeling for Skole, barnehage og kultur

Kommuneplanen gir mål og peker på utfordringer:

- Gode oppvekstvilkår, tilpassa opplæring og økt livskvalitet
- Full barnehagedekning
- Kulturskole som tar vare på og viderefører kulturelle tradisjoner
- Styrking av bevisstheten om kulturens betydning som grunnlag for bosetting, trivsel og næringsliv
- Stimulering til økt fysisk aktivitet

Lovgiver har gitt overordna mål for virksomheten for bl.a. bibliotek, barnehage, kulturskole, skole, skolefritidsordning.

Regnskap 2008:

	Budsjett vedtatt	Budsjett regulering	Regnskap	Avvik
Netto lønnsutgifter	38 703 588	3 053 636	43 598 608	-1 841 384
Sum andre utgifter	7 021 317	78 734	10 292 045	-3 191 994
Sum inntekter	-11 254 905	-800 000	-15 152 117	3 097 212
	34 470 000	2 332 370	38 738 536	-1 936 166

Som oversikten viser, så kommer sbk - sektoren ut med en ubalanse på 1.9 millioner i 2008. Den langt på vei enkleste forklaringa på mye av dette er at det ble brukt 1.164 millioner mer på skoleskyss enn budsjettet som følge av ombygginga av Rødberg skole. Dette burde vært forutsett og lagt inn i budsjettet for 2008. Dessuten er bare 450 000 kroner av i alt 900 000 i merutgifter til pensjon kompensert.

Forholdet er nok dessverre noe mer sammensatt og komplisert og vil berøre driftsrammene for 2009 i betydelig grad også.

Går en tilbake til 2007 var det samlede årstimetallet til spesialundervisning i kommunen på 3430 timer. I 2008 var dette steget til 6009 timer, noe som utgjør omkring 2.6 stilling. I lønnsmidler utgjør dette om lag 1.2 millioner. Dette er ikke søkt kompensert på noe vis i budsjettet. Nedgangen i elevtall og elevgrupper tar bare inn deler av dette, med den følgen at en tar med seg et overforbruk på lønn fra 2008 og inn i 2009. Dette forholdet arbeider en nå grundigere med, slik at en kan rapportere på sikrere grunnlag i innværende år.

Det er også en ubalanse mellom lønn og inntekter på barnehagene samlet på 110 000 kroner. Her ble bemanninga økt på de to største barnehagene for å kunne imøtekomme alle søknader og innfri kravet om full barnehagedekning, og en hadde også forutsatt et en skulle få noe på tredje tildeling av skjønnsmidler. Dette fikk vi ikke, men inntektene for 2009 derimot vil ligge noe høyere enn i 2008. På bakgrunn av årsregnskapet for 2008 kan en konkludere med at de store utfordringene våre ligger på lønn grunnskole.

Arbeidsprogram 2008 (vedtatt i SBK 16.01.08):

Større utredninger/arbeider	<ul style="list-style-type: none"> • Prosjekt oppgradering av uteområdet rundt Rødberghallen • Ombygging Rødberg skole.
Planarbeider	<ul style="list-style-type: none"> • Utviklingsplaner/årsplaner for enhetene.
Interkommunalt samarbeid	<ul style="list-style-type: none"> • Deltakelse i Kongsbergregionen, IKT. Programfag til valg i samarbeid med Numedalskommunene og Numedal vgs. • Samarbeid med Rollag om kjøp av kulturskoletjenester. • Initiativ til samarbeid mellom Numedalskommunene innenfor kultursektoren.
Nye reformer, lovendringer av betydning	<ul style="list-style-type: none"> • Implementering av Kunnskapsløftet i skolene. (økt timetall, krav til pedagogisk læringsmiljø) • Implementering av Barnehageløftet i barnehagene.
Utvikling av Rødberghallen som flerbrukshus.	<ul style="list-style-type: none"> • Utredning av fremtidig kultur- og filmtilbud.

Aktiviteter i 2008

Antall saker behandlet

	2004	2005	2006	2007	2008
Hovedutvalg SBK	16	26	24	37	29
- antall møter i hovedutvalget			7	8	8
Innstillinger til kom.st./formannsk.	7	4	3	7	1
Adm. etter delegasjon	86	71	75	101	83

Kunstutvalget har hatt 5 møter. Kunstprosjekt på Bergtun (keramikkfliser på vegg ved inngangsdør) er nesten ferdigstilt. Det fullføres med en liten tilleggsutsmykking sommeren 2009. Kunstprosjektet/skulpturene utenfor omsorgsboligene monteres våren 2009. Kunstutvalget har også vært på befaring på Rødberg skole og forslår utsmykking av uterommet ved inngangen. En finansieringsplan er utarbeida og søknad om tilskudd sendt til KORO(Kunst i Offentlige Rom). Kunstutvalget har også plassert stavkirkebilder som var en gave til kommunen i ulike offentlige rom

Kommunalt foreldreutvalg har hatt møter og har blant annet behandlet høring av organisering av skoledagen økt timetall på barnetrinnet og.

Virksomhetsplaner og årsmeldinger fra driftsenheter viser detaljerte oversikter over aktiviteter.

Allment kulturarbeid

Ungdommens kulturmønstring (UKM2008) ble avviklet i Numedalshallen med rekordoppslutning; 56 deltakere. 19 sceneinnslag, 19 kunstbidrag og 4 video. Flesberg, Rollag og Nore og Uvdal samarbeidet om arrangementet.

Kraftkonsert ble arrangert 14. juni i Numedalshallen i samarbeid med Statkraft. Henning Kvitnes var årets artist. Ca 250 tilskuere.

Middelalderuka 2008 ble arrangert 28. juli - 3.august med 35 arrangement i hele Numedal. Nore og Uvdal kommune hadde i 2008 hovedansvaret for utstillingen Hjertes fryd i Odmundhuset og middelaldermarked på Søre Kravik. I tillegg arrangerte kommunen fiskekveld i Nore og stod for aktiviteter på Bygdetunet hver dag gjennom uka. Kommunerepresentantene arrangerte åpningskonserten med Valkyrien Allstars på Flesberg bygdetun.

Kulturpris 2008 ble tildelt Eldbjørg Huseby. Prisen ble utdelt i forbindelse med kommunestyrets julemiddag på Trollstua. Omtale i lokalpressen i ettertid.

Folkebibliotek

Vi har hatt et godt kultur- og leseår igjen i Nore og Uvdal, skal vi dømme ut fra utlånstallene fra biblioteket:

	2006	2007	2008
Utlån bøker barn	5577	5513	5249
Utlån bøker voksne	8977	8863	9262
Sum utlån bøker	14554	14376	14511
Sum utlån andre media	8100	7590	8025
Totalt utlån:	22654	21966	22536

Venneforeningen ”Det er her du har venna dine” ble opprettet og stiftet 7. mai. I samarbeid med biblioteket har det vært ulike arrangementer i løpet av året.

Bygdebøker

Det er solgt bøker for vel 50.000,- kr. Tilbudskampanjer er kjørt i forbindelse med Bygdedagene og før jul.

Kulturskolen

Det gis undervisning til ca 85 elever – derav 9 i Rollag. Rollag kommune ”kjøper” fortsatt tjenesten hos oss. Individuell undervisning gis til ca 60 elever, resten i grupper.

Undervisningen omfatter bl.a. blåseinstrumenter, tangentinstrumenter, gitar, slagverk, hardingfele, rockeverksted, drama, bildekunst, torader.

Korps/skoler/barnehager ”kjøper” også tjeneste fra kulturskolen.

Lag og foreninger

Kulturmidler for over 400.000,- kr er delt ut til 29 lag og foreninger i 2008. Retningslinjene fokuserer på støtte til barn og unge. Det gis støtte til ordinær drift, drift av anlegg/hus, spesielle prosjekt og oppstart av nye lag.

Ungdomshus

I ungdomshuset drives ungdomsklubb – Grotta – for ungdommer i alderen 13 – 20 år (ca 100 medlemmer) og klubb for barn i alderen 10 – 13 år – Young Guns (ca 40 medlemmer). I tillegg til aktiviteter på klubben er det arrangert ulike temakvelder og bowlingtur til Geilo.

Opplæringstilbud fremmedspråklige

Hovedtilbudet er gitt i forhold til introduksjonslovens §§ 2 – 4 om rett og plikt til 300 timer norsk med samfunnskunnskap. I tillegg blir det gitt kveldsundervisning for fremmedspråklige arbeidsinnvandrere som ikke kan delta på fulltidsundervisningen. Innvandrere fra EØS-området har ikke rett til gratis språkopplæring og betaler en egenandel.

Frivilligsentralen

Frivilligsentralen er underlagt fagavdelingen for skole, barnehage og kultur med et driftbudsjett på 400.000,- I løpet av driftsåret fikk sentralen positivt svar på sin søknad fra staten, med et årlig tilskudd på 275.000,- Dette er et tilskudd som vil komme årlig i framtida. Daglig leder økte sin stilling til 100 % fra 1.august på bakgrunn av dette.

I sitt andre driftsår har Frivilligsentralen økt til 108 frivillige, fordelt på Natteravntjenesten, Barnevaktsentralen og frivillige som gjør enkeltoppdrag. De frivillige har betjent 552 oppdrag fordelt på 2165,5 timer med frivillig innsats. Dette utgjør nærmere 1,3 årsverk.

Frivilligsentralen har også pusset opp og flyttet inn i nye lokaler i 2008.

Barnehager

Barn i barnehager (telling pr. 15.12.):

	2004	2005	2006	2007	2008
Nore	18	14	10	10	9
Rødberg	61	63	63	59	62
Uvdal	41	47	45	43	44
Tunhovd	5	4	5	7	5
oppvektssenter					
Sum	125	128	123	119	120
Privat barnehage	5	0	0	0	0
Totalt	130	128	123	119	120

Målet om full barnehagedekning er nådd. Selv om totalt antall barn sakte men sikkert reduseres, har vi spesielt det siste året sett en endring i utnyttelsesgraden; barna søkes inn på et større tilbud enn tidligere. I tillegg har vi fått tilflyttet arbeidstakere til kommunen med behov for blant annet barnehageplass. Disse to forholdene til sammen har gitt oss utfordring i forhold til areal/innhold/organisering og disponering av ansatte. Brukertilfredsheten er imidlertid meget stor. Arbeidet med kvalitetsutvikling og kompetansebygging gjøres i tråd med statlige føringer i forhold til implementering av ny rammeplan, og parallelt med kommunens satsing på Reggio Emilia-filosofien. Kommunal strategi for kompetanseutvikling er førende for arbeidet.

Grunnskolen

Antall elever ved skolene i tidsrommet 2003 til 2008:

	2003	2004	2005	2006	2007	2008
<u>Ungdomstrinnet :</u>						
Rødberg skole	86	98	100	115	110	119
<u>Barnetrinn:</u>						
Nore	34	35	34	28	29	28
Rødberg	120	113	105	98	101	83
Tunhovd	21	15	18	18	17	13
Uvdal	98	98	93	90	99	91
Sum	359	359	350	349	356	334

Det er dessuten 5 barn fra kommunen som fikk/får sin opplæring i andre kommuner skoleårene 2006/2007, 2007/2008 og 2008/2009.

Antall elever pr. lærerårsverk (tall fra GSI):

	2003	2004	2005	2006	2007	2008
<u>Ungdomstrinnet:</u>	8,2	7,6	8,4	10,0	10,9	8,9
<u>Barnetrinnet:</u>						
Nore	7,5	7,9	7,7	7,3	6,5	6,1
Rødberg	12,6	12,6	11,5	8,8	11,3	6,9
Tunhovd	6,6	5,0	7,5	6,9	6,7	5,0
Uvdal	9,4	11,7	9,6	10,4	10,7	9,9

Forholdstallet gir opplysninger om personaltettheten. Høy personaltetthet indikerer at det kan brukes mer tid pr. elev, noe som igjen kan være indikasjon på kvalitet. **I tillegg kommer tid til assistenter** – hovedsakelig i forbindelse med spesielle tiltak samt i 1. klasse/førskolen.

All grunnskoleopplæring til barn og ungdom får sammenfattet i dette tjenesteområdet, også utgifter til pedagogisk/psykologisk tjeneste for alle over skolepliktig alder.

Ombygging av Rødberg skole har bidratt til et annerledes år med drift på tre ulike steder. Fra nyttår 2009 er lærere og elever tilbake i nyrenoverte lokaler, og Nore skole er tilbake med ”normal” drift.

Mangel på kvalifisert personale og arbeidskraft generelt har vært hovedutfordringen for skolene dette året.

Kompetanseutvikling for personalet i grunnsopplæringen drives i tråd med Kunnskapsløftet. Det er tildelt stipend til skoleansatte som er i gang med videreutdanning, blant annet har 5 lærere mottatt stipend for fullført videreutdanning. Statlige midler(øremerket) finansierer store deler av kompetanseutvikling innen Kunnskapsløftet.

Driften ved EKT Langedrag har ikke vært som forutsatt. Nedgang i belegget har ført til reduserte inntekter. Refusjon fra brukerkommunene dekker ikke de totale utgiftene til lærere og instruktører.

Skolefritidsordning (SFO)

Det er etablert SFO ved alle skolene med tilbud til elever på 1.- 4. årstrinn. Noe tilbud blir gitt i samarbeid med barnehagene.

	2006	2007	2008
Nore	9	10	8
Rødberg	20	23	13
Tunhovd	8	5	4
oppvektssenter			
Uvdal	21	27	22
Sum:	58	65	47

Antall brukere har gått en del ned det siste året, det skyldes blant annet mindre kull. Endring av antall undervisningstimer på småskoletrinnet og organisering av skoleuka påvirker oppholdstiden noe. Det har vært skolering av ansatte i SFO/skole i samarbeid med Idrettskolen i Rollag.

Skoleskys

Utgiftene har vært større enn normalt, blant annet som en følge av ombygging ved Rødberg skole. Dette er ekstra utgifter som det tilligger kommunen å dekke.

For mer omtale av områdene tilknyttet fagavdelingen vises det til Fagrapport SBK.

Konklusjon:

Fagavdelingen har bestrebet seg å få mest mulig aktivitet ut fra tildelte midler. Skolene og barnehagene utarbeider virksomhetsplaner som følges. Driftsenhetenes årsmeldinger gir fyldig oppsummering av et aktivt år slik omtalen av de enkelte rammeområdene viser. Det bør kunne konkluderes med at kommunen gir et godt kultur-, aktivitets-, opplærings- og barnehagetilbud der folk bor.

FAGAVDELING FOR HELSE, SOSIAL OG BARNEVERTJENESTEN

Avdelingens virksomhet er hovedsakelig hjemlet i

1. **Lov om helsetjenester i kommunene**, som slår fast at landets kommuner skal sørge for nødvendig helsetjeneste for alle som bor eller midlertidig oppholder seg i kommunen.
2. **Lov om barneverntjenester**: ved behov skal det settes inn hjelpetiltak i form av støttekontakt, hjemmekonsulent, besøkshjem, plass i barnehage, økonomisk stønad eller hjemmet settes under tilsyn. Hvis barnet over en tid ikke får en forsvarlig omsorg, må barneverntjenesten overta omsorgen.
3. **Lov om sosiale tjenester**, hvor kommunen gjennom sosialtjenesten skal gi råd og veiledning, samt finne tiltak som kan forebygge sosiale problemer i kommunen. Videre plikter tjenesten å gi hjelp til den som ikke har inntekt gjennom arbeid eller trygd. hjelp til bolig, forebygge rusmisbruk, ved behov sørge for plass i behandlingsinstitusjon. Sosialtjenesten er pålagt å finne støttekontakter for personer som trenger dette på grunn av funksjonshemming, alder eller sosiale problemer.

FORMÅL:

Avdelingen skal gjennom felles engasjement og innsats, bidra til å utvikle kommunen vår til et mellommenneskelig bærekraftig samfunn som sikrer innbyggerne best mulig livskvalitet og legge forholdene til rette for at innbyggerne i kommunen mestrer sine liv sammen med andre.

Økonomiske rammer:

	Budsjett vedtatt	Budsjett regulering	Regnskap	Avvik
Netto lønnsutgifter	8 536 676	578 148	10 547 310	-1 432 486
Sum andre utgifter	8 421 300	100 000	8 417 634	103 666
Sum inntekter	-1 353 720	0	-3 009 946	1 656 226
	15 604 256	678 148	15 954 998	327 406

Kommentarer til økonomi:

- Lønn: Fagavd. hadde overforbruk lønn på ca. 1.400.000. Dette kan forklares slik: vi har hatt store utgifter til vikarbyrå for innleie av leger i 2008. I tillegg endret vi stillingshjemmel fra turnuslege til kommunelege II fra august 2008, noe som medførte økte utgifter og frafall av turnuslegetilskudd, på til sammen ca. 500.000. Pensjonspremie ble ikke kompensert i sin helhet, dette utgjør en differanse på 300 000. Utbetalt lønn i fødselspermisjon: 260.000
- Overføringer. Selv om vi måtte redusere budsjettet med 150.000, går denne posten fortsatt i overskudd. : ca. 200.000 "spart" på økonomisk sosialhjelp; dette er delvis resultat av dreining av hjelpen fra direkte hjelp til rentefrie lån . NAV arbeid satser sterkt på arbeidstiltak, noe som gir reduserte overføringer til "passiv" sosialhjelp. I tillegg har vi fått refundert penger fra NAV Trygd som sosialkontoret har forskuttert. Økte utgifter støttekontakt: 60.000
- Salgsinntekter: ca. 140.000 overskudd: hovedsakelig pga. ca. 30.000 høyere inntekter på egenandeler legetjenesten enn budsjettet, ca. 50.000 merinntekt på reisevaksiner,
- Andre refusjoner: økte inntekter på ca. 1 400 000. Dette skyldes hovedsaklig: 350.000 i overført øremerket tilskudd psykiatri; 260.000 i fødselspermisjonspenger, 200.000 i tilbakebetalte utgifter til etablering NAV kontor og ca. 200.000 i merinntekter legetjeneste.

Personalinnsats

Formål	Antall årsverk		Antall personer	
	2007	2008	2007	2008
Administrasjon	1,4	1,4	2	2
Legetjeneste	4,0	4,0	4	4
Helsestasjon	2,5	2,5	3	3
Fysioterapijeneste	3,1	3,1	3	3
Folkehelsekoordinator	0,25	0,25		
Sosial/edruskap	2,3	2,3	2	2
Barnevern	2,6	2,6	3	3
Sum	16,15	16,15	17	17

Avdelingen har hatt flere utfordringer på personalsiden:

- Rekrutteringsproblemer for å få besatt turnuslegestillinger førte til en midlertidig endring i stillingene; turnuslegestilling ble inndradd og en ny midlertidig stilling som kommunelege II ble utlyst og besatt i august 2008.
- Lengre sykefravær i nøkkelstillinger, som vanskelig lot seg løse med vikarer

Dette viser sårbarheten i en liten kommune, med få fagfolk innen helse- og sosialtjenesten.

PRIORITERTE OPPGAVER I 2008:**LEGETJENESTEN:**

- Kurativ legetjeneste

År	2008	2007	2006	2005	2004
Pasientkontakter	11 203	11 415	11 091	10 679	10 310
-dagtid	7 971	7 998	8 349	8 251	7 828
-telefon	1 516	1 525	1 126	1 040	522
-legevakt	900	727	750	566	357
-sykebesøk	101	111	62	119	184
-sykebesøk, øyeblikkelig hjelp	224	325	189	188	187

Antall pasientkontakter er således konstant, men der har vært en økning i legevakt pasientkontakter på 24 %. Dette er en tendens som har vart lenge. Legevakt pasientkontakter har økt fra 357 i 2004 til 900 i 2008 altså en vesentlig økning av arbeidspresset på legevakt.

Antall sykebesøk øyeblikkelig hjelp har hatt en nedgang som kan forklares med en holdningsendring hvor man foretrekker at pasienter kommer til legekantoret hvor vi har flere diagnostiske hjelpemidler. Fra september 2008 har det vært felles legevaktjeneste i helgene i hele Numedal.

Dette har ikke vært uten startvansker og ikke helt på plass ennå, men forventes å kjøre optimalt i 2009. Dette har ført til et mindre legevaktspres på de faste leger.

Legedekningen har vært stabil i 2008 med bruk av langtidsvikarer fram til august 2008. Det ble søkt om fritak for turnuslege, og denne er besatt fra august med en kommunelege II i engasjementstilling. Dette har gitt en lenge ønsket stabilitet. Innleie av vikarleger i ferier, helger og ellers etter behov.

Helsestasjon/skolehelsetjenesten har hatt stabil legedekning.

Det har blitt en stabil og forbedret legedekning av sykehjemmet med 2 legedager ukentlig, noe som er vesentlig over landsgjennomsnittet. Det er gjennomført pålagte årskontroller.

Vi har startet ukentlige samarbeidsmøter mellom PRO-ledelsen og Kommunelege 1.

Vi har startet regelmessige ”individuell plan” møter med kommunelege 1 og relevante parter.

- Offentlig legearbeid kommunelege II stillingen:

- Vi har oppnådd betraktelige forbedringer i journalføringen og i kontinuiteten for oppfølgingen av beboerne på sjukeheimen.
- Helsestasjon/skolehelsetjenesten har hatt stabil legedekning.
- POSOM-planen ble vedtatt i 2005 og gruppen er konstituert; ressursgruppen er dannet og skolering foregikk i 2006. Planen ble revidert i 2008, en gruppe fagpersoner tok etterutdanningskurs i 2008.

FYSIOTERAPITJENESTEN:

Arbeidsoppgaver i fysioterapitjenesten:

□ Helsestasjon:

Screening/kartlegging av motorisk utvikling i forbindelse med rutinemessig kontroll av barn på 6 mnd, 1 år, 2 år og 4 år. Førskolesjekk av 6-åringer på vår-halvåret, samt screening av 5- og 8-klassingene med fokus på holdning og eventuelle andre vekstrelaterte problemstillinger. Alt i samarbeid med helsesøster og lege. 4-måneders gruppe som foregår på helsestasjon i samarbeid med helsesøster; informasjon om motorisk utvikling, utstyr til barn og sikring av barn i bil. Ca. 10 barn har fått oppfølging som følge av disse screeningene.

Arrangert fagtema om KISS/KIDD torticollis og Downs syndrom.

□ Skolehelsetjeneste:

Førskolesjekk av 6-åringer på vår-halvåret, samt screening av 5- og 8-klassingene med fokus på holdning og eventuelle andre vekstrelaterte problemstillinger.

Motorisk kartlegging av kommunens fire 1.klasser etter skolestart. Oppsummeringsmøter i samarbeid med helsesøster, logoped og kontaktlærer. Vi har i løpet av året gjennomført MFNU-test på 4 elever og ABC-test på 5 elever. I tillegg har vi hatt oppfølging av 11 elever både i etterkant av helseundersøkelser og via direkte kontakt hjem/skole.

□ Trening på resept:

Tilbud om trening på resept med stavganggruppe mandag. Se ellers rapport og gjennomføringsplan for folkehelsearbeidet.

□ Rehabilitering / Bergtun Omsorgssenter:

Fysioterapi- tilbud 3 dager per uke, med vekt på rehabilitering, opptrening samt formidling og tilpasning av hjelpemidler. Samarbeid med Rødberg Fysikalske for å kunne møte behov for opptrening av institusjonspasienter. Ukentlig samarbeidsmøte med personal og leder ved Korttids- avd. Deltakelse på brukermøter med pasient og pårørende. Deltakelse på ukentlig omsorgsteam med fagsjef PRO, saksbehandler, leder hjemmetjenesten, psykiatrisk sykepleier og lege.

□ Rehabiliteringsteam:

Kommunefysioterapeut er leder for rehabiliteringsteamet.

Månedlige møter med kommunelege 1, sosialkonsulent, psykiatrisk sykepleier, leder hjemmetjenesten PRO, pedagogisk konsulent og fysioterapeut. Oppfølging av rehabiliteringssaker, individuell plan o.s.v.

□ Kommunale planer:

Kommunefysioterapeut har deltatt i revidering av Ruspolitisk handlingsplan, kommunedelplan for idrett, fysisk aktivitet og friluftsliv, samt kommunedelplan for trafiksikkerhet.

Revidering av Rehabiliteringsplanen pågår.

□ Barn med funksjonsnedsettelse:

Ukentlig oppfølging av 10-12 barn med ulike diagnoser/forsinket motorisk utvikling.

Deltagelse i ansvarsgrupper rundt barna; koordinatoransvar for 3 av barna.

Ansvar også for formidling, utprøving og opplæring når det gjelder hjelpemidler i tilknytning til disse barna

□ Hjemmebehandling:

Kun enkelttilfeller av pasienter som har trengt behandling hjemme. En bruker med langtidsbehov har strukket seg over perioden mai til desember.

□ Svangerskapskurs:

To perioder med svangerskapskurs og en oppfølgingskveld etter fødsel, i samarbeid med jordmor.

□ **Ellers:**

Avholdt kurs i forflytningsteknikk for ansatte på Bergtun og for elever på Numedal videregående skole.

FOREBYGGENDE HELSEARBEID.

Målsetning for folkehelsearbeidet i Nore og Uvdal er å fremme folkehelse blant befolkningen i kommunen, slik det står i partnerskapsavtalen om folkehelse. Det er videre lagt vekt på at arbeidet skal være knyttet til konkrete, lokale utfordringer; bygge stein for stein, og ikke gape over for mye med en gang.

I tillegg til videreføring av arbeidet med kosthold og fysisk aktivitet blant barn og unge, samt treningstilbud på psykiatrisk dagsenter, er følgende prosjekter vært satsningsområder for kommunen i 2008.

□ **Transport prosjekt.**

Frivillighetssentralen jobber med muligheten for en minibuss som er tenkt å skulle senke terskelen for deltakelse på aktiviteter/sosiale tilstelninger ytterligere. I vår kommune er lange avstander og mangelfulle alternativer til transport for mange et problem. Skolene og barnehagene i kommunen hindres også ofte i å nytte kommunens ressurser/tilbud nettopp på grunn av knappe ressurser til transport. Frivillighetssentrale/kommunen er tenkt eier, men at de frivillige står for drift. De trenger i den sammenheng penger til både kjøp av buss, men også til sertifikat osv.

Samarbeid er også tenkt å involvere andre aktører, eks lag/foreninger og næringslivet osv.

□ **Aktivitetstilbud for alle?!**

Det finnes stort forbedringspotensiale, blant annet når det gjelder lavterskel aktivitet for voksne. Lag/foreningers bidrag må bli mer tydelig og synlig. Blant annet bruk av svømmehallen og mulighet for "offentlig" bad/svømming stoppet nettopp på grunn av manglende badevakt. Fokus på de gode løsninger, øke kompetansen og benytte Folkehøyskolen i Rollag mer bevisst som ressurs både når det gjelder kompetanse, men kanskje også knyttet til elever som trenger praksis eller godtgjørelse/lønn.

□ **Arbeidsliv**

Nore og Uvdal kommune er kommunens største arbeidsgiver, og har i 2008 deltatt i kompetanseprogrammet "Helsefremmende arbeidsplasser" i regi av Fylkesmannsembete, Arbeidstilsynet og fylkeskommunene. Forankring i kommunens administrasjon og ledelse.

□ **Kostholdskurs**

Gjennomføring av "Bra mat" kurs, høsten 2008, med god oppslutning.

□ **Røyking.**

Fortsatt samarbeid med Rollag kommune om røykeslutt kursleder. Har til nå vært svært dårlig oppslutning/interesse. Ønsker å jobbe for en røykfri kommune.

Fortsatt vansker med å få ungdomsskolen på banen når det gjelder FRI-programmet. Samarbeider også med ruskonsulenten i kommunen på området, og tenker dette kan være en viktig samarbeidspartner også videre i dette arbeidet.

□ **Kommunikasjon**

Har fått til fast avtale med Numedalsnett knyttet til informasjon rundt fysisk aktivitet og helse. Arbeid med å videreføre dette arbeidet også til andre kanaler, hvor blant annet Laagdalsposten forhåpentligvis kan bringes mer på banen. Samarbeid mellom kommunene i Numedal og Kongsberg.

□ **Prosjekt utemiljø Rødberg skole.**

Rødberg skole, barne- og ungdomsskole, har vært under ombygging i hele 2008 og i den forbindelse har skolegård/uteområde måttet vike for utvidelse av skolebygningene. Skolen har et flott naturområde rett i nærheten, som også fungerer som nærområde til både Rødberg barnehage samt boligområdene rundt. Her er det ønskelig å se på utvikling av dette som et flerbruksområde; blant annet har sykehjemmet også gangavstand til dette området. Det har vært fokus på å få de rette aktørene og samarbeidspartnerne på banen, og få til et samarbeidsmøte/idedugnadsmøte.

Folkehelsekoordinatoren har dessuten regionsansvar for folkehelsekoordinatorene i Kongsberg og Numedal.

HELSESTASJON:

	2008	2007	2006
Gravide som fullførte fødselsforberedende kurs	9	15	19
Nyinskrevne gravide kvinner som har møtt til svangerskapskontroll	17	28	26
Førstegangs hjemmebesøk innen 2 uker etter hjemkomst	15	24	24
Fullførte helseundersøkelser innen utgangen av 8. leveuke	19	17	24
Fullførte 2-3 års kontroller	20	24	27
Fullførte 4 års kontroller	25	24	37
Fullførte helseundersøkelser innen utgangen av 1. trinn grunnskole	19	40	32

Helsesøstertjenesten:

Arbeidsoppgaver i helsesøstertjenesten:

□ **Helsestasjon:**

- Hjemmebesøk til nyfødte, som i 2008 har vært 16 fødsler.
- Individuelle konsultasjoner, gjennomsnittlig 1 g pr mnd første leveår. Tettere oppfølging ved spesielle behov.
- Konsultasjoner ved rutinemessige kontroller i samarbeid med lege og fysioterapeut.
- Barselgrupper / Grupper ved 4 mnd m/fysio, 10 mnd m/ tannpleier.
- Ansvarsgrupper for barn med spesielle behov, også med koordinatrorolle for en del av barna, noe som krever store ressurser.

□ **Barnehagesamarbeid:**

- Oppfølging etter screeninger og konsultasjonsteammøter i kommunens barnehager.
- Samarbeidsmøter med Rødberg barnehage om kostopplegg og matserving innen barnehagen, i samarbeid med folkehelsekoordinator. Samarbeid med øvrige styrere i barnehagene også om kost og tilrettelegging ut fra sentrale retningslinjer, oppdaterte i 2007.

□ **Skolene:**

- Skolehelsetjenesten med faste trefftider er på alle skolene i kommunen. Det er geografisk delt mellom helsesøstrene, også ut fra arbeidsmengde. Erfaringer viser at når vi er mer synelige og tilgjengelige, blir vi oppsøkt og forespurt mer både av elever og lærere. Trefftidene varierer fra 1 – 2 g pr uke til 1 g. pr mnd
- Undervisning ved skolene i enkelte klasser med tema som kost, hygiene, pubertet m.m.
- Konsultasjonsmøter på alle skoler etter oppsatt plan 2 ganger pr. år. Gruppen er tverrfaglig sammensatt med barnevernskonsulent som leder, øvrige medlemmer er ped. rådgiver og helsesøstrene. PP.tjenesten kontaktes ved behov. I dette teamet gjennomgås evt. problematikk innen skolen (barnehagene) fra lærere, rektor eller foreldre selv.

□ **Bekjempelse av lus:**

Helsesøstrene har tatt ansvar for påminnelse om gjennomføring av Lusesjekk i løpet av helgene i uke 11 og 35. Informasjonsskriv til alle kommunens barn blir kopiert ut, og det blir sørget for lusekam til de familiene som trenger. Barnehage og skole står for utdeling og innsamling av svarslipper. Dette har fungert fint, vi tror at ca. 70 % har gjennomført lusesjekkene.

□ **Seksualveiledning/prevensjonsveiledning:**

- Ca 22 resepter utskrevet av helsesøstrene
- Blodtrykks oppfølging, ”angrepille”, henvisninger til lege er også flere ungdommer som får.

□ **Reisevaksinasjon:**

Konsultasjoner med reisende vaksinasjoner / rådgiving , ca 125 i 2008.(ca. 25% økning)

□ **Kompetanseheving / Kurs:**

- TaKT: tverrfaglig kompetanseheving for samarbeid rundt familier med barn med nedsatt funksjonsnedsettelse
- sertifisert som ICDP/ Foreldreveileder etter kurs i regi av Bufetat, Kongsberg, organisert foreldreveiledningskurs til spedbarnsforeldre 6 -12 mnd.
- NSHs konferanse om barn og unges helse , fysisk aktivitet , overvekt og rus bl.a.
- Diverse fagkurs , som er relevante til jobben (melk/melkeallergi , astma / allergi), tegn til tale, LISS/KIDD, CP konferanse, osv

Jordmortjenesten:

Antall fødsler: Det ble født 16 barn i 2008

Arbeidsoppgaver:

- ❑ Det ble arrangert to fødselsforberedende kurs
- ❑ Arrangert et En - dags PREP kurs (samlivskurs) for par.
- ❑ Hjemmebesøk etter fødsel: Alle får tilbud om hjemmebesøk etter hjemkomst. Stadig flere kvinner velger ”tidlig hjemreise” fra sykehuset, - ofte allerede andre, tredje dag etter fødsel. Kvinnen er fortsatt barselkvinne. Der det har vært nødvendig, ønskelig eller hensiktsmessig med flere hjemmebesøk, blir kvinnene fulgt opp tilrettelagt oppfølging.
- ❑ Pregravid veiledning, prevensjonsveiledning, uønsket svangerskap/etter abort samtaler, etterkontroll, kreftprøve og generell veiledning knyttet til friske kvinners helse tilbys alle kvinner i fertil alder.
- ❑ Fast opplegg for 10. klasse i ungdomsskolen og til alle i 1.klasse på videregående skole, samt fast treff tid på videregående skole. Er tilgjengelig pr. telefon og har utvidet trefftid på helsestasjonen for ungdommer som ønsker og trenger det for blant annet samtaler og oppfølging, også i samarbeid med BUP /PPT Kongsberg.
- ❑ sertifisert som ICDP/ Foreldreveileder etter kurs i regi av Bufetat, Kongsberg, gjennomført kurs for to grupper med småbarnsforeldre i samarbeid med helsesøster og barnsvernkonsulent.
- ❑ Gravide tilbys gratis akupunkturbehandling i svangerskapet og seks uker etter fødsel. Nå tilbys også akupunkturbehandling til kvinner i alle aldrer med problemer/plager knyttet til menstruasjon, overgangsalder, hormonelle ubalanser, stress, fordøyelse, gjentatte urinveis infeksjoner og ufrivillig barnløshet.

BARNEVERNTJENESTEN

	2008	2007	2006	2005
Antall registrerte barn	28	29	32	46
Antall undersøkelser Jf. bvl. § 4 - 3	14	18	14	15
Hjelpetiltak Jf. bvl. § 4 – 4	22	21	21	13
Frivillig plassert i fosterhjem/institusjon Jf. bvl §4 – 4, 5.ledd	1	2	1	1
Under omsorg Jf. bvl § 4 – 12	6	6	7	10
Atferdstiltak i institusjon Jf. bvl § 4 – 24	0	0	0	1
Akutt plassering Jf. Bvl	0	0	1	0

Antall barn registrert i barneverntjenesten holder seg på et stabilt nivå. I løpet av 2008 er det til sammen 28 barn som har mottatt hjelp i en eller annen form fra barnevernet. Pr 31.12.08 var antallet barn i tiltak sunket til 19. Det skyldes blant annet utflytting fra kommunen og noen som etter fylte 18 år har avsluttet sitt samarbeid med barneverntjenesten.

Antall bekymringsmeldinger og undersøkelser har gått noe ned. Totalt 16 nye meldinger i løpet av året, 14 ble undersøkt. To ble henlagt, hvorav en ble overført til annen kommune. Antall hjelpetiltak holder seg på samme nivå. Her har en det siste året hatt tiltak som har krevd mye både ressursmessig og økonomisk. Dette for å forebygge evt. omsorgsovertakelse. Her har kommunen store utfordringer i å finne egnede tiltak og ikke minst personer med kunnskap kompetanse til å kunne utføre tiltakene.

Nore og Uvdal kommune har pr. 31.12.08 omsorgen for 5 barn. Disse er alle plassert i fosterhjem. Et barn er frivillig plassert i fosterhjem/institusjon. Et barn ble i løpet av året tilbakeført til familien. Barneverntjenesten fremmet to saker for fylkesnemnda i 2008; en om omsorgsovertagelse og en om tilbakeføring. I den forbindelse benyttet en seg av advokatbistand. Det ble i 2008 leid inn ekstern konsulent i en sak. Man ser fortsatt at det å leie inn konsulent fører til mye ansvar og jobb på de faste ansatte.

Barneverntjenesten har opprettet et konsultasjonsteam med helsestasjonstjenesten og pedagogisk konsulent ved SBK – avdelingen. Konsultasjonsteamet har jevnlig drøftinger med samtlige skoler og barnehager i kommunen, minimum en gang pr halvår. Dette er et forebyggende tiltak.

Barneverntjenesten mener noe av nedgangen i bekymringsmeldinger kan skyldes at en ved dette konsultasjonsteamet kommer tidligere inn og tilbyr barn og foreldre hjelp på et tidligere tidspunkt.

Barneverntjenesten hadde i 2008 ansvaret for tilsynet av 6 barn, fosterhjemsplassert i vår kommune. Fire av disse kommer fra andre kommuner, to fra egen kommune. Det er pr. 31.12.08 oppnevnt tilsynsfører for alle, men vi fikk dessverre ikke gjennomført mange nok tilsyn i 2008, da det har vært en utfordring å få tak i tilsynsførere. En har som mål for 2009 at alle besøk skal gjennomføres.

Utviklingen i Nore og Uvdal følger samme tendens som barneverntjenestene generelt i Norge. En ser at det i stor grad er behov for barneverntjenestens oppfølging og hjelp.

Barneverntjenesten i samarbeid med helsestasjon, videregående og ungdomskolen påbegynte høsten 2006 utdanning for et forebyggende skoleprogram kalt MOT. Det skal være to personer som skal gjennomføre programmet i videregående skole og to i ungdomsskolen, en fra skolen og en fra vår fagavdeling. En har stor tro på at dette vil være med på å styrke ungdomsmiljøet i kommunen til en positiv utvikling. Det har vært vanskelig å få til et samarbeid med ungdomsskolen, hvor tiltaket dessverre ikke er startet.

To av barnevernsansatte ble sertifisert som ICDP/ Foreldreveileder etter kurs i regi av Bufetat, Kongsberg.

SOSIALTJENESTEN:

September 2008 ble kommunens sosialtjeneste en del av NAV Numedal, Nore og Uvdal. Året var preget av hektisk møtevirksomhet og kompetanseheving for å kunne møte de nye utfordringene og oppgavene som ble lagt til det nye NAV kontoret.

I tillegg til de ”vanlige” oppgaver som opplysning, råd, veiledning og økonomisk sosialhjelp er også rusforebyggende arbeid og saksbehandling om Husbankens virkemidler lagt til NAV kontoret.

Vi har sett en sterk økning av behov for gjeldsrådgivning, både til brukere som mottar sosialhjelp, men også brukere som ikke mottar økonomisk hjelp. Finanskrisen har bidratt til en økning i antall arbeidsledige, noe som førte til et økt behov for både veiledning og annen bistand.

Totalt har **40** husstander mottatt økonomisk stønad i løpet året. Utviklingen de senere år ser slik ut:

	2008	2007	2006	2005
Antall husstander på sosialhjelp	40	44	71	68

I tabellen nedenfor finnes en oversikt over gjennomsnittelig utbetaling pr husstand pr år, hvor mange saker som er behandlet i lov om sosiale tjenester samt hvor mange utbetalinger som er gjennomført pr år, de tre siste årene.

År	Gj. snitt utb. pr husstand	Antall saker behandlet	Antall utbetalinger
2008	Kr. 25.916	298	846
2007	Kr. 20.533	252	528
2006	Kr. 19.602	382	1013
2005	Kr. 24.806	398	1364

Inndeling av sosialhjelp etter alder

	2008	2007	2006
18-24 år	4	9	21
25-44 år	20	17	29
45-66 år	15	16	19
67 år >	1	2	2

Inndeling av sosialhjelp etter stønadstid

	2008	2007	2006
1 mnd	8	15	26
2-3 mnd	9	11	18
4-6 mnd	11	7	17
7-9 mnd	3	3	4
10-11 mnd	1	3	5
12 mnd >	8	5	1

Fagavdelingen satser på rus- og rusforebyggende arbeid.

Antall unge rusmisbrukere i aldersgruppen 20-30 år har vært stabil. Det som har vært utfordringen er leilighet / hybel til rusmisbrukere. Grunnet gjennomsliktig bygdesamfunn, er det få muligheter på det private markedet. I følge lov om sosialtjenesten er vi forpliktet til å finne midlertidig husvære til vanskeligstilte.

I det forebyggende arbeidet samarbeider vi med ungdomsskolen, videregående skole og politi. Sosialtjenesten er med i helsestasjon for ungdom i forhold til rus, samt trefftid på Numedal Videregående Skole. Vi bruker ansvarsgrupper som verktøy for å bedre samarbeidet mellom de forskjellige instanser.

Det tverrfaglige forebyggende rusteamet som ble etablert i 2005 videreføres.

Tverrfaglig gruppe på Numedal Videregående skole er i utvikling og videreføres. På grunn av etableringen av NAV kontor har dette arbeidet dessverre måttet nedprioriteres. Det satses på at arbeidet tas opp igjen i begynnelsen av 2009. Fordelen med den nye organiseringen i NAV er at det kan gis et mer helhetlig tilbud til brukerne, spesielt for de vanskeligstilte. Man unngår i større grad at brukerne må gå fra kontor til kontor.

Støttekontakt:

10 voksne og 2 barn har hatt støttekontaktilbud 2008

UTFORDRINGER FOR FAGAVDELINGEN FOR HELSE, SOSIAL OG BARNEVERN I 2009:

- øke samarbeidet med andre fagavdelinger, for å kunne nå felles målsetninger om økt helse og trivsel i kommunen
- øke satsingen på barn og ungdom i kommunen; særlig satsingen på det forebyggende arbeidet, på tvers av fag og avdeling og i samarbeid med ikke kommunale instanser og frivillige lag/foreninger
- etableringen av NAV kontor, lage gode samarbeidsrutiner med øvrige ansatte

Spesifikke utfordringer og satsingsområder for 2009, per tjeneste:

Legetjenesten:

- evaluering av ny vaktordning
- forebygging av livstilssykdommer
- Hospitering på akuttavdeling ved et stort sykehus.
- Ivareta framskrittene en har gjort på sjukeheimen med stabil og godt fungerende tilsynslegeordning og rutiner for journalføring.

Fysioterapitjenesten

- Møte nye utfordringer i forhold til økning av barn med ulike diagnoser og funksjonsnedsettelse. Øke fagkunnskapen.
- Økt kvalitetssikring av tjenesten, bl.a. gjennom innføring av journalprogram som dokumentasjon for fysioterapitjenesten.
- Bedre samarbeidsrutiner med andre faggrupper knyttet til rehabilitering.
- Fortsette tverrfaglig samarbeid ang. familier med barn med funksjonsnedsettelse. Opprettelse av koordinerende enhet for habilitering/ kommunalt Habiliteringsteam.

Forebyggende helsearbeid:

- Få Frisklivsresepten/ Frisklivstilbudet mer kjent og innarbeidet. Målsetning på 5-10 personer på gruppetilbudene.
- Fortsette arbeidet med kosthold også inn mot de andre barnehagene, samt videreføre satsningen inn i skolen. Forsøke å få FRI (røykesluttprogram) inn i ungdomsskolen
- Få folkehelseperspektivet inn i kommunens planverk; synliggjøre nasjonalt og regionalt fokus på helsefremmende og forebyggende arbeid som en del av kommunal planlegging.

Helsesøstertjenesten

- videreføring av satsing på helsestasjon for ungdom
- fortsatt fokus på økning i antall barn med overvekt; satse på en tverrfaglig tilnærming
- videreføring av TaKT, foreldreveiledning og MOT

Jordmortjenesten

- Fortsatt satsing på ungdom/helse (begge kjønn) ved blant annet å være et lavterskel tilbud for henvendelser/informasjon/veiledning og praktisk hjelp.
- Fortsette foreldreveiledning og arrangere kurs for foreldre med de minste barna.
- Videreutvikle akupunktur behandlingstilbudet til flere kvinner.

Barneverntjenesten:

- Komme i gang med MOT programmet ved ungdomskolen. Barneverntjenesten og helsestasjon samarbeider om dette.
- Tverrfaglig konsultasjonsteam med kommunale hjelpeinstanser og BUP Kongsberg
- Utvikle mer strukturert samarbeid med barneverntjenesten i Rollag – Flesberg
- Utvikle samarbeidet i barnevernnettverket i Kongsbergregion
- Rullering av fosterhjemspan
- Igangsette arbeidet med forebyggende plan for barn og unge
- Videreføre arbeidet med internkontroll

NAV- Sosialtjenesten:

- Arbeide med å utvikle et godt fungerende NAV kontor prioriteres
- tverrfaglig gruppe på Numedal Videregående Skole, samarbeid med lensmannsetaten om rus
- satsing på å finne boligløsninger til vanskeligstilte, særlig rusmisbrukere i kommunen
- Bidra med gjeldsrådgivning.
- Videreføring av satsing på bruk av Husbankens virkemidler
- Fokus på boligsosialt handlingsplan

Målindikatorer:

	2006	2007	2008	Mål 2009
Økonomi				
% avvik regnskap/budsjett	+0,96%	+2,3 %	+1,97%	0%
Medarbeidere				
Gjennomsnittlig stillingstørrelse pr ansatt	0,88	0,90	0,95	0,95
Sykefravær		5,35 %	2,58%	3,0%
Gjennomførte medarbeidersamtaler	--	100 %	50%	100%
Tjeneste				
Legetimer pr. uke pr. beboer i sykehjem	0,38	0,40	0,38	0,40
Andel netto driftsutgifter barnevern til barn som bor i opprinnelig familie	17,5	15,9	31,2	Vurdere mulige reduksjoner
Andel netto driftsutgifter barnevern til barn som bor utenfor sin opprinnelige familie	48,9	48,9	35,0	vurdere mulige reduksjoner

	2006	2007	2008	Mål 2009
Søknadsskjema økonomisk sosialhjelp Søknadsskjema bostøtte			Tilgj. Skjema på kommunens hjemmesider, utsatt pga NAV reformen	Tilgjengelige skjema på kommunens hjemmesider
Oppdatering/ utarbeiding av nettsidene		Fagavdelingens tjeneste tilbud gjennomgås og kvalitetssikres	Fagavdelingens tjeneste tilbud gjennomgås og kvalitetssikres	Fagavdelingens tjeneste tilbud gjennomgås og kvalitetssikres

Arbeidsprogram 2008:

Større utredninger/arbeider		Kommentarer 31.12.2008
Planarbeider	Evaluering psykiatriplan	Ligger på vent, ansvar for koordinering av evalueringen ligger hos PRO.
	Evaluering alkoholpolitisk plan	Evaluert og vedtatt i kommunestyret i april 08.
Interkommunalt samarbeid	Kompetanseheving barneverntjenesten region Kongsberg	Vi fortsetter det regionale samarbeidet. Nettverket har utarbeidet forslag til felles koordinator for barneverntjenestens nettverksarbeid, med forslag til økonomisk dekning for utgiftene knyttet til dette. Kommer opp som sak våren 2009
Nye reformer, lovendringer av betydning	NAV, innføring og oppstart i høsten 2008	Oppstart 11.09.2008. Offisielle åpning 2. oktober 2008. Fortsatt en del innkjøringsproblemer, jobber videre med å finne gode strukturer og rutiner i 2009.

FAGAVDELING FOR Pleie, rehabilitering og omsorg

	Budsjett vedtatt	Budsjett regulering	Regnskap	Avvik
Netto lønnsutgifter	43 321 000	2 095 644	47 066 633	-1 649 989
Sum andre utgifter	6 943 000	-250 000	6 370 119	322 881
Sum inntekter	-8 655 900	1 275 000	-7 552 747	171 847
	41 608 100	3 120 644	45 884 005	-1 155 261

Prioriteringsindikatorer KOSTRA (KOMMUNE-STAT-RAPPORTERING 2008 pr 170309, ureviderte tall.

Prioriteringsindikatorer	Nore og Uvdal 2007	Nore og Uvdal 2008	Lands snitt 2008	Gj.snitt Buskerud 2008
Netto drift pro av kommunens totale netto drift (%)	40,6	37,4	35,7	36,7
Korrigerte driftsutgifter pr mottaker av kommunale pleie og omsorgstjenester (kr)	298.292	315.908	299.321	296.007
Netto driftsutgifter pr innbygger 80+(kr)	250.933	270.732	267.298	262.397
Netto driftsutgifter til kjernetjenester til hjemmeboende pr innbygger(kr)	9.076	8.898	5.874	6.104
Netto driftsutgifter til pleie og omsorg i institusjoner pr innbygger(kr)	8.383	9.834	5.191	5.083
Plasser i institusjon i prosent av innbyggere 80+	20,6	21,1	18,5	15,7

Tiltak som ble startet i PRO ved årsstart 2008 var forårsaket av et høyt aktivitetsnivå i fagavdelingen i 2007. Aktivitetsnivået ble nedjustert gjennom året for at 2008-budsjettet skulle holdes.

Det er likevel et **negativt avvik** på regnskapet.

Årsken til det negative avviket er:

Utgifter:

- Bundne driftsutgifter som følge av høy prosentandel av plasser i institusjon.
- Høye driftsutgifter som følge av at kommunen er stor i utstrekning. Det forbrukes ca 2 stillinger pr uke kun i kjøretid.
- Lav andel årsverk i brukerrettet tjeneste med fagutdanning, gir økte driftsutgifter på annen løn, dvs overtid og ekstravakter, samt utgifter til vikarbyrå.
- Reguleringspremie KLP kr 470.000.
- Epidem Norovirus fravær ansatte, kr 750.000.
- Lærlinger: (2008) kr 80.000. Ikke lagt inn i driftsutgiftene.

I tillegg er følgende tiltak basert på forhandlinger ikke lagt inn i driftsutgiftene:

- Frikjøp tillitvalgte (årsbasis): kr 350.000
- Seniorpolitiske tiltak(årsbasis): kr 300.000
- Kronetillegg, hjelpepleiere, sykepleiere (årsbasis):kr 350.000
- Utgifter til leasingbiler. Lagt inn kr 180.000 i opprinnelig budsjett, kostnader 599.000

Inntekter:

Korttidsplasser: 958 ledige liggedøgn korttidsplasser. Reduserte inntekter kr 113.044

Hjemmehjelp: En rekke brukere har mange hjemmehjelptimer de ikke betaler for, fordi dersom husstandens samlede skattbare nettoinntekt før særfradrag er under 2 G, skal samlet vederlag for tjenester som nevnt i § 8-1 ikke overstige et utgiftstak på kroner 150 pr. måned.

Redusert inntekter kr 237.435.

Internkontroll for oppfølging av økonomi:

- Tertialrapporter
- Skriftlig rapportering til rådmannen hver måned gjennom Agresso Business Services.
- Avvik økonomi er rapportert i møter med rådmannen..
- Faglige og økonomiske vurderinger foretas hver uke ved vurderinger av tjenestetilbudet i Omsorgsteamet. Vedtatte standarder og kriterier benyttes som redskap for vurderingene.

Administrasjon Fagavdeling pleie rehabilitering og omsorg:

De viktigste utfordringene for fagavdelingen i 2008 kan oppsummeres slik:

- Økte krav til saksbehandling og forvaltning
- Gjennomføring av ny omsorgsstruktur fra institusjonell og sykdomsfokusert driftsform til hjemmebasert driftsform med mer individualisering av tjenestene, med fokus på mestringsmuligheter. involvering av 150 ansatte.
- Nedjustering av aktivitetsnivå, forventningsavklaringer.
- Knapphet på omsorgsytere
- Norovirus.
- Analyse av fagavdelingen
Et eksternt konsulentfirma Ressurscenter for omstilling i kommunene har i 2008 foretatt en gjennomgang av pleie, rehabilitering og omsorg, og gjort vurderinger av av forholdet mellom funksjonsnivå og ressursinnsats i omsorgstrappa. Rapporten danner grunnlaget for Overordnet plan /sektorplan vedtatt i kommunestyret oktober 2008. Hovedmål for planen: *Nore og Uvdal kommune skal bidra til å gi brukere i alle aldersgrupper en god omsorg.*
- Utredning av ansatte i deltidsstilling sitt behov for å øke stilling. 27 personer ønsket utvidelse. For driften var det mulig å gjennomføre dette for 25 personer.
- Konsekvens av sykehusreformen. Endringer i forvaltningsstrukturen i sykehus.: Faglige og ressursmessige utfordringer i forbindelse med endret utskrivingspraksis, og en gradvis forskyvning av økt medisinsk ansvar fra stat til kommune, gir økonomiske og faglige utfordringer.
- Prisjustering av utgiftsposter. Det ble i 2008 lagt inn 5 % prisstigning på Utgiftspostene. Økningen kan synes lav.
- Prisjustering av egenandeler. Det ble i 2008 5 % økning i egenandeler, dette som en konsekvens av deflator for prisstigning. Økningen kan synes lav.

Forvaltning/saker i fagavdelingen:

	2007	2008
HSO	4	8
Klientutvalg	0	26
Enkeltvedtak brukere	472	412
Klagesaker brukere	0	27
Enkeltvedtak personal	16	27

Samarbeid:

Fagavdelingen har hatt samarbeid med Helse Sør, Helse Blefjell på følgende saker:

- Samarbeidsavtale mellom primær-og spesialisthelsetjenesten i lokalsykehusområdet for Blefjell sykehus somatikk og psykiatri.
- Hospiteringsavtale for sykepleiere. Dette har gitt økt kompetanse for sykepleierne, og vært svært vellykket.

Fagavdelingen har hatt samarbeid med Kongsbergregionen på følgende saker:

- Kvalitetsutvikling.

Fagavdelingen har hatt fast samarbeid med Numedalskommunene på følgende saker:

- Rehabilitering,
- Palliasjon/smertelindring
- Demensomsorg
- Psykiatri

Håndtering av HMS i fagavdelingen

IA avtale: Nore og Uvdal kommune har inngått avtale om et mer inkluderende arbeidsliv, og gjennomfører dette.

Nore og Uvdal kommune v/Fagavdeling pleie rehabilitering og omsorg har inngått avtale med Rødberg fysiskalske institutt om leie av behandlingsbasseng og treningsrom for alle ansatte.

Medbestemmelse: Fagavdelingen har hatt faste møter med organisasjonene i 2008. Et godt samarbeid mellom arbeidsgiver og og tillitsmannsapparatet gir de beste resultater for driften i PRO.

Arbeidsgiver har i tillegg samhandlet med vernetjenesten og organisasjonene om følgende:

- Lederroller og lederoppgaver gjøres tydelige ut fra perspektivet – nærværende lederskap..
- Ved arbeidsplanlegging og organisering prøver ansatte og ledere i fellesskap å finne arena og rom for faglige diskusjoner, i tråd med verdigrunnlag og ønsket praksis.
- Utrede ansatte i deltidsstilling sitt behov for å øke stilling.

Utdanningskapasitet med stimuleringsiltak fra Nore og Uvdal kommune: Tilskudd til 15 personer som har tatt utdanning innen hjelpepleie

Personalinnsats 2008:

	Antall årsverk		Antall personer	
	2007	2008	2007	2008
Administrasjonen	3	3	3	3
Fellesressurser	13,50	13,5	17	17
Pleie og omsorg	70,6	70,6	129	123
Vikarer			ca. 7	ca. 7
Sum	87,1	87,1	ca. 156	ca. 150

Drift Fagavdeling pleie rehabilitering og omsorg:

Kvalitetsindikatorer KOSTRA (KOMMUNE-STAT-RAPPERING) 2008 pr 170309 ureviderte tall.

Kvalitetsindikatorer	Nore og Uvdal 2007	Nore og Uvdal 2008	Lands snitt 2008	Gj.snitt Buskerud 2008
Andel plasser i tilrettelagt enerom med bad/wc	100	100	66,4	59,6
Plasser i institusjon i prosent av innbyggere 80+	20,6	21,1	18,5	15,7
Andel innbyggere 80+ som er beboere på institusjon	16,5	17,4	13,9	11,6
Mottakere av kjernetjenester til hjemmeboende pr 1000 innb. 80+	397	405	352	369
Legetimer pr. uke pr. beboer i sykehjem	0,38	0,38	0,34	0,38
Andel årsverk i brukerrettet tjeneste med fagutdanning	62	65	72	70
Fysioterapitimer pr uke pr beboer i sykehjem	0,36	0,40	0,32	0,34
Andel fravær brukerrettede tjenester (%)	9,0	7,9	11,2	12,2

Tjenestetilbudets innhold 2008:

Tjeneste	Målgruppe
Institusjon: Sykehjemdrift,	Innbyggere med rettslige krav på tjenester ut fra individuelle behov.
Hjemmebasert omsorg: Omsorgslønn, avlastningslønn, vaktmestertjeneste, hjemmebaserte tjenester, psykiatri, tildeling av omsorgsbolig, avlastning, korttidsplasser, rehabilitering, hjelpemiddelformidling, matombringing, TT-billetter, sentral for trygghetsalarmer	Innbyggere med rettslige krav på tjenester ut fra individuelle behov.
Fellestjeneste: Varmmatombringing, kjøkkentjeneste, renhold, aktivitetstjeneste, servicesenter og dagsenter psykiatri, telefonkontakt	Innbyggere med rettslige krav på tjenester ut fra individuelle behov.

Aktivitet 2008

	2006	2007	2008
*Hjemmesykepl. Besøk	24 215	31 613	59 492
Brukerstyrt personlig assistent		1	2
Psykiatri besøk	1 625	1 585	1 567
Hjemmehjelp . Besøk	7 830	9 010	9 514
Antall hjemmehjelpsbrukere	105	103	104
Ligged. Inst.	7 151	11 350	11 795
Ligged. Korttidsopphold, avlastning,	11 613	2 546	2 693
Sum Inst, korttidsopphold, avlastning,	18 764	13 896	14 488
Døde inst.	20	19	15
Antall varmatombringing	4 324	10 700	9 548
Registrerte brukere ambulering vaktmester	43	41	45
*Psyk. Dagsenter. Besøk			341
*Servicesenter Bergtun. Besøk			613

*Hjemmesykepl. Besøk, økning grunnet endring fra institusjonsbasert til hjemmebasert omsorg

*Psyk. Dagsenter. Besøk, statistisk telling startet 010108

*Servicesenter Bergtun. Besøk, statistisk telling startet 010108

Kvalitetsindikatorer KOSTRA og Aktivitet 2008 synliggjør:

- Nore og Uvdal kommune er over gjennomsnittet på de fleste kvalitetsindikatorene i KOSTRA
- Dreining fra institusjonsbasert til hjemmebasert omsorg i forhold til kjernetjenestene i hjemmetjenesten, samt varmat og ambulering vaktmester.

- I tråd med statlige føringer økt fokus på kosthold jfr varmmatombringing.
- Nore og Uvdal kommune har lav andel årsverk i brukerrettet tjeneste med fagutdanning. Dette er bekymringsfullt sett i forhold til samhandlingsreformen

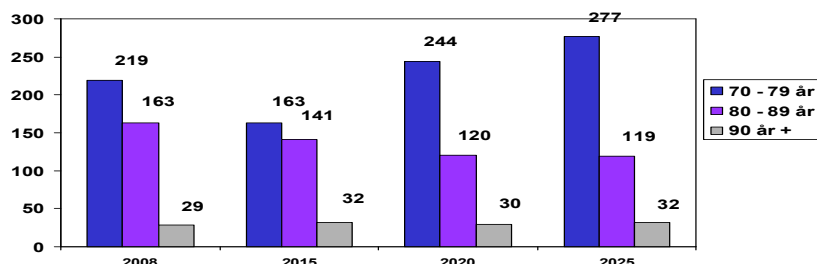
Utviklingstrekk:

Befolkningstall Nore og Uvdal kommune for 2006 fremskrevet til 2010, 2015, 2020 og 2025

(per 1. januar det aktuelle år)

År	67-79 år	80-100 år
2006	304	197
2010	267	179
2015	285	173
2020	338	150
2025	371	151

Befolkningsutviklingen i Nore og Uvdal kommune – middels vekst og aldring



Ut fra beregnet middels vekst i folketall og middels aldring i befolkningen fram mot 2025, viser prognoser en forventet nedgang i antallet innbyggere over 80 år. Nedgangen fram til 2025 er på hele 21 % (41 personer) fra 2008 til 2025. Dersom alle prognoser slår til, vil behovet for god pleie og omsorg ved livets slutt være stort.

Nedgang i folketallet og særlig nedgangen i aldersgruppen over 80 år, vil føre til reduserte statlige overføringer til kommunen, dersom dagens objektive kriterier legges til grunn. .

Nedgangen i antallet eldre over 80 år er større enn gjennomsnittlig i landet i perspektivet fram til 2025. Nedgangen varer lenger enn gjennomsnittlig. De fleste kommunene opplever en økning i populasjonen 80+ fra 2020, mens Nore og Uvdal har stabilitet fram til 2025.

De fleste kommuner har økning i aldersgruppen over 90 år stort sett i hele perioden fra 2010 til 2025. Nore og Uvdal har ikke vekst, antallet er nokså stabilt. En liten tilflytting av eldre i forbindelse med ”hyttekommunen” Nore og Uvdal, vil gjøre utslag. Dersom prognosene slår til, vil andelen innbyggere over 80 år være like stor i Nore og Uvdal i 2020 som den i dag er i kommunegruppen, ca 6 %.

Fellestjenester (kjøkken, renhold, vaskeri, aktivitørtjeneste):

Renhold og vaskeri bygger tjenesten på kompetanse om hygiene og trivsel for den enkelte bruker.

Kjøkkenet bygger på tilstrekkelig kompetanse i å sikre at blant annet pasientenes matinntak blir observert, og at det blir iverksatt tiltak for å unngå feilernæring og underernæring.

Det har blitt lagt ned mye tværfaglig engasjement i forhold til dagsenter psykiatri. Dagsenteret har økende deltakelse, og er et godt tilbud for brukere.

Aktivitørene er en svært viktig del av trivselskapende og forebyggende arbeid, både på sjukeheimen og ute på bygda. Servicesenteret ved sjukeheimen har god deltakelse, en del hjemmeboende benytter seg av dette tilbudet, og kjøper også middag.

Inventar og utstyr

På kjøkken renhold og vaskeri begynner det å bli en del tretthetsfeiler på maskiner og utstyr, slik at det har vært nødvendig med utskiftning.

Institusjon og hjemmebasert omsorg:

Endring i forvaltning sykehus

For Nore og Uvdal kommunes vedkommende er det merkbart at staten har overtatt sykehusdriften, med økt krav til effektivisering, og derav større krav og høyere terskler for kommunen i forhold til:

Innskrivning i sykehus, dette har spesielt vært merkbart i forhold til:

- bruk av institusjonsplasser ved sjukeheimen/"B-sykehus".
- psykiatrien, svært høy terskel for innleggelse, derav økte krav til omsorgstjeneste/psykiatrien med fastvaktsystem og økte hjemmebesøk
- økte krav til hjemmebasert omsorg.

Utskrivning fra sykehus, dette har spesielt vært merkbart i forhold til:

- økt krav til kompetanse
- økning i utgifter til medisiner og medisinske forbruksvarer
- økning i utgifter for skyss, til utredninger, dagbehandlinger m.v
- brukere blir skrevet raskt ut fra sykehus, institusjonsplassene blir brukt med mye sirkulasjon psykiatrien, svært høy terskel for innleggelse, derav økte krav til omsorgstjeneste/psykiatrien med fastvaktsystem og økte hjemmebesøk
- økte krav til hjemmebasert omsorg.

Selv om eldre fortsatt utgjør over 2/3 av brukerne av pleie- og omsorgstjenesten, er nesten 30 prosent av brukerne yngre mennesker (under 67 år) med nedsatt funksjonsevne, rusmisbrukere, personer med psykiske lidelser og andre som bor i egen bolig og har behov for assistanse fra kommunen. Dette er brukere som ofte har omfattende bistandsbehov, og som stiller nye krav til de ansatte i tjenesten både mht. kompetanse, samhandling med andre instanser internt i kommunen og andre forvaltningsnivåer spesielt sykehus, noe som er en utfordring!

Kompetanse og rekrutteringstiltak

Det er tidvis svært store utfordringer knyttet til rekruttering av sykepleiere og hjelpepleiere/ omsorgsarbeidere til Nore og Uvdal. Sammenlignet med kommunene i Buskerud har Nore og Uvdal lavest andel årsverk i brukerrettet tjeneste med fagutdanning. Det ble derfor i budsjettet for 2008 lagt inn kr 2.200.000 som eget tiltak for å dekke utgiftene til innleie via vikarbyråd. Denne løsningen var anslått til å koste det dobbelte av ordinær lønn.

I budsjettet for 2008 ble det videreført fra 2007 kr 270.000 til hospiteringsavtale med Helse Blefjell.

Det legges opp til hospitering 2 uker per år for hvert sykepleierårsverk. Tiltaket er knyttet til lønn (vikarutgifter), reise og opphold. Ved siden av faglig oppdatering av sykepleiere i et større fagmiljø, blir også tjenestetilbudet i Nore og Uvdal bedre gjennom økt samarbeid mellom pleie og omsorg og sykehus.

Norovirus

Norovirus er en av de viktigste årsakene til utbrudd av mage-tarminfeksjoner i industrialiserte land. Viruset forekommer bare hos mennesker og finnes altså ikke fritt i naturen eller hos dyr.

Smittemåter

Norovirus er meget smittomt og er ofte ansvarlig for utbrudd i institusjoner og steder hvor mennesker samles og bor tett. Langvarige utbrudd er ikke uvanlig.

I samråd med Kommunelege 1 ble djukeheimen pr 31.10.2008 satt i karantene på grunn av Norovirus. Karantenen varte til 12.11.08. Det ble holdt inntaksstopp til 24.11.08. Sykdommen vedvarte med enkelttilfeller til på nyåret..

20 brukere ved sjukeheimen hadde Norovirus

38 ansatte hadde Norovirus.

I tillegg hadde mange ansatte fravær pga isolasjon i forbindelse med sykdom i familie

Infeksjonskontroll

Alle helseinstitusjoner har plikt til å utforme et infeksjonskontrollprogram og å lage et egnet system for å gjennomføre og vedlikeholde dette.

Dette er nedfelt i "Forskrift om smittevern i helseinstitusjoner- sykehusinfeksjoner", fastsatt av Sosial- og Helsedepartementet.

Infeksjonskontrollprogrammet inngår i fagavdelingens (PRO) internkontrollsystem og er en del av PRO's prosedyreperm og kommunens HMS arbeid.

Infeksjonskontrollprogram er et program som omfatter alle nødvendige tiltak for å forebygge og motvirke infeksjoner i kommunens helseinstitusjoner.

Formålet for et infeksjonskontrollprogram er å redusere risikoen for at infeksjoner oppstår hos pasienter og personell, eller spres mellom disse.

Psykatri, Opptreppingsplan psykisk helse

Stortinget vedtok 17. juni 1998 "Opptreppingsplanen for psykisk helse 1999-2006". Planen er senere utvidet til å vare ut 2008. Nore og Uvdal kommune justerte planen for psykisk helse for perioden 2007-2010. Jfr F sak 18/07. I eget rundskriv fra sosial og helsedirektoratet i juni 2006, er det gitt nærmere føringer for dette planarbeidet.. De øremerkede tilskuddene som ble bevilget i 2008 er videreført og lagt inn i kommunens rammetilskudd fra 2009.

I rundskrivene 1-2/97 og 1-35/94 fra helse- og sosialdepartementet er målgruppen: "personer med alvorlige psykiske lidelser". Nore og Uvdal ønsker å gå lenger enn dette i sin plan, og har derfor definert målgruppen for planen slik:

Målgruppe:

Nore og Uvdal kommune har som målgruppe: Mennesker som på grunn av psykiske lidelser ikke mestrer sitt daglige og/eller sosiale liv. Nore og Uvdal kommune vil de neste år gi økt fokus på:

å prioritere arbeidet med barn og ungdom med psykiske lidelser.

å prioritere barn av foreldre med alvorlige psykiske lidelser

å håndtere den forventede økningen av langtidspasienter overført fra statlig til kommunal tjeneste kunne gi et bredere faglig tilbud til den økende gruppen hjemmeboende med psykiske lidelser styrke tverrfaglig samarbeid på tvers av kommunene

Målingindikatorer:

	MÅL 2008	2008
Økonomi:		
% avvik regnskap/budsjett	0	-2,5 %
Analyse av fagavdelingen.	Iplos/Kostras analyse av forholdet mellom funksjonsnivå og ressursinnsats	Utført
Medarbeidere:		
Gjennomsnittlig stillingsstørrelse per ansatt	65 %	Arbeides med kontinuerlig Det er foretatt medarbeiderkartlegging i forhold til uønsket deltid. Resultatet skal være ferdig innen 15/10/08
Sykefravær, legeomeldt	6 %	5,41 %
Gjennomførte medarbeidersamtaler	100 %	Tilbud til alle ansatte 2008. Grunnet 1 ubesatt lederstilling medarbeidersamtalene strukket noe ut i 2009.
Tjeneste:		
Forvaltning saksbehandlingstid.	14 dager	14 dager
Primærkontakter til brukere.	100 %	100 %
Individuell tjenesteplan til brukere.	100 % Innen tre uker etter at vedtaket er fattet	100 % Innen tre uker etter at vedtaket er fattet
Elektroniske tjenester:		
Nettsider	Utvikling av fagavdelingens nettsider	Arbeides med kontinuerlig. Forbedringspotensiale
IPLOS	Utvikling og implementering av IPLOS statistikkverktøy	Arbeides med kontinuerlig
Elektronisk pasientjournal	Innført elektronisk dokumentasjon 01/06/08	Prosess startet høst 2008. Innen 01/05/08, innføring på plan rapport i Profil i tjenesten. Innen 01/09/09 innføring av mobil Profil i hjemmetjenesten
Elektronisk dokumentasjon i tjenesten	Innført elektronisk rapport innen 01/06/08	Prosess startet høst 2008. Innen 01/05/08, innføring på plan rapport i Profil i tjenesten. Innen 01/09/09 innføring av mobil Profil i hjemmetjenesten
Elektronisk internkontrollsystem, avvikshåndtering	Innføring av elektronisk internkontrollsystem, avvikshåndtering. Innen 01/08/08. Samarbeid med Kongsbergregionen	Kartlegging av innkjøp foregår, avventes til Profil har utviklet et avvikshåndteringssystem
Elektronisk informasjonssystem for kliniske prosedyrer	Innføring av elektronisk informasjonssystem for kliniske prosedyrer. Innen 01/08/08. Samarbeid med Kongsbergregionen	Innført
Samfunn :		
Ingen konkrete tiltak.		

Arbeidsprogram 2008:

Større utredninger/arbeider		<i>Kommentarer</i>
Planarbeider	<ul style="list-style-type: none"> - Evaluering av opptrappingsplan psykiatri - Evaluering av Handlingsplan for omsorgstjenesten - Handlingsplan for helse og omsorgspesone - Plan for demensomsorg - Forskrift om smittevern i helsetjenesten. 	<ul style="list-style-type: none"> - Opptrappingsplan psykiatri, prosessen er startet - Handlingsplan for omsorgstjenesten, behandlet i kommunestyret oktober 2008 - Handlingsplan for helse og omsorgspesone, evaluering og justering gjøres hvert år - Plan for demensomsorg er under planlegging - Infeksjonskontrollprogram er innført
Kongsberg regionen	<ul style="list-style-type: none"> - Felles dokumentasjonssystem - Innføring av elektronisk internkontrollsystem, avvikshåndtering. - Innføring av elektronisk informasjonssystem for kliniske prosedyrer. 	<ul style="list-style-type: none"> - Felles dokumentasjonssystem. Innkjøp er foretatt - Elektronisk internkontrollsystem, avvikshåndtering, arbeides med. - Elektronisk informasjonssystem for kliniske prosedyrer. Innkjøp er foretatt -
Interkommunalt samarbeid	<ul style="list-style-type: none"> - Kvalitetsgrupper innen, rehabilitering, demens, lindrende behandling 	<ul style="list-style-type: none"> - Tre interkommunale arbeidsgrupper arbeider med kvalitet i forhold til rehabilitering, demens, lindrende behandling. Nasjonalt kompetansesenter for demens for aldring og helse, har fått i oppdrag fra Sosial- og helsedirektoratet å lede et treårig utviklingsprogram innen følgende områder: - Dagtilbud og avlastningsordninger for personer med demens - Tilbud til pårørende – pårørendeskoler og samtalegrupper. - Utredning og diagnostikk av demens 25 norske kommuner er etter råd fra Fylkesmennsembetene valgt ut til å delta som utviklingskommuner i tre ulike prosjektet. Nore og Uvdal kommune er sammen med Rollag og Flesberg valgt ut til å delta som utviklingskommune i et interkommunalt samarbeidsprosjekt innen følgende områder. - Tilbud til pårørende – pårørendeskoler og samtalegrupper. - Utredning og diagnostikk av demens
Stat	<ul style="list-style-type: none"> - Samarbeid Helse Blefjell – kompetanse infeksjonskontroll og hospitering. - Innføring og implementering av infeksjonskontrollprogram/planer med bistand fra Helse Blefjell. - Samarbeid om rehabilitering. 	<ul style="list-style-type: none"> - Hospitering: Avtale er underskrevet. - Infeksjonskontrollprogram er innført - Rehabilitering: Fagsjef har vært i ett møte med Helse Blefjell om samarbeid innen rehabilitering. Det foreløpige savar er at Helse Blefjell har behov, men at inntekter(DRG) i forhold til rehabilitering er så store at de er usikre.

<p>Nye reformer, lovendringer av betydning</p>	<ul style="list-style-type: none"> - Helse- og omsorgsdepartementet og KS avtale om kvalitetsutvikling i helse- og omsorgstjenesten - Stortingsmelding 25, Omsorgsplan 2015 - «Full deltakelse for alle funksjonshemmede. Utviklingstrekk 2001-2006» - Nasjonal helseplan (2007-2010) 	<p>Kvalitesutvikling: Nasjonale kvalitetsindikatorer (Sosial- og helsedirektoratet).</p> <ul style="list-style-type: none"> - Sammenligningstall fra KOSTRA (Kommune-Stat-Rapportering). KOSTRA er et nasjonalt informasjonssystem som gir informasjon om kommunal og fylkeskommunal virksomhet, også i forhold til kvalitet.. Det arbeides nasjonalt med å utvikle flere kvalitetsindikatorer for omsorgstjenestene i kommunene. Formålet med kvalitetsindikatorer er å gi en indikasjon på tjenestens kvalitet. - Stortingsmelding 25, Omsorgsplan 2015, Full deltakelse for alle funksjonshemmede. Utviklingstrekk 2001-2006, Nasjonal helseplan (2007-2010) inkluderes som en del av Hanslingsplan for omsorgstjenesten 2008-2020
--	---	--

FAGAVDELING FOR NÆRING, MILJØ OG KOMMUNALTEKNIKK

Fagavdelingens hovedmål:

- Avdelingen skal drives på en effektiv og økonomisk måte.
- Gjennomføre de forvaltningsoppgaver som følger av lover, forskrifter m.v.
- Utføre de drifts- og investeringsoppgaver som kommunestyret har vedtatt.
- Yte god service til publikum.

Avdelingens målsetting er å bidra til vekst og trivsel i Nore og Uvdal, ved vekst i sysselsetting, innbyggertall og verdiskapning i privat og offentlig sektor. Det er spesielt viktig å skape et robust, allsidig og lønnsomt næringsliv.

Vekst og utvikling skal være bærekraftig, slik at fornybare ressurser ikke forbrukes. Videre skal avdelingen medvirke til en optimal bruk av kommunens midler til nærings- og miljøformål.

Siden Nore og Uvdal er en kommune med betydelige vilt-, natur- og kulturområder, også i landssammenheng, har avdelingen som mål å være et høykompetansesenter innen natur-, kultur- og ressursforvaltning.

Økonomiske rammer:

2008	Budsjett vedtatt	Budsjett regulering	Regnskap	Avvik
Netto lønnsutgifter	17 545 786	1 424 621	19 249 818	-279 411
Sum andre utgifter	28 934 300	-400 734	33 173 610	-4 640 044
Sum inntekter	-29 819 315	-104 000	-34 864 308	4 940 993
	16 660 771	919 887	17 559 120	21 538

Året 2008 har også vært meget hektisk. Stor aktivitet på driftssiden, i tillegg til mange utbyggingsoppgaver. Regnskapsmessig netto overskudd på driftsbudsjettet med til sammen kr. 21 538 fordeler seg over flere områder. Administrasjon, byggesak, næringsarbeid og brann/feiring har netto kun små overforbruk. Oppmåling har et samlet netto overforbruk på kr. 256 000 og FDV har et netto overforbruk på kr. 836 000. Netto pluss med kr. 198 000 på kommunale veier og kr. 1 110 000 på vann, avløp og renovasjon gjør at driftsbudsjettet samlet går i balanse. Mot slutten av året registrerte vi nedgang i delingssaker og byggesaker, spesielt for nye hytter.



Personalinnsats

Engasjement og innsatsvilje fra de ansatte har resultert i nok et godt driftsår for avdelingen. Permisjoner og ledige stillinger er arbeidskrevende, ved at det er vanskelig å rekruttere vikarer og nye medarbeidere.

Formål	Antall årsverk		Antall personer	
	2007	2008	2007	2008
Administrasjon	2,2	2,2	3	3
Kart/Oppmåling	1	2	1	2
Drift/vedlikehold	18,5	18,5	17	17
Nærings"seksjonen"	7,3	7,3	8	8
Brann/Feier	4,4	4,4	14	14
Prosjektstillinger	0,8	0,8	1	1
Renholdere	9,5	9,5	16	16
Sum	43,7	44,7	60	61

I tillegg er det ved kommunalteknisk fagavdeling utført ca 0,3 årsverk som sommerjobber til forskjellige formål.

Saksbehandling:

Antallet saker med uttalelse /vedtak.	Delegert		Politisk	
	2007	2008	2007	2008
Kommunestyret	-	-	26	43
Hovedutvalg NMK	698*	481	92	105
Landbruksnemnda	-	-	22	0
Viltnemnda	81	86	17	18
Motorferdselsutvalget	28	176**	38	84**
Tilsynsutvalget	242	220**	77	156**

* Grunnet bemanningssituasjonen i 2006/2007 med ubesatt vikariat på byggesaker ble en del saker fra 2006 sluttbehandlet i 2007.

** Økningen skyldes i hovedsak at flerårige kjøreløyver utgår ved slutten av valgperioden og alle løyver må behandles på nytt.

Informasjon

Avdelingen jobber aktivt utad med informasjon.

- Informasjonsbladet ”Ferie og Fritid”
- Internett informasjon i samarbeid med servicekontoret.



Brann og feiing

Brannvesenet har i 2008 foretatt ?? utrykninger som fordeler seg slik:

	2002	2003	2004	2005	2006	2007	2008
Skog/grasbrann	4	4	1	4	6	2	3
Annen brann	2	5	5	8	15	6	10
Pipebrann	3	0	6	1	3	0	4
Bilbrann	1	2	0	1	0	2	1
Trafikkulykke	4	3	6	7	4	5	3
Unødig alarm	5	13	7	2	2	6	0
Falsk alarm	0	0	0	5	0	0	3
Brannhindr. tiltak	1	0	0	0	0	0	0
Annen assistanse	2	1	1	1	0	4	2
Akutt forurensing	0	0	0	0	0	1	0
Sum utrykninger	22	28	26	29	30	26	26

Samlet antall utrykninger er stabilt. Unødige alarmer har hatt en nedgang i 2008. Trafikkulykker har også en liten nedgang, mens andre branner gått noe opp.

Utførelse av brannsyn har stabilisert seg og ligger på rundt 85 %, som er litt over landsgjennomsnittet, men det mangler fortsatt noen ressurser for at alle brannsyn kan bli utført. Vi har en feier som er 50 % på atføring. Dette resulterte i betraktelig redusert kapasitet på feiersiden, men vi var så heldige at vi fikk leid inn ekstrahjelp i 3 måneder og det gjorde at vi likevel greide å feie 1070 piper, mens boligtilsyn gikk noe ned til 90 tilsyn.

Beredskapen er stabil med 11 fast ansatte og 1 vikar.

Plan og byggesak

Mange reguleringsplaner og mye hyttebygging medfører et betydelig press på kommunens saksbehandling. Ledig vikariat som byggesaksbehandler har vært besatt fra mai 2008 og det har i året vært nødvendig å omdisponere noe tid fra andre saksbehandlere.

Veg, vann, avløp og renovasjon.

Veger.

Det er totalt ca. 86 km kommunale veger, herav ca. 32 km fast dekke og ca. 54 km grusveg. I tillegg har kommunen ansvaret for Eggedalsvegen (ca. 20 km) - selv om vegen driftes av eget selskap gjennom bompenger. Kommunen har siden 1998 betalt halvparten av vintervedlikeholdet på Vestsidevegen i Uvdal. For vinteren 2008/09 må kommunen dekke alt vintervedlikehold, da Skagerak Kraft AS har sagt opp denne avtalen.

Utbedringsarbeider er foretatt ihht. vedtatt vegplan, og det ble fornyet ca. 2 km fast dekke på Øygardsgrendvegen samt lagt asfalt fra Kyllesdalhaugen til Uvdal Maskinfabrikk på Vestsidevegen.

Vann, avløp og renovasjon.

Gebyrene for vann og avløp dekker ikke kostnadene. Finansiell dekningsgrad for vann er 71 % og for avløp 81 %. For renovasjon er det nå 100 % dekningsgrad.

Kommunen drifter 9 vannverk, og på 3 av disse er det installert vannbehandlingsanlegg.

Årlig produserer vannverkene ca. 230 millioner liter vann. På Rødberg vannverk ble det funnet bakterier i 2 av 15 nett vannsprøver, men oppfølgingsprøvene var i orden. For de andre vannverkene var det ingen merknader utover at vannet er noe surt, dvs. at det er lav ph-verdi på 2 av anleggene, de som ikke har vannbehandling.

Vi har 6 kloakkrensaneanlegg og 3 infiltrasjonsanlegg i drift. Det var tilfredsstillende eller gode resultat på samtlige anlegg.

Utviklingstrekk og økonomiske virkemidler i landbruket.

Utviklingen i landbruket.

I perioden 2002 – 2009 har vi en nedgang i antall brukere innen melke- og saueproduksjon. Tabell 1. viser nedgangen i antall brukere og i dyretall for sau- og melkeproduksjon. Areal i drift har også hatt en nedgang.

Tabell 1. Dyreslag og areal fra 2003-2008 samt antall brukere og dyretall per bruke. Hest, gris og høns er ikke tatt med.

Antall brukere / dyreslag og areal:	2002	2004	2006	2008
Melkeku	47 / 437	40 / 407	36 / 339	29 / 305
Ammeku	12 / 60	14 / 86	23 / 128	23 / 149
Øvrige storfe	64 / 658	55 / 667	57 / 690	54 / 662
Vinterføra sau	93 / 4784	85 / 4781	82 / 4548	71 / 3930

Hest	21 / 58	25 / 53	23 / 55	27 / 65
Areal	161/18.933	148/19.040	140/19.119	133/18.306

Statistikken er hentet fra Statens Landbruksforvaltning. Opplysninger om antall brukere/dyreslag baserer seg på søknad om produksjonstillegg pr. 1.1 hvert år. Brukere/areal fra søknad om produksjonstillegg pr 31/7 hvert år.

Statlige virkemidler i landbruket.

Spesielle miljøtiltak i landbruket (SMIL- midler), som i hovedsak gjelder ordningene:

- Restaurering av freda og verneverdige bygninger
- Rydding av igjengrodd kulturmark
- Tilskudd til organisert beitebruk (investeringstiltak i beitelag)

Vedtaket fattes i kommunen.

Tildeling av midler fra Fylkesmannen til SMIL tiltak:

Tabell 2. Tildelte SMIL midler fra 2005 - 2009.

<u>År</u>	<u>Tildelt kroner</u>
2005	260 000
2006	332 948
2007	205 000
2008	214 000
2009	180 000

Produksjonstilskudd. Kommunen fatter vedtak i ordningen. Tildeling de siste årene vises i tabell 3.

Tabell 3. Tildelte midler gjennom produksjonstilskuddet 2006 - 2008.

<u>År</u>	<u>Tildelt kroner</u>
2006	16,3 mill.
2007	15,3 mill.
2008	16,9 mill

Regionalt miljøprogram, RMP.

Kommunen gjør vedtak om tilskudd i RMP saker med unntak av organisert beitebruk.

Tilskuddsberettigede tiltak i RMP er:

- Organisert beitebruk
- Seterdrift med melkeproduksjon
- Dyrking av fôr i fjellet
- Skjøtsel av brattlendt kulturlandskap
- Innegjerdet innmarksbeite
- Skjøtsel av jordbruksarealer med viktige botaniske registreringer.

Tabell 4. Tildelte midler gjennom RMP- ordningen i 2006 - 2008.

<i>År</i>	<i>Antall søkere</i>	<i>Tildelte kroner</i>
2006	37	473 000
2007	60	668 000
2008	60	672 000

BU-ordningen.

Bygdeutviklingsmidlene (Bu-midlene) forvaltes av Innovasjon Norge og Fylkesmannens Landbruksavdeling. Midlene er avsatt over jordbruksavtalen for å stimulere til lønnsom og bærekraftig næringsutvikling i og i tilknytning til landbruket. Det gis tilskudd og rentestøtte til investeringer i tradisjonelt landbruk og annen næring samt etablererstipend i utviklingsfase og etableringsfase ved utvikling av egen virksomhet.

Kommunale virkemidler:

Kommunens næringsfond.

Det gis støtte, både tilskudd og rentefritt lån, til større investeringer i tradisjonelt landbruk samt støtte til mindre tiltak og investeringer på landbrukseiendom.

Skogbruk

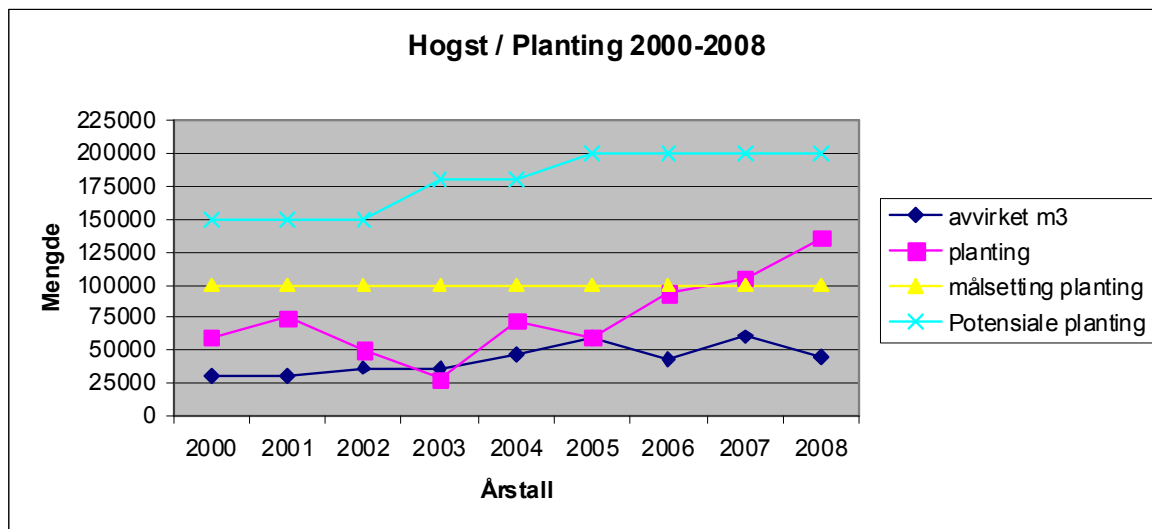
Avvirket og omsatt skogsvirke i kommunen ble i 2008 på 44 596 m³. Dette er en reduksjon fra året før med 15 962 m³. Bruttoverdien på det avvirkede kvantum er ca 15,52 mill.kr mot 21,7 mill året før. En reduksjon i avvirkningsnivået fra 2007 til 2008 skyldes i all hovedsak at en skogsentreprenør sluttet med avvirkning i kommunen i våren 2008, men et annet team som tok over høsten 2008. En annen årsak er at markedssituasjonen for tømmer/trelast hadde en fallende tendens høsten 2008. Markedssituasjonen for 2009 ser heller ikke lys ut for skog og trelastnæringen.

Aktiviteten er fortsatt stor når det gjelder bygging/ombygging av skogsveier/traktorveier. Veibygging er helt avgjørende for å drive rasjonell tømmerdrift og det forventes at veibygging på sikt vil virke positivt inn på avvirkningen. Det er gitt statsstøtte og kommunal støtte til opprusting av et veiprojekt i 2008.

Skogbruksaktivitet Nore og Uvdal:

Tiltak	2003	2004	2005	2006	2007	2008	Målsetting pr år
Avvirkning (m ³)	36 119	46 758	59 642	43 083	60 558	44 596	45 000
Planting (antall)	28 000	72 800	60 000	77100	104 000	135 475	100 000
Ungskogpleie (daa)	260	789	587	170	624	446	1200
Markberedning (daa)	397	552	478	973	330	200	500

Utvikling hogst/planting 2000-2008 i Nore og Uvdal



Aktiviteten på skogkultur er fortsatt noe lav og det finnes helt klart en forbedringsmulighet her, særlig hva gjelder ungskogpleie. I forhold til planting forventes det at antall planter satt ut vil øke i takt med avvirkningsnivået. Vi har en utfordring på arbeidskraft for å få utført investeringsoppgavene i skogen. Det har for 2008 blitt bevilget statstilskudd tilsvarende kr 100 000 til investeringer i skogkultur herunder ungskogpleie og markberedning og til førstegangstynning av furu.(ikke til planting).

Miljø-, vilt-, fiske- og utmarksforvaltning

Viltnemnda har i 2008 behandlet 18 saker, hovedsakelig knyttet til forvaltning av elg- og hjort. Så godt som hele kommunen er nå organisert i større forvaltningsområder for elg og utarbeidet felles bestandsplaner. Det er imidlertid stor variasjon mellom områdene når det gjelder informasjonsflyt og beslutningsprosesser. Forståelsen omkring bestandsdata og innhold / meningen med en bestandsplan varierer også mye og ofte styres debatt og prosesser av enkeltpersoner med særinteresser.

Kommunen har en viktig rolle med utarbeidet rapporter og tilrettelagt ulike data som rettighetshaverne/jegerne etter hvert forhåpentligvis blir flinkere til å benytte i sin forvaltning. Formidling av kunnskap og støtte til rettighetshaverne i bestandsforvaltning er fortsatt viktig.

Bestanden av hjort er sterkt voksende og finnes nå i hele kommunen. Det er økt fokus på forvaltning og utnyttelse av denne ressursen og jakttiden ble i 2008 utvidet til 23. desember. Det er også en økende interesse for mer aktiv forvaltning av småviltet, noe som er positivt. Gjennom det kommunale viltfondet er det gode muligheter til økonomisk støtte til tiltak knyttet til viltforvaltning og annet. I 2008 ble det gitt støtte til blant annet utdanning av ettersøkekvipasjer, forvaltningsplan for gjess i Buskerud, gaupeprosjektet, taksering av hønsefugl og amfibieregistrering.

Det har i 2008 vært liten aktivitet innen fiskeforvaltningen, men noe veiledning i forbindelse med tynningsfiske og tilrettelegging av fiskeplasser med mer er gitt. Mye er imidlertid gjort og bl.a. tilrettelegging for fritidsfiske kunne vært bedre. Dette krever imidlertid interesse hos rettighetshaverne. Via det kommunale fiskefondet har kommunen mulighet til å støtte bl.a. tilretteleggingstiltak, men det var i 2008 ingen søknader om tilskudd fra fiskefondet. Kommunen har i 2008 innledet et samarbeid med Numedalslaugens Bruseierforening og rettighetshavere for tilrettelegging av fritidsfiske i strekningen fra Rødbergdammen til Norefjoden med tanke på tiltak i 2009.

Utmarkssenteret har i 2008 fått inn en ny aktør – Numedal forsøksring.

Kulturminnevern

Kulturminneplanen vedtatt i K-sak nr. 59/02 danner grunnlaget for arbeidet. Avsluttende registreringer er utført, samt opprettinger iht. kommunestyrevedtaket. Rullering av kulturminneplanen var igangsatt i samarbeid med fylkeskulturvernkonsulenten, men måtte innstilles i 2007 grunnet bemanningssituasjonen på avdelingen. Arbeidet med kulturminnekart ble også igangsatt, men måtte avsluttes utpå året 2007, fordi innleid prosjektleder flyttet. Rullering av kulturminneplanen og arbeidet med kulturminnekart er gjenopptatt.

Oppmåling:

	2004	2005	2006	2007	2008
Rekvirert kart- og delingsforretninger	151	230	129	119	96
Utførte kart- og delingsforretninger	103	127	148	177	158
Grensepåvisning	1	0	0	0	0
Registreringsbrev	4	6	7	4	2
Nye fastmerker	0	0	0	0	2

I 2008 ble det leid inn bistand til oppmålingsarbeid for kr. 120 000,-.

Fra 1.5.2008 er begge ingeniørstillingene på oppmålingsavdelingen besatt. Pr. 31.12.2008 er det en total restanse på 365 saker. (Økningen i antall saker i restanse er en følge av at det i tidligere tall har vært en feil i summeringa.)

Målindikatorer:

	2007	Mål 2008	Resultat 2008
Økonomi			
Netto avvik regnskap/budsjett	+ 1,1 %	0 %	+ 0,12 %
Medarbeidere			
Sykefravær	10,01 %	Under 6 %	5,44 %
Gjennomførte medarbeidersamtaler	80 %	100 %	40 %
Tjeneste			
Saksbehandlingstid reguleringsplaner	Snitt på 243 dager	Innenfor frister for å kreve gebyr.	Ok.
Saksbehandlingstid byggesaker	Ca 1 mnd ventetid på komplette saker	Innenfor 2/3 av fristen for å kreve gebyr.	Ok.
Tilsyn byggesaker	2 %	Minst 10 %	1 %
Brannsyn	85 %	Minst 85 %	85 %
Elektroniske tjenester (selvbetjening)			
Nyheter/omtaler fra NMK-området	Et forbedringspunkt	En nyhet eller omtale av interessant sak pr. uke	Kan fortsatt bli bedre.

Arbeidsprogram 2008:

Større utredninger/arbeider	Gjennomføre investeringsprosjekter i tråd med vedtatt økonomiplan/budsjett.	Samlet ble det i 2008 investert for ca 44,5 millioner i kommunen, der NMK-avdelingen gjennomførte det meste. Rødberg skole var den desidert største investeringen med ca 26,5 millioner dette året. Det har vært igangsatt arbeider i de fleste prosjektene og flere er også avsluttet. Likevel har det vært nødvendig å overføre en god del midler til 2009 for å slutføre
-----------------------------	---	---

		resten av prosjektene.
Planarbeider	Slutføre organisasjonsutvikling på NMK avdelingen	Arbeidet kom dessverre ikke i mål i 2008. Sammen med rådmannen er det lagt en framdriftsplan for slutføring våren 2009.
Interkommunalt samarbeid	Konkludere og fremme sak om samordning av brann- og feietjenesten i Kongsbergregionen og Numedalskommunene. Iverksette vedtatt samarbeid/fellesløsning for Husbankordningen i Numedal.	Vedtatt at kommunen ikke deltar i felles brann- og feietjeneste for hele Kongsbergregionen. Alternative løsninger for Numedals-kommunene er ferdig utredet og vil bli lagt fram for rådmennene til videre vurdering og oppfølging. Ordningen er iverksatt og det er tilsatt fast saksbehandler i stillingen.
Nye reformer, lovendringer av betydning	Endringer i tomtefesteloven og plan- og bygningsloven	Følges opp fortløpende av saksbehandlerne.

Bruken av næringsfondsmidlene.

Etableringen av Nore og Uvdal Næringssselskap var kommunens største felles satsning for næringslivet i 2008.

Formålet til selskapet er: Nore og Uvdal Næringssselskap BA skal arbeide for en positiv og bærekraftig utvikling av lokalsamfunnet. Videre skal selskapet være et støtteapparat som skal bistå sine medlemmer til å utvikle konkurransedyktige og lønnsomme virksomheter. Selskapet skal drives med et ideelt og ikke økonomisk formål.

Selskapet har kommet godt i gang med sitt arbeid, en dyktig stab er ansatt og resultater av selskapets arbeid begynner å komme. Selskapets årsmelding gir et godt bilde av den store aktiviteten selskapet har hatt i 2008. De viktigste aktivitetene er: Bedriftsrådgiving, deltagelse i planprosesser, nye fellesbrosjyrer, ny internettside og annet felles destinasjonsarbeid, samarbeid med offentlige finansieringspartnere, næringskvalder og frokostmøter, bransjemøter, kurs, etc. I henhold til partnerskapsavtalen er det gjennomført regelmessige samarbeidsmøter med kommunen. Selskapet har brukt mye tid på å gjøre selskapsavtaler med næringslivet, ved utgangen av november 2008 var det inngått selskapsavtaler som gir kr 620.000 i bidrag fra bedriftene, dette utgjør 62 % av den totale finansieringen av tiltak i 2008.

Finanskrisen nådde også Nore og Uvdal på ettersommeren 2008, en av de første effektene Numedal merket var en kraftig reduksjon av produksjonen på KA –Rollag, et stor reduksjon i salg av nyttekjøretøyer på verdensmarkedet medførte raskt behov for å redusere antall ansatte i bedriften. Før jul kom de første oppsigelsene og flere fulgte etter årsskiftet, dette får følger også i Nore og Uvdal, fordi et betydelig antall ansatte bor i Nore og Uvdal, noen av dem er ved årsskiftet uten arbeid.

Ut fra det kommunen kjenner til var de fleste næringsdrivende i aktivitet ved årsskiftet, men det er feil å tro at kommunen ikke kommer til å merke finanskrisen og den kraftige reduksjonen i etterspørsel etter varer og tjenester. Spørsmålet blir heller om det er mulig å begrense skadevirkningene og dermed begrense arbeidsledighetsveksten. Her kan igangsettelse av kommunale investeringstiltak som har stått på vent bidra positivt.

Uvdal Alpin Holding med tilhørende selskaper ble slått konkurs høsten 2008, selskapet maktet ikke de store ekstrakostnadene de fikk under byggingen av servicebygget. Den største kreditoren Sparebank 1 Kongsberg har fått store tap, også lokale leverandører har krav i boet. Banken overtok som største kreditor boet i desember, driftsavtaler ble raskt gjort for heisanlegg og varmestue, alpinanlegget ble satt i drift som planlagt før årsskiftet.

Prosjektet Lys i alle Glas ble videreført, de første bruka ble solgt i Numedal i 2008, men det er vanskelig å motivere eierne til å leie ut eller selge. Det arbeides aktivt med å finne muligheter og påvirke vedtaksmyndighetene til å finne muligheter og gjøre vedtak som kan generere salg av eiendom til bosetting. Prosjektet har nå oversikt over et ikke ubetydelig antall potensielle tilflyttere, deriblant flere familier med barn som er på leit etter slike boplasser og ønsker å flytte til Numedal.

NMK avdelingen erfarte stor interesse for kommunens næringsfondsmidler, kommunen mottok mange gode søknader i 2008, dette gjorde at budsjettet til næringsutvikling gikk tomt i slutten av november og noen søknader ble liggende på vent til etter årsskiftet.

Næringsfond 31. desember 2008:		
Saldo 1.1.2008		12 464 768
Budsjettert avsatt i driftsregnskapet 2008:		
Konsesjonsavgifter	10 426 878	
Renter	708 993	11 135 871
Budsjettert bruk i driftsregnskapet 2008:		
Næringsformål (ansvar 4300 og 4302)	-5 740 901	
Utlån	-843 000	
Mottatt avdrag på tidligere utlån	3 403 010	
Kulturarvstyret	-473 000	
Renter og avdrag Næringsparken	-520 000	-4 173 891
Bruk i investerings regnskapet 2008	-5 717 391	-5 717 391
Investeringsprosjekter ovf fra 2008 til 2009		-6 464 185
Næringsfondet 31.12.2008		7 245 172
Bevilget tilskudd som <u>ikke er utbetalt</u> , men belastet fondet		2 268 054
Bevilget utlån som <u>ikke er utbetalt</u> , men belastet fondet		1 261 250
Utlån pr 30.04.2008 (som skal tilbakebetales)		7 692 630
Utlån Brøstrudlia (som skal tilbakebetales)		6 023 226

Kulturarv

	Budsjett vedtatt	Budsjett regulering	Regnskap	Avvik
Netto lønnsutgifter	160 000	539	172 309	-11 770
Sum andre utgifter	418 000	0	406 930	11 070
Sum inntekter	-578 000	0	-572 785	-5 215
	0	539	6 453	-5 914

Merknad:

Lønn

Gjelder renholder, kulturarbeider, brannsikring og honorar utøvere.

Andre utgifter

Hovedutgift er vedlikehold. Annen utgift: Kommunens andel av fellesutgifter (hovedsak lønn omvier) med Fortidsminneforeningen til sommersesongens drift av Bygdetun og Uvdal stavkirke. Lønn for 2007 kr. 53.618, for 2008 kr. 98.841.

Salgsinntekter

Hovedsummen gjelder billettinntekter for sommersesongen som er månedene juni, juli og august. Av en billettinntekt på 50 kroner for utenbygds, mottar kommunen 15 kroner mot at Fortidsminneforeningen får 35 kroner. Inntekt 2007 var 76.275 kroner mot 81.350 i 2008. Totalsummen gjelder i tillegg inntekt på arrangementer resten av året, salg av produkter og leie av tunet.

Besøkstall sommersesong

	2004	2005	2006	2007	2008	
Enkeltbesøkende	6389	6157	5294	5833	5127	
Gruppe (over 10 stk)	1397	1320	980	1106	1427	Kommunen ingen inntekt.
Gratis voksne		963	1071	699	1041	Medlemmer av Foreningen og Bygdefolk.
<u>Gratis barn</u>		833	987	858	1195	
<u>Sum</u>	<u>7786</u>	<u>9273</u>	<u>8332</u>	<u>8496</u>	<u>8790</u>	

I tillegg kommer alle aktivitet de resterende 7 måneder. Dette viser et område i økende bruk. Utfordringen er å sørge for maksimale inntektsmuligheter.

Nore og Uvdal kommuneskog

Styringsorgan: Styret for kommuneskogen
 Leder av styret: Asbjørn Sevlejordet (AP)
 Styremedlemmer etter valget 2007: Tore Nilsen (SP) og Levor Solbakken (H)

Den daglige driften er delegert kommunens administrasjon

1. Skogens navn, Gnr/bnr og arealtall:

Navn på skogteig	Gnr/bnr	Totalareal i daa	Prod. skog i daa
Vedhus skog	163/1	3762 daa	2241 daa
Fjølabu skog	213/11	4843 daa	3659 daa
Pålsbu skog	125/2	20559 daa	16286 daa
Rotegård skog	124/2,11,21,38	10989 daa	8117 daa
Halldalen NogU	126/5	1903 daa	1575 daa
Halldalen i Ål kommune	126/2	6151 daa	2561 daa
Imingfjell	27/4	6292 daa	0 daa
Flatåker	42/8	63 daa	53 daa
Sum		54512 daa	34495 daa

Arealtallene er hentet fra skogbruksplandata for Nore og Uvdal 1999.

2. Skogsdrift

I 2008 er det solgt 2 278 m³ tømmer herav ca 1000 m³ i tynning. Det er foretatt tynningshogst i hogstklasse 3 og 4 i Rotegård skog. Det ble hogd ca 1000 m³ frøtrestillingshogst i hogstklasse 5 i Halldalskogen vår 2008. Det resterende kvantum er tatt ut i Vedhus skog i form av frøtrestillingshogst av furubestand og snaufletehogst av et granbestand.

Gjennomsnittlig tømmerpris har vært kr 346 pr.m³ inkl. bonusutbetaling for kvantum hogd i 2007 og driftstilskudd på tynning. (292 kr/m³ i 2007) Gjennomsnittlig driftsutgift har i 2008 vært 159 kr/ m³ mot 185 kr/m³ året før.

Skogsdriften (tømmersalg – driftskostnad) har i 2008 gitt et overskudd på kr **406 754** (410 519 kr i 2007)

Investeringer : Det ble i 2008 utført ikke utført skogkulturinvesteringer i kommuneskogen. Kommuneskogen har i 2008 fått godkjenning av Fylkesmannen til å bygge ny skogsbilvei inn på Tunhovdmoen. Denne jobben sendes på anbud våren 2009.



3. Bortleie av jakt og skogshusvære i 2008.

Reinsjakt: Det ble tildelt 1 reinskort (2 kort i 2007) på Imingfjell dette året. Det ble foretatt loddtrekning blant interesserte innenbygdsboende.

Elgjakt: Kommuneskogen leier ut elgjakt på eget jaktfelt i Bjørnsrudlia i Tunhovd. Dette jaktfeltet er med i Tunhovd storvald og har et areal på 12 400 daa. Jakta i Bjørnsrudlia er leid bort med en treårsavtale som følger bestandsplanperioden til et jaktlag fra Nore og Uvdal.

Prisen for denne leien er todelt med en grunnpris og med en pris for de dyr som felles.

Grunnpris for jakta:	kr. 15.000,- + mva.
Pris pr. felte dyr (betales i tillegg til grunnpris):	
* kalv	kr. 1.500,- + mva.
* ungdyr – 1,5 år	kr. 5.000,- + mva.
* voksen	kr. 7.000,- + mva.

De resterende skogsarealene i kommuneskogen er blitt leid ut med arealleie 1,80 kr/daa + mva til andre jaktfelt bestående av flere grunneiere.

Tunhovd storvald lagde ny bestandsplan for elg gjeldene fra 2006 -2008. Kommuneskogen har vært aktivt med i utarbeidelsen av denne. Kommuneskogen er for øvrig med i styret for Tunhovd Storvald. Ny bestandsplan utarbeides for nye 3 år fra og med 2009.

Småviltjakt, fiske og skogshusvære :

Småvilt jakta blir leid ut på åremål med husvære på de fleste terreng.

Utleiestatus på skogshusværene er som følger:

- Bjørnsrud skogstue – leid ut på åremål med småviltjakt
- Bjørkodden skogstue – leid ut på åremål uten jakt
- Gamle bjørnsrud skogstue – leid ut på åremål til elgjaktlag i Bjørnsrudlia.
- Storebekkhytta – leid ut på åremål med småviltjakt
- Halldalen skogstue – leid ut på åremål til elgjaktlag i Halldalen.
- Gamle fjølabu skogstue – dårlig forfatning ikke leid ut.
- Lauvbrenna seter –for tiden ikke utleid på grunn av restaureringsplaner.
- Hanshaug skogstue – leies ut med harejakt på åremål
- Hanshaug seter – Opprustet og leid ut fra og med 2006.

Fiske i Damtjern på Imingfjell blir leid bort på åremål med vilkår om at leierne har et videresalg på stangfiskekort.

Fra og med høsten 2006 ble det i skogstyret bestemt at det skulle selges jaktkort på kommuneskogens terreng på Imingfjell. Rypejakta ble delt inn i 4 perioder fram til 25. september med utleie i 3 dagers perioder. Fjellhandelen Bjerkeflåta har på vegne av kommuneskogen stått for salg av dagskort etter 25. september.

Samlet inntekt på jakt og fiske var i 2008 kr **153 947,-** (140 878,- i 2007.)

Samlet inntekt på skogshusværene var i 2008 kr **58 000,-** (52 000 i 2007)

4. Tomteutleie 2008.

Vei Tunhovdåsen Utgifter/inntekter : Samlet utgift på vinter/sommervedlikehold av Tunhovdåsveien ble i 2008 på kroner 30 900. Samlet inntekt gjennom veiavgift ble kroner 6900. Neste år vurderes det å dekke inn denne differansen ved å kreve inn høyere veiavgift.

Tomtefeste : Det er 365 festetomter i kommuneskogen.

I 2008 gav festetomtene en inntekt til kommuneskogen på kr **795 308** mot kr 753 817 i 2007.

5. Andre inntekter/utgifter 2008

Vassdragsrerstatning: Det er mottatt kr **110 073,62,-** i vassdragsrerstatning.

Nore og Uvdal kommuneskog hadde i 2008 kr 701 448,44 i regnskapsmessig netto overskudd mot 92 074 året før.

Kommunekassa får i 2008 til sammen overført kroner 782 000,- fra kommuneskogen mot 3 182 000 kr året før.

4. Kommuneskogstyret

I 2008 har kommuneskogstyret hatt 3 politisk møte med til sammen 5 prinsipielle saker.

Saker som kommuneskogstyret har behandlet:

- Nore og Uvdal kommuneskog -Budsjet 2009
- NogU kommuneskoger - Lauvbrennafjøset
- Organisering av Nore og Uvdal kommuneskoger
- Justering av festeavgifter for kommunale hyttetomter
- Klage vedrørende utleie av Vedhus skog til elg og hjortejakt.

Fravær

Vi har valgt å vise måltall på korttids- og langtids sykefravær, totalt sykefravær og totalt fravær. Det er ikke tatt med fravær i forbindelse med barns sykdom eller lignende, kun egen sykdom. I måltallet totalt fravær fremkommer også svangerskapspermisjoner.

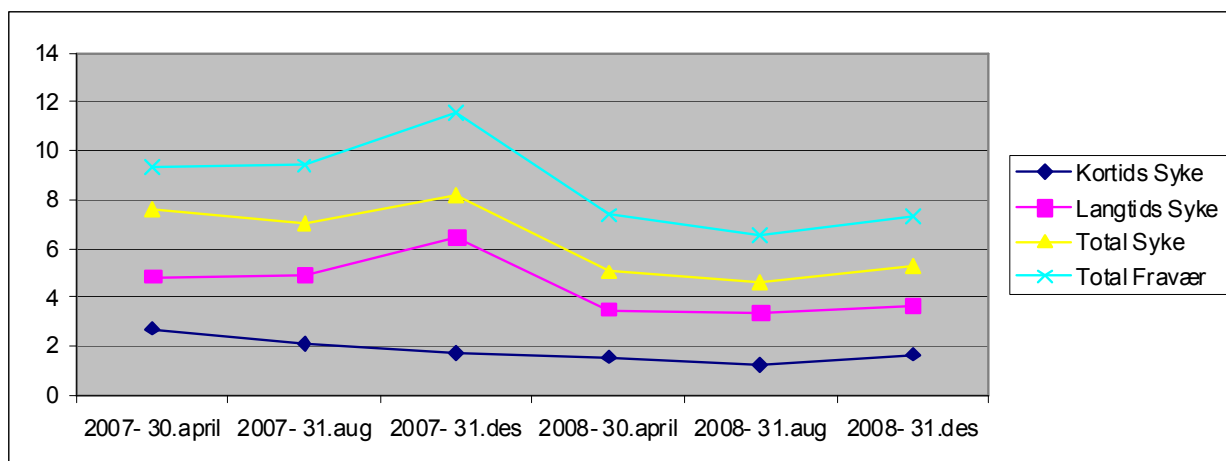
Fravær pr fagavdeling:

Pr 31. des 2008:	Kortids Syke %	Langtids Syke %	Total Syke %	Total Fravær %
Helse, sosial og barnevern	0,79	1,81	2,6	5,27
Pleie, rehabilitering og omsorg	1,8	5,41	7,21	7,73
Sentraladministrasjonen	0,61	1,69	2,3	4,95
Skole, barnehage og kultur	1,69	2,57	4,26	6,81
Næring, miljø og kommunalteknikk	2,09	3,35	5,44	9,74
Total	1,65	3,61	5,26	7,3

Legemeldt sykefravær i 2007 var 8,19 %, tallet for 2008 er 5,26 %. I dette ligger en liten nedgang i korttidsfravær fra 1,71 % i 2007 til 1,65 % i 2008. Langtidssykemeldte viser markant nedgang fra 6,48 % i 2007 til 3,61 % i 2008. Nedgangen skjer i alle avdelingene.

Fravær over tid:

	Kortids Syke	Langtids Syke	Total Syke	Total Fravær
2007- 30.april	2,73	4,84	7,58	9,37
2007- 31.aug	2,12	4,87	6,99	9,39
2007- 31.des	1,71	6,48	8,2	11,58
2008- 30.april	1,56	3,5	5,05	7,37
2008- 31.aug	1,23	3,39	4,62	6,52
2008- 31.des	1,65	3,61	5,26	7,3



AFP – ALDERSPENSJON. ÅRSMELDING 2008

Ant. ans./alder	60-62		62		63		64		65		66		67/70	
	Heltid	Deltid	Heltid	Deltid	Heltid	Deltid	Heltid	Deltid	Heltid	Deltid	Heltid	Deltid	Heltid	Deltid
Pleie, rehab. og omsorg	0	5	1	1	3	1	0	1	0	1	0	2	0	3
Skole, barnehage og kultur	2	1	2	3	1	3	1	0	0	1	0	0	0	0
Næring, miljø og Kommunalteknikk	3	3	1	0	1	1	1	0	1	0	1	0	0	0
Helse, sosial og barnevern	0	0	0	0	0	0	0	0	1	1	0	0	0	0
Sentraladm. (inkl. IT, økonomi og service)	1	0	0	1	0	0	0	0	0	0	0	0	0	0
SUM	6	9	4	5	5	5	2	1	2	3	1	2	0	3

Sum antall ansatte i aldersgruppa 60 – 70 år er 48.

Skjemaet er utarbeidet som et nyttig redskap i forhold til at det gir en oversikt over mulig antall ansatte som kan søke AFP, og hvor mange som kan benytte seg av Nore og Uvdal kommunes seniorpolitiske tiltak.

Oversikten viser at 16 personer vil fylle 62 år i løpet av 2009. Det er en fordel om flest mulig av disse velger å gå inn på ett av de seniorpolitiske tiltakene, og dermed står lenger i arbeid. Alternativet for mange er AFP-ordningen, men dette har tradisjonelt vært lite benyttet i Nore og Uvdal kommune.

Det er pr. 31.03.09 i alt 6 ansatte som har valgt et seniorpolitisk tiltak for 2009. Dette er en fordel for kommunen både økonomisk og med tanke på konsekvensene og vanskelighetene ved kunnskapsbevaring, rekruttering og opplæring.

Investeringsregnskap 2008

		Budsjett 2008	videre-føres fra 2007	Tilleggs bev. 2008	Sum bevilget	Regnskap 31.12.2008	Rest	Ovf 2009	Kommentarer:
Sentrale styringsorganer og fellesutgifter:									
8100	IT-utstyr og programvare	400 000			400 000	425 064	(25 064)	-	
8102	Nore kirkelige fellesråd	-	2 500 000		2 500 000	2 500 000	-	-	Gjennomført
8102	Automatisk ringeanlegg Tunhovd kirke	220 000	155 000		375 000	-	375 000	(375 000)	
8102	Tak Nore kirke	-	1 000 000		1 000 000	-	1 000 000	(1 000 000)	
8109	Ombygging kommunehus	1 500 000	381 078	-1 050 000	831 078	241 379	589 699	(589 699)	Noe midler omprioritert i 2008. Mindre arbeider både innvendig og utvendig gjennomføres i 2009. Ytterligere bevilgning er vedtatt i økonomiplanen for 2010.
8111	BLiNK	-	5 000 000		5 000 000	1 522 000	3 478 000	(3 478 000)	
Skole, barnehage og kultur:									
8200	IT-utstyr og programvare	300 000			300 000	459 558	(159 558)	-	Smartboards og lydanlegg ved Rødberg skole
8211	Rødberg barnehage	750 000			750 000	-	750 000	(750 000)	Arbeidsgruppe etablert- realiseres i 2009
8217	Forbedring av skole og barnehagebygg		111 651		111 651	65 703	45 948	(45 948)	Renoveringstilf. i Uvdal og Nore skole-Uvdal baha
8220	Prosjekt uteskole - utstyr	100 000	224 035		324 035	-	324 035	(324 035)	Plangruppe etableres våren 2009
8526	Utsmykking kommunale bygg	100 000	100 000		200 000	35 000	165 000	(165 000)	Realiseres ved Rødberg skole i 2009
8527	Utomhusarbeide Rødberghallen	-	150 000		150 000	-	150 000	(150 000)	Arbeidsgruppe etableres våren 2009
8528	Scene med Tak fritidsparken	-	300 000		300 000	-	300 000	(300 000)	Ingen reelle planer for prosjektet
Kulturarvstyret:									
8505	Nore og Uvdal bygdetun, stuebygning	50 000	0	-	50 000	27 335	22 665	(22 665)	Prosjektet nærmest gjennomført. Gjenstående arbeid utføres innen 01.10.09. Vedtatt i økonomiplanen 2009-2011.
8552	Servicebygg Bygdetunet	100 000	300 000		400 000	83 552	316 449	(316 449)	Forprosjekt foreløpig stoppet da investeringsmidler til hovedprosjekt ble tatt ut økonomiplanen for 2009-2011.
8555	Parkering/trafiksikkerhetsplan Bygdetun	-	57 529		57 529	2 862	54 667	(54 667)	Området Prestgårdsjordet utredet videre, forankret i Kommunestyrets vedtak 30.06.08.
8557	Lager Bygdetun	250 000	0	0	250 000	26 580	223 420	(223 420)	Prosjektet er startet. Gjenstående arbeid utføres innen 01.10.09.

Pleie, rehabilitering og omsorg:

Investeringsregnskap 2008

		Budsjett 2008	videre-føres fra 2007	Tilleggs bev. 2008	Sum bevilget	Regnskap 31.12.2008	Rest	Ovf 2009	Kommentarer:
8313	Utstyr pleie og omsorg	-	164 474		164 474	149 250	15 225		Alle innkjøp er ikke foretatt
8317	Plom (ressursplanleggingsystem)	-	22 050		22 050	49 459	(27 409)		Innkjøp er foretatt
8318	Elektronisk internkontrollsystem	300 000	0	0	300 000	-	300 000	(300 000)	Fagavdelingen kartlegger/utredet ulike systemer, for å få et system som passer til saksbehandlersystemet Profil

Næring, miljø og kommunalteknikk:

8218	Heis på Uvdal skole/samfunnshus			323 000	323 000	-	323 000		Avsluttet, jfr. F-sak 12/08.
8221/ 8216	Skolebygg	1 000 000	26 081 021	2 100 000	29 181 021	26 522 998	2 658 023	(2 658 023)	Bygningsmessig avsluttet. Sluttoppgjør gjenstår. Byggeregnskap blir utført innen 01.05.09
8222	Skolebygg Uvdal, Nore og Tunhovd	1 000 000	0	-	1 000 000	-	1 000 000	(1 000 000)	Prosjektering ikke påbegynt. Prosjektets omfang må avklares med SBK-avdelingen. Igangsetting kan skje i 2009. Må sees i sammenheng med midler avsatt i økonomiplanen for 2010 og 2011.
8314	Bergtun omsorgsenter		1 322 249	-	1 322 249	63 767	1 258 482	(1 258 482)	Utomhusarbeider avsluttes i løpet av sommeren 2009, innenfor revidert kostnadsramme. Byggeregnskap avsluttes innen 01.09.09
8404	Hardangervidda informasjonssenter		122 835	-	122 835	13 251	109 585	(109 585)	Vedtatt endret til Numedal Utmarkssenter. Prosjektgjennomføring med aktuelle tiltak er igangsatt.
8523	Fritidspark på Rødberg				-	-	-	-	Videre utbygging avventer planarbeidet for Rødberg sentrum, prosjekt 8830 og sees også i sammenheng med prosjekt 8703. Forslag fremmes gjennom budsjettbehandlingen.
8525	Rødberg bibliotek				-	64 557	(64 557)	-	Avsluttet.
8553	Kulturminnekart - formidling		73 761	-	73 761	-	73 761	(73 761)	Påbegynt i 2007. Videreføres i 2009.
8604	Kjøp av grunn		537 811	-	537 811	241 553	296 258	(296 258)	Fortløpende grunnkjøp etter behov/vedtatte planer, samt grunnerstatning komm. veier. Avtale er bl.a. inngått for kjøp av tidligere leigd areal til søppelplass.

Rådmannens årsrapport 2008 – Nore og Uvdal kommune

		Budsjett 2008	videre- føres fra 2007	Tilleggs bev. 2008	Sum bevilget	Regnskap 31.12.2008	Rest	Ovf 2009	Kommentarer:
8605	Grønneflåta søppelplass - oppussing		453 670	(453 670)	-	-	-	-	Omdisponert til dekkelegging av kommunale veger, jfr. K-sak 59/08.
8610	Brøstrudlia Sør vann/avløp		360 348	-	360 348	61 843	298 505	-	Prosjektet er utført. Sluttregnskap gjenstår. Forøvrig vises til justert tilbakebetalingsplan vedtatt av K-styret.
8611	Nørstebøseter vann/avløp		55 617	-	55 617	-	55 617	-	Utført
8618	Infiltrasjonsanlegg i Øvre Uvdal	1 000 000	0	-	1 000 000	-	1 000 000	(1 000 000)	Arbeidene er utsatt og gjennomføres i 2009. Gjelder utvidelse av filteranlegg.
8619	Overvåkning vann- og avløpsanlegg	-	295 878	-	295 878	4 539	291 339	(291 339)	Tilkobling av nye anlegg pågår fortløpende.
8621	Rehabilitering vannverk		144 832	-	144 832	89 943	54 889	(54 889)	Rehabilitering utover vanlig vedlikehold, bl.a rehabilitering av pumper i trykkøk.st Felt A Skogen. Utlyses våren 2009
8632	Rehabilitering avløpsanlegg	-	253 750	-	253 750	135 159	118 590	(118 590)	Rehabilitering utover vanlig vedlikehold, bl.a rehabilitering av ledningsnett på Rødberg. Noe arbeid gjenstår.
8633	Mottaksanlegg tette tanker	200 000	0	-	200 000	150 000	50 000	-	Vann og avløpsplan for øvre Uvdal er utført og anlegget er vurdert som en del av planen. Bygging er utsatt, jfr. vedtatt økonomiplan.
8639	Vannforsyning Øvre Uvdal - Dagalifjell	500 000	540 206		1 040 206	206 549	833 657	(833 657)	Økt kapasitet av vannforsyning Høk/Dagalifjell. 3 nye borhull + grøfter er utført.
8640	Vannbehandlingsutstyr/rehab. Ledninger		252 975	-	252 975	-	252 975	(252 975)	Gjelder vannbehandlingsanlegg i Øvre Uvdal og på Hvammen. Prosjektering igangsettes våren 2009.
8641	Digitale tema og beredskapskart	-	279 475	-	279 475	-	279 475	(279 475)	Påbegynt i 2006. Slutføres våren/sommeren 2009.
8644	Tømmestasjon bobiler Rødberg	250 000	0	-	250 000	-	250 000	(250 000)	Bygges i løpet av sommeren 2009.
8661	Hydraulisk rednings-/klippeutstyr	200 000	0	-	200 000	201 623	(1 623)	-	Innkjøpt og tatt i bruk.
8662	Lastebil	700 000	0	-	700 000	612 063	87 937	-	Innkjøpt.
8700	Utbedring kommunale veger	1 500 000	-258 071	453 670	1 695 599	1 904 995	(209 395)	-	Utbedring ihht. vedtatt vegplan. Øygardsgrendvegen er utbedret i år.
8703	Gjennomføringstiltak Rødbergplanen	-	1 198 110	(906 118)	291 992	118 714	173 278	(173 278)	Noe midler er omdisponert. Avventer videre beslutning i plankomiteen.

Rådmannens årsrapport 2008 – Nore og Uvdal kommune

		Budsjett 2008	videre- føres fra 2007	Tilleggs bev. 2008	Sum bevilget	Regnskap 31.12.2008	Rest	Ovf 2009	Kommentarer:
8704	Norefjord sentrumsutvikling, gangv. etc.	-	118 531	-	118 531	175 930	(57 399)	-	Slutføring av planarbeidet har pågått i 2008. NGI-rapport er utarbeidet i forhold til topografi og terrengforhold. Mål om slutføring av planarbeidet før budsjettullering neste høst. Eventuelle tiltak foreslås innarbeidet i økonomiplanen.
8706	Trafikksikkerhetsplanen - tiltak	-	255 922	-	255 922	231 709	24 213	-	Utføres ihht. vedtatt plan. Arbeider ved Uvdal skole og buss-snuplass på Hvammen er utført.
8707	Utviklingsprosjekt i Tunhovd	-	138 651	-	138 651	20 415	118 236	(118 236)	Sluttrapport vil bli framlagt til politisk behandling våren 2009.
8708	Tinnsvegen	-	249 031	-	249 031	56 553	192 478	-	Overtatt av Statens vegvesen som fylkesveg fra 1.1.07. Noen avtalte kommunale arbeider gjenstår.
8709	Vestsidvegen Uvdal	1 100 000	0	-	1 100 000	1 044 840	55 160	-	Fast dekke er utført.
8809	Omlægging høyspent Bakkehaugan	300 000	0	-	300 000	300 000	-	-	Avsluttet
8814	Utbedring industribygg Hvammen	2 000 000	0	-	2 000 000	30 888	1 969 113	(1 969 113)	Bortsatt på anbud. Bygging pågår. Slutføres innen 01.05.09
8819	Aggregat sjukeheim, kommunehus/brannstasjon	150 000	550 000	1 050 000	1 750 000	925 251	824 750	(824 750)	Pågår.
8828	Opprusting kommunale bygg	500 000		-	500 000	601 764	(101 764)	-	Pågår fortløpende: Brukt til Utsikten vestre, Bakkehaugan, Numedalshallen, Kirkevollen 1 og 2, samt låssystem.
8829	Radontiltak bygg på Hvammen	-	153 768	(153 768)	-	-	-	-	Arbeidene er utført og avslutta. Restmidler er tidligere vedtatt omdisponert.
8830	Slutføring reguleringsplan Rødberg	-	77 481	-	77 481	24 376	53 105	-	Slutføring av reguleringsplanen pågår.
8831	Utvidelse brannstasjon/lager/off.toalett	1 100 000	1 600 000		2 700 000	54 471	2 645 530	(2 645 530)	Bortsatt som totalentreprise. Byggearbeidene starter når telen er borte.
8833	Utskifting lysarmatur pga PCB	-	807 520	(671 000)	136 520	117 136	19 384	-	En del midler er omdisponert tidligere i år. Alt på bygg er skiftet ut, men det gjenstår mange gatelysarmaturer. Økt bevilgning er vedtatt i økonomiplanen.
8835	Skjønne skole	-	0	348 000	348 000	342 311	5 689	-	Avsluttet, jfr. F-sak 13/08.
8836	Veterinærklinikk på Rødberg	75 000	1 347 797	235 768	1 658 565	1 544 185	114 380	-	Er avsluttet. Slutfakturering gjenstår .
8837	Kjøp av bolig			2 200 000	2 200 000	2 200 000	-	-	Anskaffet.

Rådmannens årsrapport 2008 – Nore og Uvdal kommune

	Budsjett 2008	videre- føres fra 2007	Tilleggs bev. 2008	Sum bevilget	Regnskap 31.12.2008	Rest	Ovf 2009	Kommentarer:
8870 Sikring av steinblokk i Thonlia, Rødberg			906 118	906 118	911 784	(5 666)	-	Utført med godt resultat og godt innenfor kostnadsrammene.
8880 Plan, regulering utbygging Grevsgårdområdet - utlån	-	1 500 000	-	1 500 000	-	1 500 000	(1 500 000)	Reguleringsplan godkjent. Utbygging pågår i regi av Grevsgård Utbyggingslag BA. Bevilgning gjelder utlån.
8881 Planlegging/regulering Tunhovdåsen og Breivikåsen	-	400 000	-	400 000	-	400 000	(400 000)	Oppstartsmøter avholdt med øvrige aktuelle grunneiere i området. Videre planlegging skjer på barmark i 2009.
Sum investeringer	15 645 000	49 378 983	4 382 000	69 405 983	44 560 905	24 845 078	-24 202 824	