

NORE OG UVDAL

KOMMUNE

Rådmannens årsrapport

2006

www.nore-og-uvdal.kommune.no

INNHold	Side
Rådmannens kommentarer	3
Økonomiske analyser og nøkkeltall	5
Sentraladministrasjonen	12
Skole, barnehage og kultur	18
Helse, sosial og barnevern	23
Pleie, rehabilitering og omsorg	31
Næring, miljø og kommunalteknikk	36
Bruk av næringsfond	43
Nore og Uvdal kommuneskog	45
Statistikk (personalsammensetning)	48
Fraværstatistikk	49
Investeringsprosjekter status pr 31.12.2006	50
Status på saker behandlet av kommunestyret i 2006	54

Rådmannens innledning

Høyt aktivitetsnivå i kommunen

Årsmeldingen for 2006 vil vise et stort mangfold og et høyt aktivitetsnivå innen alle kommunens virksomheter, enten det gjelder drift eller investeringer. Engasjerte folkevalgte og ansatte er med å utvikle kommunens ulike tjenester videre. Det finnes svært mye og til dels høy fagkompetanse blant kommunens mange ansatte.

Det bygges kun et par nye bolighus i kommunen hvert år, så også i 2006. Imidlertid er aktiviteten innenfor bygging av nye fritidshytter og leiligheter svært høy. Nore og Uvdal er en stor hyttekommune og var i 2006 blant de 5 kommunene i Norge som hadde størst økning i antall nye hytteenheter. Høy aktivitet innen utvikling av fritidsboliger skaper vekst i det lokale næringslivet som på sikt kan gi rom for å snu utviklingen i folketallet i positiv retning. Det er veldig positivt at mange fritidsbeboere er mye i Nore og Uvdal, men dette gir samtidig nye utfordringer knyttet til dimensjonering og utviklingen av kommunale tjenester i årene som kommer.

Innviing av Bergtun Omsorgssenter

Bergtun Omsorgssenter ble offisielt åpnet i desember 2006. Bergtun Omsorgssenter omfatter 40 sykehjemsplasser og 16 omsorgsboliger i umiddelbar nærhet til sykehjemmet. Planleggingen og gjennomføringen av nybygg og rehabilitering og ombygging av gammel bygningsmasse har tatt mange år. Det har blitt veldig fint for både beboere og ansatte i de nye lokalene. Nore og Uvdal kommune har på Bergtun satset spesielt på tilbudet til senil demente som er en økende gruppe i en aldrende befolkning.

Et skår i gleden i forbindelse med etableringen av Bergtun Omsorgssenter er stor økonomiske overskridelser i prosjektet og mindre tilskudd fra Husbanken enn forutsatt. Overskridelsene utgjør nærmere 25 millioner kroner som må dekkes inn gjennom ulike tiltak som "tømming" av reserver og omprioritering av andre investeringstiltak. Det ser per i dag ut til at dette ikke vil få følger for kommunens drift på kort sikt. Overskridelsene skyldes primært store tilleggsarbeider. Det blir satt i gang en gransking av prosjektet Bergtun Omsorgssenter, som i løpet av våren 2007, vil gi et bedre grunnlag for å trekke konklusjoner om hva som kunne vært gjort annerledes.

Saker behandlet i kommunestyret

Kommunestyret behandlet i 2005 65 saker på sine 10 møter. Kommunestyremøtene direkteoverføres via internett og det er mulig å se behandlingen av den enkelte sak i et eget videoarkiv i ettertid. Ved siden av behandlingen av økonomiplan, budsjett, regnskap og tertialrapporter behandlet kommunestyret blant annet disse sakene i 2006:

1. Kommunestyret vedtok å kjøpe Statnetts lager i Rødberg sentrum.
2. Kommunestyret vedtok tilskudd til O-kart i Tunhovd i forbindelse med et Norgescup-løp våren 2007.
3. Kommunestyret opprettet en tilskuddsordning for private, ikke-kommersielle løypeprepareringsmaskiner.
4. Kommunestyret vedtok nye, reviderte etiske retningslinjer for folkevalgte og kommunalt ansatte.
5. Kommunestyret sluttbehandlet kommunedelplan Trillemarka-Rollag Østfjell. På grunn av innsigelser blir denne sluttbehandlet i departementet.
6. Kommunestyret egengodkjente kommunedelplan Tunhovd.

7. Kommunestyret godkjente en samarbeidsavtale mellom kommuneskogen og private grunneiere i Grevsgard om utvikling av nytt hytteområde på kommuneskogens grunn.
8. Kommunestyret behandlet prinsipielt kommunal medfinansiering av bredbåndsutbygging i Numedal. Tunhovd er en pilot i bredbåndsutbyggingen.
9. Kommunestyret vedtok høringsuttalelse til NOU 2006:2 Staten og Den norske kirke.
10. Kommunestyret sluttbehandlet 4 reguleringsplaner i 2006.

Oppbygging av årsmeldingen

Årsmeldingen for 2006 bygger på malen for tidligere årsmeldinger. Dette innebærer at mange ulike forhold ved kommunens virksomhet sist år blir beskrevet. Nore og Uvdal kommune og de andre Numedalskommunene vil for 2007 utvikle sin styring og rapportering i retning av innføring av balansert målstyring. Dette vil imidlertid først bli brukt aktivt i neste årsmelding for 2007. Rådmannen håper at omtale og andre nøkkeltall enn de rent økonomiske kan gi et bedre utgangspunkt i å vurdere kommunens samlede virksomhet.

Rødberg, 23. mars 2007



Inge H. Stangeland
Rådmann

ØKONOMISKE ANALYSER OG NØKKELTALL.

1. Innledning

Regnskapsanalysens formål er blant annet å gi opplysninger om siste års utvikling, samt sentrale utviklingstrekk i kommuneøkonomien. I regnskapsanalysen beskrives kommunens balanseregnskap, kapitalregnskap og driftsregnskap for 2006. Avslutningsvis er det tatt med enkelte begrep/nøkkeltall for dermed å vise hvordan kommunens finansielle stilling har utviklet seg de siste årene. Alle tall er oppgitt i hele 1000 kroner.

2. Balansen

Balanseregnskapet gir en oversikt over kommunens bokførte eiendeler, gjeld og egenkapital. Alle anskaffelser av varige driftsmidler blir aktivert i balansen med anskaffelseskost. Det er foretas avskrivninger på kommunens eiendommer.

Balansen gir et reelt bilde av utviklingen av kommunens omløpsmidler, lang- og kortsiktig gjeld. De bokførte beløp for omløpsmidler gir et godt grunnlag for å vurdere kommunens likvide stilling.

Balanse 31.12.	2003	2004	2005	2006
Eiendeler:				
Kasse, bank, post	34 530	35 714	30 488	43 055
Fondskapital	42 989	37 885	32 964	26 500
Kortsiktige fordringer	15 101	4 054	14 889	12 347
Premieavvik	2 865	3 338	3 218	2 962
Sum omløpsmidler	95 485	80 991	81 559	84 864
Anleggsmidler:				
Aksjer, obligasjoner	12 664	13 664	42 980	43 397
Pensjonsmidler	95 848	111 430	123 836	138 492
Langsiktig utlån	15 082	20 319	20 353	21 712
Faste eiendommer	154 863	162 123	214 686	267 512
Sum anleggsmidler	278 457	307 536	401 855	471 113
Sum eiendeler	373 942	388 527	483 414	555 977
Gjeld:				
Kortsiktig gjeld	28 515	31 030	35 089	49 217
Premieavvik	2 641	2 589	5 991	6 265
Langsiktig gjeld	47 783	45 336	84 097	92 472
Pensjonsforpliktelse	116 691	132 416	150 273	165 605
Sum gjeld	195 630	211 371	275 450	313 559
Egenkapital:				
Fond	42 989	37 885	32 134	26 500
Annen egenkapital	135 323	139 271	175 830	215 918
Sum egenkapital	178 312	177 156	207 964	242 418
Sum gjeld og Egenkapital	373 942	388 527	483 414	555 977

I forbindelse med analysen av balanseregnskapet ser vi nærmere på utviklingen av kommunens pensjonsforpliktelse, langsiktige gjeld og fondsmidler, samt arbeidskapital og likviditetsreserve.

2.1 Pensjonsforpliktelse

Kommunen har sine pensjonsforsikringer hos Kommunal Landspensjonskasse (KLP) og Statens pensjonskasse (SPK). Pensjonskassene har laget følgende beregninger:

	2003	2004	2005	2006
Estimat påløpte pensjonsforpliktelse 31.12.	116 691	132 416	150 273	165 605
Pensjonsmidler 31.12	-95 848	-111 430	-123 836	-138 492
Netto pensjonsforpliktelse	20 843	20 986	26 437	27 113

Tabellen viser at kommunens pensjonsforpliktelser pr. 31.12.2006 i følge aktuarberegninger (mange forutsetninger) er 165,6 millioner kroner, mens innestående pensjonsmidler er 138,4 millioner kroner. Det vil si en underdekning på 27,1 millioner kroner. Dette er en økning på 0,7 millioner kroner i forhold til 2005. Pensjonsforpliktelser føres som gjeld i balanseregnskapet, mens pensjonsmidler føres som anleggsmidler.

2.2 Langsiktig gjeld

Størrelsen på kommunens langsiktig gjeld (eks. Pensjonsforpliktelser) er en god pekepinn på den økonomiske handlefrihet i tiden som kommer. Lav lånegjeld medvirker til større handlefrihet. Kommunes langsiktig gjeld pr. 31.12.2006 er 92,4 millioner kroner. Av dette utgjør 5,3 millioner kroner etableringslån (lån til videre utlån). I 2006 ble det foretatt låneopptak med til sammen 12,5 millioner kroner, 6,5 millioner til Bergtun omsorgsenter og 6 million til kommunehuset.

Langsiktig gjeld	2003	2004	2005	2006
Lånegjeld pr. 1.1.	24 625	47 783	45 336	84 098
Nye låneopptak	25 040	0	42 023	12 500
Avdrag	-1 882	-2 447	-2 747	-4 126
Ekstraord.avdrag	0	0	-514	0
Lånegjeld 31.12.	47 783	45 336	84 098	92 472
Etableringslån, videre utlån	5 851	5 347	5 832	5 344
Netto lånegjeld	41 932	39 989	78 266	87 128
lånegjeld i % av løpende inntekter:				
Nore og Uvdal	27 %	25 %	44 %	41 %
Rollag	33 %	39 %	32 %	28 %
Flesberg	59 %	55 %	49 %	45 %

Tabellen ovenfor viser også utviklingen av kommunens og de andre numedalskommunenes netto lånegjeld i % av løpende inntekter de fire siste år.

2.3 Fondsmidler

Fondsmidler er avsetninger kommunen har foretatt i tidligere regnskapsår eller i regnskapsåret.

Fond	2003	2004	2005	2006
Fond pr.1.1.	47 662	42 989	37 885	32 134
Bruk i året	-22 286	-19 335	-22 438	-22 027
Avsatt i året	17 613	14 231	16 687	16 393
Fond 31.12.	42 989	37 885	32 134	26 500

Som tabellen viser har kommunen ved utgangen av 2006 26,5 millioner kroner i fondsmidler. Dette er en reduksjon fra året før på 5,6 millioner kroner.

Fondsmidlene grupperes i Disposisjonsfond, Ubundne investeringsfond, Bundne investeringsfond og Bundne driftsfond. Tabellen nedenfor viser fondene fordelt i henhold til denne grupperingen. Den viser også at 20,3 millioner kroner av 25,6 allerede er disponert eller bundet til spesielle formål

Disposisjonsfond	5 341	Til disposisjon
<i>Ovf. midler</i>	457	
<i>Tidligere disponert</i>	4 884	0
Ubundne investeringsfond	2 245	
<i>Tidligere disponert</i>	1 245	1 000
Bundne investeringsfond	87	
<i>Øremerket tilskudd</i>	87	0
Bundne driftsfond	18 827	
<i>Tidligere disponert</i>	9 300	
<i>Div. øremerket fond og tilskudd</i>	4 261	5 266
Sum fond til disposisjon 31.12.2005		6 266

2.4 Arbeidskapital

Arbeidskapitalen, som er differansen mellom omløpsmidler og kortsiktig gjeld, har som funksjon å virke som en likviditetsreserve for å fange opp forsinkelser mellom inn- og utbetalinger. I tillegg vil arbeidskapitalen inneholde reserver (fondsmidler) som kan benyttes til fremtidige kapitalformål. Endringen i arbeidskapitalen tilsvarer differansen mellom tilgang og bruk av midler, og er et interessant uttrykk for utviklingen av kommunens likviditet.

Tabellen viser endringen i kommunens arbeidskapital i perioden 2003 til 2006. I 2006 er arbeidskapitalen redusert med 11 millioner kroner. Det vil altså si at kommunen har brukt 11 millioner kroner mer enn hva som er anskaffet av midler. Dette er netto bruk av fond og redusering i ubrukte lånemidler.

Arbeidskapital	2003	2004	2005	2006
Endr. i omløpsmidler	19 407	-14 494	568	3 305
Endr. i kortsiktig gjeld	3 200	2 463	7 461	14 402
Endring i arbeidskap.	16 207	-16 957	-6 893	-11 097

2.5 Likviditetsreserven

Arbeidskapitalen pr. 31.12.2006 er 29,3 millioner kroner. Kommunens likviditetsreserve fremkommer ved å korrigere arbeidskapitalen for ubrukte lånemidler, fondsmidler og årets regnskapsmessige overskudd. Likviditetsbeholdningen må være så stor at den er tilstrekkelig som driftskapital til betaling av de løpende betalingsforpliktelser. Likviditetsreserven skal spesifiseres på egen konto under kommunens egenkapital

Arbeidskapital	2003	2004	2005	2006
Arbeidskap. 31.12.	64 330	47 373	40 480	29 383
Korrigert for:				
* Ubrukte lånemidler	-20 680	-10 908	-8 097	-524
* Mindreforbruk driftsregn.	0	1 665	-4	-8 456
* Merforbruk investeringsregn.				6 343
* Fondsmidler	-42 989	-37 885	-32 134	-26 500
Likviditetsreserve	661	245	245	245

Oversikten viser at likviditetsreserven er 0,2 millioner kroner ved utgangen av regnskapsåret 2006. Likviditetsreserven oppfattes som tilstrekkelig.

3. Investeringsregnskap

Forskriftene setter et klart skille mellom løpende drift og investeringer. Investeringsregnskapet viser utgiftene til investeringer og utlån og hvordan disse utgiftene og utbetalingene er finansiert.

Kommunens brutto investeringer i 2006 utgjør 73,3 millioner kroner. Det store investeringsbeløpet må sees i sammenheng med vår store utbygging av Bergtun omsorgssenter.

Det vil hvert år være prosjekter som går over i neste år og dermed også bevilgningen til disse prosjektene. En fullstendig oversikt over alle investeringsprosjekter som ikke er avsluttet, og dermed har ubrukte bevilgninger finnes i egen oversikt i dokumentet.

Tabellen nedenfor viser investeringsregnskapet for de fire siste årene.

Investeringsregnskapet	2003	2004	2005	2006
Brutto investeringsutg.	18 990	24 184	63 715	69 417
Utlån og kjøp av aksjer	150	270	1 410	2 813
Avdrag på lån	1 835	505	515	488
Avsetninger	3 613	1 755	1 846	655
Sum finansieringsbehov	24 588	26 714	67 486	73 373

Investeringsregnskapet	2003	2004	2005	2006
Bidrag fra driftsregn.	0	9 874	13 829	22 234
Bruk av lån	5 642	9 772	44 835	20 072
Tilskudd og refusjoner	962	837	2 494	17 466
Salg av fast eiendom	147	1 731	393	33
Mottatt avdrag på utlån	4 043	515	610	867
Andre inntekter	41	157	1 254	46
Bruk av tidl. avsetninger	13 748	3 412	4 071	6 312
Bruk av likviditetsreserve	5	416	0	0
Udekket				6 343
Sum finansiering	24 588	26 714	67 486	73 373

Som vi ser av finansieringen er det stor overføring fra driftsregnskapet. Dette er bruk av næringsfond (bundne driftsfond) som brukes til investeringer og som etter forskriftene ikke kan inntektsføres direkte i investeringsregnskapet, men må føres som en overførsel fra driftsregnskapet. I tillegg er bruk av konsesjonskraftfondet inntektsført i driftsregnskapet for så å bli overført til investeringsregnskapet som finansieringskilde.

Investeringsregnskapet er oppgjort med udekket finansiering på 6,3 millioner kroner. Udekket beløp gjelder Bergtun omsorgsenter hvor inndekning er vedtatt i egen sak av kommunestyret i mars 2007.

4. Driftsregnskap

Driftsregnskapet viser størrelsen på de løpende driftsinntekter og driftsutgifter og inneholder sentrale størrelser som **brutto driftsresultat** og **netto driftsresultat**. For å se utviklingen over tid, presenteres ovennevnte størrelser for de fire siste år.

Brutto driftsresultat viser forholdet mellom de løpende inntekter og utgifter knyttet til driften. **Netto driftsresultat** gir uttrykk for situasjonen etter at netto rente- og avdragutgifter er dekket. Netto driftsresultat forteller hvor mye kommunen har igjen til interne avsetninger og investeringer.

Regnskapsresultatet (Ikke disponert netto regnskapsresultat) fremkommer når vi korrigerer netto driftsresultat for interne avsetninger og bruk av tidligere avsetninger. Resultatstørrelsen forteller imidlertid lite om hvordan den økonomiske utviklingen har vært, men heller mer om samlet avvik i forhold til budsjett.

Tabellen nedenfor viser kommunens driftsresultat for de fire siste år.

Driftsresultat	2003	2004	2005	2006
Skatteinntekter	60 746	61 715	62 483	67 880
Rammetilskudd	44 391	32 016	29 463	33 174
Eiendomsskatt	17 890	15 821	18 096	21 995
Konsesjonsavgifter	9 429	9 494	9 259	10 209
Andre driftsinntekter	45 871	60 024	72 397	90 418
Sum driftsinntekter	178 327	179 070	191 698	223 676
Sum driftsutgifter eks.avskrivninger	-171 722	-172 674	-177 675	-188 267
Brutto driftsresultat	6 605	6 396	14 023	35 409
Renteutgifter	-944	-996	-1 125	-2 504
Renteinntekter	3 098	1 714	1 366	1 810
Avdrag på innlån	-1 461	-1 943	-2 747	-3 638
Mottatt avdrag på utlån	680	1 525	2 254	1 334
Utlån sosial og næring	-1 030	-1 935	-1 799	-1 702
Netto driftsresultat	6 948	4 761	11 972	30 709
Regnskapsresultat:				
Overf. til investeringsregn.	0	-9 874	-13 828	-22 234
Netto avsetninger	-6 948	3 447	1 860	-19
Mer- mindreforbruk	0	-1 666	4	8 456
ND i % av sum innt.	3,9 %	2,7 %	6,2 %	13,7 %

Driftsregnskapet for 2006 er oppgjort med regnskapsmessig mindreforbruk på 8,4 millioner kroner.

Netto driftsresultat er positivt med 30,7 millioner kroner som utgjør 13,7 % av totale inntekter. Resultatet er "blåst opp" med 9,5 millioner kroner som er hentet fra konsesjonskraftfondet og ovf som finansiering i investeringsregnskapet.

Avvik revidert driftsbudsjett og driftsregnskap 2006:

	Rev. budsjet	Regnskap 2006	Avvik budsjet/ regnskap
Andre tiltak	-298	-191	-107
Kirke	2 769	2 868	-99
Museumsstyret	343	323	20
Sentrale styringsorganer og fellesutgifter	13 935	14 219	-284
Fagavdeling for skole, barnehage og kultur	32 747	31 506	1 241
Fagavdeling for pleie, rehabilitering og omsorg	39 646	43 844	-4 198
Fagavdeling for helse, sosial og barnevern	14 715	14 454	261
Fagavdeling for næring, miljø og kommunalteknikk	16 330	16 451	-121
Merforbruk i fagavdelingene			-3 287
Finansieres (Avvik budsjet/regnskap):			
Utgiftsført premieavvik 2006	420	530	-110
Netto rammetilskudd/skatteinntekter	-120 338	-123 050	2 712
Rente- og avdragsutgifter/inntekter	6 018	4 514	1 504
Inntekter konsesjonskraft	-17 212	-19 518	2 306
Konsesjonsavgifter	-10 300	-10 209	-91
Momskompensasjon investeringer	-6 849	-12 091	5 242
Netto avsetninger	28 074	27 893	181
Økte inntekter			11 744
Regnskapsmessig mindreforbruk	0	-8 457	8 457

Totalt sett har driften (fagavdelingene) merforbruk på 3,2 millioner kroner. Dette utgjør 2,7% av netto driftsramme i fagavdelingene. De største avvikene finner vi i fagavdeling for pleie, rehabilitering og omsorg som har overforbruk på 4,2 millioner kroner, mens fagavdeling for skole, barnehage og kultur har positivt avvik på 1,2 millioner kroner. De andre fagavdelingene har mindre avvik. Viser for øvrig til fagavdelingenes egne rapporter.

Kommunen har til dels store avvik på inntektssiden. Dette gjelder bl.a. skatt og rammetilskudd som har positivt avvik på 2,7 millioner kroner. Rente- og avdragsutgifter har positivt avvik på 1,5 millioner kroner pga lavere renteutgifter enn antatt. Inntekter fra salg av konsesjonskraft med 2,3 millioner kroner som er utbetaling i tråd med sikringsavtale i 2006. Momskompensasjon fra investeringer var budsjettet med 6,8 mens vi fikk 12 millioner kroner, altså et positivt avvik på 5,2 millioner kroner.

Til sammen utgjør merinntektene 11,7 millioner kroner og dekker opp merforbruket i driften og gir kommunen ett regnskapsmessig mindreforbruk på 8,4 millioner i 2006.

Lønnsutgifter:

Som det framkommer av tabellen under utgjør lønnsutgiftene 66% av sum driftsutgifter. Dette er 1% lavere enn i 2005.

Netto lønnsutgifter (lønn inkl. pensjon og arbeidsgiveravgift, fratrukket ref. folketrygden) har steget med 3,9 millioner kroner eller 3,4 % fra 2005 til 2006. Refusjon fra folketrygden utgjør 4,7 % av sum lønn i 2006. Dette er en økning i forhold til året før.

	2003	2004	2005	2006	Endring 2005/2006
Sum lønn	88 350	92 594	92 462	99 789	7 327
Pensjon	13 115	11 062	12 604	10 572	-2 032
Arbeidsgiveravgift	10 639	14 148	13 995	13 770	-225
Totale lønnsutgifter	112 104	117 804	119 061	124 131	5 070
Ref. sykelønn etc.	-5 902	-5 680	-4 649	-5 784	-1 135
Netto lønnsutgifter	106 202	112 124	114 412	118 347	3 935
Lønn i % av sum utg.	65 %	68 %	67 %	66 %	
Sykepenger i % av sum lønn	5,3 %	4,8 %	3,9 %	4,7 %	

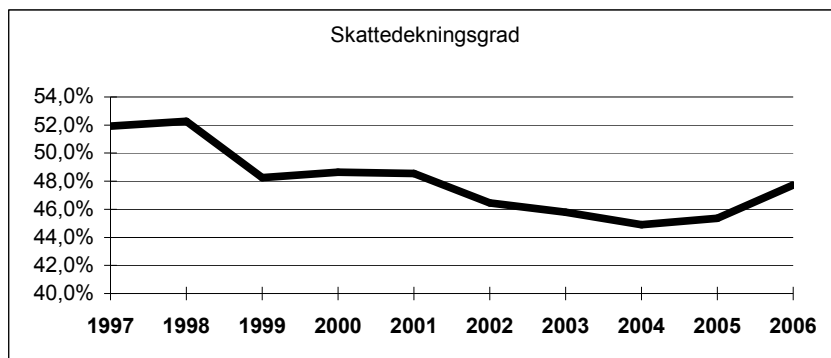
Tabellen viser også en reduksjon i arbeidsgiveravgiften i forhold til året før. Årsaken er at fra 2006 ble det nye regler hvor det ikke belastes arbeidsgiveravgift av refusjonsberettiget lønn utbetalt ved sykdom. Det vil si at det heller ikke blir refundert arbeidsgiveravgift av sykepenger.

5. Nøkkeltall

5.1 Skattedekningsgrad

Skattedekningsgraden viser hvor stor del av driftsutgiftene som dekkes av kommunens skatteinntekter (skatter er skatt på inntekt, naturressursskatt og eiendomsskatt) og kan være et mål på kommunens avhengighet av statlige overføringer.

	2003	2004	2005	2006
Skatteinntekter inkl. eiendomsskatt	78 635	77 536	80 578	89 875
Driftsutgifter	171 722	172 674	177 675	188 267
Skattedekningsgrad	45,8%	44,9%	45,4%	47,7%

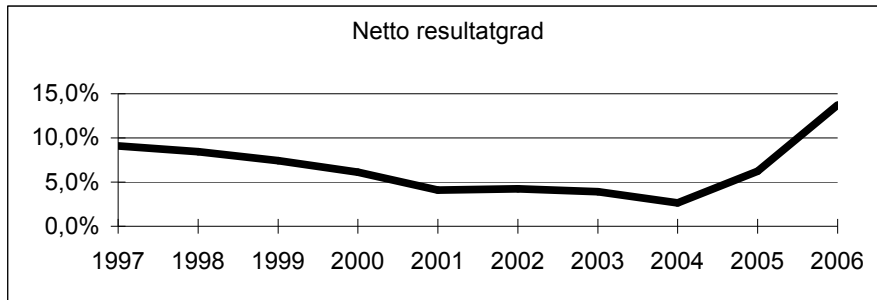


I perioden fra 1997 til 2006 er skattedekningsgraden redusert fra 52% til 47,7%. Fra 2005 til 2006 har dekningsgraden økt med 2,3 prosentpoeng. Det vil si at kommunens utgifter i større grad dekkes av skatteinntekter i 2006 enn i 2005. Eiendomsskatt er en del av skatteinntektene.

5.2 Netto resultatgrad

Netto resultatgrad forteller hvor stor del av driftsinntektene (eks.rente) som kan benyttes til finansiering av investeringer og til avsetninger.

	2003	2004	2005	2006
Driftsinntekter	178 327	179 070	191 698	223 676
Netto driftsresultat	6 948	4 761	11 972	30 709
Netto resultatgrad	3,90 %	2,66 %	6,25 %	13,73 %



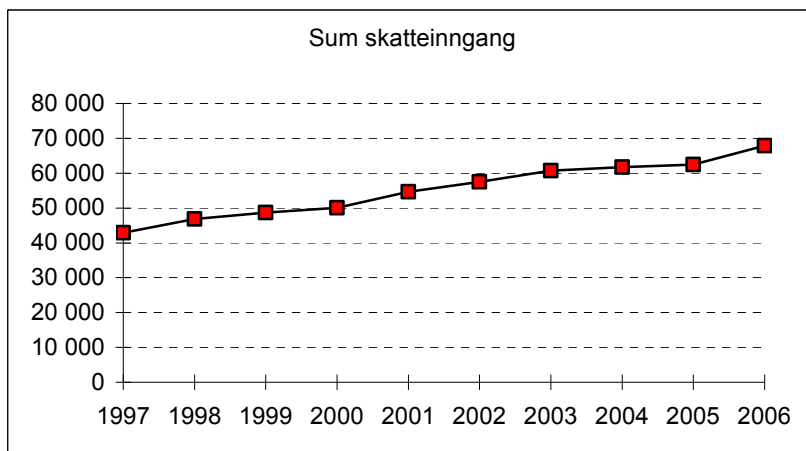
Netto resultatgrad er i 2006 13,7 %. Dette er økning på 7,5 prosentpoeng fra i fjor og er det beste resultat vi har i nyere tid. Noe av forklaringen er at det er hentet midler fra konsesjonskraftfondet som overføres til investeringsregnskapet i tillegg til at det er inntektsført 12 millioner i momskompensasjon fra investeringsregnskapet. Disse inntektene er ikke varige i denne størrelsesorden. Dersom vi holder disse beløpene utenfor ville netto resultatgrad (netto driftsresultat) vært 4,1 %.

5.3 Skatteinntekter

Tabellen nedenfor viser kommunens skatteinngang de fire siste årene:

	2003	2004	2005	2006
Sum skatteinngang	60 746	61 713	62 480	67 880
Økning i % fra forrige år	5,63	1,59	1,24	8,64 %

Skatteinngangen fra 2005 til 2006 har økt med 5,4 million kroner. Dette er en økning på 8,64 % mens landsgjennomsnittets økning var på 11,8 %.



SENTRALE STYRINGSORGANER OG FELLESUTGIFTER**Økonomi:**

Sentraladministrasjon og fellesutgifter	Budsjett 2006	Bud.reg 2006	Regnskap 2006	Avvik
Netto lønn	10 489 393	888 575	10 230 861	1 147 107
Kjøp av varer og tjenester i komm.prod.	5 140 900	-55 000	7 069 786	-1 983 886
Kjøp av varer og tjenester som erstatter komm.prod	602 000	0	425 620	176 380
Overføringer	936 100	8 525	1 672 348	-727 723
Utlån	0	0	900	-900
Sum driftsutgifter	17 168 393	842 100	19 399 516	-1 389 023
Salgsinntekter	-299 000	0	-592 979	293 979
Andre refusjoner	-3 581 649	-135 103	-4 577 716	860 964
Overføringsinntekter	0	0	-10 000	10 000
Avdrag på utlån	0	-60 000	0	-60 000
Sum inntekter	-3 880 649	-195 103	-5 180 695	1 104 943
Netto drift	13 287 744	646 997	14 218 821	-284 080

Kommentarer:

Regnskapet for 2006 viser et overforbruk på kr. 284.080,-. Dette skyldes i første rekke høyere utgifter til frankering. Denne utgiften er felles for hele kommunen, og er noe uforutsigbar. I tillegg er det merforbruk på enkelte andre poster, samtidig som det er merinntekt på andre poster. Totalt merforbruk på hele budsjettet på sentrale styringsorganer og fellesutgifter er ca. 1,9 % i forhold til revidert budsjett.

Personal

På personalsektoren utøves den rådgivende og koordinerende funksjon ved personalkonsulenten på rådmannskontoret. Denne stillingen fungerer også som sekretær og saksbehandler for administrasjonsutvalget, ansettelsesutvalget, kommunens forhandlingsutvalg, arbeidsmiljøutvalget og attføringsutvalget.

Kommunens forhandlingsutvalg har gjennomført lokale lønnsforhandlinger med hjemmel i Hovedtariffavtalens kap. 3 og kap. 5. Det ble oppnådd enighet med alle de arbeidstakerorganisasjonene som hadde fremmet krav.

Det er gjennomført ”Introduksjonskurs” for nyansatte høsten 2006. Kurset ble godt mottatt, og vil bli forsøkt gjennomført hvert halvår.

Administrasjonsutvalget har totalt behandlet 10 saker i 2006. Bl. a. har administrasjonsutvalget vedtektet for felles økonomifunksjon i Numedalskommunene. Utvalget har også vedtatt nye etiske retningslinjer for Nore og Uvdal kommune.

Ansettelsesutvalget har delegert myndighet til å foreta ansettelser i stillinger opp til fagsjefnivå, og har i 2006 behandlet 51 tilsetningssaker med en god del intervjuer.

Turnover i stillingene har vært forholdsvis stabilt, dog slik at PRO og skole/barnehage har de fleste tilsetningene. Dette har bakgrunn i vanskelighetene med å rekruttere til fagstillinger og spesielle yrkesgrupper.

En oversikt over aldersfordelingen blant kommunens ansatte mellom 60 og 67 år er tatt inn bak i årsmeldingen. Oversikten kan benyttes til å vurdere særskilte seniortiltak, kommunal tjenstepensjon og behov for å rekruttere personell de nærmeste årene. Det er skilt mellom ansatte som arbeider heltid og deltid. Det ble i 2006 vedtatt seniorpolitiske tiltak som skal prøves ut i 2007.

Kommuneplan

Kommunedelplan for Tunhovd ble vedtatt av kommunestyret i juni. Felles kommunedelplan for Trillemarka - Rollag Østfjell (Nore og Uvdal, Rollag og Sigdal) er vedtatt av kommunestyret, men vurderingsområdet i Miljøverndepartementets verneplan for Trillemarka er unntatt rettsvirkning fordi det foreligger innsigelse til denne delen av planområdet. For kommunedelplanene for Nore og Uvdal Vest og Myrset/Ånesgården er det gjennomført ny oppstart med åpne møter. Politisk arbeidsgruppe jobber aktivt med vurdering og gjennomgang av områdene.

Beredskap

Kommunen har jevnlig kontakt med beredskapsavdelingen hos fylkesmannen. Som en konsekvens av mulig utbrudd av fugleinfluenza i 2006, ble det holdt beredskapsmøte med Mattilsynet, lensmannen og sentrale instanser i kommunen. Møtet konkluderte med viktigheten av informasjon i denne saken, og det ble gjort tiltak i den retningen.

Det ble sommeren 2006 gjennomført tilsyn fra fylkesmannen i Buskerud. Resultatet fra tilsynet var at kommunen skal gjennomføre en revidering av risiko- og sårbarhetsanalysene med frist til 30.06.2007. Forøvrig viste tilsynet få mangler i beredskapsarbeidet.

Beredskapsgruppa i kommunen sammen med elverkene, vurderer behovet for nødstrømsaggregat til sjukeheimen, kommunehuset. Rødberghallen og Ungdomshuset. Konklusjonen ble at det forberedes for tilkopling av nødstrømsaggregat i disse byggene. Aggregat på sjukeheimen kan sees i sammenheng med Rødberghallen og Ungdomshuset.

Informasjons- og kommunikasjonsteknologi, IKT

Driften av nettverksutstyr, servere, pc'er og annet IKT-utstyr har vært god i 2006 med høy tilgjengelighet på IKT-ressurser og med gode responstider for de ulike løsningene. Imidlertid har det vært mye arbeid i forbindelse med drifting av utstyr samtidig som det har vært store ombygginger både på Bergtun omsorgssenter og i Kommunehuset. Det å holde full drift samtidig som alle er på flyttefot fører til store utfordringer både for de ansatte og for dem som skal levere IKT-ressurser.

Alle kommunale bygg med behov for IKT-ressurser er nå koblet på fibernettet i Numedal. Denne infrastrukturen gjør at vi kan ta ut kommunens 6 ulike logiske nettverk på de forskjellige kommunale lokasjonene. Alle ytre enheter har dermed direkte kontakt med kommunehuset og logger seg inn på kommunens servere. Deretter kan de velge lokale ressurser på kommunehuset eller ressurser hos vår hovedsamarbeidspartner ITUM eller bruke løsninger som er tilgjengelige via internett. Det er også gjort klart for overgang til IP-telefoni.

Alle lærerne har fått egen pc i løpet av 2006. Det er etablert trådløse løsninger på alle skolene. Ny server for legekantoret er satt i drift og vi planlegger utskifting av alt IKT-utstyr på legekantoret i 2007. Kommunens fagsystemer blir kontinuerlig oppdatert. Fagavdelingen for

helse, sosial og barnevern har fått nytt datautstyr, og Bergtun omsorgssenter har fått nye løsninger på kabling og nettverk både for data og telefoni i forbindelse med ombyggingen der.

Servicekontor og sentralarkiv

Servicekontoret

Har i 2006 hatt 1. året med ordinær drift. Kontoret har begynt å finne sin form, og lokalene fungerer godt i forhold til publikumsmottak og 1.linjetjenesten i kommunehuset.

En del av utviklingsarbeidet har omfattet innføringen av IP-telefonisystem for alle kommunene i Numedal. Dette er et prosjektarbeid som vil bli slutført våren 2007.

Sommeren 2006 var turistkontoret lokalisert til servicekontoret. Dette fungert godt, og var et aktivum for de som jobber på servicekontoret. Turistkontoret utgjorde i perioden en del av kontormiljøet på servicekontoret.

Servicekontoret er tilført noen nye oppgaver fra fagavdelingene, både for å kunne foreta enkel saksbehandling samtidig som fagavdelingene blir avlastet for oppgaver. Forøvrig er tjenestebeskrivelsene under stadig utvikling, og er en løpende oppgave ved servicekontoret.

Under følger en oversikt over aktiviteten på kommunens inter- og intranettsider:

Spesifisering	2004	2005	2006
Artikler – internett	148	242	167
Artikler – intranett	42	31	64
Gjennomsnitt antall treff pr døgn		1905	944
Gjennomsnitt antall besøk pr døgn	107	258	192

Sentralarkiv

Sentralarkivet fører post knyttet til kommunens saksarkiv, personalarkiv og eiendomsarkiv. I tillegg har arkivansvarlig blitt tillagt systemansvar for kommunens post-, sak-, arkivsystem Ephorte. Klientrettet post føres i egne systemer på den enkelte fagavdeling. Bemanningen er noe liten i forhold til behovet, men regner med at dette vil stabilisere seg etter hvert som arkivet blir full-elektronifisert, hvilket vil si at saksbehandlerne, som hovedregel, kun får tilgang til den elektroniske saksmappen. Antall journalposter (brev m.m.) som ble registrert, samt nye saker som ble opprettet, i Ephorte 2006, fordeler seg slik på den enkelte fagavdeling:

	Journalposter					
	2004		2005		2006	
Fagavdelinger	Antall	Prosent	Antall	Prosent	Antall	Prosent
NMK	2 752	66 %	5 581	68 %	4 907	64 %
SBK	471	12 %	1008	12 %	1007	13 %
PRO	193	5 %	403	5 %	474	6 %
HSB	96	2 %	150	2 %	153	2 %
Sentraladm.	635	15 %	1041	13 %	1092	15 %
TOTALT *	4 147	100 %	8 183	100 %	7 633	100 %

*Det understrekes at fagavdelinger som er pasient- og klientrettet har egne sakssystemer i tillegg.

	Opprettede saker				Diff.
	2005		2006		
Fagavdelinger	Antall	Prosent	Antall	Prosent	
NMK	1092	71 %	893	68 %	- 199
SBK	173	12 %	161	12 %	- 12
PRO	79	5 %	91	7 %	12
HSB	34	2 %	30	2 %	- 4
Sentraladm.	150	10 %	138	11 %	- 12
TOTALT *	1 528	100 %	1 313	100 %	- 215

*Det understrekes at fagavdelinger som er pasient- og klientrettet har egne sakssystemer i tillegg.

Arbeidsmengden for arkivet er relativt stabil, men bemanningen gir ikke rom for å hente inn etterslep, drive oppfølging og opplæring av saksbehandlere og liten mulighet til å utføre andre oppgaver tillagt arkiv-/arkivledelse.

Skatteoppkreverfunksjonen

Kommunen har 1 årsverk til skatteoppkreverfunksjonen i tillegg til 0,2 årsverk til arbeidsgiverkontroll som kjøpes av Kongsberg kommune. Stillingen i Nore og Uvdal er ikke besatt i påvente av eventuelle organisatoriske endringer etter at den som hadde stillingen gikk av med avtalefestet pensjon 1. oktober 2006. Skatteoppkreverkontoret i Kongsberg kommune ivaretar alle oppgavene til denne funksjonen på vegne av Nore og Uvdal kommune fram til ny organisering blir vedtatt.

Det er vanskelig å fylle alle kompetansefeltene innen ett årsverk. Det er også vanskelig å gjennomføre skatteoppkreverinstruksens krav til arbeidsdeling med en person på hele fagområdet. Skatteoppkreverfunksjonen er ikke en del av etablert felles økonomifunksjon i Numedalskommunene (vedtatt av kommunestyret i juni 2004). Det arbeides derfor med å få til interkommunalt samarbeid også i denne funksjonen og det pågår prosess for felles skatteoppkreverfunksjon for Kongsberg og Numedal i regi av Kongsbergregionen. Denne prosessen har av forskjellige årsaker tatt lengre tid enn ønskelig fra vår side. Målsettingen er å utrede forslag til ny organisering for kommunestyrebehandling før sommeren.

Felles økonomifunksjon i Numedalskommunene, FØNK

Samarbeidet er en prøveordning gjeldende i 3 år, 2006-2008, vedtatt av kommunestyrene i juni 2004. Samarbeidet er hjemlet i kommunelovens § 27, hvor det kreves eget styre for samarbeidet. Styret består av rådmennene. Det er gjennomført 3 styremøter i 2006. Økonomisjefen er sekretær, har møteplikt og talerett.

Målsetting:

Økonomifunksjonen i Numedalskommunene skal fremstå som en profesjonell leverandør av informasjon og tjenester overfor sine brukere – internt og eksternt. Det skal legges vekt på samordning og utnyttelse av ressurser, bruk av teknologi/fellesløsninger/kommunikasjonsløsninger samt kompetanseheving – med sikte på å stimulere til en mer effektiv, kvalitativ og brukerorientert økonomifunksjon.

Økonomi:

Tekst	Utgifter	Inntekter	i %
Overføring fra Nore og Uvdal kommune (kontorkommunen)	4 739 777	-1 920 629	41 %
Overføring fra Rollag kommune (deltaker)		-1 102 874	23 %
Overføring fra Flesberg kommune (deltaker)		-1 558 878	33 %
Overføring fra andre		-157 395	3 %
Resultat etter overføringer		0	

Sum utgifter inneholder også vedlikeholdsavtaler og lisenser på alle økonomi- og rapporteringsprogrammene vi bruker. Utgiftene holdes innen budsjettert ramme. Utgiftene fordeles mellom kommunene med ett grunnbeløp på 400.000 pr kommune, resten etter aktivitet. Aktiviteten omfatter antall regnskapsbilag, utgående fakturaer og lønsmottakere.

Personal:

Antall ansatte: 9 ansatte, utgjør 8,5 årsverk

Alle er ansatt i Nore og Uvdal kommune med forskjellige oppmøtesteder og faste arbeidsplasser. 1 person har arbeidsplass i Rollag, 2 personer i Flesberg mens 6 personer har arbeidsplass i Nore og Uvdal.

Det ble utarbeidet gevinstplan som bl.a. inneholdt en planlagt reduksjon på 1,4 årsverk (fra 9,9 til 8,5 årsverk tilsvarende 15%) og som skulle realiseres i løpet av to år. Stillingsreduksjonen ble imidlertid gjennomført allerede fra oppstart pga naturlig avgang.

Det gjøres fortløpende vurdering av bemanningssituasjonen, intern fordeling av arbeidsoppgaver og riktig bruk av kompetanse på riktig sted.

Arbeidsområder

Følgende arbeidsområder er en del av fellesfunksjonen:

	Antall firma:	
Regnskap	10	3 kommuner, 3 kirkelig fellesråd, Idrettsskolen i Rollag, Numedalsutvikling, Rollag boligstiftelse, Nore og Uvdal kommuneskog
Lønn	8	3 kommune, 3 kirkelig fellesråd, Numedalsutvikling, Idrettsskolen
Fakturering/innfordring	4	3 kommuner, Rollag boligstiftelse
Regnskap for overformynderi	3	3 kommuner
Budsjett/økonomiplan	3	3 kommuner
Rapportering (månedlig, tertial- og årsrapport)	3	3 kommuner

Skatteoppkreverfunksjonen er **ikke** en del av dette samarbeidet. Det foregår egen prosess om samarbeid i Kongsbergregionen for skatteområdet. Sak planlegges å bli lagt fram for kommunestyret før sommeren.

Spesielle fokusområde i 2006:

- Innført og tatt i bruk elektronisk fakturabehandling i alle kommunene. Dette har resultert i god oversikt over alle inngående fakturaer og arbeidsbesparende for alle enheter og etater.
- Tilrettelagt og innført månedsrapportering i tilnærmet alle enheter. Enhetene (mellomledere med budsjettansvar) rapporterer til sin overordnet som igjen rapporterer til rådmannen. Alt skjer elektronisk i ett system integrert med økonomisystemet. Systemet er enkelt og oversiktlig og er til hjelp for god økonomistyring for budsjettansvarlig.
- Har hatt stor fokus på opprydding i gamle restanser og aktiv oppfølging av nye restanser.

- Forbedret budsjettdokumentet og dreid fokus mot målindikatorer. Dette for å gi politikerne ett bedre beslutningsdokument.
- Bankavtale for alle Numedalskommunene på anbud. Resulterte i bytte av bankforbindelse fra DnbNor til Nes Prestegjeld Sparebank.

Arbeidsoppgaver og målindikatorer for 2007

Arbeidsprogram 2007:

Større utredninger/arbeider	- Revidering av kommunens risiko-og sårbarhetsanalyse (ROS). - Utarbeide innkjøpsreglement for kommunen. - Gjennomføre medarbeiderundersøkelse blant kommunen ansatte (mal fra KS). - Planlegge og gi nytt hovedbibliotek og Rødberg skole gode IKT-løsninger. - Installere nye pc`er og programvare på legekantoret. - Installere nye elev-pc`er med bredbåndsforbindelse knyttet mot server på kommunehuset. - Implementere IP-telefoni i kommunen.
Planarbeider	- Kommunedelplan Nore og Uvdal Vest - Kommunedelplan Myrseth-Aannesgården
Interkommunalt samarbeid	- Samarbeid om innkjøpskompetanse med Kongsberg kommune evt. også Flesberg og Rollag.
Nye reformer, lovendringer av betydning	- Ingen spesielle.

Målindikatorer:

	2005	2006	Mål 2007
Økonomi			
% avvik regnskap/budsjett			0 %
Medarbeidere			
Gjennomsnittlig stillingstørrelse pr ansatt			100 %
Sykefravær		2,45 % pr 2. tertial	Under 3 %
Gjennomførte medarbeidersamtaler			100 %
Tjeneste			
Innsynsbegjæringer - offentlighetsloven - saksbehandlingstid			2 hverdager
Ambulerende skjenkebevilling - behandlingstid			2 hverdager
Elektroniske tjenester (selvbetjening)			
Antall elektroniske søknader på stillinger *			100 %
Elektroniske lønsslipper			60 %
Kommunedelplan på kartløsningen			100 %
Kommunetilpassede tjenestebeskrivelser			100 %
Samfunn			
Undersøkelse blant fritidsbeboere			1. halvår 2007

Fagavdeling for Skole, barnehage og kultur

Kommuneplanen gir mål og peker på utfordringer:

- Gode oppvekstvilkår, tilpassa opplæring og økt livskvalitet
- Full barnehagedekning
- Kulturskole som tar vare på og viderefører kulturelle tradisjoner
- Styrking av bevisstheten om kulturens betydning som grunnlag for bosetting, trivsel og næringsliv
- Stimulering til økt fysisk aktivitet

Lovgiver har gitt overordna mål for virksomheten for bl.a. bibliotek, barnehage, kulturskole, skole, skolefritidsordning.

Taloversikt 2006:

Skole, barnehage og kultur	Budsjett 2006	Bud.reg 2006	Regnskap 2006	Avvik
Netto lønn	34 983 588	1 218 523	36 755 959	-553 848
Kjøp av varer og tjenester i komm.prod.	4 771 772	40 000	4 913 284	-101 512
Kjøp av varer og tjenester som erstatter komm.prod	1 659 900	0	1 003 807	656 093
Overføringer	497 500	672 000	1 685 653	-516 153
Finansieringsutgifter	0	0	30 000	-30 000
Sum driftsutgifter	41 912 760	1 930 523	44 388 703	-545 420
Salgsinntekter	-2 269 540	0	-2 735 797	466 257
Andre refusjoner	-8 155 220	0	-9 388 320	1 233 100
Overføringsinntekter	0	-672 000	-758 589	86 589
Sum inntekter	-10 424 760	-672 000	-12 882 707	1 785 947
Netto drift	31 488 000	1 258 523	31 505 997	1 240 526

Resultatet viser et positivt avvik. Kommunen har mottatt betydelig mer i statstilskudd til barnehagedrift enn budsjettet – bl.a. gjennom skjønntilskudd (400.000,- kr.) på grunn av økt utnyttelsesgrad/dekningsgrad. Barnehagene har for øvrig hatt en veldig nøktern drift som bidrar til det positive resultatet. Mindre utgifter til undervisning i andre kommuner utgjør nesten 550.000,- kr. I fagavdelingens administrasjon har en delstilling stått i vakanse grunnet sykdom. I tillegg har fagsjefens lengre sykdomsfravær resultert i et mindreforbruk på om lag 200.000,- kr. Øvrige driftsområder bidrar i mindre grad til det positive resultatet.

Aktiviteter i 2006

Antall saker behandlet:

	2004	2005	2006
Hovedutvalg SBK	16	26	24
Innstillinger til kom.st./formannsk.	7	4	3
Adm. etter delegasjon	86	71	75

Kulturhistorieutvalget har hatt 1 møte i tillegg til lansering av kulturhistorie bind 4. Utvalget har sammen med forfatter også hatt et avslutningsarrangement.

Kunstutvalget har hatt 4 møter. Utvalget har behandlet videreføring og utsmykning etter ombygging på sjukeheimen, utsmykning i forbindelse med ombygging bibliotek/skole og restaurering av veggdekor etter ombygging på kommunehuset. Videre er det gjort befaringer og innkjøp av kunst.

Kommunalt foreldreutvalg har hatt 4 møter og har behandlet 15 saker. En av sakene var konfirmantforberedelse i skoletiden.

Virksomhetsplaner og årsmeldinger fra driftsenheter viser detaljerte oversikter over aktiviteter.

Administrasjon

Deler av stillingshjemmel har stått vakant (sykdom). I tillegg har fagsjefen vært sykemeldt helt eller delvis i store deler av året. En har prioritert arbeidsområder med nær tilknytning til brukerne og oppfølging av utbygging/ombygging bibliotek og skole. Noe utredningsarbeid har blitt utsatt.

Allment kulturarbeid

Ungdommens kulturmonstring ble avviklet i Numedalshallen med 20 sceneinnslag, 24 kunstbidrag og 1 video. Rollag og Nore og Uvdal samarbeidet om arrangementet. Flesberg kommune ønsket ikke å delta i år.

Det ble arrangert konsert med Vamp i Numedalshallen i samarbeid med Skagerak. Konserten var en erstatning for fjellhallkonserten på grunn av nye restriksjoner fra NVE om arrangement i kraftanlegg. Konserten fikk godt besøk og god omtale i lokalpressen.

Kulturpris 2006 ble tildelt forfatteren Kyrre Andreassen. Prisen ble utdelt i forbindelse med forfatterbesøk ved Numedal videregående skole. Omtale i lokalpressen i ettertid.

Middelalderuka 2006 ble arrangert 23.-30.juli med ca 50 arrangement i hele Numedal. En kommunal representant fra Nore og Uvdal, Rollag og Flesberg utgjør komiteen som har ansvaret for planlegging, koordinering og markedsføring av Middelalderuka. Det blir laget et eget program som distribueres til alle husstander og hytter i dalen. Komiteen og har også bestått av en representant for Fortidsminneforeningen i Buskerud, Laagdalsmuseet og Kirken. Ukekomiteen samarbeider med lag og foreninger, private næringsdrivende, huseiere og andre kommunale fagavdelinger. Nore og Uvdal kommune hadde hovedansvaret for gjennomføringen av konserten på Kravik med Rita Eriksen 28.juli. Besøktallet for Middelalder uka ble nærmere 4000 mennesker.

Barnehager

Barn i barnehager:

	2002	2003	2004	2005	2006
Nore	15	19	18	14	10
Rødberg	60	53	61	63	63
Uvdal	40	43	41	47	45
Tunhovd	9	9	5	4	5
oppvektssenter					
Sum	124	124	125	128	123
Privat barnehage	6	5	5	0	0
Totalt	130	129	130	128	123

Full barnehagedekning er oppnådd. Målet om ”barnehage for alle, fleksible løsninger” gir store valgmuligheter for foreldrene, men er samtidig en utfordring i forhold til innhold og disponering av ansatte. Brukertilfredsheten er imidlertid meget stor.

Ny lov om barnehager og rammeplan R-06 ble gjeldende fra 01.08.06. Arbeidet med kvalitetsutvikling og kompetansebygging gjøres i tråd med statlige føringer i forhold til implementering av ny rammeplan, og parallelt med kommunens satsing på Reggio Emilia-filosofien. Rødberg barnehage er med i et utviklingsprosjekt med Fylkesmannen med fokus på barnehagens læringsmiljø. Eksterne veiledere er med i prosessen, og på sikt skal utviklingsarbeidet videreføres til de øvrige barnehagene med fagavdelingen som pådriver/veileder.

Folkebibliotek

Biblioteket har hovedbibliotek på Rødberg og filialer i Tunhovd, Uvdal og Nore. Det er bokutlån på Sjukeheimen. Bokbussen har 12 stopp i kommunen i tillegg til bibliotekstopp. Målsettingen om en desentralisert tjeneste blir således ivaretatt.

Bibliotekutlån:

	2002	2003	2004	2005	2006
Antall utlån pr årsverk	8 153	9 591	10 665	11 186	9 979

Bygging av nytt hovedbibliotek i tilknytning til Rødberghallen er påbegynt. Ferdigstillelse vår 2007.

Bygdebøker

Arbeidet med bind IV av bygdehistoria er avsluttet. Utgivelse/lansering var 03.05.06, og arbeidet til forfatteren ble avsluttet 30.06.06. Hoveddelen av trykkeutgiftene var i 2006.

Salget av bøker har vært bra, det er solgt for vel 137.000,- kr. Lansering av ny bok har nok i stor grad bidratt til dette.

Kulturskolen

Det gis undervisning til ca 100 elever – derav 9 i Rollag. Rollag kommune ”kjøper” fortsatt tjenesten hos oss. Individuell undervisning gis til ca 60 elever, resten i grupper.

Undervisningen omfatter bl.a. blåseinstrumenter, tangentinstrumenter, gitar, slagverk, hardingfele, rockeverksted, drama, bildekunst, torader.

Korps/skoler/barnehager ”kjøper” også tjeneste fra kulturskolen.

Lag og foreninger

Kulturmidler er delt ut til 31 lag og foreninger i 2006. Retningslinjene fokuserer på støtte til barn og unge. Det gis støtte til ordinær drift, drift av anlegg/hus, spesielle prosjekt og oppstart av nye lag. Det er bevilget midler til o-kart (Tunhovd IL) og løypemaskiner (RIF og Åsbøseterdalen Vel).

Ungdomshus

I ungdomshuset drives ungdomsklubb – Grotta – for ungdommer i alderen 13 – 20 år (ca 100 medlemmer) og klubb for barn i alderen 10 – 13 år – Young Guns (ca 40 medlemmer). I tillegg til aktiviteter på klubben, ble det arrangert bowlingtur til Kongsberg og konsert med Black C i fritidsparken – det siste i samarbeid med fagavdelingen.

Opplæringstilbud fremmedspråklige

Hovedtilbudet er gitt i forhold til introduksjonslovens §§ 2 – 4 om rett og plikt til 300 timer norsk med samfunnskunnskap. I tillegg ble det høsten 2006 gitt kveldsundervisning for fremmedspråklige arbeidsinnvandrere som ikke kan delta på fulltidsundervisningen. Innvandrere fra EØS-området har ikke rett til gratis språkopplæring og betaler en egenandel.

Grunnskolen

Antall elever ved skolene i tidsrommet 2002 til 2006:

	2002	2003	2004	2005	2006
Ungdomstrinnet					
Rødberg skole	91	86	98	100	115
Barnetrinn:					
Nore	31	34	35	34	28
Rødberg	117	120	113	105	98
Tunhovd	19	21	15	18	18
Uvdal	99	98	98	93	90
Sum	357	359	359	350	349

Det var dessuten 6 barn fra kommunen som fikk sin opplæring i annen kommune skoleåret 2005/2006, 5 i 2006/2007.

Antall elever pr. lærerårsverk:

	2002	2003	2004	2005	2006
<u>Ungdomstrinnet</u>	6,7	8,2	7,6	8,4	10,0
<u>Barnetrinnet:</u>					
Nore	7,2	7,5	7,9	7,7	7,3
Rødberg	13,8	12,6	12,6	11,5	8,8
Tunhovd	6,0	6,6	5,0	7,5	6,9
Uvdal	11,2	9,4	11,7	9,6	10,4

Forholdstallet gir opplysninger om personaltettheten. Høy personaltetthet indikerer at det kan brukes mer tid pr. elev, noe som igjen kan være indikasjon på kvalitet. **I tillegg kommer tid til assistenter** – hovedsakelig i forbindelse med spesielle tiltak samt i 1. klasse/førskolen.

All grunnskoleopplæring til barn og ungdom er sammenfattet i dette tjenesteområdet, også utgifter til pedagogisk/psykologisk tjeneste for alle over skolepliktig alder.

Kompetanseutvikling for personalet i grunnopplæringen er i gang i tråd med Kunnskapsløftet. Reformrelatert kompetanseheving for det pedagogiske personalet har hatt fokus på læreplaner og tilpassa opplæring (mange intelligenser, læringsstiler og læringsstrategier). Etterutdanning i norsk, engelsk og 2. fremmedspråk har hatt prioritet. Det er tildelt stipend til skoleansatte som er i gang med videreutdanning. 2 skoleledere og pedagogisk konsulent tar videreutdanning (deltid) i utdanningsledelse ved UiO. Statlige midler(øremerka) finansierer store deler av kompetanseutvikling innen Kunnskapsløftet.

Driften ved EKT Langedrag har vært som forutsatt. Refusjon fra brukerkommunene dekker utgiftene til lærere og instruktører.

Skolefritidsordning (SFO)

Det er etablert SFO ved alle skolene med tilbud til elever på 1.- 4. årstrinn. Noe tilbud blir gitt i samarbeid med barnehagene.

Oppgave for høsten 2006:	Nore	9 barn, 1 barn alle dager
	Rødberg	20 barn
	Tunhovd	8 barn
	Uvdal	21 barn

Antall brukere har gått noe ned. Endring av antall undervisningstimer på småskoletrinnet og organisering av skoleuka har nok i stor grad påvirket oppholdstiden.

Skoleskyss

Utgiftene har vært større enn forventet, blant annet som en følge av ekstra skyss (trafikkfarlig skoleveg m.m.).

Grunnskoleopplæring for voksne

Det har vært gitt noe grunnskoleopplæring til voksne. En ansatt i administrasjonen arbeider nå i deler av stillingen med logopedoppgaver og tilrettelegging av all voksenopplæring.

Konklusjon:

Fagavdelingen har bestrebet seg å få mest mulig aktivitet ut fra tildelte midler. Skolene og barnehagene utarbeider virksomhetsplaner som følges. Driftsenhetenes årsmeldinger gir fyldig oppsummering av et godt år slik omtalen av de enkelte rammeområdene viser. Det bør kunne konkluderes med at kommunen gir et godt kultur-, aktivitets-, opplærings- og barnehagetilbud der folk bor.

Måлиндikatorer for 2007:

	Mål 2007	Begrunnelse/kommentarer:
Økonomi		
% avvik regnskap/budsjett	0	I utgangspunktet bør resultatet være 0 i avvik, men uforutsette utgifter/ inntekter kan endre på dette.
Medarbeidere		
Gjennomsnittlig stillingsstørrelse pr ansatt	Stillingsstørrelse pr ansatt bør øke.	Hovedavtalen pålegger oss å arbeide for flere heltidsstillinger. Det må fortsatt være mulighet for redusert arbeidstid i henhold til Arbeidsmiljølovens bestemmelser.
Sykefravær	Komme under 5 %	Noe av arbeidet i fagavdelingen er belastende (skjelett, muskler), men målet bør likevel være realistisk.
Gjennomførte medarbeidersamtale	100 %	Alle medarbeidere har krav på utviklingssamtale med sin nærmeste leder.
Tjeneste		
Barnehage		
Dekning av pedagoger	Alle avdelinger har pedagogisk bemanning i henhold til forskrift.	Barnehagen er en pedagogisk virksomhet. Dekning av pedagoger vil sikre kvalitetsarbeidet.
Bibliotek		
Antall besøk og utlån	Opprettholde/øke antall besøk og utlån.	Nytt hovedbibliotek og utvidet åpningstid kan stimulere til økt bruk.
Grunnskole		
Satsing på leseferdighet	95 % av elevene skal kunne lese ved utgangen av 3. årstrinn.	Kommunale og statlige lesetester gir oss indikatorer på resultatene. Leseferdighet er en nasjonal satsing. Måltallet tar høyde for funksjonshemninger.
Kulturskole		
Arrangementsfokus	Mer synlige i lokalsamfunnet/arrangementsfokus, flere arenaer til utøvelse.	Gjennom egne konserter og deltakelse på arrangement vise kulturskolens mangfold.
Elektroniske tjenester (selvbetjening)		
Søknadsskjema. Eks. søknad på stillinger, kulturmidler, barnehageplass, kulturskoletilbud osv.	Alle aktuelle skjema aktive.	Effektiv og brukervennlig tjeneste.
Nettsider	Oppdaterte nettsider, nyhetsoppslag.	Markedsføring av avdelingens og kommunens tjenester.
Samfunn		
Brukerundersøkelse blant kommunens småbarnsforeldre.	Kartlegge behov/utnyttelsesgrad.	For å kunne tilby et brukertilpasset barnehagetilbud.

FAGAVDELING FOR HELSE , SOSIAL OG BARNEVERNTJENESTEN

Avdelingens virksomhet er hjemlet i

1. **Lov om helsetjenester i kommunene**, som slår fast at landets kommuner skal sørge for nødvendig helsetjeneste for alle som bor eller midlertidig oppholder seg i kommunen.
2. **Lov om barneverntjenester**: ved behov skal det settes inn hjelpetiltak i form av støttekontakt, hjemmekonsulent, besøkshjem, plass i barnehage, økonomisk stønad eller hjemmet settes under tilsyn. Hvis barnet over en tid ikke får en forsvarlig omsorg, må barneverntjenesten overta omsorgen.
3. **Lov om sosiale tjenester**, hvor kommunen gjennom sosialtjenesten skal gi råd og veiledning, samt finne tiltak som kan forebygge sosiale problemer i kommunen. Videre plikter tjenesten å gi hjelp til den som ikke har inntekt gjennom arbeid eller trygd. hjelp til bolig, forebygge rusmisbruk, ved behov sørge for plass i behandlingsinstitusjon. Sosialtjenesten er pålagt å finne støttekontakter for personer som trenger dette på grunn av funksjonshemming, alder eller sosiale problemer.

FORMÅL:

Avdelingen skal gjennom felles engasjement og innsats, bidra til å utvikle kommunen vår til et mellommenneskelig bærekraftig samfunn som sikrer innbyggerne best mulig livskvalitet og legge forholdene til rette for at innbyggerne i kommunen mestrer sine liv sammen med andre.

ØKONOMISKE RAMMER:

Helse, sosial og barnevern	Budsjett 2006	Budreg. 2006	Regnskap 2006	Avvik
Netto lønn	7 384 033	369 442	8 947 604	-1 194 129
Kjøp av varer og tjenester i komm.prod.	2 116 481	0	1 928 392	188 089
Kjøp av varer og tjenester som erstatter komm.prod	2 100 442	0	2 166 531	-66 089
Overføringer	3 997 500	0	3 392 248	605 252
Utlån	60 000	0	173 917	-113 917
Finansieringsutgifter	0	0	56	-56
Sum driftsutgifter	15 658 456	369 442	16 608 748	-580 850
Salgsinntekter	-258 000	0	-321 235	63 235
Andre refusjoner	-1 005 200	0	-1 729 836	724 636
Avdrag på utlån	-50 000	0	-104 026	54 026
Sum inntekter	-1 313 200	0	-2 155 096	841 896
Netto drift	14 345 256	369 442	14 453 652	261 046

Kommentarer til økonomi:

Lønn: Fagavd. hadde overforbruk lønn på 1.194.129. Dette kan forklares slik:

- utbetalt sykepenge/fødselspenge i perioden: 309.000
- støttekontakt/grønn omsorg overforbruk 100.000 som dekkes av øremerket tilskudd psykiatri
- overforbruk lønn barnevern tiltak i familien 209.000; refunderes delvis (166.000) fra Bufetat: nærmiljøtiltak
- overforbruk lønn/vaktgodtgjørelse leger: ca 510.000, særlig merutgifter pga garantilønn og høyere lønninger pga 3 vikarleger

Overføringer:

- ca. 394.000 "spart" på økonomisk sosialhjelp; dette er resultat av dreining av hjelpen fra direkte hjelp til rentefrie lån. Dette må sees i sammenheng med et overforbruk i utbetalt sosial lån på 113.000. Allikevel ser vi resultater av endringene.
- Utgifter til etablering fosterbarn har blitt noe mindre i 2006 enn budsjettet

Andre refusjoner: overskuddet forklares med utbetalt syke-/fødselspenger og refusjon Bufetat , samt overførte midler psykiatri, se ”lønn”.

PERSONALINNSATS:

Formål	Antall årsverk		Antall personer	
	2005	2006	2005	2006
Administrasjon	1,4	1,4	2	2
Legetjeneste	4,0	4,0	4	4
Helsestasjon	2,3	2,3	3	3
Fysioterapitjeneste	3,2	3,1	3	3
Sosial/edruskap	2,3	2,3	2	2
Barnevern	2,1	2,6	2	3
Sum	15,3	15,7	16	17

Avdelingen har hatt flere utfordringer på personalsiden:

- ✓ Rekrutteringsproblemer for å få besatt kommunelegestillingene, i tillegg til vansker med å få besatt turnuslegestillinger førte til et utstrakt bruk av vikarleger.
- ✓ Redusert helsesøstertjeneste, med 15%
- ✓ Lengre sykefravær i nøkkelstillinger, som vanskelig lot seg løse med vikarer

Dette viser sårbarheten i en liten kommune, med få fagfolk innen helse- og sosialtjenesten.

PRIORITERTE OPPGAVER I 2006:

LEGETJENESTEN:

2006 var et år med en del ustabilitet innen legetjenesten. Tross det har det lyktes i å ha en forsvarlig tjeneste med bruk av vikarleger. Det er svært ressurskrevende å få organisert legetjenesten med bruk av vikarleger. Fra 1. desember har kommunen inngått nytt samarbeid med de to andre Numedalskommunene om felles legevakttelefon. Den nye tjenesten, Hjelp 24, skal gi en raskere og rimeligere tjeneste, med gode internkontrollrutiner.

- Kurativ legetjeneste

År	2006	2005	2004
Pasientkontakter	11 091	10 679	10 310
-dagtid	8 349	8 251	7 828
-telefon	1 126	1040	522
-legevakt	750	566	357
-øyeblikkelig hjelp	189	188	187

Det var altså en økning i total antall legekontakter. Økningen skyldes både økt antall konsultasjoner på dagtid og antall hjemmebesøk i legevakt. Antall øyeblikkelig hjelp kontakter er stabil.

- Offentlig legearbeid kommunelege II stillingen: Vi har oppnådd betraktelige forbedringer i journalføringen og i kontinuiteten for oppfølgingen av beboerne på sjukeheimen.

Helsestasjon/skolehelsetjenesten har hatt stabil legedekning.

POSOM-planen ble vedtatt i 2005 og gruppen er konstituert; ressursgruppen er dannet og etterutdanning foregikk i 2006.

FYSIOTERAPITJENESTEN:

Kommunen har i et ønske om mer stabilitet i tjenesten omgjort turnuskandidatstillingen til en 60 % fast stilling. Fra august 2006 har det derfor vært to fysioterapeuter i 160 % stilling innen de kommunale arbeidsområdene helsestasjon, skole, habilitering, rehabilitering og forebyggende helse.

Arbeidsoppgaver i fysioterapitjenesten

- Helsestasjon: Screening/kartlegging av motorisk utvikling i forbindelse med rutinemessig kontroll av barn på 6 mnd og 2- samt 4 år. Førskolesjekk av 6-åringene på vår – halvåret, samt screening av 5- og 8- klassingene med fokus på holdning og evt. andre vekstrelaterte problemstillinger. Alt i samarbeid med helsesøster og lege. 4 måneders gruppe som foregår på helsestasjon i samarbeid med helsesøster; informasjon rundt motorisk utvikling og utstyr til barn.
- Skole: Motorisk kartlegging av kommunens fire 1. klasser etter skolestart. Oppsummeringsmøter i samarbeid med helsesøster, logoped og kontaktlærer. I etterkant av dette ble det gjennomført MFNU på to enkelt elever samt at det ble i gangsatt en gruppe for motorisk trening bestående av tre elever. I tillegg noe individuell oppfølging av enkelte skolebarn også knyttet til andre problemstillinger.
- Trening på resept/Fysisk aktivitet for barn og unge. Vi har satt i gang tilbud til gruppe med vekt-problematikk.
- På høsthalvåret ble det satt ned en tverrfaglig samarbeidsgruppe bestående av lege, helsesøstrene og fysioterapeutene, som skulle se på eventuelle satsningsområder og tiltak knyttet til fysisk aktivitet og kosthold. Dette arbeidet endte med en videreføring av tema inn mot en partnerskapsavtale på folkehelsearbeid med Buskerud fylkeskommune. En slik avtale gir muligheter for utvidet satsning på trening på resept gjennom en Frisklivssentral. I tillegg innebærer den ekstra midler til folkehelse/forebyggende tiltak også på andre områder. Hensiktsmessig bruk og organisering rundt midlene vurderes.
- Rehabilitering/ Bergtun omsorgssenter. Etter en utfordrende periode med ombygging, stod i oktober en ny - oppusset rehab stue klar til bruk. Nytt kontor har også kommet på plass. Fysioterapitilbud 3-4 dager per uke med vekt på rehabilitering, opptrening samt formidling og tilpasning av hjelpemidler; i hovedsak rullestoler.
- Barn med funksjonshemninger: Koordinatorrolle for en av ansvarsgruppene; ellers del av ansvarsgruppe knyttet til fysioterapi.
- Frem til november har barna hatt rideterapi i regi av Uvdal Aktivitetsgård. De resterende to månedene har ridningen blitt erstattet med bassenggruppe en gang per uke med fysioterapeut . I tillegg har et av barna fått ukentlig tilbud om motorisk trening i gymsal.
- Hjemmepasienter: Kun enkelttilfeller av pasienter som har trengt behandling hjemme. Ingen med langtidsbehov.
- Svangerskapskurs: To perioder med svangerskapskurs og en oppfølgingskveld etter fødsel i samarbeid med jordmor.
- Videreutdanninger/kurs: ”Forebyggende arbeid og behandling av overvekt/fedme blant barn og unge”, fysioterapeut og helsesøster. Begge fysioterapeutene har deltatt på nordisk konferanse under overskriften ”Livsstil på resept”. Ellers relevante kurs innen hjelpemiddelformidling gjennom Hjelpemiddelsentralen

HELSESØSTERTJENESTEN

Satsningene for 2006 har fortsatt vært mest mot skolehelsetjenesten.

Vi har merket at tilgjengeligheten på Rødberg skole med trefftid på skolen annen hver uke har blitt mer brukt både av lærere og elever /hjemmene.

Kontakten med skolene er blitt bedre, når vi er synlige og tilgjengelige er også terskelen lavere. Det vurderes om å gi mulighet for å ha trefftid på Rødberg skole hver uke, hvis en skal ha bedre oppfølging

Vi har fortsatt samarbeidsrutiner med barnevernet, hvor vi på oppdrag fra de bruker vår fagkompetanse med råd og veiledning.

I vår avdeling ble det satt opp en gruppe bestående av fysioterapeutene, lege og helsesøstre hvor vi skal aktivt jobbe for bedre helsen, ved å forebygge og motivere til aktivitet og sunt kosthold blant barn og unge. Den er kommet i gang og mange ideer er kommet opp og noe er satt i gang.

Helsesøstre har vært i barnehagen på Rødberg i foreldremøte om sunne kostvaner og gitt råd om forskjellige sunne alternativer ved feiringer av bursdager m.m.. Barnehagen har selv bakt brød og vi helsesøstre har vært med i ”kåringen” av sunt brød som de skal bruke.

Kostråd til kantina på skolen og undervisning i skolene om gode kostvaner har vi også gjennomført.

Helsestasjon for ungdom er i ”Grotta” ungdomsklubbens lokaler med åpningstid i skoletiden, noe vi synes er mye mer gunstig. Vi er kommet nærmere ungdommen og de bruker oss mer, de kommer innom for å få råd og veiledning.

Reisevaksineringen er økende i forhold til at befolkningen reiser mer. Det er vaksinert og gitt veiledning til ca 80 personer i 2006.

JORDMORTJENESTEN

Antall fødsler: Det ble født 20 barn dette året

- Fødselsforberedende/ foreldre forberedende kurs:

Det er holdt et kurs, og et tilrettelagt kurs for par som falt utenfor de ordinære tidspunktene.

- Hjemmebesøk etter fødsel:

Alle får tilbud om hjemmebesøk etter hjemkomst.

Stadig flere kvinner velger ”tidlig hjemreise” fra sykehuset, - ofte allerede andre, tredje dag etter fødsel. Kvinnen er fortsatt barselkvinne. Der det har vært nødvendig, ønskelig eller hensiktsmessig med flere hjemmebesøk, blir kvinnene fulgt opp tilrettelagt oppfølging.

- Prevensjonsveiledning, etterkontroll, kreftprøve og generell veiledning om kvinnehelse, bl.a.uønsket svangerskap, infertilitet. Et tilbud mange kvinner benytter seg av.

Jordmors rolle i skolen: Har fast opplegg for 10. klasse i ungdomsskolen, og har fast trefftid på videregående skole.

- Videreutdanning i klassisk akupunktur. Har gjennomført tredje året av 3,5 år deltids utdanning. Kvinnene tilbys nå fødselsforberedende akupunktur.

BARNEVERNTJENESTEN

2006 har vært et hektisk år for barneverntjenesten i Nore og Uvdal. Et fortsatt godt samarbeid med andre fagavdelinger og etater har ført til et stabilt antall bekymringsmeldinger. Dette er noe som fortsatt har gitt store utfordringer i forhold til å overholde frister jf. barnevernlovens krav om å kunne følge opp de brukerne som allerede er aktive på best mulig måte.

Barneverntjenesten er oppdatert i forhold til planer som er pålagte i henhold til loven.

Sommeren – 06 ble det ansatt en person i 50 % stilling som fosterhjemskonsulent.

	2006	2005	2004	2003
Antall registrerte barn	32	46	42	21
Antall undersøkelser Jf. bvl. § 4 - 3	19	19	19	15
Hjelpetiltak Jf. bvl. § 4 – 4	21	13	18	24
Frivillig plassert i fosterhjem/institusjon Jf. bvl §4 – 4, 5.ledd	1	1	4	5
Under omsorg Jf. bvl § 4 – 12	7	10	9	4
Atferdstiltak i institusjon Jf. bvl § 4 – 24	0	1	1	0
Akutt plassering Jf. bvl. 4 – 6, 1.ledd	1	0	1	0
Akutt plassering Jf. bvl § 6 – 6, 2.ledd	0	0	7	0
Akutt plassering Jf. bvl §§ 4 – 25 jf. 4 - 24	0	0	1	0

Posten for antall registrerte barn har sunket noe, dette skyldes at både hjelpe – og omsorgs tiltak som har vært aktive over lang tid er avsluttet. Antall bekymringsmeldinger og undersøkelser holder seg på et stabilt høyt nivå. Totalt 19 nye meldinger i løpet av året, alle ble undersøkt. Antall hjelpetiltak har økt drastisk. Noe som fører til økt press både økonomisk og ressursmessig. Barneverntjenesten har to brukere over 18 år som samarbeider om hjelpetiltak.

Nore og Uvdal kommune har pr. 31.12.06 omsorgen for 7 barn. Disse er plassert i fosterhjem eller institusjon. Et barn er frivillig plassert i fosterhjem/institusjon. Det ble i 2006 leid inn en psykolog for en sakkyndig utredning. Man ser fortsatt at det å leie inn konsulent fører til mye ansvar og jobb på de faste ansatte. Man har derfor fortsatt det samarbeidet som ble startet med helsestasjon om oppfølging av enkelte tiltak innen barnevern.

Barneverntjenesten har dette året hatt en akutt plassering av barn utenfor hjemmet eller familien. Barneverntjenesten har fortsatt nærmiljøtiltak for en familie. Dette er arbeid som krever mye oppfølging både fra saksbehandler og nærmiljøarbeider. Dette tiltaket er et samarbeid mellom familien, barneverntjenesten og Bufetat (barne-, ungdoms-, og familieetaten).

Barneverntjenesten hadde i 2006 ansvaret for tilsynet av 5 barn, fosterhjemsplassert i vår kommune. Tre av disse kommer fra andre kommuner, to fra egen kommune. Det er pr. 31.12.06 oppnevnt tilsynsfører for alle.

Kommunen har i 2006 også hatt utgifter med en fylkesnemndsak i forhold til samvær. Utviklingen i Nore og Uvdal følger samme tendens som barneverntjenestene generelt i Norge. En ser at det i stor grad er behov for barneverntjenestens oppfølging og hjelp. Barneverntjenesten i samarbeid med helsestasjon, videregående og ungdomskolen påbegynte høsten 2006 utdanning for et forebyggende skoleprogram kalt MOT. Det vil være to personer som skal gjennomføre programmet i videregående skole og to i ungdomsskolen. En har stor tro på at dette vil være med på å styrke ungdomsmiljøet i kommunen til en positiv utvikling.

SOSIALTJENESTEN:

I tillegg til opplysning, råd og veiledning gir sosialtjenesten økonomisk sosialhjelp. Mottak av flyktninger har ført til en større pågang, både når det gjelder økonomisk sosialhjelp og veiledning/råd. Totalt har **71** husstander mottatt økonomisk stønad i løpet året. Utviklingen de senere år ser slik ut:

År	Antall husstander på sosialhjelp
2006	71
2005	68
2004	74
2003	64

I tabellen nedenfor finnes en oversikt over gjennomsnittelig utbetaling pr husstand pr år, hvor mange saker som er behandlet i lov om sosiale tjenester samt hvor mange utbetalinger som er gjennomført pr år, de tre siste årene.

År	Gj. snitt utb. pr husstand	Antall saker behandlet	Antall utbetalinger
2006	Kr. 19.602	382	1013
2005	Kr. 24.806	398	1364
2004	Kr. 27.926	484	1409
2003	Kr. 18.576	466	1064

Inndeling av sosialhjelp etter alder

	2006	2005
18-24 år	21	23
25-44 år	29	23
45-66 år	19	21
67 år >	2	1

Inndeling av sosialhjelp etter stønadstid

	2006	2005
1 mnd	26	20
2-3 mnd	18	19
4-6 mnd	17	12
7-9 mnd	4	6
10-11 mnd	5	6
12 mnd >	1	5

Fagavdelingen har satset på en opptrapping i rus- og rusforebyggende arbeid. Antall unge rusmisbrukere i aldersgruppen 20-30 år har vært stabil men det har vært en økning av yngre rusmisbrukere. De bruker narkotiske stoffer, kombinert med tabletter og alkohol. Noen av disse har fått hjelp på behandlingsinstitusjon for sitt rusproblem. Noen av rusmisbrukere har også vært veldig ressurskrevende. Det som har vært utfordringen er leilighet / hybel til rusmisbrukere. Grunnet gjennomsløkt bygdesamfunn, er det få muligheter på det private markedet. I følge lov om sosialtjenesten er vi forpliktet til å finne midlertidig husvære til vanskeligstilte.

I det forebyggende arbeidet samarbeider vi med ungdomsskolen, videregående skole og politi. Sosialtjenesten er med i helsestasjon for ungdom i forhold til rus, samt trefftid på Numedal Videregående Skole. Vi bruker ansvarsgrupper som verktøy for å bedre samarbeidet mellom de forskjellige instanser.

Det tverrfaglige forebyggende rusteamet som ble etablert i 2005 videreføres. Tverrfaglig gruppe på Numedal Videregående skole er i utvikling og videreføres.

Støttekontakt:

11 voksne og 5 barn har hatt støttekontaktilbud 2006

UTFORDRINGER FOR FAGAVDELINGEN FOR HELSE, SOSIAL OG BARNEVERN I 2007:

- øke samarbeidet med andre fagavdelinger, for å kunne nå felles målsetninger om økt helse og trivsel i kommunen
- øke satsingen på barn og ungdom i kommunen; særlig satsingen på det forebyggende arbeidet, på tvers av fag og avdeling og i samarbeid med ikke kommunale instanser og frivillige lag/foreninger
- I fellesskapet å takle de store utfordringene fagavdelingen har fått innen barnevern; utnytte kompetansen innen avdelingen og utnytte ressursene optimalt.

Spesifikke utfordringer og satsingsområder for 2007, per tjeneste:

Legetjenesten:

1. stabil legetjeneste
2. evaluering av ny legevaktsentral og innføring av ny vaktordning
3. forebygging av livsstilssykdommer
4. sikre framskrittene en har gjort på sjukeheimen med stabil og godt fungerende tilsynslegeordning og rutiner for journalføring

Fysioterapitjenesten

5. Fortsette med tidligere satsningsområder innen forebyggende helse
6. Øke kompetansen i.f.t barn, (ADHD)
7. Innføring/installasjon av dataprogramvare
8. Opprettelse av frisklivssentral

Helsesøstertjenesten

1. videreføring av satsing på helsestasjon for ungdom; øke samarbeid med ungdomsklubben
2. fokus på økning i antall barn med overvekt; satse på en tverrfaglig tilnærming .Utvikle retningslinjer for gode matvaner i barnehage. Sette matvaner på dagsorden i skolene
3. etablere konsultasjonsteam i samarbeid med barneverntjenesten; bruke kompetansen til tettere oppfølging av enkelte familier

Jordmortjenesten:

1. satsing på ungdom/helse med videre utvikling av helsestasjon for ungdom; prioritere trefftidene på NVS og ungdomsskolen.
2. Avslutte videreutdanning i akupunktur.

Barneverntjenesten:

1. Flere tunge saker å følge opp. Enkelte krever utredninger av sakkyndige. Anker på vedtak vil med stor sannsynlighet føre til flere runder i rettsapparatet. Disse sakene krever både mye ressurser og penger
2. forebyggende arbeid, informasjon ut til innbyggerne om tjenesten
3. fortsatt å satse på videre utvikling av samarbeidet med helsestasjon, skole, barnehage og politi. Det vil bli prioritert å bruke ressurser for å få innarbeidet konsultasjonsteamet som et godt tilbud til ansatte i skole – og barnehage.
4. utvikle samarbeidet med Bufetat fagteam Kongsberg
5. Videreføre arbeidet med MOT

Sosialtjenesten:

1. rusarbeidet prioriteres: oppfølging av rusmisbrukere, ansvarsgrupper som verktøy for å bedre samarbeid mellom de forskjellige instanser, forebyggende arbeid rettet særlig mot foreldrene

2. tverrfaglig gruppe på Numedal Videregående Skole, samarbeid med lensmannsetaten
3. satsing på å finne boligløsninger til vanskeligstilte, særlig rusmisbrukere i kommunen
4. Bidra med gjeldsrådgivning.
5. det har blitt en økende gruppe brukere i alderen 18-30 år som står uten skole, arbeid og trygderettigheter. Dette blir hovedutfordringen i 2007.
6. foreberede oppstarten av NAV-kontor i kommunen.

MÅLINDIKATORER 2007:

	2005	2006	Mål 2007
Økonomi			
% avvik regnskap/budsjett	+2%	+1,8%	0
Medarbeidere			
Gjennomsnittlig stillingstørrelse pr ansatt	0,95	0,92	
Sykefravær	3,0%	3,2%	3,0%
Gjennomførte medarbeidersamtaler	100%	--	100%
Tjeneste			
Legetimer pr. uke pr. beboer i sykehjem	0,47	0,35	
Andel netto driftsutgifter til saksbehandling barnevern prosent	30,2	33,6	
Elektroniske tjenester (selvbetjening)			
Søknadsskjema økonomisk sosialhjelp			Tilgjengelige skjema på kommunens hjemmesider
Søknadsskjema bostøtte	----	---	
Oppdatering/ utarbeiding av nettsidene			Fagavdelingens tjenestetilbudet gjennomgås og kvalitetsikres
Samfunn			
Brukerundersøkelse	Nei	nei	Finne egnede områder til brukerundersøkelse

FAGAVDELING FOR Pleie, rehabilitering og omsorg

Pleie, rehabilitering og omsorg	Budsjett 2006	Rev Budsjett 2006	Regnskap 2006	Avvik
Netto lønn	37 480 275	2 499 643	42 181 686	-2 201 768
Kjøp av varer og tjenester i komm.prod.	3 636 060	1 900 000	6 228 085	-692 025
Kjøp av varer og tjenester som erstatter komm.prod	0	0	1 162 159	-1 162 159
Overføringer	404 000	0	705 666	-301 666
Finansieringsutgifter	0	0	49	-49
Sum driftsutgifter	41 520 335	4 399 643	50 277 645	-4 357 667
Salgsinntekter	-1 381 920	0	-1 943 789	561 869
Andre refusjoner	-4 892 415	0	-4 489 973	-402 442
Sum inntekter	-6 274 335	0	-6 433 761	159 426
Netto drift	35 246 000	4 399 643	43 843 884	-4 198 241

Fagavdelingens formål:

Tildeling av tjenester og utmåling av behovet

Nore og Uvdal kommune er rettslig forpliktet til å gi likeverdige tilbud i omsorgstjenesten uavhengig av den enkeltes bosted, alder, inntekt og ressurser. Kommunenes tjenestetilbud skal dekke et bistandsbehov som er individuelt vurdert og hjelpen skal tilpasses den enkeltes behov for tjenester. Dette stiller krav til det faglige skjønn. Tjenestetilbudet til den enkelte kan uansett ikke være mindre enn det som til enhver tid oppfattes som minstestandard. Minstestandarden kan ikke fastsettes konkret, men er det som anses som faglig forsvarlig. Minstestandarden påvirkes av den helsefaglige og sosialfaglige utviklingen, liksom samfunnsutviklingen for øvrig. Et vedtak om tildeling av hjelp som ikke tilfredsstiller dette kravet kan ikke godtas ut fra hensynet til kommunens økonomi. Jfr Kommuneloven § 46 og Kommuneloven § 47

Ressurser 2006:

Ut i fra spennet mellom lønnsøkning, brukerbehov, rettigheter og tilgjengelige økonomiske ressurser har det vært en stor utfordring å styre økonomien gjennom året. Avvik økonomi er rapportert gjennom tertialrapporter.

Avvik økonomi:

Årsak til avvik ligger i :

- Uklarhet grensesnitt stat/kommune inn- og utskrivning sykehus.
- Innleie sykepleiere fra vikarbyrå fra slutten av juni kr 1.100.000
- Overtid pga: Mangel på sykepleiere overtid i øvrig personalgruppe. Periodevis problemer med generell rekruttering til ekstravakter. Følgetjeneste Helseekspressen. Sikring og brannsikring av byggeprosjekt. Renhold av ferdigstilt byggeprosjekt. kr 1.100.000
- Ekstra nattevakt i forbindelse med sikring byggeprosjekt kr 360.000
- Ekstravakt fra medio 2006 dag og kveld ressurskrevende bruker institusjon, kr 500.000
- Mindre inntekter enn forventet fra staten i forhold til ressurskrevende brukere, kr 250.000
- Variabel lønn desember 2005 er belastet regnskapet 2006. Nye regnskapsforskrifter tilsier at variabel lønn skal belastes i regnskapsåret. For desember 2006 utgjør dette kr 900.000.

Internkontroll for oppfølging av økonomi:

- Tertialrapporter
- Fra og med juni skriftlig rapportering til rådmannen hver måned gjennom Agresso Business Services.
- Faglige og økonomiske vurderinger foretas hver uke ved vurderinger av tjenestetilbudet i Omsorgsteamet. Vedtatte standarder og kriterier benyttes som redskap for vurderingene.

Administrasjonen:

De viktigste utfordringene for fagavdelingen i 2006 kan kort oppsummeres slik:

- Krevende drift, dvs ordinær drift i tillegg til byggeprosjekt.
- Vansker med å rekruttere arbeidskraft. I et stramt arbeidsmarked er det en utfordring å rekruttere nye arbeidstakere enten de har universitet- og høyskoleutdannelse, fagbrev eller er ufaglærte.
- Kommunens fremtidige utfordringer: med høy andel eldre, lite tilvekst av arbeidskraft og fagkompetanse, nye generasjoner som vil stille høyere krav til kommunal omsorgstjeneste, nettverk som reduseres, økt behov for psykiatri og rusomsorg og familieomsorg som avtar, stiller høye krav til en differensiert og samordnet omsorgstjeneste, hvor det skilles mellom boligtilbud og tjenestetilbud.
- Endringer i forvaltningsstrukturen i sykehus.
- Kapasiteten til å få utført nye driftstiltak i fagavdelingen. Det er liten/ingen ledig økonomisk kapasitet til nye tiltak.
- Økte krav til kommunale tjenester. Kravene kommer fra staten, lokalpolitikere, innbyggere, næringsliv og ansatte. De økte kravene gjelder kvalitet og omfang på tjenestene, tilgjengelighet, leveringstid og pris.

Hva som er god kvalitet i pleie og omsorg er ikke entydig. Ofte handler det om i hvilken grad tjenesteyter/kommune og bruker i fellesskap klarer å realisere realistiske forventninger til tjenesten. Det er også vanlig å trekke inn rutiner knyttet til kvalitetssikring, styrking av rettsikkerhet i kvalitetsbegrepet.

Forvaltning/saker i fagavdelingen:

	2005	2006
.HSO	5	7
Klientutvalg	2	1
Enkeltvedtak brukere	316	415
Enkeltvedtak personal	32	23

Fagavdelingen har hatt samarbeid med Helse Sør, Helse Blefjell på følgende saker:

- Samarbeidsavtale mellom 1. og 2. linjetjenesten i lokalsykehusområdet for Blefjell sykehus.

Fagavdelingen har hatt samarbeid med Kongsbergregionen på følgende saker:

- Plom-prosjekt beslutning om felles saksbehandlingssystem og turnussystem.

Håndtering av HMS i fagavdelingen

IA avtale: Nore og Uvdal kommune har vedtatt inngått avtale om et mer inkluderende arbeidsliv, og gjennomfører dette.

Nore og Uvdal kommune v/Fagavdeling pleie rehabilitering og omsorg har inngått avtale med Rødberg fysiskalske institutt om leie av behandlingsbasseng og treningsrom for alle ansatte.

Effektivisering og omstilling: Kravene om effektivisering/omstilling og økt produktivitet i fagavdelingen kan oppfylles:

gjennom en *reell effektivisering* basert på en mer rasjonell organisering av tjenestene, gjennom en rimelig eller urimelig *merbelastning på de ansatte* eller gjennom *reduksjoner i tjenestetilbudet*, altså merbelastning på bruker.

Samtidig som myndighetene kommer med økte krav til kvalitetsforskrifter for pleie- og omsorgstjenestene,

En del ansatte opplever at tidspresset er av et slikt omfang at det reduserer kvaliteten på tjenestene til pasientene/brukerne.

Tidspresset både påvirker den ansattes holdninger til arbeidet, og det øker den fysiske og mentale belastningen ved arbeidet.

For arbeidsgiver er det viktig å ha fokus på effekten av effektivisering i arbeidsmiljøet og forebygge helsemessige belastninger og utbrenthet i arbeidet.

Medbestemmelse: Omstilling har medført nært samarbeid med tillitsvalgte og verneombud i år 2006. Et godt samarbeid mellom arbeidsgiver og verne- og tillitsmannsapparatet gir de beste resultater for driften i PRO.

Utdanningskapasitet med stimuleringstiltak fra Nore og Uvdal kommune: Videreutdanning i rusomsorg.

Personalinnsats 2006:

	Antall årsverk		Antall personer	
	2005	2006	2005	2006
Administrasjonen	3	3	3	3
Fellesressurser	13,50	13,5	19	17
Pleie og omsorg	66,95	70,2	112	129
Vikarer/ekstrahjelp			ca. 16	ca. 7
Sum	83,45	86,7	150	ca. 156

Tjenestetilbudets innhold v/Bergtun omsorgssenter:

Sykehjemdrift, avlastning, korttidsplasser, rehabilitering, omsorgslønn, vaktmestertjeneste, hjemmebaserte tjenester, aktivitetstjeneste, hjelpemiddelformidling, matombringing, TT-tjeneste, handikapparkering, ledsagerbevis, sekretariat for Rådet for Eldre og Funksjonshemmede, telefonkontakt.

	2005	2006
Hjemmesykepl. Besøk	21 073	24 215
Psykatri besøk	1 811	1 625
Hjemmehjelp . Besøk	8 112	7 830
Antall hjemmehjelpsbrukere	94	105
Ligged. Inst.	5 394	7 151
Ligged. korttidsopphold avlastning ,	12 579	11 613
Sum Inst, korttidsopphold, avlastning,	17 973	18 764
Døde inst.	14	20
Antall varmatombringing	4 916	4 324
Registrerte brukere ambulerende vaktmester	50	43

Fellestjenester: Varmmatombringing er forebyggende, og har ført til mer effektiv bruk av hjemmehjelpsressursene. Tilbudet drives ikke for selvkost. Kriterier for varmmattildeling er at søker skal være helt avhengig av praktisk hjelp for å greie dagliglivets gjøremål, her forstått som tillaging av varmt måltid, sett i samsvar med sosialtjenestelovens § 4-3. Pr nå er ikke varmmat hjemlet i lovverket, men det er under vurdering om dette bør gjøres. Likevel tas dette som et utgangspunkt for om en søknad om varmmat skal tildeles eller avslås.

Aktivitetene er en svært viktig del av trivselskapende og forebyggende arbeid, både på sjukeheimen og ute på bygda. Servicesenteret ved sjukeheimen har økt deltakelse, en del hjemmeboende benytter seg av dette tilbudet, og kjøper også middag.

Institusjon og hjemmebasert omsorg: Offentlig sektor pleie og omsorgssektoren har hatt en kraftig vekst. Årsaker til veksten er blant annet på etterspørselssiden: Gjennom økende grad av individualisering, statlige reformer, rettighetslovgivning jfr. lov om pasientrettigheter og prioriteringslister vil det enkelte individs preferanser og valg tre tydeligere fram.

For Nore og Uvdal kommunes vedkommende er det merkbart at staten overtok sykehusdriften, med økt krav til effektivisering, og derav større krav og høyere terskler for kommunen i forhold til:

Innskrivning i sykehus, dette har spesielt vært merkbart i forhold til:

- bruk av institusjonsplasser ved sjukeheimen/B-sjukehus mange brukere blir lagt inn i sjukeheimen i stedet for sykehus.
- i forhold til psykiatrien, svært høy terskel for innleggelse, derav økte krav til omsorgstjeneste/psykiatrien med fastvaktsystem og økte hjemmebesøk fra 2002
- økte krav til hjemmebasert omsorg.

Utskrivning fra sykehus, dette har spesielt vært merkbart i forhold til:

- brukere blir skrevet raskt ut fra sykehus, institusjonsplassene blir brukt med mye sirkulasjon
- i forhold til psykiatrien, svært høy terskel for innleggelse, derav økte krav til omsorgstjeneste/psykiatrien med fastvaktsystem og økte hjemmebesøk fra 2002
- økte krav til hjemmebasert omsorg

økt krav til kompetanse

økning i utgifter til medisiner og medisinske forbruksvarer

økning i utgifter for skyss, til utredninger, dagbehandlinger m.v

I tillegg må det presiseres at selv om eldre fortsatt utgjør over 2/3 av brukerne av pleie- og omsorgstjenesten, er nesten 30 prosent av brukerne yngre mennesker (under 67 år) med nedsatt funksjonsevne, rusmisbrukere, personer med psykiske lidelser og andre som bor i egen bolig og har behov for assistanse fra kommunen. Dette er brukere som ofte har omfattende bistandsbehov og som stiller nye krav til de ansatte i tjenesten både mht. kompetanse, samhandling med andre instanser internt i kommunen og andre forvaltningsnivåer spesielt sykehus, noe som er en utfordring!.

Nore og Uvdal kommune hadde i 2006 bundet størsteparten av personalressursene i institusjon, og har lite fleksibilitet innenfor eksisterende stillingshjemler i hjemmebasert omsorg til å påta seg store omsorgsoppgaver. I enkelte tilfelle har det blitt leid inn ekstra personal i hjemmebasert omsorg ved store omsorgsoppgaver, men ofte har det vært lav terskel for innleggelse på sjukeheimen i slike situasjoner. Utskrivning av brukere tar også lang tid, og overbelegg og institusjonalisering er i mange situasjoner et faktum.

Faglig og økonomiske vurderinger i 2006 tilsier at mange brukere på sjukeheimen kunne hatt et tjenestetilbud på et lavere omsorgs nivå, dersom hjemmebasert omsorg hadde vært mer utbygd.

Psykiatri: Psykiatritilbudet er variert og til tider svært krevende. Flere unge er registrert som brukere. Det har blitt lagt ned noe arbeid i 2006 i forhold til iverksetting av dagsenter psykiatri. Øremerket tilskudd for 2006 kr 1.670.000. Målsetningen fra staten er at minimum 20% av innsatsen rettes spesielt til barn og ungdom. 20 % regelen blir holdt i Nore og Uvdal kommune.

Målindikatorer 2007:

	2005	2006	Mål 2007
Økonomi			
% avvik regnskap/budsjett			0
Medarbeidere			
Gjennomsnittlig stillingsstørrelse per ansatt			65 %
Sykefravær	6,04	7,28 *	6 %
Gjennomførte medarbeidersamtaler			100 %
Tjeneste			
Forvaltning - saksbehandlingstid.			14 dager
Primærkontakter til brukere.			100 %
Individuell tjenesteplan til brukere.			100 %
Elektroniske tjenester			
Nettsider			Utvikling av fagavdelingens nettsider
IPLOS			Utvikling og implementering av IPLOS statistikkverktøy
Elektronisk pasientjournal			Starte prosess med innføring av Elektronisk pasientjournal
Elektronisk dokumentasjon i tjenesten			Starte prosess med Elektronisk dokumentasjon i tjenesten
Samfunn			
Ingen konkrete tiltak.			

Arbeidsprogram 2007:

Større utredninger/arbeider	
Planarbeider	<ul style="list-style-type: none"> • Evaluering av opptrappingsplan psykiatri • Evaluering av Handlingsplan for omsorgstjenesten • Forskrift om smittevern i helsetjenesten. Innføring og implementering av infeksjonskontrollprogram/planer med bistand fra Helse Blefjell.
Interkommunalt samarbeid	<ul style="list-style-type: none"> • Kongsberg regionen - felles styringssystem for pleie og omsorg. • Samarbeid Helse Blefjell - kompetanse infeksjonskontroll og hospitering.
Nye reformer, lovendringer av betydning	<ul style="list-style-type: none"> • Helse- og omsorgsdepartementet og KS avtale om kvalitetsutvikling i helse- og omsorgstjenesten • Stortingsmelding 25, Omsorgsplan 2015 • «Full deltakelse for alle funksjonshemmede. Utviklingstrekk 2001-2006» • Nasjonal helseplan (2007-2010)

FAGAVDELING FOR NÆRING, MILJØ OG KOMMUNALTEKNIKK

Fagavdelingens hovedmål:

- Avdelingen skal drives på en effektiv og økonomisk måte.
- Gjennomføre de forvaltningsoppgaver som følger av lover, forskrifter m.v.
- Utføre de drifts- og investeringsoppgaver som kommunestyret har vedtatt.
- Yte god service til publikum.

Avdelingens målsetting er å bidra til vekst og trivsel i Nore og Uvdal, ved vekst i sysselsetting, innbyggertall og verdiskapning i privat og offentlig sektor. Det er spesielt viktig å skape et robust, allsidig og lønnsomt næringsliv.

Vekst og utvikling skal være bærekraftig, slik at fornybare ressurser ikke forbrukes. Videre skal avdelingen medvirke til en optimal bruk av kommunens midler til nærings- og miljøformål.

Siden Nore og Uvdal er en kommune med betydelige vilt-, natur- og kulturområder, også i landssammenheng, har avdelingen som mål å være et høgkompetansesenter innen natur-, kultur- og ressursforvaltning.

Økonomiske rammer:

Næring, miljø og kommunalteknikk	Budsjett 2006	Bud.reg 2006	Regnskap 2006	Avvik
Netto lønn	14 990 200	1 039 579	16 824 287	-794 508
Kjøp av varer og tjenester i komm.prod.	13 724 115	15 000	13 331 552	407 563
Kjøp av varer og tjenester som erstatter komm.prod	4 210 000	0	4 945 935	-735 935
Overføringer	3 774 500	975 000	5 971 607	-1 222 107
Utlån	1 028 000	670 000	1 528 000	170 000
Finansieringsutgifter	1 594 000	0	4 141	1 589 859
Sum driftsutgifter	39 320 815	2 699 579	42 605 523	-585 129
Salgsinntekter	-14 413 500	0	-17 230 921	2 817 421
Andre refusjoner	-2 473 315	0	-2 673 197	199 882
Overføringsinntekter	-25 000	0	0	-25 000
Avdrag på utlån	-2 174 000	0	-1 230 284	-943 716
Finansieringsinntekter	-4 960 000	-1 645 000	-5 019 729	-1 585 271
Sum inntekter	-24 045 815	-1 645 000	-26 154 132	463 317
Netto drift	15 275 000	1 054 579	16 451 391	-121 812

Året 2006 har også vært meget hektisk. Stor aktivitet på driftssiden, i tillegg til mange utbyggingsoppgaver. Regnskapsmessig netto overforbruk på driftsbudsjettet med -kr. 121.812 fordeler seg over flere områder. Det er et overforbruk på lønn administrasjon, men økte gebyrinntekter på plan- og byggesak grunnet mange slike saker. Det er også et overforbruk på innleide tjenester på oppmålingen, med bakgrunn i det store antallet saker som ble rekvirert i 2005. Avvik i finansieringsutgifter og finansieringsinntekter skyldes vedtatte endringer for bruk av midler fra næringsfondet.



Personalinnsats

Engasjement og innsatsvilje fra de ansatte har resultert i et godt driftsår for avdelingen. Permisjoner og tilsetning av vikarer i enkelte stillinger er arbeidskrevende og gjør at det på enkelte arbeidsområder må leies inn ekstra bemanning. Dette gjelder særlig på plan- og byggesaker. Jordbrukssjefen i Rollag jobber ca. 40 % hos oss, mens vår næringskonsulenten "byttelånes" til Rollag i 20 % stilling.

Formål	Antall årsverk		Antall personer	
	2005	2006	2005	2006
Administrasjon	2,2	2,2	3	3
Kart/Oppmåling	1	1	1	1
Drift/vedlikehold	18	18,5	16	17
Nærings"seksjonen"	7,8	7,3	9	8
Brann/Feier	4,4	4,4	14	14
Prosjektstillinger	1	0,8	1	1
Renholdere	9,19	9,19	13	13
Sum	43,59	43,39	57	57

I tillegg er det ved kommunalteknisk fagavdeling utført ca 0,3 årsverk som sommerjobber til forskjellige formål.

Saksbehandling:

Antallet saker med uttalelse /vedtak.	Delegert		Politisk	
	2006	2005	2006	2005
K.styre	-	-		50
Hovedutvalg NMK	393*	664	74	137
Landbruksnemnda	-	-	15	14
Viltnemnda	80	72	17	40
Motorferdselsutvalget	51	42	36	26
Tilsynsutvalget	270	290	44	65

* Grunnet bemanningssituasjonen m/ubesatt vikariat på byggesaker vil en del saker fra 2006 bli sluttbehandlet i 2007 og først komme til uttrykk på neste årsmelding.

Informasjon

Avdelingen jobber aktivt utad med informasjon.

- Informasjonsbladet "Ferie og Fritid"
- Internett informasjon i samarbeid med servicekontoret.



Brann og feiing

Brannvesenet har i 2006 foretatt 30 utrykninger som fordeler seg slik:

	2000	2001	2002	2003	2006
Skog/grasbrann	0	5	4	4	6
Annen brann	6	6	2	5	15
Pipebrann	2	1	3	0	3
Bilbrann	0	0	1	2	0

Trafikkulykke	4	4	4	3	4
Unødig alarm	10	12	5	13	2
Falsk alarm	1	0	0	0	0
Brannhindr. tiltak	0	0	1	0	0
Annen assistanse	1	2	2	1	0
Akutt forurensing	0	0	0	0	0
Sum utrykninger	24	30	22	28	30

Samlet antall utrykninger er gått noe opp. Unødige alarmer er stabilt lavt i 2006. Mens trafikkulykker og pipebranner har stabilisert seg, har andre branner hatt en økning, med en seterbu i Tunhovd som brant ned, branntiløp på sjukeheimen og en klesbutikk i sentrum av Rødberg. Utførelse av brannsyn har økt og ligger på rundt 85 %, som er litt over landsgjennomsnittet, men det mangler fortsatt noen ressurser for at alle brannsyn kan bli utført. Vi har en feier som har vært sykemeldt fram til mai og resten av året 50 % sykemeldt. Dette resulterte i betraktelig redusert kapasitet på feiersiden, men vi var så heldige at vi fikk leid inn en feier fra Kongsberg i 3 måneder og det gjorde at vi likevel greide å feie 1070 piper, mens boligtilsyn gikk noe ned til 90 tilsyn.

Beredskaperen er stabil med 10 fast ansatte og 2 vikarer (2 mann i permisjon).

Plan og byggesak

Mange reguleringsplaner og mye hyttebygging medfører et betydelig press på kommunens saksbehandling. Som en følge av dette ble det opprettet en ny stilling som byggesaksbehandler i 2006. Stillingen ble besatt fra 1. november. Vi har imidlertid ikke greid å rekruttere heltids vikar med nødvendig kompetanse til ledig vikariat i den andre stillingen som byggesaksbehandler og har derfor måttet omdisponere noe tid fra andre saksbehandlere.

Oppmåling

	2002	2003	2004	2005	2006
Rekvirert kart- og delingsforretninger	86	74	151	230	129
Utførte kart- og delingsforretninger	28	114	103	127	148
Grensepåvisning	-	4	1	0	0
Registreringsbrev	11	6	4	6	7
Nye fastmerker	7	0	0	0	0

I 2006 ble det leid inn bistand til oppmålingsarbeid for kr. 400 000,-

Vi har opparbeidet et så stort etterslep at det ikke er mulig å redusere dette drastisk med dagens bemanning. Har fra 2007 en ny stilling som ingeniør innen kart- oppmåling og håper på en bedring av situasjonen i løpet av 2007.

Pr. 31.12.2006 er det en total restanse på 336 saker.

Veg, vann, avløp og renovasjon.

Veger.

Vegen over Imingfjell ble 01.01.2007 omklassifisert til fylkesveg. Dette medfører sparte driftsutgifter/arbeid. Det er nå ca. 82 km kommunale veger.

I tillegg er Eggedalsvegen kommunal veg, selv om vegen driftes av eget selskap, samt at kommunen betaler halvparten av vintervedlikeholdet på Vestsidevegen i Uvdal. Utbedringsarbeider er foretatt iht. vedtatt vegplan.

Vann og avløp og renovasjon.

Gebyrene for vann/avløp dekker ikke kostnadene. Finansiell dekningsgrad for vann er 55 %, og for avløp 66 %. For renovasjon er det 90 % dekningsgrad. Kommunen har nå anskaffet et selvkostprogram som viser disse forhold.

På vannverkene er det igangsatt forbedring av vannkvaliteten, og vannbehandlingsanlegget for Norefjord vannverk er ferdig utbygd. For Uvdal vannverk er det bygd ny grunnvannsbrønn på Stormogen, og det blir samtidig bygd vannbehandlingsanlegg. Igangkjøring blir i 2007.

Årlig produserer vannverkene over 200 millioner liter vann.

Avløpsanleggene er oppgradert ved at Rødberg renseanlegg er ombygd med ny maskininstallasjon.

Utviklingstrekk i landbruket.

Jordbruk.

I perioden 2003 – 2007 har vi en nedgang i antall brukere innen melk- og sauproduksjon. I melkeproduksjon er det en nedgang på 13 brukere og 100 melkedyr. I sauproduksjonen er det en nedgang på 11 brukere og 555 vinterføra sau. I spesialisert kjøttproduksjon med ammeku økte antall brukere med 8 og med 59 stk. mordyr. Når det gjelder hest er antall brukere stabil, men antall hest pr bruker øker! Når det gjelder antall brukere og drift av areal er det en nedgang på 17 brukere, men arealet er uendret. Utviklingstrekkene er sammenfallende med resten av landet ved av færre brukere forvalter større areal og større besetninger.

Antall brukere, dyreslag og areal:	2003	2004	2005	2006	2007
Melkeku	45 / 432	41 / 419	39 / 391	36 / 344	32 / 332
Ammeku	15 / 69	11 / 55	15 / 77	22 / 96	23 / 128
Øvrige storfe	64 / 696	57 / 656	57 / 643	55 / 649	55 / 611
Vinterføra sau	92 / 6059	87 / 6058	84 / 5945	83 / 5911	81 / 5504
Hest	20 / 49	22 / 52	24 / 55	22 / 63	23 / 66
Areal	157 / 19.144	148 / 19.040	141 / 19.214	140 / 19.120	

Statistikken er hentet fra Statens Landbruksforvaltning. Opplysninger om antall brukere og dyreslag baserer seg på søknad om produksjonstillegg pr. 1/1- og antall brukere og areal, fra søknad om produksjonstillegg pr 31/7, de enkelte år.

I følge Landbruksdepartementet er kommunene den sentrale aktøren for utvikling av framtidens distrikts-Norge. Kommunene kan fritt prioritere hvordan de nye virkemidlene skal disponeres i egen kommune. Hensikten med overføring av myndighet til kommunene er:

- Å styrke det lokale selvstyret gjennom økt innflytelse og ansvar
- Økt politisk engasjement i kommunen knyttet til utviklingen av landbruket
- Økt integrering av landbruket i kommunens næringspolitikk
- Målretting og effektivisering av statlig virkemiddelbruk bl.a. gjennom:
 - Større nærhet mellom næringsdrivende og forvaltning
 - Økt bruk av lokalpolitisk skjønn

Oversikt over virkemidler.

Gjennom føringer i St.meld. nr.19 (2001 – 2002) "Nye oppgaver for lokaldemokratiet – regionalt og lokalt nivå" ble flere oppgaver overført fra fylkesmannen til kommunene i 2004. Kommunen fikk forvaltningsansvar for "Spesielle miljøtiltak i landbruket" (SMIL midler) i jordbruket, som i hovedsak gjelder ordningene:

- Restaurering av freda og verneverdige bygninger
- Rydding av igjengrodd kulturmark og
- Tilskudd til organisert beitebruk (investeringstiltak i beitelag)

SMIL ordningen erstattet tidligere STILK ordningen (Spesielle tiltak i landbrukets kulturlandskap) og investeringstilskudd til organisert beitelag ordningen. Vedtak i disse sakene lå tidligere hos Fylkesmannens landbruksavdeling. Kommunen har nå vedtak i disse sakene og styrer selv sin miljøsetning med prioritering av tiltak og områder.

For 2006 fikk Nore og Uvdal tildelt 297 948 kr til SMIL tiltak. (260 000 kr i 2005).

Nore og Uvdal kommune fikk en ekstratilddeling av Fylkesmannen tilsvarende 35 000 kr slik at samlet tilddeling for 2006 ble 332 948. Det ble innvilget 9 søknader med en samlet støtte på 331 580 kr.

Statlige virkemidler 2006

Næringsavdelingen i kommunen har behandlet søknader om areal- og produksjonstilskudd etter statlige føringer og regelverk. Dette har utløst 16,2 mill. i produksjonsstøtte innen jordbruket som er innvilget og utbetalt i 2006.

Regionalt miljøprogram RMP.

Fylkesmannen i Buskerud har i samarbeid med faglag, kommuner mfl. utarbeidet "Regionalt miljøprogram for jordbruket i Buskerud". Tilskuddsordningen ble innført i 2005. Kommunen gjør vedtak i RMP saker med unntak av organisert beitebruk. I 2006 ble 37 søknader godkjent av kommunen. Aktuelle tilskottsordninger i RMP er:

- Organisert beitebruk
- Seterdrift med melkeproduksjon
- Dyrking av fôr i fjellet
- Skjøtsel av kulturlandskap på brattlendt bruk
- Dyr på beite i spesielt utvalgte områder
- Årlig skjøtsel av utvalgte areal i kulturlandskapet.

Bu- ordningen.

Bygdeutviklingsmidlene (Bu-midlene) forvaltes av Innovasjon Norge og Fylkesmannens Landbruksavdeling. Midlene er avsatt over jordbruksavtalen for å stimulere til lønnsom og bærekraftig næringsutvikling i og i tilknytning til landbruket.

For 2006 har det i Nore og Uvdal kommet inn 4 saker som har fått bygdeutviklingsstøtte gjennom BU-ordningen.

Skogbruk.

Avvirket og omsatt skogsvirke i kommunen ble i 2006 på 43 083 m³. Dette er en reduksjon fra året før med over 16 500 m³. Bruttoverdien på det avvirkede kvantum er ca 13,5 mill. kr. Det ble i 2005 inngått en del avtaler om rotkjøp med et kvantum på 15 000 m³ på grunn av nye skatteregler for skoginntekt. Dette er nok en årsak til at skogsavvirkingen gikk noe ned i 2006.

Aktiviteten er stor når det gjelder opprusting og nyanlegg av skogsveier. Veibyggning er helt avgjørende for å drive rasjonell tømmerdrift og det forventes at økt veibyggning på sikt vil virke positivt inn på avvirkingen. For 2006 pågår det ett opprustingsprosjekt i kommunen, Vergjedalsveien med ca 5,5 km vei. Veianlegget skal rustes opp til en veiklasse 3, helårs landbruksvei og har en kostnadsramme på 1,1 mill.kr. Dette prosjektet forventes avsluttet i 2007.

Skogsaktivitet Nore og Uvdal:

Tiltak	2003	2004	2005	2006	Målsetting pr år
Avvirking (m ³)	36 119	46 758	59 642	43 083	45 000
Planting (antall)	28 000	72 800	60 000	77100	100 000
Ungskogpleie (daa)	260	789	587	170	1200
Markberedning (daa)	397	552	478	973	500

Aktiviteten på skogkultur er fortsatt noe lav og det finnes helt klart en forbedringsmulighet på dette fagområdet, særlig hva gjelder ungskogpleie.

Spesielt gledelig er det å se at markberedningsarealet har tatt seg opp. Årsaken til dette er at det er spådd et godt frøår på gran i 2007.

I 2006 ble det gitt kr 220 000 i statsstøtte til skogbrukstiltak i kommunen som skogkultur (ungskogpleie og markberedning), prosjekt skogkultur, førstegangstynning i furubestand og drift i bratt terreng.

Miljø-, vilt-, fiske- og utmarksforvaltning

Viltnemnda har i 2006 behandlet 17 saker, hovedsakelig knyttet til forvaltning av elg- og hjort. De fleste områdene av kommunen har nå fått etablert større forvaltningsområder for elg og utarbeidet felles bestandsplaner. Det er imidlertid ting som kunne vært bedre med tanke på informasjonsflyt og beslutningsprosesser innad i områdene. Kommunen har utarbeidet rapporter og tilrettelagt ulike data som rettighetshaverne/jegerne etter hvert forhåpentligvis blir flinkere til å benytte i sin forvaltning. Formidling av kunnskap og støtte til rettighetshaverne i bestandsforvaltning blir en viktig rolle for kommunen i 2007.

Bestanden av hjort er sterkt voksende og finnes nå i hele kommunen. Økt fokus på forvaltning og utnyttelse av denne ressursen blir viktig i årene som kommer. Det er også en økende interesse for mer aktiv forvaltning av småviltet, noe som er positivt. Kommunens viktigste rolle blir veiledning og eventuelt økonomisk støtte gjennom bruk av det kommunale vilffondet.

Arbeidet med registrering av viktige naturtyper og oppdatering av viltkartet i Nore og Uvdal ble fullført i 2006. Alt materiale vil i løpet av våren 2007 bli tilgjengelig for forvaltningen gjennom en eigenskapsbase på nett som og kommunens kartsystem. Dette vil være et viktig verktøy i bl.a. arealplanleggingen og skogbruket.

Det har i 2006 vært liten aktivitet innen fiskeforvaltningen. Mye er imidlertid ugjort og bl.a. tilrettelegging for fritidsfiske kunne vært bedre. Dette krever imidlertid interesse hos rettighetshaverne. Via det kommunale fiskefondet har kommune mulighet til å støtte bl.a. tilretteleggingstiltak, men det var i 2006 ingen søknad om tilskudd fra fiskefondet. I forbindelse med etableringen av settefiskanlegget på Hvammen har kommunen drøftet mulige tiltak innen fritidsfiske med brukseierforeningen, noe det må jobbes videre med i 2007.

Kulturminnevern

Kulturminneplanen vedtatt i K-sak nr. 59/02 danner grunnlaget for arbeidet. Utførte oppgaver: Avsluttende registreringer utført av lokal ungdom som også er relevant praksis for utdanning, opprettinger iht. kommunestyrevedtak i sak 59/02, infotiltak. Arbeidet med kulturminnekart er nå igangsatt. Administrativ arbeidsgruppe driver arbeidet sammen med fylkeskulturvernkonsulenten.

Utfordringer i 2007

- Følge opp vedtatte målindikatorer for 2007, herunder mål for sykefravær, medarbeidersamtaler, saksbehandlingstid, tilsyn i byggesaker, brannsyn og bidra til forbedring av kommunens nettsider.
- Avslutte arbeidet med organisasjonsutvikling på avdelingen.
- Slutføre samtaler med Numedalskommunene/Kongsbergregionen om samordning av brann- og feietjenesten.
- Etablere samarbeid/fellesløsning for Husbankordningen.
- Sikre kapasitet på saksbehandling av plan og byggesaker.
- Iverksette bruken av digitale kart.
- Gjennomføre tiltak vedtatt i strategisk næringsplan.
- Slutføre tettstedsutviklingsplanene for Rødberg, Norefjord og Tunhovd.
- Samarbeide med næringslivet i etablering av næringssselskap.
- Planlegge bygging av ungdomsboliger på Rødberg.
- Utvikle Numedal Utmarkssenter.
- Stimulere til økt lokal foredling, samarbeid og kompetanseheving i næringslivet.
- Forankre Numedal Middelalderdalen som en tydelig del av Opplevelsesregionen Kongsberg.
- Tilrettelegge for kulturvern faglig kompetanse i Numedalskommunene.
- Sette i system samhandling mellom det private og offentlige vedrørende vedlikehold og formidling av kulturminner.



Målindikatorer:

	2005	2006	Mål 2007
Økonomi			
Netto avvik regnskap/budsjett			0 %
Medarbeidere			
Sykefravær	5,02 %		Under 5 %
Gjennomførte medarbeidersamtaler			100 %
Tjeneste			
Saksbehandlingstid reguleringsplaner			Innenfor frister for å kreve gebyr.
Saksbehandlingstid byggesaker			Innenfor frister for å kreve gebyr.
Tilsyn byggesaker			Minst 10 %
Brannsyn	75 %		85 %
Elektroniske tjenester (selvbetjening)			
Søknad på stillinger			Ta skjema i bruk
Nyheter/omtaler fra NMK-området			En nyhet eller omtale av interessant sak pr. uke

Arbeidsprogram 2007:

Større utredninger/arbeider	Gjennomføre investeringsprosjekter i tråd med vedtatt økonomiplan/budsjett.
Planarbeider	Slutføre organisasjonsutvikling NMK-avdelingen
Interkommunalt samarbeid	Slutføre samtaler med Numedalskommunene om samordning av brann- og feietjenesten Etablere samarbeid-/fellesløsning for Husbankordningen.
Nye reformer, lovendringer av betydning	Endringer i plan- og bygningsloven

Bruken av næringsfondsmidlene.

Nore og Uvdal kommunes sitt næringsfond er regulert av Standardvedtekt for kommunale næringsfond gitt i vannkraftsaker(S,nr. 98/3057 R) og kommunal vedtekt K- sak 27/99 og retningslinjer for bruken av næringsfondsmidlene godkjent i K-sak 64/99.

Målsettingen med kommunale næringsfond er å fremme etablering av ny næringsvirksomhet og videreutvikle eksisterende bedrifter.

Fondet kan også brukes til kommunale investeringer og tiltak, men ikke til dekning av løpende driftstiltak.

Prosjektet Lys i alle Glas i Numedal ble igangsatt i 2006, næringskonsulenten er engasjert i 30 % stilling til å lede første fase av prosjektet. I startfasen blir det foretatt registrering av ledige bruk og boplasser, deretter skal eierne av brukene kontaktes i håp om å få noen av brukene ut på salg og dermed skape ny bosetting, noe kommunen er helt avhengig av. Over 200 boplasser/bruk var registrert ubebodde i Numedal ved årsskiftet, over 100 av dem ligger i Nore og Uvdal. Registreringsarbeidet er ikke ferdig, antagelig er tallet vesentlig høyere.

Forprosjekt Uvdal 2015 og prosjekt næringssekskap nærmer seg slutten, det er lagt ned et betydelig arbeid i prosjektene, det arbeides nå med å koordinere ressurser og bemanningen i videreføringen av delprosjektene i Uvdal 2015 og den framtidige etableringen av næringssekskapet.

Hytteboomen fortsatte i 2006. Resultatene av kommunens medvirkning i Brøstrudlia og Grevsgarddoken har satt spor etter seg, flere hytter / hytteprosjekter er oppført og solgt. Byggebransjen opplever enorm etterspørsel, det er manko på arbeidskraft og leveringstid på materialer og bygningsutstyr. Flere leilighetsprosjekter er under bygging og prosjektering i alpinanlegget, dette vil framtvinge helukes-drift i alpinanleggene og sannsynligvis økt trafikk i framtiden.

Bedriftene i næringsparken ekspanderer, flere av bedriftene har ansatt nye medarbeidere. Det er nå flere lokale bedrifter som planlegger å etablere seg på Stormogen, med bakgrunn i det har kommunen henvendt om tilbakekjøp av det gamle tippområdet til Skagerak Kraft.

Blant annet disse tiltakene ble innvilget støtte fra næringsfondet i 2006:

- Etablererstipend til to ungdommer som starter egen arbeidsplass.
- Avtale om årlig støtte til vedlikehold av stier og løyper i Åsbøsterdalen.
- Ny avtale om vedlikehold av stier og løyper på Dagalifjellet.
- Etablerstøtte til oppstart av virksomhet i Tunhovd.
- Lån og tilskudd til etablering av bensinutsalg i Tunhovd.
- Lån til biobrenselanlegg på Sevletunet.
- Støtte til utviklingsprosjekt for reiselivsbedriftene i Vassbotten.
- Støtte til felles markedsføringsprosjekt i Numedal.
- Støtte til den regionale markedskampanjen "Fra kyst til vidde"
- Støtte til asfaltering av vei og parkeringsområde omkring næringsparken.
- Støtte til ombygginger i næringsparken.
- Tilskudd til brannvarslingsanlegg på gårdsbruk.
- Støtte til etablering av kulturbasert turisme og gårdsbutikk på Kravik
- Rentebærende lån og tilskudd til dekning av utbyggingskostnadene til bredbåndsutbygging i Tunhovd- området.
- Lån og tilskudd til driftsbygninger.

Flere bedrifter har benyttet lønnskuddsordningen for bedrifter, som ansetter ungdom under 26 år. Ordningen gjelder også et ekstra lønnskudd til bedrifter som ansetter lærlinger.

Næringsfond 2006:		
Saldo 1.1.2006		19 416 222
Avsatt i driftsregnskapet 2006:		
Konsesjonsavgifter	10 208 680	
Renter	402 022	10 610 702
Bruk i driftsregnskapet 2006:		
Næringsformål (ansvar 4300 og 4302)	-4 701 889	
Utlån	-1 528 000	
Mottatt avdrag på tidligere utlån	1 232 284	
Kulturarvstyret	-25 000	
Tilskudd lag og foreninger	-672 000	
Renter og avdrag Næringsparken	-382 000	-6 076 605
Bruk i investeringsregnskapet 2006	-9 384 588	-9 384 588
Næringsfondet 31.12.2006		14 565 731
Prosjekter i investeringsregnskapet som <u>ikke er ferdigstilt</u>		-12 344 491
Rest midler i næringsfondet til disposisjon 31.12.2006		2 221 240
Bevilget tilskudd som <u>ikke er utbetalt</u> , men belastet fondet		4 269 336
Bevilget utlån som <u>ikke er utbetalt</u> , men belastet fondet		1 773 772
Utlån pr 31.12.2006 (som skal tilbakebetales)		6 627 380

Nore og Uvdal kommuneskog

Styringsorgan: Styret for kommuneskogen
 Leder av styret: Asbjørn Sevlejordet
 Bestyrer: Skogbruksleder Lars Letmolie, Viken Skogeierforening og Skogbrukssjef Bent Roger Hegg har samarbeidet med bestyrelsen av skogen.
 Utmarksdelen i kommuneskogen har kommunens administrasjon bestyrt.

1. Skogens navn, Gnr/bnr og arealtall:

Navn på skogteig	Gnr/bnr	Totalareal i daa	Prod. skog i daa
Vedhus skog	163/1	3762 daa	2868 daa
Fjølabu skog	213/11	4843 daa	3659 daa
Pålsbu skog	125/2	20559 daa	16286 daa
Rotegård skog	124/2,11,21,38	10989 daa	8117 daa
Halldalen NogU	126/5	1903 daa	1575 daa
Halldalen i Ål kommune	126/2	6151 daa	2561 daa
Imingfjell	27/4	6292 daa	0 daa
Flatåker	42/8	63 daa	53 daa
Sum		54512 daa	35119 daa

Areal tallene er hentet fra skogbruksplandata for Nore og Uvdal 1999.

2. Skogsdrift

I 2006 er det solgt 3046 m³ tømmer herav ca 2300 m³ i tynning. Det er foretatt tynningshogst i hogstklasse 4 på tunhovdmoen og grevsgard i pålsbu skog. Det ble hogd ca 700 m³ gjennomhogst i hogstklasse 5 i Halldalskogen.

Gjennomsnittlig tømmerpris har vært kr 290 pr.m³ inkl. bonusutbetaling for drift utført i 2005 og driftstilskudd på tynning. Gjennomsnittlig driftsutgift har i 2006 vært 159 kr/ m³ mot 152 kr/m³ året før.

Skogsdriften har i 2006 gitt et overskudd på kr **412 093,-** (316 043 kr i 2005)

Investeringer: Det ble i 2006 utført kantklipping på fjølabuveien og laubrennaveien. Ettersom det er hogd mye i tynning og gjennomhogst på kommuneskogen i 2006 har det vært lite behov for skogkulturinvesteringer dette året. Det er for 2007 planlagt å bygge en skogsvei inn på Tunhovdmoen i forbindelse med fremtidige tynningsdrifter.



3. Bortleie av jakt og skogshusvære i 2006.

Reinsjakt: Det ble tildelt 3 reinskort på Imingfjell dette året. Det ble foretatt loddtrekning blant interesserte innenbygdsboende.

Elgjakt: Kommuneskogen har et eget jaktfelt i Bjørnsrudlia i Tunhovd. Dette jaktfeltet er med i Tunhovd storvald, og jakten blir utøvd i nær kontakt med de andre jaktlaga i området. Jakta i Bjørnsrudlia er fortiden leid bort med en treårsavtale til et jaktlag fra Nore og Uvdal. Årets kvote har vært 4 dyr og 2 av disse ble skutt. Resten av skogsarealene i kommuneskogen er blitt leid ut med arealleie 1,80 kr/daa + mva til eksisterende jaktfelt.

Tunhovd storvald fikk ny bestandsplan fra og med høsten 2006. Kommuneskogen har vært aktivt med i storvaldets styre .

Småviltjakt, fiske og skogshusvære :

Småvilt jakta blir leid ut på åremål med husvære på de fleste terreng. To terreng ble i høst åpnet for kortsalg, småviltjakt på tunhovdmoen og harejakt på rotegård skog.

Utleiestatus på skogshusværene er som følger:

- Bjørnsrud skogstue – leid ut på åremål med småviltjakt
- Bjørkodden skogstue – leid ut på åremål uten jakt
- Gamle bjørnsrud skogstue – leid ut på åremål til elgjaktlag i Bjørnsrudlia.
- Storebekkhytta – leid ut på åremål med småviltjakt
- Halldalen skogstue – leid ut på åremål til elgjaktlag i Halldalen.
- Gamle fjølabu skogstue – dårlig forfatning ikke leid ut.
- Laubrenna seter –fortiden ikke utleid på grunn av restaureringsplaner 2006/2007.
- Hanshaug skogstue – leies ut med harejakt på åremål
- Hanshaug seter – Opprustet og leid ut fra og med 2006.

Fiske i Damtjern på Imingfjell blir leid bort på åremål med vilkår om at leierne har et videresalg på stangfiskekort.

Fra og med høsten 2006 ble det i skogstyret bestemt at det skulle selges jaktkort på kommuneskogens terreng på Imingfjell. Rypejakta ble delt inn i 4 perioder fram til 25. september med utleie i 3 dagers perioder. Fjellhandelen Bjerkeflåta har på vegne av kommuneskogen stått for salg av dagskort etter 25. september.

Samlet inntekt på jakt og fiske var i 2006 kr **162 574,-** (128 109,- i 2005.)

Samlet inntekt på skogshusværene var i 2006 kr **52 000,-** (77.100 i 2005)

Utleie av hyttetomter: Det er mange festetomter i kommuneskogen. I kommunestyre sak 40/06 om salg av ubebygde hyttetomter ble det mot kommuneskogstyrets forslag bestemt å selge 4 ubebygde tomter på Imingfjell. Dette med tanke på å fastsette festeavgiftens størrelse i forhold til tomtenes markedsverdi.

I 2006 gav festetomtene en inntekt til kommuneskogen på kr **767 675,-** mot 726 081,- i 2005.

Vassdragsrerstatning: Det er mottatt kr **110 046,-** i vassdragsrerstatning.

Erstatning for tap av skog i Trillemarka : Det ble i 2006 mottatt kr **1 707 557 ,-** i engangserstatning for tap av skog i Trillemarka naturreservat. Den vernede skogen ligger i Vedhus skog i Vergjedalen og har et totalareal på 1012 daa med et produktivt skogareal på 624 daa. På dette arealet står det over 9000 m³ tømmer.

Kommuneskogen mister her muligheten til å drive et langsiktig skogbruk på dette arealet.

Nore og Uvdal kommuneskog hadde i 2006 kr **2 286 156,-** i regnskapsmessig overskudd. Mot 450 469,- året før. Ser vi bort fra erstatningen for skog i trillemarka er overskuddet i 2006 kr **578 599,-**.

Kommunekassa får overført kroner 782 000,- fra kommuneskogen i 2006 mot 722 100 kr året før.

Det regnskapsmessige overskudd på kr 578 599 vil gå tilbake til kommuneskogen og nyttes til blant annet investeringer som er planlagt på skogshusvær og vei fremover.

Erstatningsbeløpet fra trillemarka har blitt vurdert satt av til et eget næringsfond for stimulering til skog og utmarksbasert næringsutvikling og til ungdom fra kommunen som utdanner seg innenfor fagområdet landbruk/naturbruk.

4. Kommuneskogstyret

I 2006 har kommuneskogstyret hatt 2 politiske møter med til sammen 6 prinsipielle saker. I tillegg har kommuneskogstyret vært på befaring i Tunhovdområdet.

Saker som kommuneskogstyret har behandlet:

- Årsplan 2006
- Budsjett 2006
- Disponering av småviltjakt, fiske og skogshusvære i perioden 2006-2008
- Utleie av elgjakt i Bjørnsrudlia fom 2006.
- Salg av ubebygde hyttetomter Imingfjell
- Samarbeidsavtale hyttefelt Grevsgard

AFP – ALDERSPENSJON.

Ant. ans./alder	60-62		62		63		64		65		66		67	
	Heltid	Deltid	Heltid	Deltid	Heltid	Deltid	Heltid	Deltid	Heltid	Deltid	Heltid	Deltid	Heltid	Deltid
Pleie, rehab. og omsorg	4	3	0	1	0	1	0	3	0	0	0	1	0	0
Skole, barnehage og kultur	2	4	1	0	0	1	0	0	0	0	0	0	1	0
Næring, miljø og Kommunalteknikk	4	0	0	0	1	0	1	0	0	0	0	0	0	0
Helse, sosial og barnevern	0	0	0	0	1	1	0	0	0	0	0	0	0	0
Sentraladm. (inkl. IT, økonomi og service)	0	0	0	0	0	0	1	0	0	0	0	0	0	0
SUM	10	7	1	1	2	3	2	3	0	0	0	1	1	0

Skjemaet er utarbeidet som et nyttig redskap i forhold til at det gir en oversikt over mulig antall ansatte som kan søke AFP og hvor mange som kan benytte seg av Nore og Uvdal kommunes seniorpolitiske tiltak fra 01.01.2007.

Oversikten viser at hele 17 personer vil fylle 62 år innen 2008. Det er da å håpe at flest mulig av disse velger å gå inn på ett av de seniorpolitiske tiltakene, og dermed står lenger i arbeid. Alternativet for mange er AFP-ordningen, men dette har tradisjonelt vært lite benyttet i Nore og Uvdal kommune.

Det er pr. 31.03.07 5 stk som har gått inn og valgt et seniorpolitisk tiltak. Dette er en fordel for kommunen både økonomisk og med tanke på konsekvensene og vanskelighetene ved kunnskapsbevaring, rekruttering og opplæring.

Fraværstatistikk 2006.

	Ant.mulige arb.dgr.	Faktiske arb.dgr.	Kortids syke- fravær: Dgv	Langtids syke- fravær: Dgv	Sykt barn: Dgv	Omsorgs perm Dgv	Annen perm m/lønn Dgv	Annen perm u/lønn Dgv	Total Syke %	Total Fravær %	Kortids Syke %	Langtids Syke %
Andre	514,80	506,20							1,86	1,86	1,86	0,00
HSB	4 433,91	3 910,11	53,11	183,44	8,30	260,94	17,25		5,34	11,80	1,20	4,14
PRO	47 313,39	41 665,93	1 226,41	2 366,87	76,29	1 741,32	233,28	6,02	7,59	11,94	2,59	5,00
Sentral	7 271,32	6 883,36	145,34	175,30	30,60		33,17	0,05	4,41	5,29	2,00	2,41
SBK	31 147,54	28 446,22	871,03	997,27	99,26	394,63	307,54	29,45	6,00	8,67	2,80	3,20
NMK	16 428,39	14 710,59	416,58	877,56	18,97	223,72	148,17	21,90	7,88	10,39	2,54	5,34
Total	107 109,35	96 122,41	2 722,07	4 600,44	233,42	2 620,61	739,41	57,42	6,84	10,25	2,54	4,30

Kommentarer:

Totale tall for fravær i Nore og Uvdal kommune i 2006 er 10,25 %. Dette inkluderer alle typer fravær, eksklusive ferie. Tallet framkommer som differansen mellom ”mulige” og ”faktiske” arbeidsdager. Dette er en økning på 1,29 % fra 2005.

Legemeldt sykefravær utgjør i 2006 6,84 %, mot 5,02 % i 2005.

Annet fravær utgjør 3,41 %. Dette omfatter egenmeldinger, permisjoner med hjemmel i lov eller tariffavtale og andre velferdspermisjoner. Denne andelen av fravær har gått ned fra 2005, med 0,53 %.

Man ser altså at det er det legemeldte fraværet som øker, mens alt annet fravær faktisk minker.

Det er kun mulig å sammenligne seg med fjoråret, altså 2005, da statistikk om fraværregistrering ikke ble tilgjengelig i denne form tidligere.

Status Investeringsregnskapet 31.12.2006

Sentrale styringsorganer og fellesutgifter:

		Tidligere bevilget	Tidligere brukt	Budsjett 2006	Regnskap 2006	Rest pr 2006	Kommentarer
8100	IT-utstyr og programvare	2 831 741	2 699 708	400 000	583 365	-51 332	
8101	Utbygging Godfarfossen, forprosj.	286 700	256 718	0	37 055	-7 073	
8102	Nore kirkelige fellesråd	2 650 000	0	210 000	205 000	2 655 000	Gjelder parkeringsplass/utvidelse av Skjønne kirkegård
8103	Rødberg sentrum	150 000	170 166	0	0	-20 166	Dette prosjektet avsluttes, sees i sammenheng med prosj.8703 Gjennomføringstiltak Rødberg sentrum
8107	Servicekontor	1 800 000	1 927 164			-127 164	Overforbruk sees i sammenheng med ombygging kommunehuset
8109	Ombygging kommunehus			6 000 000	3 643 360	2 356 640	Utvendig kledning gjenstår
8110	Implementering Blink			300 000	501 561	-201 561	

Skole, barnehage og kultur:

		Tidligere bevilget	Tidligere brukt	Budsjett 2006	Regnskap 2006	Rest pr 2006	Kommentarer
8200	IT-utstyr og programvare	3 220 000	2 820 653	300 000	678 819	20 528	Det er kjøpt inn 30 nye pC'er
8204	Tilpassing av skolebygg til funksjonshemmede	185 000	56 896	0	0	128 104	Dekker overforbruk Heis Uvdal skole/samfunnshus prosj 8218
8205	Rehab./tilpassing av skolebygg til 6-åringer	357 000	267 875	0	0	89 125	Dekker overforbruk Heis Uvdal skole/samfunnshus prosj 8218
8217	Forbedring av skole og barnehagebygg	215 000	68 489	0	0	146 511	Påbegynt arbeid i Uvdal barnehage, Frivillighetssentralen og Rødberghallen
8219	Bedring av barnehagenes uteområde	332 000	56 953	0	0	275 047	Til utvidelse areal Nore barnehage m/inngjerding
8220	Prosjekt uteskole - utstyr	150 000	48 345	100 000	17 046	184 609	Brukes bl.a til Ballbinge, leikeskur Rødberg skole
8520	Kulturhistorie Bind 3	650 000	498 919	400 000	442 794	108 287	Prosjektet er avsluttet

Kulturavstyret:

Kulturavstyret:		Tidligere bevilget	Tidligere brukt	Budsjett 2006	Regnskap 2006	Rest pr 2006	Kommentarer
8505	Nore og Uvdal bygdetun, stuebygning	3 060 103	3 583 665	1 000 000	1 071 388	-594 950	Videreføres med ny bevilgning i 2007, Ferdigstilles i 2007
8554	Smia etter Hans Aas	58 673	0	0	0	58 673	Ventet på forskjellige avklaringer, realiseres i 2007
8552	Servicebygg på Bygdetunet	2 000 000	0	0	0	2 000 000	Ikke iverksatt, ny bevilgning i økonomiplan
8555	Parkering/trafiksikkerhetsplan Bygdetun	0	0	0	6 609	-6 609	Tiltaket har bevilget ramme i 2007.

Pleie, rehabilitering og omsorg:

		Tidligere bevilget	Tidligere brukt	Budsjett 2006	Regnskap 2006	Rest pr 2006	Kommentarer
8313	Utstyr pleie og omsorg	1 420 000	1 414 308	350 000	0	355 692	Innkjøp av utstyr i 2007
8316	Turnusprogram	100 000	95 801	0	0	4 199	Avsluttet

Næring, miljø og kommunalteknikk:

	Investering / prosjekt	Tidligere bevilget	Tidligere brukt	Budsjett 2006	Regnskap 2006	Rest	Kommentarer
8218	Heis på Uvdal skole/samfunnshus	975 000	119 572	0	1 052 826	-197 398	Utført. Økte kostnader fordi taket måtte heves over heisen. Dette var ikke planlagt i prosjektet.
8221	Skolebygg	5 000 000	387 860	9 000 000	2 024 620	11 587 520	Prosjektet og lyst ut på anbud
8314	Bergtun omsorgsenter	83 000 000	55 461 013	6 500 000	42 953 718	-8 914 732	Ferdigstilles mars 2007. Finansiering av overforbruk fremmes som egen sak.
8404	Hardangervidda informasjonssenter	1 000 000	109 912	0	93 448	796 640	Vedtatt endret til etablering av kontorfellesskap i et utmarksenter. Numedal Utmarksenter er etablert i 2006 og videreutviklingsprosjektet prioriteres i 2007.
8523	Fritidspark på Rødberg	2 144 000	1 747 853	0	152 730	243 417	Byggetrinn 1 ble slutført våren 05. Bord, benker, utegriller og div. leke- og aktivitetsutstyr er anskaffet i 2006. Videre utbygging prioriteres i 2007.
8525	Rødberg bibliotek	251 000	297 793	11 549 000	6 348 912	5 153 295	Arbeidene følger framdriftsplan. Slutføres i mars 2007
8553	Kulturminnekart - formidling	250 000	0	0	58 322	191 678	Prosjektet er igangsatt.
8600	Forprosjekter	545 000	412 823	0	21 863	110 315	Til mindre forprosjekter fortløpende etter behov
8603	Kartlegging	239 693	194 679	0	0	45 014	Benyttes fortløpende etter behov. Skal bl.a. dekke omlegging til nytt referansenett for alle kart, etter ny geometrisk standard som innføres i hele Norge.
8604	Kjøp av grunn	2 403 296	1 908 620	0	14 285	480 391	Grunnkjøp etter behov/vedtatte planer. Noe grunnerstatning for vegggrunn mv. gjenstår.
8605	Grønneflåta søppelplass - oppussing	500 000	46 330	0	0	453 670	Arbeidene er ikke igangsatt pga mye lagret treavfall som først må fjernes. Noe masse er tilkjørt.
8606	Gjenvinningsstasjon (avfall)	1 360 000	711 894	0	99 650	548 456	Plattform for spillolje/bilopphogging er ferdigstilt. Overbygg på sorteringsrampe gjenstår.
8607	Tiltak saneringsplan avløp	5 250 988	4 996 262	0	241 152	13 574	Planlagte arbeider er utført.
8609	Tiltak vannverk	300 000	317 888	0	21 000	-38 888	Planlagte arbeider er utført.
8610	Brøstrudlia Sør vann/avløp	13 720 000	8 126 702	0	2 385 518	3 207 780	Hovedveg og avløpsledning er ferdigstilt. Noe arbeider med bl.a. ski- og skiløyper gjenstår.
8611	Nørstebøseter vann/avløp	3 214 000	3 058 633	0	99 750	55 617	Arbeidene er utført. Rest brukes til økt kapasitet på vannforsyningen i området.

Rådmannens årsrapport 2006 – Nore og Uvdal kommune

Investering / prosjekt	Tidligere bevilget	Tidligere brukt	Budsjett 2006	Regnskap 2006	Rest	Kommentarer	
8618	Infiltrasjonsanlegg i Øvre Uvdal	2 870 000	2 778 904	0	0	91 096	Avsluttet.
8619	Overvåkning vann- og avløpsanlegg	1 125 000	933 831	0	97 739	93 430	Planlagte arbeider er ferdig. Rest benyttes til tilkobling av nyanlegg/rehabilitering.
8621	Rehabilitering vannverk	1 000 000	500 983	0	788 200	-289 183	Pågår. (Se også prosjekt 8640 og 8609) Ny grunnvannsbrønn Uvdal er inntil videre belastet her
8631	Rehabilitering Rødberg renseanlegg	1 000 000	254 448	0	906 644	-161 092	Arbeidene er utført
8632	Rehabilitering avløpsanlegg	350 000	0	0	0	350 000	Rehabilitering utover vanlig vedlikehold. Ikke utført i 2006 p.g.a. kapasitetsproblemer/bemanningen.
8639	Vannforsyning Øvre Uvdal - Dagalifjell	200 000	159 794	0	0	40 206	Planlagte arbeid er utført, men kapasiteten må økes ytterligere.
8640	Vannbehandlingsutstyr/rehab. Ledninger	600 000	384 574	200 000	162 451	252 975	Vannbehandlingsanlegg på Hvammen vannverk og i øvre Uvdal gjenstår. Utsatt p.g.a. bygging av ny grunnvannsbrønn i Uvdal.
8641	Digitale tema og beredskapskart	200 000	80 100	0	40 425	79 475	Igangsett høsten 2006. Prioriteres videre i 2007. Samkjøres med prosjekt 8603.
8660	Mannskapsbil og Cobra Skjæreslukker			1 000 000	0	1 000 000	Innkjøpt. Leveres og faktureres i 2007.
8700	Utbedring kommunale veier	7 536 000	6 836 663	1 000 000	782 057	917 280	Arbeidene utføres i h.h.t. nylig revidert vegplan.
8703	Gjennomføringstiltak Rødbergplanen	1 000 000	744 469	500 000	35 754	719 777	Videre tiltak ut fra prioriteringer som gjøres i plankomiteen. (Se også prosjekt 8523 og 8830)
8704	Norefjord sentrumsutvikling, gangv. etc.	500 000	330 763	0	0	169 237	Tiltak avventer slutføring av reguleringsplanen. Grunnet bemanningssituasjonen i 2006 må dette arbeidet prioriteres i 2007.
8706	Trafikksikkerhetsplanen - tiltak	1 900 000	862 990	0	259 126	777 884	Gangveg fra Skogenfeltet til Rødberg, samt noen andre mindre tiltak er utført i 2006. Videreføres i 2007 etter revidert plan.
8707	Utviklingsprosjekt i Tunhovd	200 000	61 349	0	0	138 651	Grunnet bemanningssituasjonen i 2006 har sluttbehandling av plankomiteens rapport blitt utsatt. Legges fram for behandling i 2007.
8810	Branntiltak kommunale bygg	950 000	649 993	0	14 931	285 075	Tiltak utføres fortløpende i henhold til brannsynsrapporter – og prioriteringer
8813	Ungbo	2 000 000	13 884	-1 000 000	0	986 116	Møter med Husbanken er avholdt. Flere nye finansieringsmuligheter. Plankomite må oppnevnes
8818	Ventilasjon barnehager	1 050 000	957 203	0	0	92 797	Rest planlagt brukt i Tunhovd.
8819	Aggregat sjukeheim/komm.hus/br.stasjon			550 000	0	550 000	Beredskapstiltak. Skal stasjoneres i tilknytning til fyrhus på Bergtun. Kjøpes inn når bygget er ferdig.
8820	Standardheving kommunale boliger	1 076 704	910 037	500 000	685 751	-19 084	Tiltak utføres fortløpende
8823	Enøktiltak kommunale bygg	600 000	486 519	0	23 761	89 720	Tiltak utføres fortløpende
8828	Opprusting kommunale bygg	1 200 000	1 159 434	166 000	248 232	-41 666	Tiltak utføres fortløpende
8829	Radontiltak bygg på Hvammen	200 000	0	0	11 350	188 650	Tiltaket er ferdig planlagt og arbeidene bortsatt. Igangsettes i 2007.

Rådmannens årsrapport 2006 – Nore og Uvdal kommune

Investering / prosjekt	Tidligere bevilget	Tidligere brukt	Budsjett 2006	Regnskap 2006	Rest	Kommentarer	
8830	Slutføring reguleringsplan Rødberg	200 000	0	0	49 587	150 413	Planarbeidet pågår. Avventer nå plankomiteens arbeid, samt BTV-prosjekt for sentrumsutvikling av Rødberg, som skal gjennomføres våren 2007.
8831	Lager for utstyr	1 000 000	0	0	0	1 000 000	Utvidelse med vaskehall på brannstasjonen. Samordnes med toalettanlegg for fritidsparken.
8832	Hybelhus NVGS	7 500 000	2 384 265	-2 250 000	29 857	2 835 878	Kjøpt hybelhuset Messa. Rest vurderes til utbedring av huset/omlegging av fylkesvegen.
8833	Utskifting lysarmatur pga PCB			1 000 000	547 335	452 665	Lovpålagt utskifting pågår.
8834	Kjøp av Statnett bygg			2 326 601	2 326 601	0	Innkjøpt og tatt i bruk til bl.a. FIG og eget behov. Veterinærlokaler skal innredes.
8835	Skjønne skole				-175 000	175 000	Bygget er overtatt fra fylkeskommunen. Medfølgende beløp til utbedring/vedlikehold.
8880	Regulering/utbygging Grevsgårdområdet			5 000 000	1 500 000	3 500 000	Utbyggingsavtale vedtatt. Lån til planlegging utbygging av infrastruktur i området.
8881	Regulering Tunhovdåsen og Breivikåsen			200 000	0	200 000	Revidering av reguleringsplanen for Tunhovdåsen, samt ny reguleringsplan for utbygging av kommunalt hyttefelt i Breivikåsen

Rapport om saker behandlet av Nore og Uvdal kommunestyre i 2004 -Restanser

Utvalgs Saksnr:	Møte-dato	Sakstittel	Ansvarlig for gjennomføring	Rapport om sakens stilling	Saken avsluttet = X	Vedtak gj.ført = X
PS 99/04	13.12.04	Videreføring av Den Grønne Dalen etter 2004	Fagsjef NMK	Videreføres ut 2007. 50.000 kr pr år avsettes i øk.plan. Evalueres i løpet av 2007.		
PS 100/04	13.12.04	Plankomite for skole-, barnehage og kulturbygg	Fagsjef skole, barnehage og kultur	Plankomite oppnevnt for valgperioden 2003 – 2007	X	X
PS 109/04	13.12.04	Vedr. reforhandling av avtale om driftstilskudd Rødberg Fysikalske Institutt. U.off. i.h.h.t. Off lovens §6	Rådmannen	Avtalen er ikke ferdig reforhandlet. Avventer ferdigstillelse av lokaler på sykehjemmet + manglende kapasitet på eiendomsavdelingen.		

PS 100/04 Plankomiteen vil fungere ut valgperioden. Den vil måtte vurdere skolebruksplan etter at vedtak om ombygging av Rødberg skole er klart.

Rapport om saker behandlet av Nore og Uvdal kommunestyre i 2005 - Restanser

Utvalgs Saksnr:	Møte-dato	Sakstittel	Ansvarlig for gjennomføring	Rapport om sakens stilling	Saken avsluttet = X	Vedtak gj.ført = X
PS 3/05	24.01.05	Invitasjon fra Kongsberg-regionen om å delta i Opplevelsesregionen Kongsberg.	Fagsjef NMK	Delvis restartet prosjekt. Arbeidet pågår.		
PS 7/05	24.01.05	Deltagelse i prosjektet: Etablering av regionalt innovasjonsnettverk i Kongsberg regionen.	Fagsjef NMK	Arbeidet pågår.		

Utvalgs Saksnr:	Møte-dato	Sakstittel	Ansvarlig for gjennomføring	Rapport om sakens stilling	Saken avsluttet = X	Vedtak gj.ført = X
PS 34/05	18.04.05	Felles E-strategi og utvikling og drift av IKT i Kongsbergregionen	Rådmann	Det arbeides med utredning om IKT-samarbeid i Kongsbergregionen.		
PS 45/05	23.05.05	Miljømål for Numedalslågen	Rådmannen	Ulike prosjekter gjennomføres i ”Grønn Dal-samarbeidet”. Eu’s nye vanndirektiv er et naturlig samarbeidsområde langs Lågen.		
PS 81/05	10.10.05	Rehabilitering og ombygging av kommunehus	Rådmannen	Kommunehuset bygges om innvendig våren 2006. Utvendig rehabilitering planlegges høsten/vinteren 2006/2007		
PS 84/05	07.11.05	Søknad om støtte til etablering av næringsutviklingselskap	Fagsjef for næring, miljø og kommunalteknikk	Arbeidet pågår. Samarbeid med bl.a. Uvdal 2015.	X	
PS 92/05	19.12.05	Reguleringsplan Fausko, 2. gangsbehandling.	Fagsjef for næring, miljø og kommunalteknikk	Sluttbehandlet. Ikke kunngjort, avventer fortsatt kart fra planlegger.	X	

Rapport om saker behandlet av Nore og Uvdal kommunestyre i 2006

Utvalgs Saksnr:	Møte-dato	Sakstittel	Ansvarlig for gjennomføring	Rapport om sakens stilling	Saken avsluttet = X	Vedtak gj.ført = X
PS 01/06	30.01.06	Reguleringsplan Urdhovdstølen. Sluttbehandling.	Fagavd for NMK	Innsigelse fra Fylkesmannen. Mekling førte ikke fram. Vi venter på korrigert kart som vil komme til ny behandling.		
PS 02/06	30.01.06	Søknad om støtte til ombygging av tak. Nore og Uvdal Næringspark	Fagavd for NMK	Arbeidene utført, jfr. K-sak 07/06.	X	X
PS 03/06	30.01.06	Revidering av kommunens delegasjonsreglement	Rådmannen	En nedsatt politisk-/administrativ arbeidsgruppe har påbegynt arbeidet.		
PS 04/06	30.01.06	Kjøp av Statsnetts lager	Rådmannen	Statnettbygget ble overtatt i april 2006. Sivilforsvarets FIG-enhet benytter de 2 nordligste portene. Røde Kors hjelpekorps har fått tilbud om 1 garasjeport + hems. Kontordel brukes til bolig for legevikarer, men er tilbudt nyansatte veterinærer til kontor/praksis.	X	X
PS 05/06	20.02.06	Suppleringsvalg til overformynderiet	Pers kons	Valg er foretatt.	X	X
PS 06/06	20.02.06	Forvaltningsrevisjonsprosjekt, tilskudd og lån til næringsformål	Rådmannen	Arbeidet med utarbeidelse av rutiner og sjekklister er påbegynt.		
PS 07/06	20.02.06	Søknad om støtte til ombygging av tak Nore og Uvdal Næringspark Ny behandling	Fagavd for NMK	Arbeidene utført.	X	X
PS 08/06	20.02.06	Ordfører Matinius O. Tandbergs legat – opprettelse og vedtekter	Fagavd for SBK	Kommunen sa nei takk til å bestyre legat. Giver underrettet om vedtaket.	X	X

Utvalgs Saksnr:	Møte-dato	Sakstittel	Ansvarlig for gjennomføring	Rapport om sakens stilling	Saken avsluttet = X	Vedtaks gj.ført = X
PS 09/06	20.02.06	Søknad om kommunalt tilskudd til O-kart i Tunhovd	Fagavd for SBK	Vedtaks om å dekke 1/3 av kostn. begrenset til 95.000,- kr – dekningsfond. Søker informert.	Midler avsatt på balansekonto – utbetaling i 2007	
PS 10/06	20.02.06	Tilskudd til privat vannforsyning – revidering av retningslinjer	Fagavd for NMK	Retningslinjer vedtatt og tatt i bruk.	X	X
PS 11/06	20.02.06	Tilskudd til investeringer i løypeprepareringsutstyr	Fagavd for SBK	Saken utsatt. Retningslinjer skal utarbeides.	X	X
PS 12/06	20.02.06	Reguleringsplan Myran – Uvdal Alpingsenter. Sluttbehandling.	Fagavd for NMK	Ferdigbehandlet	X	X
PS 13/06	04.03.06	Nore og Uvdal omsorgssenter – Tilleggsbevilgning	Fagavd for NMK	Investeringsrammen ble øket. Arbeidene snart slutført. Ny sak for tilleggsbevilgning vil bli lagt fram.	X	
PS 14/06	04.03.06	Tilbakemelding om E-verksstrukturen i Nore og Uvdal	Mangler uttalelse fra Nore Energi AS, men øvrige e-verk er lite interessert i endringer i e-verksstruktur	De fire e-verkene er tilskrevet for å avklare om de ønsker å delta i en utredning av felles e-verk. Kun Rollag E-verk har svart pr 15/9-2006.		
PS 15/06	04.03.06	Endring av selskapsavtale for interkommunalt arkiv	Rådmannen	Vedtaks om endring er ekspedert.	X	X
PS 16/06	04.03.06	Etiske retningslinjer	Pers kons	Retningslinjene er vedtatt.	X	X
PS 17/06	04.03.06	Søknad om fritak fra politiske verv	Pers kons	Fritak er innvilget.	X	X

Utvalgs Saksnr:	Møte-dato	Sakstittel	Ansvarlig for gjennomføring	Rapport om sakens stilling	Saken avsluttet = X	Vedtak gj.ført = X
PS 18/06	04.03.06	Veterinærordningen	Rådmannen	På grunn av god søkning på veterinærstillingen valgte kommunene å ansette både veterinær I og II i samme ansettelsesrunde. Begge er bosatt i Nore og Uvdal. Veterinærene er tilbudt å leie kontordelen i det tidligere Statnettbygget.	X	X
PS 19/06	22.05.06	Navneforslag nybygg omsorgsboliger og ombygging sjukeheim	Fagavd for PRO	Navn på nybygg omsorgsboliger og ombygget sjukeheim blir Bergtun omsorgssenter.	X	X
PS 20/06	22.05.06	Trygghetsalarmer I Numedalskommunene	Fagavd for PRO	Under kontroll	X	X
PS 21/06	22.05.06	Felles kommunedelplan for Trillemarka – Sluttbehandling	Komm.planlegger	Foreligger innsigelse fra Fylkesmann og NVE. Saken sendt FM (MD) for avgjørelse.		
PS 22/06	22.05.06	Reguleringsplan Skarpås.- Sluttbehandling	Fagavd for NMK	Ferdig sluttbehandlet.	X	X
PS 23/06	22.05.06	Dekning av uforutsette kostnader ved utbedring av Skogankrysset	Fagavd for NMK	Investeringsrammen ble øket. Arbeidene er slutført.	X	X
PS 24/06	22.05.06	Tilskudd til inverteringer løype prepareringsutstyr, ny behandling	Fagavd for SBK	Jfr. K-sak 11/06. Retningslinjer vedatt. Søkere informert	X	X
PS 25/06	22.05.06	Gjennomgang PPOT – Slutføring av selskapsavtale og valg	Fagavd for SBK	Avtale godkjent. Valgt vararepr. til styret. PPOT informert.	X	X
PS 26/06	22.05.06	Møteplan 2. halvår 2006	Ordfører		X	X
PS 27/06	22.05.06	Valg av møtefullmektiger for forlikrådet	Pers kons	Møtefullmektiger er valgt.	X	X
PS 28/06	22.05.06	Årsregnskap og årsrapport 2005	Økonomisjef		X	X
PS 29/06	22.05.06	Reguleringsplan Jeljorden	Fagavd for NMK	Klagebehandling hos Fylkesmannen ferdig. Klagen er ikke tatt til følge.		

Rådmannens årsrapport 2006 – Nore og Uvdal kommune

PS 30/06	22.05.06	Endringer i økonomiplan 2007 PRO	Fagavd for PRO	Budsjettrammen økt	X	X
Utvalgs Saksnr:	Møte-dato	Sakstittel	Ansvarlig for gjennomføring	Rapport om sakens stilling	Saken avsluttet = X	Vedtaks gj.ført = X
PS 31/06	19.06.06	Ombygging av Rødberg skole	Fagavd for SBK	Ombygging vedtatt innenfor en kostnadsramme på 27,9 mill. Endelig prosjekt med finansieringsplan legges fram for K-styret nov./des. 2006.	Anbud innhentet . Endelig prosjekt legges fram for k-styret i april/mai	
PS 32/06	19.06.06	Nytt hovedbibliotek Rødberg – Tilleggsbevilgning	Fagavd for NMK	Investeringsrammen ble øket. Arbeidene er igangsatt.		
PS 33/06	19.06.06	Nye Risans eftf. Søknad om skjenkebevilling	Servicektr	Skjenkebevilling er innvilget.	X	X
PS 34/06	19.06.06	Søknad fra Rødberg idrettsforening – tilskudd til tråkkemaskin	Fagavd for SBK	RIF får tilskudd i henhold til retningslinjer. RIF informert. Midler satt på balanse konto med utbetaling i 2007	X	
PS 35/06	19.06.06	Erverv av grunn til Skjønne Kirke	Fagavd for NMK	Forhandlinger med grunneier er gjennomført.	X	
PS 36/06	19.06.06	Kommunedelplan Tunhovd 2006 – 2017. Sluttbehandling	Kommune planlegger	Egengodkjenning av plan.	X	
PS 37/06	19.06.06	Tertialrapport 1/06	Økonomisjef		X	X
PS 38/06	19.06.06	Samarbeidsavtale hyttefelt Grevsgård	Fagavd for NMK	Avtale inngått. Utbygginglag etablert. Planleggings-arbeider pågår. Reguleringsplan vedtatt.	X	X
PS 39/06	19.06.06	Opprettelse av stilling som byggesaksbehandler	Fagavd for NMK	Stillingen er besatt fra 1/11-06	X	x
PS 40/06	19.06.06	Salg av ubebygde hyttetomter Imingfjell.	Fagavd for NMK	3 av 4 tomter er solgt for til sammen 1, 6 millioner kroner.		

Utvalgs Saksnr:	Møte-dato	Sakstittel	Ansvarlig for gjennomføring	Rapport om sakens stilling	Saken avsluttet = X	Vedtak gj.ført = X
PS 41/06	19.06.06	Skjønne skole – salg eller utleie	Fagavd for NMK	Vedtatt ikke solgt. Reguleringsplanlegging pågår.		
PS 42/06	19.06.06	Reguleringsplan leilighetsområde Uvdal	Fagavd for NMK	Klager trukket. Ferdigbehandlet. Det er fremmet forslag til en mindre vesentlig endring, behandles i løpet av våren 07.	X	x
PS 43/06	19.06.06	Søknad fra Åsbøseterdalen Velforening – tilskudd til tråkkemaskin	Fagavd for SBK	Velforeningen får tilskudd. Laget informert og tilskudd utbetalt fra næringsfondet.	X	X
PS 44/06	19.06.06	Kommunestyrevalget og fylkestingsvalget 2007. Fastsetting av valgdag.	Pers kons	2 dagers valg ble vedtatt.	X	X
PS 45/06	19.06.06	Høring – forslag til endringer i den vedtatte strukturen for førsteinstansdomstolene	Rådmannen	Høringsuttalelse er oversendt. Regjeringen forslår å opprettholde Tingretten på Kongsberg.	X	X
PS 46/06	19.06.06	Virksomhetsplan for kontrollutvalget 2006 – 2007	Rådmannen	Kommunestyrets vedtak er oversendt.	X	X
PS 47/06	19.06.06	Årsrapport fra kontrollutvalget for 2005 til kommunestyret	Rådmannen	Kommunestyrets vedtak er oversendt.	X	X
PS 48/06	04.09.06	Søknad om reduksjon av renteinnbetaling på kommunalt lån NUN	Fagavd for NMK	Vedtatt er fulgt opp. Ny sak om endring av lån til aksjekapital blir lagt fram.		
PS 49/06	04.09.06	BliNK/Bredbånd til alle u Numedal	Rådmannen	Forhandlinger med aktuelle tilbydere pågår. Det er foreløpig gitt avslag på statlig medfinansiering, men dette er påklaget.		
PS 50/06	04.09.06	Søknad om kommunal bistand til finansiering av bredbåndsutbygging i Tunhovd – området.	Fagavd for NMK	Planlegging/fullfinansiering pågår.		
PS 51/06	09.10.06	Tertialrapport 2/06	Økonomisjefen		X	X

Rådmannens årsrapport 2006 – Nore og Uvdal kommune

Utvalgs Saksnr:	Møte-dato	Sakstittel	Ansvarlig for gjennomføring	Rapport om sakens stilling	Saken avsluttet = X	Vedtaks gj.ført = X
PS 52/06	09.10.06	Salg av steinbruddet på Imingfjell	Fagavd for NMK	Endring reguleringsplan er startet opp.		
PS 53/06	06.11.06	Frivillighetssentral ref 04/314	Rådmannen			
PS 54/06	06.11.06	Evalueringsregler om godtgjøring og arbeidsvilkår for politisk virksomhet i Nore og Uvdal, valg av arbeidsgruppe.	Ordfører			
PS 55/06	06.11.06	Tilbud om overtakelse av kunst.	Ordfører			
PS 56/06	06.11.06	Søknad om tilleggsbevilgning. U. Off. i h.h. til Off lovens § 5a og Forv. lovens § 13.	Fagsjef PRO	Budsjettrammen økt for 2006, ressurskrevende bruker	X	X
PS 57/06	06.11.06	Høring NOU: Staten og den Norske kirke	Fagsjef SBK		X	X
PS 58/06	06.11.06	Kommunalt engasjement i Uvdal Alpinsenter AS. U. Off. i h.h. til Off lovens § 5a og Forv. lovens § 13.	Rådmannen	Nore og Uvdal kommune engasjerer seg ikke i Uvdal Alpinsenter AS	X	X
PS 59/06	04.12.06	Møteplan 2007	Ordfører			
PS 60/06	04.12.06	Søknad om tilskudd til bolig. Anke på avslag.	Leder servicektr.			
PS 61/06	04.12.06	Retningslinjer for seniorpolitikk	Pers. kons.		X	X
PS 62/06	18.12.06	Økonomiplan 2007 – 2010 og budsjettrammer for 2007.	Rådmannen			
PS 63/06	18.12.06	Partiloven – endringer i tilskudd til politiske partier	Rådmannen	Tilskudd er utbetalt for 2006	X	X
PS 64/06	18.12.06	Søknad om fritak for politiske verv.	Leder servicektr.			
PS 65/06	18.12.06	Søknad om startlån – klagesak. U. Off. i h.h. til Off lovens § 5a og Forv. lovens § 13.	Rådmannen			

