

Innhold

1. Innledning/sammendrag	2
2. Det kommunale styringssystem	6
3. Kommunens rammebetingelser	7
a) Befolkningsutvikling.....	7
b) Frie inntekter	7
3.b.1. Skatt og rammetilskudd.....	8
3.b.2. Eiendomsskatt	9
3.b.3. Konesjonskraftinntekter.....	9
3.b.4. Konesjonsavgifter	10
3.b.5. Momskompensasjon.....	10
3.b.6. Rentekompensasjon for investeringer og andre frie inntekter	10
c) Øremerkede tilskudd	11
d) Lønns- og prisvekst, pensjonsutgiftene og arbeidsgiveravgift.....	11
e) Statlige nyordninger, føringer, m.v.	11
4. Rammer for drift	16
a) Langsiktig gjeld – rentevilkår	18
b) Oversikt over kommunens fondsmidler	20
c) Bruk og avsetning – Næringsfond.....	21
d) Driftsresultat.....	22
e) Driftsoversikt.....	23
f) Tjenesteområdene.....	24
4.a.1 Sentrale styringsorganer og fellesutgifter	25
4.a.2 Skole, barnehage og kultur.....	28
4.a.3 Helse, sosial og barneverntjenesten	35
4.a.4 Pleie, rehabilitering og omsorg	41
4.a.5 Kommunalteknikk, næring og miljø	47
4.a.6 Kulturarvstyret	51
5. Investeringer	53
6. Helse, miljø og sikkerhet	56
Vedlegg	58
1. Kommunale avgifter og gebyrer	58
1.1. Kulturskolen	58
1.2. Skolefritidsordning.....	58
1.3. Barnehage.....	59
1.4. Utleie av kulturbygg.....	60
1.5. Bibliotek.....	63
1.6. Omsorgstjenesten	64
1.7. Vann, avløp, renovasjon, slam og feiing.....	65
1.8. Bygningsgebyr	67
1.9. Gebyr på vedtak/tjenester innen næring.....	69
1.10. Oppmåling.....	70
2. Obligatoriske oversikter	74
3. Selvkost.....	79
4. Konsekvensjusteringer i driften	80
5. Nore og Uvdal kommuneskog.....	83

Budsjett 2009, økonomiplan 2010/2012

1. Innledning/sammendrag

Utgangspunktet i oktober/november 2008

Nore og Uvdal kommune mister fortsatt innbyggere. Under ”Kommunens rammebetingelser” lengre bak i forslaget vil det framgå av tabellene at kommunen har blitt redusert med 191 innbyggere fra 2003 til 1. juli 2008 (fra 2 703 innbyggere i 2003 til 2 512 innbyggere pr 1. juli 2008). Videre vil det framgå at Statistisk Sentralbyrås prognose peker i retning av ytterligere befolkningsnedgang fram til og med 2015.

Kommunens økonomiske situasjon må fortsatt betegnes som god, selv om de første åra i økonomiplanperioden fram til 2012 krever tilpasning til mindre økonomisk handlefrihet enn de foregående årene.

Det er foreløpig lite som tyder på at kommunen vil bli spesielt utsatt for det som av mange nå kalles finanskrisen, men det vises til at bank- og kredittmarkedet preges av uro og at dette kan få betydning for så vel kommunens inntekts- og utgiftssituasjon som for private husholdninger, arbeidsmarkedet og næringslivet.

Det gjenstår fortsatt to måneder av budsjettåret 2008, men dersom tendensene holder seg, later det til at det kan oppnås et noe bedre driftsresultat enn det som opprinnelig ble budsjettert i fjor. Usikkerhetsfaktorene har i første rekke vært økte utgifter til lønnsoppgjør, reduserte skatteinntekter, økte renteinntekter og utslaget av sikringsavtalen for salg av strøm. På løpende drift synes det å være god kontroll og det vises særlig til at Fagavdelingen for pleie, rehabilitering og omsorg (PRO) later til å holde seg innenfor vedtatt ramme.

2009-2011: Reduserte inntekter og redusert aktivitet

Dette budsjettforslaget er tilpasset et mindre økonomisk handlingsrom som i hovedsak skyldes reduserte inntekter fra eiendomsskatt på verker og bruk, i praksis på beskatningen av kraftproduksjon. Reduksjonen er isolert sett anslått til om lag 7 millioner kroner i 2009 og kommer i tillegg til betydelige økonomiske forpliktelser som følge av stor lånegjeld og høy drifts- og investeringsaktivitet. Budsjettforslaget legger derfor opp til et svært beskjedent driftsresultat og avsetningen til disposisjonsfond (uten å ta næringsfondet i betraktning) er for 2009 foreslått satt til 0.7 prosent. Den reduserte driften er i forslaget i hovedsak innarbeidet som rammekutt som synes gjennomførbare og som blir nærmere beskrevet under omtalen av de ulike driftsområdene. Mer vidtgående tiltak vil ikke bli foreslått for 2009 og det har ikke blitt vurdert å gå videre med:

- Generell eiendomsskatt ut over den som allerede skrives ut etter skattelovens bestemmelser om ”verker og bruk”. Kommunene har nå anledning til å skrive ut generell eiendomsskatt og en svært grov beregning basert på at det i Nore og Uvdal kommune eksisterer 5000 objekter som kan beskattes med 2000 kroner, gir en antatt årlig merinntekt på 10 millioner kroner.
- Tiltak som innebærer outsourcing eller konkurranseutsetting av tjenester ut over det som allerede utføres av private aktører.
- Tiltak eller omstillinger som medfører oppsigelser.
- Store eller omfattende organisatoriske endringer. Det kan oppstå behov for mindre organisatoriske tilpasninger, men større endringer som for eksempel overgang til

flatere styringsstruktur er ikke forutsatt i dette forslaget. Rådmannen antar at det vil være hensiktsmessig å vente med å foreslå eventuelle store organisasjonsendringer til kommuneplanarbeidet er igangsatt.

- Ytterligere økninger av gebyr og brukerbetaling. Det vil framgå av vedleggene at en del av selvkostområdene foreslås oppjustert med inntil 25 prosent fra 2009. Til tross for denne økningen, vil fortsatt de fleste tjenestene som kan styres av selvkostprinsippet, ligge til dels betydelig under selvkost.

Også investeringene foreslås lagt på et lavere nivå enn tidligere og enkelte tidligere vedtatte tiltak er tatt ut i sin helhet eller forskjøvet lengre ut i planperioden.

2012: Økte inntekter

Fra 2012 opphører kommunens avtale om salg av konsesjonskraft til fast enhetspris og det ses som forholdsvis sikkert at kraften da kan selges for vesentlig høyere pris i markedet. Dette ligger så langt fram i tid at det antas at det er rikelig med tid til å forberede politiske vedtak om hvordan inntektene skal disponeres. Rådmannen markerer overgangen med å foreslå at noe av de økte inntektene går til avdrag på gjeld i 2012.

Konsekvenser av redusert aktivitet i 2009

Rådmannen mener det er grunnlag for å påstå at kommunen har et høyt nivå og god kapasitet på de fleste tjenestene. Tidvise køer og kapasitetsproblemer har oppstått når kommunen har møtt raske eller uforutsette endringer hos brukerne eller i samfunnet, men det er neppe hovedregelen. Det forutsettes derfor at budsjettreduksjonene ikke skal få kritiske konsekvenser og der det har vært mulig, har konsekvensene blitt knyttet til endringer i brukebehovet og færre brukere slik tilfellet synes å være i blant annet omsorgstjenesten og i skolen. Rådmannen kan ikke love at reduksjonene ikke merkes, men forutsetter at de ikke går ut over brukeres lovbestemte tjenestenivå eller helse, miljø og sikkerhet.

BEHOV FOR FORNYELSE OG OMSTILLING

Bruker- og samfunnsperspektivet; kommuneplanen

Gjeldende kommuneplans langsiktige del ble vedtatt i september 2003 og det må settes i gang et arbeid for å legge ny plan med hovedinnsats i 2009. Kommuneplanen skal i korthet legge de langsiktige føringene og målene for utviklingen av lokalsamfunnet. Gjeldende plan ses som et godt grunnlag for videre arbeid og det er ikke sikkert at det trengs store eller grunnleggende endringer, men det kan synes som om det først og fremst er på gjennomførings- og iverksettingssiden det har vist seg vanskelig å bruke planen. Det er ikke ført opp store tilleggsforslag for å utarbeide planen og det må derfor antas at det må omdisponeres ressurser internt for å få igangsatt gode prosesser og utarbeide et godt dokument.

Som en del av bruker- og samfunnsperspektivet kan det bemerkes at mens mål- og resultatstyringen på interne og administrative indikatorer synes tilstrekkelig, har kommunen få gode indikasjoner på hvordan brukerne og samfunnsutviklingen ivaretas i den løpende driften. Utviklingen av slike mål vil bli forsøkt innarbeidet i arbeidet med kommuneplanens langsiktige del.

Kommuneplanen forutsetter bred medvirkning og demokratisk deltakelse og det antas at organiserte interesser som blant annet Nore og Uvdal Næringssselskap og Frivillighetssentralen blir trukket med i arbeidet.

Effektivisering og målretting av kommunens tjenester

Rammene for de nærmeste årene peker klart i retning av at effektiviteten og målrettingen av kommunens tjenester må styrkes. De betydelige investeringene som er gjort blant annet i kommunale bygg og elektroniske tjenester og infrastruktur de senere årene bør gi et godt utgangspunkt, men det later til være gjengs erfaring at gevinster ved slike investeringer ikke kommer av seg selv, men må realiseres planmessig. Rådmannen vil i første omgang plassere ansvaret for denne gevinstrealiseringen i administrasjonens ledergruppe.

Ledelse og personalpolitikk

Administrative ledere og i første rekke rådmannen og ledergruppen må ta et stort ansvar for å utvikle medarbeiderne og tjenestene også i åra som kommer. Det er rådmannens mål at fagsjefene sammen med økonomisjef, personalkonsulent og rådmannen skal utgjøre et lederteam i enda større grad enn hittil og at alle medlemmer av ledergruppen kan utvikles til synlige og tydelige ledere som kan representere så vel ledelsens samlede prioriteringer og helhetssyn som egen fagavdeling. Som foreløpige prioriteringer for lederteamet i 2009 vil rådmannen antyde økonomistyring/effektivisering, deltakelse i kommuneplanarbeidet, utvikling av en mer helhetlig personal- og arbeidsgiverpolitikk og utvikling av ledernes informasjons- og kommunikasjonsansvar. Det vil bli utarbeidet lederavtaler for fagsjefene for 2009.

Noen vil kanskje mene at utsagnet ”medarbeiderne er vår viktigste ressurs” er et forslitt uttrykk, men det trenger ikke være mindre sant fordi det blir mye brukt. Rådmannen vil mene at det er et enda riktigere uttrykk i kommunal virksomhet enn i mange andre sammenhenger fordi det meste av vårt arbeid er så arbeidskraftintensivt og direkte brukerrettet som det faktisk er. Det kan derfor påstås at det aller meste av utførelsen av de daglige gjøremålene i kommunen berører personalpolitikk og ledelse på en eller annen måte. Det er videre rådmannens antakelse at de nødvendige innstrammingene vil føre til at ledelse blir utfordret på andre måter enn før og at behovet for tydelighet blir større. Det synes umiddelbart å være behov for større systematikk og gjennomføring av arbeidsgivers styringsrett, at det blir tatt og gjennomført fortløpende beslutninger og at ledere i enda større grad legger til rette for samarbeid og samhandling blant sine medarbeidere. Det vil trolig også bli større behov for at ledelsen og ledere kommuniserer sine beslutninger til medarbeiderne og er innstilt på å gå i dialog med brukere og medarbeidere.

Flerkommunalt og regionalt samarbeid

Kommunen har et betydelig antall samarbeid ut over kommunegrensene og de fleste blir omtalt senere i forslaget, men det pekes kort på:

- Samarbeidet med kommunene Rollag og Sigdal om vernet av Trillemarka/Rollagsfjell. Det ventes at det kan framlegges saker om videreføring sent i 2008 eller tidlig i 2009 og at samarbeidet da går over i andre former.
- Fylkeskommunen har vært en aktiv støttespiller og partner i en god del utviklingsarbeid lokalt og det legges særlig merke til initiativene som er tatt for en bedre regional samordning av kollektivtransport og vegsaker.
- Numedalskommunene Flesberg og Rollag har i mange år vært Nore og Uvdal kommunes nærmeste utviklingspartnere og det er antakelig her det har blitt oppnådd

flest varige relasjoner. FØNK-samarbeidet skal evalueres og bredbåndsutviklingen er under gjennomføring om enn ganske forsinket. Rådmannen vil stille spørsmålet om det ikke bør legges opp til et bredere samarbeid på administrative og tekniske områder der særlig personaladministrasjon, plan- og utviklingsaker og tekniske tjenester kan ses som interessante. Det bør også være mulig å utrede felles sentralbord- og/eller arkivtjeneste.

- Kongsbergregionen: Samarbeidet skal evalueres i løpet av 2009 og det ligger an til fortsatt høy aktivitet både på administrative prosjekter og regionalt utviklingsarbeid.

Større prosjekter og arbeidsmål

De fleste arbeidsmålene er omtalt under fagavdelingene og av større prosjekter og utredninger nevnes særskilt:

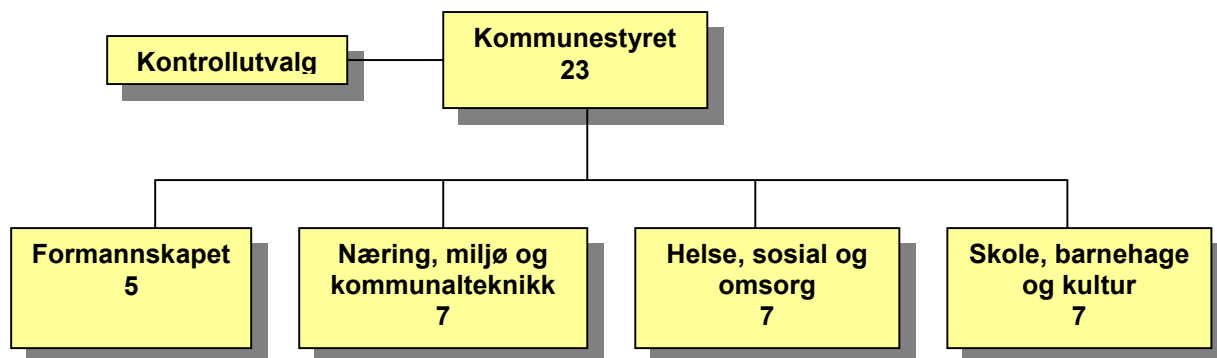
- Kommuneplanens langsiktige del, jfr omtale ovenfor
- Utredning av skoletilbud og muligheter for samordning
- Gjennomgang av oppgaver og organisering av servicekontoret
- Strategisk næringsplan
- Fagavdelingen for pleie, rehabilitering og omsorg skal etter den vedtatte planen gjennomgå mange sider ved virksomheten og her nevnes særlig at tilbudet til brukere med psykisk utviklingshemming på Hellemo skal utredes. Arbeidet forutsettes utført med bred medvirkning fra brukere/verger og ansatte.

Rødberg 3. november 2008

Frank Pedersen
Rådmann

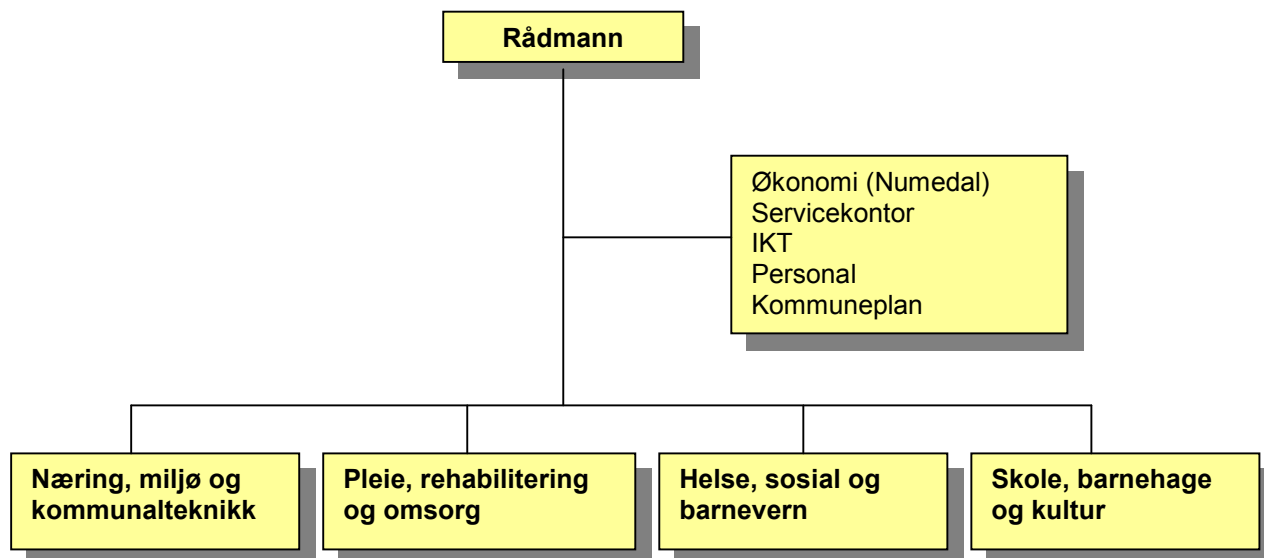
2. Det kommunale styringssystem

Politisk struktur:



Nore og Uvdal kommune har formannskapsmodell med 3 utvalg. Av kommunestyrets 23 representanter er 5 i formannskapet. I tillegg finnes det særskilte utvalg som administrasjonsutvalget som ivaretar det partssammensatte arbeidet med arbeidstakerorganisasjonene. Møtene i kommunestyret, formannskapet og utvalg er åpne for publikum.

Administrativ organisering:



Administrativt har Nore og Uvdal kommune et etatsmodell (fagavdelinger) der myndighet er delegert fra rådmannen til fagsjefer i tjenesterelaterte, økonomiske og personalmessige saker innen hver fagavdeling.

3. Kommunens rammebetingelser

a) Befolkningsutvikling

Utvikling i befolkningen siste 6 år

Figuren under viser utviklingen i folketallet de siste 6 årene.

	2003	2004	2005	2006	2007	2008	2008	Endring
Folkemengde							1.7.08	2003/2008
i alt 1.1.	2 703	2 695	2 635	2 597	2 526	2 534	2 512	-191
0-5 år	193	188	174	172	158	145	147	-46
6-15 år	357	366	366	351	345	354	343	-14
16-66 år	1 618	1 622	1 589	1 573	1 541	1 559	1 544	-74
67-79 år	348	328	314	304	288	282	288	-60
80-89 år	155	161	166	167	165	162	159	4
over 90 år	32	30	26	30	29	32	31	-1

Befolkningen har hatt en nedgang med 191 personer i løpet av de siste 6 år i Nore og Uvdal kommune.

Prognose folketall for neste år og for økonomiplanperioden

Prognosen for folketallsutviklingen bygger på SSB's prognose for midlere folketallsutvikling (finnes på internettadresse - <http://www.ssb.no>). Prognosen er lagt til grunn for beregning av de frie inntektene.

Figuren under viser prognostisert utvikling i befolkningens alderssammensetning og total folkemengde.

	2009	2010	2011	2012	2013	2014	2015
Sum folkemengde	2511	2483	2464	2451	2421	2409	2390
0-5 år	142	138	132	130	125	124	123
6-15 år	348	338	333	322	304	287	277
16-66 år	1557	1561	1550	1543	1541	1542	1532
67 år og eldre	464	446	449	456	451	456	458

Dersom disse prognosene skulle slå til vil det ha stor betydning for utviklingen av tjenestetilbudet i vår kommune. Prognosen viser at den største forventet nedgangen er i aldersgruppen 0-15 år som i perioden er anslått til 90 personer.

b) Frie inntekter

Frie inntekter består av rammetilskudd, skatteinntekter (fra private og foretak), eiendomsskatt, momskompensasjon og andre ikke øremerkede statlige tilskudd, og er hovedfinansieringskilden for driftsrammene.

3.b.1. Skatt og rammetilskudd

Forslaget til statsbudsjett for 2009 legger opp til en nominell vekst i kommunenes frie inntekter – skatt og rammetilskudd - på 6,3 prosent i forhold til nytt anslag på regnskap 2008. Med en anslått pris- og kostnadsvekst (kommunal deflator) på 4,5 prosent, blir den reelle veksten i frie inntekter neste år på 1,7 prosent. Skatteveksten er anslått til 7,9 prosent. Høyeste lovlige skattøre for 2009 er foreslått til 12,80 pst, økning på 0,75 fra 2008. Økningen i skattøret har sammenheng med avvikling av selskapsskatt. Inntektene kommunene mister ved avvikling av den kommunale selskapsskatten kompenseres med økningen i skattøret for den personlige skatteyter.

Tabellen nedenfor viser utvikling i de frie inntektene de siste årene.

						Budsjett	Anslag
	2003	2004	2005	2006	2007	2008	2009
Skatt	60 746	61 715	62 483	67 880	64 049	65 709	68 402
Rammetilskudd *	31 558	29 393	27 777	30 801	30 892	35 876	39 498
Sum frie inntekter	92 304	91 108	90 260	98 681	94 941	101 585	107 900
Nominell vekst (%)	0	-1,30 %	-0,93 %	9,33 %	-3,79 %	7,00 %	6,22 %

Enkeltelementene i skatt og rammetilskudd for 2009 og i økonomiplanperioden framkommer i tabellen nedenfor.

(mill. kr)	2008	2009	2010	2011	2012
Innbyggertilskudd	19 126	23 864	24 045	24 045	24 045
Utgiftsutjevning	18 774	22 126	22 177	22 177	22 177
Overgangs- og nyordninger	616	350	502	502	502
Ordinært skjønn inkl. komp. for økt a.a.avg.	0	0	0	0	0
Sum rammetilskudd ekskl. inntektsutjevning	38 516	46 340	46 724	46 724	46 724
Selskapsskatt	6 421	0	0	0	0
Netto inntektsutjevning	-9 055	-6 835	-7 050	-7 157	-7 157
Sum rammetilskudd	35 882	39 505	39 674	39 567	39 567
Skatt på inntekt og formue	65 709	68 402	68 402	68 402	68 402
Sum frie inntekter	101 591	107 907	108 076	107 969	107 969

Kommentarer:

- Innbyggertilskuddet utgjør 9.500 kroner pr innbygger i 2009. Folketallet pr 1.7.2008 (2.512 innbyggere, 14 personer mindre enn i 2007) er lagt til grunn i denne beregningen. Nedgang i innbyggertallet reduserer innbyggertilskuddet.
- Kommunens utgiftsbehov i forhold til landsgjennomsnittet utgjør 22,1 millioner kroner eller 8.808 kroner pr innbygger. Kommunens utgiftsbehov er 1,277 i forhold til landsgjennomsnittet som er 1. De største avvikene i forhold til landsgjennomsnittet er kommunens store andel av befolkning over 67 år.
- Den kommunale delen av selskapsskatten er avviklet fra 2009. Inntektsbortfallet ved avvikling av den kommunale selskapsskatten kompenseres ved at kommunen får en økt andel av skatten fra inntekt og formue fra personlige skatteyter. I 2008 hadde Nore og Uvdal kommune 6,4 millioner i selskapsskatt.
- Inntektsutjevning er for at alle kommuner skal ha likere forutsetning for å drive tjenesteyting uavhengig av kommunens skatteinngang. Kommuner med

skatteinntang over landsgjennomsnittet trekkes 57 % av inntekter over landsgjennomsnittet. Disse midlene blir så delt ut på kommuner som har skatteinntekter under landsgjennomsnittet. Nore og Uvdal kommune trekkes 6,8 millioner kroner i 2009.

- Skjønnsmidler. Nore og Uvdal kommune har ikke fått ekstraordinære skjønnsmidler i 2009.
- Skatteinntektene - Kommunens økning i skatteinntekter er anslått til 4,1 % mens landsgjennomsnittet er anslått til 7,9 %.

3.b.2. Eiendomsskatt

Eiendomsskatten i Nore og Uvdal kommune omfatter verk og bruk og utgjør 7 promille av taksert verdi. Utviklingen de siste sju årene fremkommer i tabellen nedenfor.

i hele 1000 kr	2003	2004	2005	2006	2007	2008	2009
Eiendomsskatt	17 890	15 821	18 096	22 000	31 000	35 000	28 900

Eiendomsskatteinntektene vil over tid variere i takt med utviklingen i spotmarkedsprisen på elektrisk kraft, fordi takseringen bygger på et gjennomsnitt av de siste 5 års spotmarkedspris. Stortinget innførte høsten 2003 en såkalt minimumsverdi i takseringssammenheng på 0,95 kr kWh og en maksimumsverdi på 2,35 kWh. Dette var grunnen til at eiendomsskatten ble redusert fra 2003 til 2004. Fra 2004 til 2008 har inntektene doblet seg.

Nedgangen i eiendomsskatteinntektene på 6 – 7 millioner kroner fra 2008 til 2009 skyldes i all hovedsak departementets endring av renteberegningsmetode for eiendomsskatten på kraftverk. Mens det tidligere var ”gjennomsnittlig rente på statsobligasjoner med tre års løpetid” som lå til grunn for beregningen av kapitaliseringsrenten, ble dette endret til ”årgjennomsnittet av renten på statskassaveksler”. Kortsiktige renteendringer slår da ut i sterkere grad.

Eiendomsskatten på verker og bruk er av stor betydning for å opprettholde tjenestenivået for innbyggerne i Nore og Uvdal kommune.

3.b.3. Konesjonskraftinntekter

Kommunens konesjonskraft (60 GWh) er solgt på 10-årskontrakt for perioden 2002 tom 2011. Det vil si at vi har en forutsigbar inntekt i denne perioden på kommunens konesjonskraft på ca 5 millioner kroner pr år.

Fra 1.1.2006 trådte inngått prissikringsavtale i kraft. Dersom markedsprisen er over 22 øre pr tredje torsdag i desember vil kommunen motta differansen mellom 22 øre og markedsprisen for 1/3 av kraften etterfølgende år. Rådmannen har i dette budsjettframlegget lagt til grunn at markedsprisen vil være over 32 øre pr kwh i perioden og dermed gi en ekstra inntekt gjennom sikringsavtalen på 2 millioner kroner pr år.

Fall- og gjeldsbrevkraft i Mykstufoss utgjør 4,9 Gwh. Kraften tas ut til eget forbruk. Det inngås ett-årig avtale med Nore Energi for å administrere uttaket. Det inntektsføres 0,9 millioner kroner pr år fra fall- og gjeldsbrevkraft i Mykstufoss.

Inntekter på salg av konsesjonskraft er i rådmannen forslag til budsjett anslått til 7,9 millioner kroner pr år i årene 2009-2011. Fra 2012 vil kraften være verdt ca 13 millioner kroner dersom vi legger anslag på 32 øre pr kwh til grunn.

3.b.4. Konsesjonsavgifter

Konsesjonsavgiftene blir fastsatt som et fast beløp pr naturhestekraft og indeksreguleres automatisk hvert 5. år. Avgiftene inngår i et fond med vedtekter godkjent av fylkesmannen. Jfr § 2 i vedtektene er fondets formål:

"Kraft-/hjemfallsfondet skal fortrinnsvis anvendes til næringsformål. Fondet kan også benyttes til investeringer i kommunale fellestiltak.

Det kan ikke gis støtte til investeringer i ikke-varige driftsmidler, sanering av gjeld eller løpende drift i private bedrifter. Midlene kan heller ikke benyttes til løpende drift av kommunen med unntak av avlønning av tiltakskonsulent/næringsseier samt avdrag på lån."

I 2009 er konsesjonsavgiftene forventet å bli 10,3 millioner kroner.

3.b.5. Momskompensasjon

Momskompensasjonsordningen ble innført fra 2004. Formålet med ordningen er å nøytralisere de konkurransevridninger som kan oppstå som følge av merverdiavgiftssystemet, ved at kommunenes kjøp av varer og tjenester fra private gjennom ordningen blir likestilt med kommunal egenproduksjon.

Ordningen skal være selvfinansierende ved at kommunene får refundert momsen på kjøp av varer og tjenester, samtidig som kommunene trekkes i rammetilskuddet med noenlunde tilsvarende beløp som momsrefusjonen utgjør.

Nore og Uvdal kommune har følgende årlig trekk for momskompensasjon i rammetilskuddet:

- Samlet momsuttrekk 4 mill. kroner

Momskompensasjonen for 2009 er beregnet til 3,9 millioner kroner..

(1.000 kr)	2004	2005	2006	2007	2008	2009
Momskompensasjon drift	3 369	4 271	4 777	5 171	4 003	3 903
Momskompensasjon investering	3 201	9 980	12 091	7 992	6 200	0
Sum momskompensasjon	6 570	14 251	16 868	13 163	10 203	3 903

I 2009 har vi ikke budsjettet med momskompensasjon fra investeringer.

3.b.6. Rentekompensasjon for investeringer og andre frie inntekter

Skole: Investeringstilskudd reform 97 – 200.000 kroner

Eldreomsorg: Kompensasjonstilskudd omsorgsboliger og Bergtun omsorgsenter – er i 2009 beregnet til 1,8 millioner kroner

Skolebygg: Kompensasjonstilskudd skolebygg 2009 er beregnet til 0,4 millioner kroner.

c) Øremerkede tilskudd

Psykiatritilskudd: Øremerket tilskudd til psykiatri er fra 2009 innlemmet i rammetilskuddet. For Nore og Uvdal utgjør dette ca 2,2 millioner kroner. Aktiviteten i vedtatt psykiatriplan videreføres på 2008 nivå.

Barnehagetilskuddet er fortsatt øremerket

d) Lønns- og prisvekst, pensjonsutgiftene og arbeidsgiveravgift

Lønns- og prisvekst

I statsbudsjettet anslås prisveksten for kommunale varer og tjenester (kommunal deflator) fra 2008 – 2009 til 4,5 prosent. Kommunenes lønns- og prisvekst kompenseres ved å øke rammetilskuddet med den kommunale deflatoren.

Kommunal deflator er sammensatt av lønnsveksten og prisveksten på varer og tjenester:

Lønnsvekst	5 %	0,635
Prisvekst	3,6 %	0,365
Deflator	4,5 %	1

Arbeidsgivers andel av pensjonsutgiftene

I budsjettforslaget er følgende satser lagt til grunn:

- KLP 16,5 % av brutto lønnsutgift inkl. reguleringspremie og ansattes andel
- STP 13 % av brutto lønnsutgift inkl. ansattes andel

Arbeidsgiveravgift

Arbeidsgiveravgift i 2009 er beregnet til 10,6 %.

e) Statlige nyordninger, føringer, m.v.

Forslag til statsbudsjett 2009:

Barnehager

Regjeringens mål er full barnehagedekning, høy kvalitet og lav pris.

Det ble opprettet 18 000 nye heltidsplasser i 2007. Dette gav om lag 14 900 nye barn plass i barnehage og er den største kapasitetsøkningen siden barnehageforliket ble innført i 2003. Ved utgangen av 2007 gikk om lag 250 000 barn i ordinær barnehage eller

familiebarnehage. 264 000 barn skal på landsbasis kunne få et barnehagetilbud ved utgangen av 2008.

I statsbudsjettet for 2009 er det foreslått midler til 2 000 nye barnehageplasser. Man antar at disse plassene vil gi rom for 1 000 flere barn. Totalt skal 265 000 barn kunne ha et tilbud ved utgangen av 2009.

Foreldrebetalingen for en barnehageplass foreslås videreført på samme nominelle nivå som i 2008 helt frem til målet om maksimalpris på 1 750 kroner (2005-kroner) er nådd. Dette vil trolig skje i 2012. Foreldrebetalingen for et ordinært heltidstilbud vil dermed maksimalt utgjøre kr 2 330 per måned og kr 25 630 per år.

Totalt øker de øremerkede tilskuddene til barnehager nominelt med 2,7 milliarder kroner (målt fra saldert budsjett 2008). Satsene for driftstilskudd til barnehager er prisjustert, i tillegg foreslås en økning i satsene som kompensasjon for inntektsbortfall ved nominell videreføring av maksimalprisen.

Tilskudd til etablering av nye, ordinære plasser videreføres nominelt på 2008-nivå.

Satsene for tilskudd til barnehageplasser i midlertidige lokaler økt i RNB 2008 (til 20 000 kroner pr plass). Satsene videreføres i 2009.

Regjeringen tar sikte på å innføre en lovfestet rett til barnehageplass fra 2009. Dette innebærer at barn som har fylt ett år innen utgangen av august det året det blir søkt om barnehageplass, har rett til barnehageplass. Retten skal oppfylles fra august samme år, og barn skal ha rett til en plass i en barnehage godkjent etter barnehageloven i den kommunen der de bor. Kommunen fastsetter søknadsfrist for opptak i barnehagene og skal ha minimum ett opptak i året.

Satsing på skolen:

Regjeringen er opptatt av å styrke norsk skole. Det bevilges penger til forsterket opplæring og økt fysisk aktivitet på barnetrinnet, til utbedring av læringsmiljøet, gratis læremidler på alle trinn av videregående opplæring og videreutdanning av lærere, rektorer og skoleledere.

Regjeringen vil forsterke opplæringen i norsk/samisk og matematikk fra høsten 2009. Oppgaven vil bli forankret i opplæringsloven. I 2006 ble det lagt inn 430 mill. til innføring av nye læremidler. Utsiftingen skal være fullført i 2008. Midlene videreføres i 2009 til forsterket opplæring. Kommunene kompenseres for helårsvirkningen på 1 mrd. kr i 2010-budsjettet.

Om lag 48 mill. blir lagt inn i rammetilskuddet til kommunene for å dekke utgiftene til 2 timer fysisk aktivitet på barnetrinnet.

Ordnningen med gratis læremidler ble innført for videregående trinn 2 høsten 2007 og utvidet med trinn 3 i 2008. Høsten 2009 fullføres ordningen gjennom innføring av trinn 1. Regjeringen foreslår å legge inn 347 mill. i rammetilskuddet til fylkeskommunene. Regjeringen er opptatt av kompetanseheving innen skolen og vil opprette et varig system for etter- og videreutdanning av lærere, rektorer og skoleledere. Det bevilges 417 mill. til dette formålet i 2009. Midlene blir øremerket.

Rentekompensasjonsordninger:

Den nye rentekompensasjonsordningen for skole- og svømmeanlegg skal være 8 år, og det tas sikte på en total investeringsramme på 15 milliarder. I 2009 vil regjeringen gi rentekompensasjon innenfor en låneramme av to milliarder. Budsjetteffekten av dette i 2009 vil være 62 millioner.

Regjeringen ønsker å bidra til at det blir investert i istandsetting av norske kirker. Derfor foreslås for 2009 en ny rentekompensasjonsordning for kirkebygg med investeringsramme på 800 mill. kroner. Budsjettvirkningen for 2009 vil være på 25 mill. kroner.

Husbanken forvalter ordningene. Det leggs til grunn at det i løpet av kort tid kommer signaler om ordningens øvrige utforming i forhold til fylkesvise/kommunevise rammer osv.

Rentekompensasjonen beregnes sjablonmessig med utgangspunkt i et serielån med 20 års løpetid, 5 års avdragsfrihet og flytende rente i Husbanken.

Investeringsstilskudd til omsorgsboliger og sykehjem

Fra 2008 ble det innført et nytt investeringsstilskudd til omsorgsboliger og sykehjemsplasser. Målgruppen for ordningen er personer med behov for heldøgns tjenester uavhengig av alder, funksjonshemning og diagnose. I tillegg til eldre inngår bl.a. personer med psykisk sykdom, utviklingshemning og rusproblemer. Engangstilskudd som i gjennomsnitt dekker 25 % av anleggskostnadene. Det har i 2008 vært høy søknadsinnngang. For å møte behovet i kommunene foreslås det at det blir gitt tilsagn til ytterligere 1000 nye enheter i 2009.

Tilskuddet er et engangstilskudd, og dekker i gjennomsnitt 25 pst. av kostnadene. For sykehjemsplasser blir 30 pst. (maksimalt 624 400 kroner) av kostnadene dekket og for omsorgsboliger 20 pst. (maksimalt 417 600) av kostnadene. Kostnadstak 2009: 2,088 mill. kr pr omsorgsbolig/sykehjemsplass.

Husbanken forvalter ordningen. Husbanken skal innhente uttalelser fra Fylkesmannen om prosjektene er i samsvar med kommunens behov, og om investeringer og drift knyttet til prosjektene er innarbeidet i årsbudsjett og økonomiplan.

Ressurskrevende tjenester

Den nye modellen fra 2008 innebærer følgende:

- Inntektsføring av tilskuddet samme året som utgiftene påløper
- Kommunene får en innbetaling i 2008, basert på kommunens kostnader i 2007
 - Skal føres mot likviditetsreserven i balansen
 - Skal ikke føres i driftsbudsjett/-regnskapet
- Kommunene skal føre inntekter i 2008 basert på utgifter i 2008, som vil bli utbetalt i 2009
 - Motpost blir fordring på staten i balansen

Innslagspunktet prisjusteres på vanlig måte og vil i 2009 bli på 835 000 kroner (800 000 i 2008). Det er lagt til grunn en økning i antall tjenestemottakere på 4 % og en reell vekst i utgifter pr. tjenestemottaker på 2 % i 2009.

Kompensasjonsgraden er 85 %.

Stortinget ba regjeringen vurdere endringer som hensyntar mottakere over 67 år. Regjeringen har ikke funnet rom for å prioritere dette innenfor de gitte budsjetttrammene.

Andre momenter/forhold

Forbedret bostøtte

Regjeringen foreslår en ny og forbedret bostøtteordning, med iverksetting 1. juli 2009, og med første utbetaling i august. Omleggingen vil åpne for 45 - 50 000 nye mottakere av bostøtte i tillegg til de vel 100 000 som får bostøtte i dag: Søkerne må ikke lenger ha barn eller være trygdet e.l. for å få bostøtte, kravene til bolig moderniseres slik at også de som bor uten separat kjøkken og soverom kan få bostøtte, finansieringskravet fjernes helt og inntektsgrensene heves slik at flere barnefamilier kan få bostøtte. Forslaget innebærer dessuten en betydelig forenkling av reglene. Det vil bli lagt fram en egen stortingsproposisjon om kort tid (7.11).

I 2009 medfører omleggingen en økt bevilgning til bostøtte på 303 mill. kroner. Videre legges det til grunn at nye mottakere gradvis vil komme inn under ordningen, slik at omleggingen av bostøtten først vil få full effekt det fjerde budsjettåret (2012). Bevilgningen til bostøtte vil da ligge i overkant av 1 mrd. kroner over nivået i 2008.

Det legges til grunn at 30 pst. av økningen i bevilgningen til bostøtte finansieres ved et trekk i rammetilskuddet til kommunene. Dette fordi en bedret bostøtte innebærer innsparinger for kommunene, særlig i forhold til sosialhjelp og kommunal bostøtte. De resterende 70 pst. dekkes av staten. Det kommunale bidraget blir på 87,1 mill. kroner i 2009 og øker til om lag 300 mill. kroner i 2012.

Endringer i garantiforskriften

Kommuner og fylkeskommuner kan garantere for andres økonomiske forpliktelser, så sant den det garanteres for, ikke driver næringsvirksomhet

Endringen i garantiforskriften medfører at kommuner og fylkeskommuner kan velge om de vil stille garanti for tredjepersons økonomiske forpliktelser i form av selvskyldnerkausjon, ikke bare ved simpel kausjon som før forskriftsendring.

Endringen vil gi kommunene og fylkeskommunene økt valgfrihet. Det kan i enkelte tilfeller være gode grunner til å stille selvskyldnergaranti fremfor simpel garanti, ved at den det garanteres for kan få rimeligere lån.

Kommunen påtar seg noe større risiko ved denne type garanti, og dette setter blant annet større krav til kommunenes kredittvurdering. Ved mislighold kan de økonomiske konsekvensene føre til likviditetstap og kostnader i forbindelse med regresskrav. Det er kommunenes ansvar å vurdere hvilken ordning de ønsker å tilby i hver enkelt garantisak.

Momskompensasjon

For budsjett- og regnskapsåret 2010 skal minimum 20 prosent av merverdiavgifts-kompensasjonen fra investeringer overføres til investeringsregnskapet. For 2011 skal

minimum 40 prosent overføres, for 2012 minimum 60 prosent og for 2013 minimum 80 prosent. Fra og med budsjettåret 2014 skal merverdiavgiftskompensasjonen fra investeringer i sin helhet regnes som inntekter knyttet til investeringsprosjekter og føres i investeringsregnskapet.

Fram til og med budsjett- og regnskapsåret 2013 skal merverdiavgiftskompensasjon fra investeringer, som i dag, inntektsføres i driftsregnskapet. I denne perioden vil det altså ikke være anledning til å inntektsføre denne kompensasjonen i investeringsregnskapet. Den pålagte overføringen fra driftsregnskapet til investeringsregnskapet vil være å anse som midler reservert særskilt formål og derfor være unntatt strykingsreglene i driftsregnskapet etter regnskapsforskriften § 9 første til tredje ledd.

Forskriftens krav om å overføre deler av den årlige kompensasjonen fra drifts- til investeringsregnskapet er et minimumskrav. Kommuner og fylkeskommuner står naturligvis fritt til også å vedta at en større del av, eventuelt hele, kompensasjonen fra investeringer skal overføres til investeringsregnskapet. Dersom driftsregnskapet i slike tilfeller skulle vise seg å gi et regnskapsmessig merforbruk ved regnskapsavslutningen, slik at stykningsreglene kommer til anvendelse, vil eventuelle overføringer utover minimumskravene ikke være unntatt strykingsreglene (med mindre overføringen er vedtatt av andre enn kommunestyret eller fylkestinget selv, jf. forskrift om årsregnskap og årsberetning § 9 første ledd første punktum).

4. Rammer for drift

Dersom dagens driftsnivå (budsjett 2008 korrigert for lønnsoppgjør og andre endrede driftsforutsetninger, vedtak i 2008 osv) videreføres med de nye inntektsforutsetningene for 2009 vil driftsresultatet bli som beskrevet i raden Resultat før nye driftstiltak i tabellen under:

	Rammer 2009	Rammer 2010	Rammer 2011	Rammer 2012
Inntektsrammer 2009	-157 420	-157 389	-157 282	-162 382
Driftsrammer 2008	136 924	139 605	139 605	139 605
* Konsekvensjusteringer (vedlegg 6)	6 943	7 100	6 905	6 555
Netto finansieringsutgifter	10 250	10 200	9 900	14 600
Korrigert for bruk/avsetning næringsfond	5 432	4 892	4 892	3 292
Resultat før nye driftstiltak (underskudd)	2 129	4 408	4 020	1 670
Nye driftstiltak i rådmannens forslag	-1 720	-4 280	-4 780	-4 780
Forslag gebyrøkning	-1 445	-1 445	-1 445	-1 445
Netto driftsresultat inkl nye tiltak	-1 036	-1 317	-2 205	-4 555
**Netto driftsresultat i % av sum inntekter	0,66 %	0,84 %	1,40 %	2,81 %

* Konsekvensjusteringer er korrigerer for endrede forutsetninger i driftsrammen når tjenestenivået skal være det samme som året før. Korrigerede endringer er for eksempel i år; lønnsoppgjør, prisendring på inngåtte avtaler, vedtak i kommunestyret etc.

** Netto driftsresultat uten bruk og avsetning til næringsfond

Resultat før nye driftstiltak viser underskudd i størrelsesorden 2,1 millioner kroner i 2009 og 4,4 millioner kroner i 2010.

Rådmannen foreslår reduksjon i driften på 1,7 millioner i 2009 som øker til over 4 millioner kroner pr år i resten av perioden. Alle fagavdelinger har fått reduserte rammer. Tiltakene er kort oppsummert som følger:

	2009	2010	2011	2012
<u>Sentraladministrasjonen</u>				
Reduksjon/omstilling	-500	-500	-500	-500
Kommuneplan	100			
<u>Skole, barnehage og kultur</u>				
Utrede skoletilbud	100			
Tilpasset tjenestetilbud (reduksjon antall elever)	-900	-2 160	-2 160	-2 160
<u>Pleie, rehabilitering og omsorg</u>				
Fortløpende utskifting av utstyr	300	300	300	300
Tilpasset tjenestetilbud	-500	-1 000	-1 500	-1 500
Profil elektronisk dokumentasjonssystem	300			
<u>Helse, sosial og barnevern</u>				
Reduksjon/omstilling	-500	-500	-500	-500
<u>Kommunalteknikk, næring og miljø</u>				
Reduksjon/omstilling	-500	-500	-500	-500
Brannforebygging i Numedal	80	80	80	80
Skredvarsling lmingfjell	300			
	-1 720	-4 280	-4 780	-4 780

Viser for øvrig til fagsjefenes kommentarer under tjenesteproduksjon.

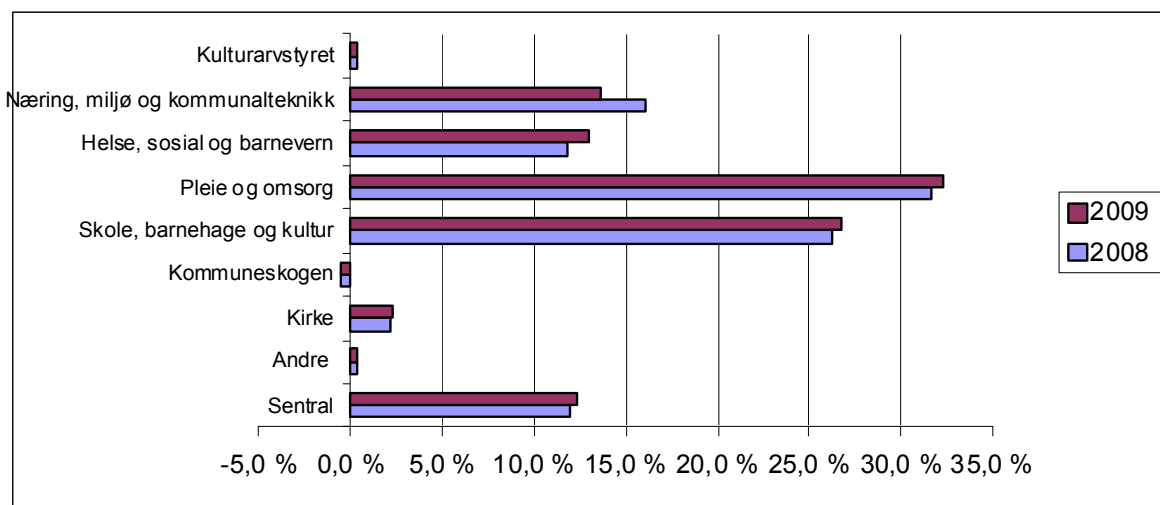
Rådmannen foreslår også opptrapping av dekningsgraden på selvkostområdene. Økningen utgjør 1,4 millioner kroner i økte inntekter. Dette gjelder følgende områder:

Dekningsgrad:	Prognose	Økning	Kroner	Prognose
	2008	gebyr i %	i 2009	2009
Vann	63 %	10 %	265 000	69 %
Avløp	77 %	10 %	350 000	82 %
Slam	99 %	5 %	50 000	100 %
Byggesak	75 %	25 %	325 000	77 %
Oppmåling	69 %	25 %	353 000	83 %
Plansaker	42 %	25 %	60 000	51 %
Feiing	99 %	5 %	14 000	100 %
			<u>1 417 000</u>	

Renovasjonsavgiften foreslås økt med 7 % for å dekke inn deler av akkumulert negativt fond. Renovasjon skal være selvfinansierende og kan sees på i en tidsperiode på 5 år.

Viser for øvrig til egen selvkostberegning og gebyrregulativet som følger vedlagt i dokumentet.

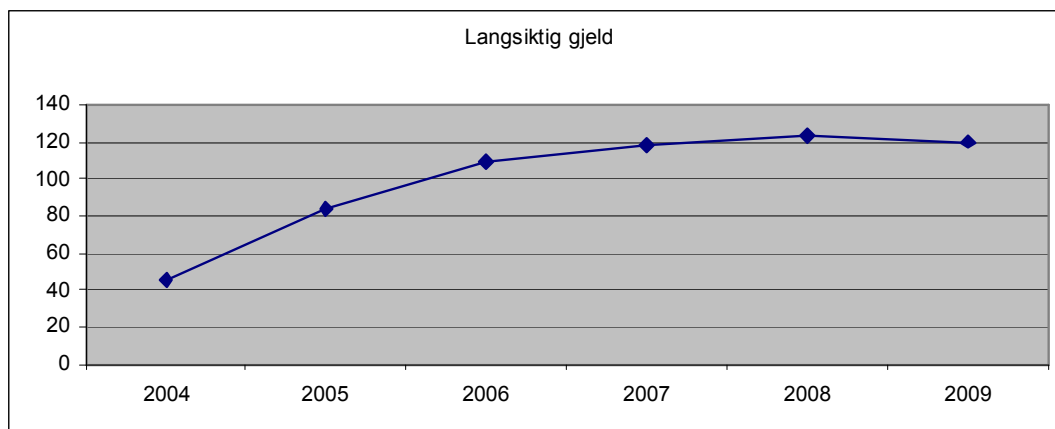
Tabellen under viser utviklingen av netto driftsramme pr fagavdeling i % av totale netto utgifter i årene 2008 og 2009.



a) Langsiktig gjeld – rentevilkår

Koetra - utvalgte nøkkeltall - gjeld	Nore og Uvdal				Gruppe 3	Buskerud	Landet
	2005	2006	2007	2008	2007	2007	2007
Langsiktig gjeld i % av brutto inntekter (ekskl pensjonsforpliktelser)	43,9	41,4	50,9	57,7	71,3	58	78,6

Tabellen over viser at Nore og Uvdal kommune økte langsiktig gjeld i prosent av brutto driftsinntekter fra 43,9 % i 2005 til 50,9 % i 2007. For 2008 anslås tallet til å være 57,7 %. Sammenlignbare kommuner (gruppe 3) hadde et tilsvarende tall på 71,3 % i 2007.



Kommunens langsiktig gjeld har hatt en betydelig økning de seinere årene. Dette har sammenheng med store investeringer på Bergtun omsorgsenter og Rødberg skole. Kommunen er også avhengig av låneopptak ved rådmannens forslag til revidert investeringsplan for kommende økonomiplanperioden. Planen inneholder investeringer for til sammen 53 millioner kroner hvor 53 % finansieres ved låneopptak.

	2009	2010	2011	2012
Sum investeringer i året	9 760	10 700	17 000	15 550
Finansiering				
Bruk av ubundne investeringsfond	450	0	0	0
Bruk av disposisjonsfond	1 170	400	300	300
Bruk av næringsfond ovf. fra driftsbudsjett	6 640	5 300	6 200	3 250
Bruk av lån	1 500	4 000	10 500	12 000
Momskompensasjon føres i investeringsregnskapet	0	1 000		
Netto	9 760	10 700	17 000	15 550

Utvikling av kommunens gjeld i økonomiplanperioden:

	2008	2009	2010	2011	2012
Lånegjeld pr. 1.1.	115 143	122 343	118 093	116 493	121 393
K-sak 118/07 Rødberg skole	12 900				
Investeringer i økonomiplan		1 500	4 000	10 500	12 000
Avdrag	-5 700	-5 750	-5 600	-5 600	-10 600
Salodo 31.12.	122 343	118 093	116 493	121 393	122 793

Avdrag

Rådmannen foreslår at 5 millioner kroner av økte inntekter ved salg av konsesjonskraft fra 2012 brukes til ekstraordinære avdrag.

Renter

Finansreglementet for Nore og Uvdal kommune har en bestemmelse om at minimum 20 % av kommunens låneportefølje skal ha fast rente.

I låneporteføljen pr 31.12.2008 oppfylles reglementets minimumskrav. Det er for tiden sterk uro i finansmarkedet. Både fast og flytende rente ligger over nivået som ble brukt i gjeldende økonomiplan. Rådmannen har brukt følgende rentesatser i den nye fireårsperioden:

ÅR	Flytende	Fast
2008	6,00 %	4,90 %
2009	6,50 %	4,90 %
2010	6,00 %	4,90 %
2011	6,00 %	4,90 %
2012	6,00 %	4,90 %

b) Oversikt over kommunens fondsmidler

Fond	2008	2009	2010	2011	2012
Disposisjonsfond					
Saldo 1.1.	2 969	173	39	956	2 861
Tidligere disponert	-4 796				
Forbruk investeringer	-1 200	-1 170	-400	-300	-300
Avsetning drift	3 200	1 036	1 317	2 205	4 555
Forbruk til drift					
Saldo 31.12.	173	39	956	2 861	7 116
Ubundne investeringsfond					
Saldo 1.1.	1 500	500	50	50	50
Forbruk	-1 000	-450	0	0	0
Avsetninger	0	0	0	0	0
Saldo 31.12.	500	50	50	50	50
Bundne investeringsfond					
Saldo 1.1.	817				
Tidligere disponert	-817				
Saldo 31.12.	0	0	0	0	0
Bundne driftsfond					
Saldo 1.1.	12 465	5 092	3 884	3 476	2 168
Forbruk drift	-8 253	-8 036	-8 576	-8 576	-8 576
Forbruk investeringer	-12 588	-6 640	-5 300	-6 200	-3 250
Avsetning	13 468	13 468	13 468	13 468	11 868
Saldo 31.12.	5 092	3 884	3 476	2 168	2 210
Sum fondsmidler 31.12.	5 765	3 973	4 482	5 079	9 376

Kommunens handlingsrom framkommer av disposisjonsfondet (til dekning av uforutsette utgifter eller inntektssvikt) Fondet er ved utgangen av 2009 oppbrukt. Det bør være en styringsindikator og et mål at fondet bør utgjøre mellom 3 – 4 % av kommunens driftsinntekter, dvs ca 6 millioner kroner. I slutten av økonomiplanperioden er fondet i en slik størrelse.

c) Bruk og avsetning – Næringsfond

	2008	2009	2010	2011	2012
Bruk i driften					
Næringsutvikling	-3 692	-5 217	-5 217	-5 217	-5 217
Prosjekter	-286	-286	-286	-286	-286
Utlån Næringsformål	-1 028	-1 500	-1 500	-1 500	-1 500
K-sak 41/2007 Etablering Næringssselskap	-2 000				
Utrede næringsområde Nordskogen og Hvammen	-200				
Kulturavstyret:	-473	-523	-523	-523	-523
Nye tiltak: Ola Granhaugs mørkeromutstyr					
Lån finansiert av næringsfond:					
Kommunens innlån Næringsparken 6 mill	-520	-510	-500	-500	-500
Kommunens innlån Bredbånd 5 mill			-550	-550	-550
Sum bruk i driften	-8 199	-8 036	-8 576	-8 576	-8 576
Avsatt i driften					
Konsesjonsavgifter	10 300	10 300	10 300	10 300	10 300
Renter av Næringsfond	500	500	500	500	500
Innbet. avdrag utlån av næringsfond	628	668	668	668	668
Innbet avdrag/renter Brøstrudlia (K-sak i 2003)	2 200	2 000	2 000	2 000	400
Innbet avdrag ved tomtesalg Grevsgårdsomr.	500				
Sum avsatt i driften	14 128	13 468	13 468	13 468	11 868
Netto avsetning i driften:	5 929	5 432	4 892	4 892	3 292
Bruk i investeringsbudsjettet (ovf fra drift)	-5 900	-6 640	-5 300	-6 200	-3 250

Oversikten over viser kommunens avsetninger og bruk av næringsfondet i løpet av året. Som tabellen viser legges det opp til netto avsetning i driften fra 5,4 millioner kroner i 2009 til 3,3 millioner kroner i 2012. I hele perioden overføres det større beløp som finansiering i investeringsregnskapet enn hva som er netto avsetning i driften.

Rådmannen foreslår bruk av næringsfond til å finansiere følgende næringsrettet fellestiltak i investeringsbudsjettet i 2009:

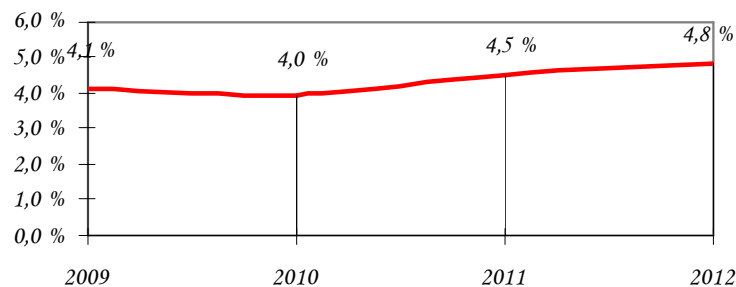
Prosj	Budsjett forslag
8529 Ballbinge, egenandel	-350 000
8554 Smia etter Hans Aas	-50 000
8555 Parkering/trafikksikkerhetsplanen	-700 000
8556 Rødingsaga	-150 000
8558 Do på bygdetunet	-50 000
8623 Brøstrudlia Sør Trinn 2	-2 000 000
8700 Utbedring kommunale veger	-1 000 000
8703 Gjennomføringstiltak Rødbergplanen	-1 140 000
8706 Trafikksikkerhetsplanen - tiltak	-500 000
8814 Utbedr.Industribygg Hvammen	-700 000
	-6 640 000

d) Driftsresultat

Finansielle nøkkeltall oppsummerer konsekvensene av den driftsprofil som økonomiplanen legger opp til. Nøkkeltallene fungerer også som måltall som vil kunne etterprøves i årsmeldingen for hvert av driftsårene i økonomiplanperioden.

a) Netto driftsresultat i prosent av driftsinntektene.

Netto driftsresultat inkl næringsfond



Netto driftsresultat ligger mellom 4,0 og 4,8 % i perioden. Fylkesmannens anbefaler at denne størrelsesindikatoren er minimum 3 % for at kommunen skal ha handlingsrom ved eventuelt uforutsett inntektssvikt eller utgiftsøkning. Vår kommune ligger altså over det anbefalte, men her må vi ta i betraktning at kommunens inntekter av konsesjonsavgiftene og kommunens utgifter til næringsformål er med. Disse midlene er ”bundne” og kan ikke nyttes til den vanlige drift av kommunen. Dersom vi skal få et bilde av kommunens reelle handlingsrom må vi se på netto driftsresultat uten inntekter fra konsesjonsavgifter og utgifter til næringsformål:

Netto driftsresultat ekskl næringsfond



Netto driftsresultat ekskl næringsfond	-1 036	-1 317	-2 205	-4 555
Netto driftsresultat i % av sum inntekter	0,66 %	0,84 %	1,40 %	2,81 %

Med finansmål på 3 % netto driftsresultat ekskl næringsfond skal denne størrelsen være nærmere 5 millioner kroner pr år.

e) Driftsoversikt

Driftsoversikten nedenfor gir et samlet bilde av kommunens drift hvor alle årene i økonomiplanperioden balanse etter at de nye inntektsforutsetningene i statsbudsjettet, lønns- og prisvekst og forslag til nye driftstiltak er innarbeidet.

	Rammer 2009	Rammer 2010	Rammer 2011	Rammer 2012
Skatt	-68 402	-68 402	-68 402	-68 402
Rammetilskudd inkl. selskapsskatt	-39 498	-39 667	-39 560	-39 560
Eiendomsskatt	-28 920	-28 920	-28 920	-28 920
Inv.tilskudd reform 97	-200	-200	-200	-200
Kompensasjon låneopptak PRO-Rødberg/skole	-2 200	-2 000	-2 000	-2 000
Konsesjonsavgifter	-10 300	-10 300	-10 300	-10 300
Kraftsalg	-7 900	-7 900	-7 900	-13 000
SUM DRIFTSINTEKTER	-157 420	-157 389	-157 282	-162 382
Premieavvik	-2 500	0	0	0
Amortisering premieavvik	40	221	221	221
Til fordeling:				
Lønnsoppgjør inkl. reguleringspremie pensjon	6 895	7 295	7 295	7 295
Driftsområder:				
Sentrale styringsorganer og fellesutg.	16 782	16 682	16 782	16 682
Andre tiltak (Kommuneveterinær, sysselsettingstiltak)	481	481	481	481
Kirke	3 171	3 171	3 171	3 171
Kommuneskogen	-782	-782	-782	-782
SBK				
Skole, barnehage og kultur	36 302	35 032	35 032	35 032
HSO				
Pleie og omsorg	43 735	42 835	42 335	42 335
Helse, sosial og barnevern	17 613	17 180	16 755	16 455
NMK				
Næring, miljø og kommunalteknikk	18 442	18 342	18 472	18 522
Kulturarvstyret	523	523	523	523
Sum netto driftsutgifter	140 702	140 980	140 285	139 935
DRIFTSRESULTAT	-16 718	-16 409	-16 997	-22 447
Renteinntekter	-3 000	-2 500	-2 500	-2 500
Renteutgifter	7 500	7 100	6 800	6 500
Avdrag	5 750	5 600	5 600	5 600
Ekstra avdrag				5 000
RESULTAT ETTER RENTER OG AVDRAG	-6 468	-6 209	-7 097	-7 847
Bruk av næringsfond	-14 676	-13 876	-14 776	-11 826
Avsatt til næringsfond	13 468	13 468	13 468	11 868
Avsatt til disposisjonsfond	1 036	1 317	2 205	4 555
Overført investeringsregn. næringsfond	6 640	5 300	6 200	3 250
	0	0	0	0

f) Tjenesteområdene

Her følger beskrivelse av fagavdelingenes tjenester, utviklingstrekk, prioriteringer og et lite utvalg av målindikatorer:

4.a.1 Sentrale styringsorganer og fellesutgifter

Tjenesteproduksjon:

Sentraladministrasjonens ansvar og oppgaver er knyttet til overordnet ledelse av kommunen og støttefunksjoner knyttet til administrativ og politisk toppledelse og øvrige kommunale virksomheter innen personal, økonomi, IKT, jus og planlegging. I tillegg hører politisk sekretariat også inn under sentraladministrasjonen og fellestjenester.

Servicekontoret med sentralarkivet yter tjenester av ulik art til innbyggere og andre som kontakter kommunen.

Kommunens overordnede beredskapsarbeid inngår i sentraladministrasjonens ansvar og oppgaveområde.

Tjeneste	Målgruppe
Politisk sekretariat	Folkevalgte og innbyggere
Servicekontoret med sentralarkiv	Innbyggere og administrativ ledelse
Rådmannskontoret	Kommunale virksomheter og innbyggere
Felles økonomifunksjon for Numedalskommunene (FØNK)	Kommunale virksomheter og innbyggere i Flesberg, Rollag og Nore og Uvdal
IKT	Kommunale virksomheter
Kommuneplanlegger	Innbyggere og folkevalgte
Kommuneadvokat	Kommunale virksomheter

Utviklingstrekk:

	2004	2005	2006	2007
Journalposter i sentralarkiv – Ephorte - totalt	4 147	8 183	7 633	9 572
Journalposter knyttet til sentraladministrasjonen	635	1 041	1 092	1 137
Utgående fakturaer	11 621	11 889	12 001	12 136
Antall lønnsbilag (variable)	4 885	5 200	4 895	5 041
Ansettelsessaker i kommunen – totalt (delegert)	41	37	51	52

Antallet dokumenter og saker som blir innregistrert i sentralarkivet totalt og for sentraladministrasjonen har vært økende, men flatet noe ut i 2006. Dette er naturlige svingninger.

Prioritering/behov

Rammeområdets netto utgifter er i rådmannens forslag for 2009 12,4 % av kommunens samlede driftsutgifter. Utviklingen i andelen av driftsutgiftene de siste årene har vært følgende:

	2005	2006	2007	2008	2009
Rammens andel av netto driftsutgifter	13,5 %	12,9 %	12,7 %	11,9 %	12,4 %

Sentraladministrasjonen og fellesutgiftenes prosentvise andel av netto driftsutgifter har en økning fra 2008 til 2009. Dette har bla sammenheng med at utgifter til løpende utskifting av

PC og annet IKT utstyr er overført fra investeringsbudsjettet til driftsbudsjettet i tråd med regnskapsforskriftene. Denne utgiften er beregnet til 400.000 kroner hvert år fra 2009.

Sammenligning av nøkkeltall med KOSTRA – Nore og Uvdal, gruppe 03, gjennomsnitt Buskerud og landsgjennomsnitt uten Oslo.

	NUK	NUK	NUK	NUK	Grup. 03 *	Buskerud	Landet
	2004	2005	2006	2007	2007	2007	2007
Netto driftsutgifter pr. innb. i kr., adm., styring og fellesutgifter.	8 010	7 990	8 083	9 590	6 239	3 245	3 205

* Gruppe 3 består av 33 kommuner, herunder Hol, Hemsedal, Nore og Uvdal, Tokke, Vinje og Luster.

Nøkkeltallet ”netto driftsutgifter pr innbygger i administrasjon, styring og fellesutgifter” gjelder administrative funksjoner i alle kommunens fagavdelinger + sentraladministrasjonen og fellesutgifter.

Organiseringen av kommunen kan forklare noe av forskjellen. I Nore og Uvdal føres utgifter til porto, telefoni, bredbånd, IKT, storparten av juridisk bistand, kopiering m.v. som fellesutgifter uavhengig av hvilke tjenesteområde de har oppstått på. Aktivitetsnivået i kommunen er høyt og kommunen har relativt mange ansatte.

Utviklingstrekk personell, driftsutgifter, m.v.

	2003	2004	2005	2006	2007	B 2008	B 2009
Lønn og sosiale utgifter (fratrukket sykepengeref.)	9 807	10 891	8 561	10 231	11 096	11 015	11 870
Andre driftsutgifter	7 658	7 329	8 010	9 169	8 598	9 166	9 553
Antall årsverk	16,70	15,30	15,30	19,3	18,9	19,4	19,4

Endringene i antall årsverk skyldes mottak av flyktninger og at Nore og Uvdal kommune overtok arbeidsgiveransvaret for økonomikontoransatte i Flesberg og Rollag fra og med 1. januar 2006. Endringen i 2008 skyldes retilsetting i 50 % stilling som kommunestyret tidligere har vedtatt å fristille i påvente av utløp av permisjonsperiode.

Planlagt aktivitet:

Ingen nye driftstiltak med budsjettvirkning fra 2009.

Kommuneplankart

Arealdelen av kommuneplanen rulleres i kommunedelplaner. Det er behov for bistand til utarbeidelse av kommuneplankart i tilknytning til planprosessene. Videre kan det være behov for å leie inn kompetanse til lovpålagte konsekvensutredninger av kommuneplanforslag.

Brukerundersøkelser

Det er sterkt ønskelig at Nore og Uvdal begynner med systematiske bruker/innbyggerundersøkelser blant fastboende og fritidsinnbyggere for å fange opp tilbakemeldinger som kan bidra til bedre utnyttelse av kommunens ressurser og for å kartlegge behov og ønsker som både innbyggere og fritidsbeboere har.

Innkjøpskompetanse i samarbeid med Kongsberg og Numedal

Nore og Uvdal har ikke klart å bygge opp god nok innkjøpskompetanse sentralt i organisasjonen. Det arbeides nå i Kongsberg-regionen om en felles innkjøpsordning. Økt innkjøpskompetanse vil bidra til å overholde lover og regler om offentlige anskaffelser og kan bidra til reduserte kostnader gjennom bedre innkjøp til kommunen. Samarbeidet kommer i tillegg til innkjøpsavtaler gjennom BTV-innkjøp (Buskerud-Telemark-Vestfold fylkeskommuner og kommuner).

Arbeidsprogram 2009:

Større utredninger/arbeider	<ul style="list-style-type: none"> • Revidering av kommunens risiko-og sårbarhetsanalyse (ROS). • Gjennomføre medarbeiderundersøkelse blant kommunen ansatte (mal fra KS). • Planlegge og gi Rødberg skole gode IKT-løsninger. Ulike IKT-prosjekt i Kongsbergregionen • Gjennomgang av kommunens forsikringer • Gjennomgang av servicekontorets oppgaver og organisering
Planarbeider	<ul style="list-style-type: none"> • Kommunedelplan Nore og Uvdal Vest • Kommuneplan/samfunnsdelen • Kommunedelplan Myrseth-Aannesgården • Kommunedelplan Nore og Uvdal Øst • Fylkesdelpan for Hardangervidda
Interkommunalt samarbeid	<ul style="list-style-type: none"> • Samarbeid om innkjøpskompetanse i Kongsbergregionen • Areal- og transportstrategi i Kongsbergregionen • Evaluere felles økonomifunksjon i Numedals-kommunene (FønK). Prøveperioden utløper i 2008.
Nye reformer, lovendringer	<ul style="list-style-type: none"> • Ny offentleglov • Oppfølging av tomtefeste

Mållindikatorer:

	2007	2008	Mål 2009
Økonomi			
% avvik regnskap/budsjett	0 %	0 %	0 %
Medarbeidere			
Gjennomsnittlig stillingstørrelse pr ansatt	100 %	100 %	100 %
Sykefravær	3,25 %	Under 3 %	2 %
Gjennomførte medarbeidersamtaler	40 %	100 %	100 %
Tjeneste			
Innsynsbegjæringer - offentlighetsloven - saksbehandlingstid	2 hverdager	2 hverdager	2 hverdager
Ambulerende skjenkebevilling - behandlingstid	2 hverdager	2 hverdager	2 hverdager
Elektroniske tjenester (selvbetjening)			
Antall elektroniske søknader på stillinger *	100 %	100 %	100 %
Elektroniske lønns slipper	-	60 %	
Kommunedelplan på kartløsninger	100 %	100 %	100 %
Samfunn			
Undersøkelse blant fritidsbeboere	-		1. halvår -09

* Gjelder eventuelle ledige stillinger i sentraladministrasjonen.

4.a.2 Skole, barnehage og kultur

- **Tjenesteyting med fokus på**
 - Bredt og kvalitetsmessig faglig godt tilbud til alle
 - Tilfredsstillende aktivitetsbetaling for brukerne
 - Akseptabel nærhet til tilbudene
 - Tjenester i tråd med etterspørsel, nasjonale og lokale krav
 - Omdømmebygging

- **Ledelse**
 - Kvalifiserte ledere
 - Riktig og tilstrekkelig kompetanse

- **Økonomi**
 - Riktig pengebruk
 - Mer for pengene
 - ”Å frigjøre midler”

Tjeneste	Målgruppe	Beskrivelse
Grunnskole	Barn og unge i skolepliktig alder	4 skoler; en kombinert barne- og ungdomsskole, to barneskoler og et oppvekstsenter sammen med barnehage. Opplæringsloven gir også voksne og barn under skolepliktig alder rettigheter. Vi gir spesialundervisning og morsmålsopplæring til barn i skolealder.
Barnehage	Barn under skolepliktig alder	4 kommunale barnehager, ingen private. Kommunen skal til enhver tid ha tilstrekkelig antall plasser. Opptak samordnes.
Kulturskole	Barn og unge i skolealder (voksne ved ledig kapasitet)	Det gis et bredt og variert tilbud. 11 ansatte fordelt på større og mindre stillinger. 84 elever inneværende skoleår. I tillegg får noen elever opplæring i 3 korps. Vi selger tjeneste til Rollag kommune.
Bibliotek	Hele befolkningen	I tillegg til hovedbibliotek og 3 filialer har vi utlån på institusjon. Kommunen betaler også bidrag til fylkeskommunen for drift av bokbuss.
Voksenopplæring	Voksne med rettigheter	Vi gir i dag og norskopplæring for innvandrere, 2 ansatte i til sammen 1,2 årsverk.
Ungdomsklubb og klubb for skoleelever	Ungdom fra 13 – 18 år. Skoleelever i 5. – 7. årskull.	Drives i eget lokale to kvelder i uka. 3 ansatte på til sammen 1,1 årsverk. Dette er kommunens vesentligste tilbud i forebyggende ungdomsarbeid. Kommunen har satsset og bygget eget ungdomshus som drives av brukerne i samarbeid med de ansatte. I tillegg gis det klubbtilbud annenhver tirsdag til 5. – 7. årskull i skolen.
Hybelhus	Elever ved Numedal videregående skole.	Tilbud for inntil 8 elever. ”Husmor” i 0,4 årsverk inngår i vårt driftsansvar.

Tjeneste	Målgruppe	Beskrivelse
Frivillighetssentral	Hele befolkningen	Frivillighetssentralen er underlagt avdelingen som 4-årig prosjekt. Daglig leder tilsatt i full stilling. Statlig støtte til drift reduserer kommunalt driftstilskudd med 115.000,- kr pr år.
Tilskudd/støtte til lag og foreninger	Hele befolkningen	Kommunen bidrar med betydelige midler til lag og foreninger.
Fagavdelingens administrasjon		Kommunen er tilpliktet å ha skolefaglig ansvarlig. Avdelingen har merkantilt personale som utfører saksbehandling vedr. personal, skoleskyss m.m. I tillegg er det tilsatt pedagogisk konsulent, spesialpedagog, idrettsleder og kulturkonsulent i til sammen 2,25 årsverk. Alle utfører administrativt arbeid og saksbehandlerarbeid. I tillegg er de i direkte tjenesteproduksjon i forhold til enkeltpersoner, lag/foreninger og driftsenheter.

Utviklingstrekk

Oversikt over årskull og potensielt belegg i barnehagene						
Barnehage	f.2008	f.2007	f.2006	f.2005	f.2004	f.2003
Rødberg	8	8	8	13	11	17
Tunhovd	0	1	0	2	1	1
Nore	2	4	2	2	4	0
Uvdal	4	10	11	7	12	10
Sum	14	23	21	24	28	28

Antall barn holder seg forholdsvis stabilt med en svak nedgang frem til årets kull. Utnyttelsesgraden har økt de siste årene, barna går flere dager i barnehage. Det gir økte inntekter i form av statstilskudd og foreldrebetaling, men gir også en utfordring i forhold til lokaler. Presset er på de to største barnehagene; Uvdal og Rødberg. Samtidig er det få barn i Tunhovd og Nore, og en stor andel av barna går to og tre dager.

Ulik utnyttelse og belegg i kretsene sett i sammenheng med nedgang i barnetallet gjør at en bør søke felles løsninger innenfor de lokalene som finnes.

Elevtallsoversikt fordelt på skolekretser 2008 - 2014							
Skole	2008	2009	2010	2011	2012	2013	2014
Rødberg	206	207	203	202	180	169	171
Tunhovd	13	12	12	10	8	7	5
Nore	29	22	22	20	18	19	17
Uvdal	90	83	81	74	78	76	59
Sum	338	324	318	306	284	271	252

Oversikten over viser kretsvis fordeling av elevtallet fra 2008 til 2014. Inneværende skoleår er det totalt 338 elever. I løpet av 5 år vil elevtallet synke med 86 elever. Nedgangen er

dramatisk, og vil innvirke på kommunens økonomi, til en viss grad barnehagetilbudet, og fremtvinger hvilke prioriteringer som må gjøres på blant annet skolestruktur.

Øvrig elevtall	2006	2007	2008
Antall elever i SFO	55	65	52
Antall elever i kulturskolen	93	88	84
Sum	148	153	136

Antall elever i kulturskolen har gradvis sunket. Dette er en utvikling som lar seg endre ved å tenke utvikling av undervisningstilbud. Blant annet er det gjort en undersøkelse blant skoleelevene for å kartlegge interesse. I tillegg planlegger kulturskolen ulike former for markedsføring for om mulig å rekruttere flere elever.

Antall elever i skolefritidsordningen har gjerne sammenheng med skoledagen og skyssordning. Andelen brukere er lav sammenlignet med andre kommuner. Utvikling av aktivitetstilbudet er nødvendig for at tilbudet skal være attraktivt. Blant annet er det planer om å tilby leksehjelp i samarbeid med frivillighetssentralen.

For øvrige kommentarer om utviklingstrekk og mulige tiltak vises det til **rapport fra fagsjef**.

Prioritering/behov

Rammeområdet netto utgifter i rådmannens forslag for 2009 tilsvarer 26,8 % av kommunens samlede driftsutgifter. Utviklingen i andelen av driftsutgiftene de siste årene har vært følgende:

	2006	2007	2008	B 2009
Rammens andel av netto driftsutgifter	24,9 %	26,7 %	26,2	26,8
Antall årsverk		89,27	89,77	
Antall ansatte			133	

Sammenligning av nøkkeltall med KOSTRA – gruppe 03 (blant annet Hemsedal, Hol og Nore og Uvdal i Buskerud), fylket og landsgjennomsnitt utenom Oslo.

	Nore og Uvdal	Nore og Uvdal	Gruppe 03	Buskerud	Landet utenom Oslo
	2006	2007	2007	2007	2007
Prioritering					
Netto driftsutgifter per innbygger 1-5 år i kroner, barnehager	19.572	22.886	22.807	11.954	12.668
Netto driftsutgifter til grunnskoleopplæring, per innbygger 6-15 år	83.901	85.297	97.057	72.509	74.719
Dekningsgrad					
Andel barn 1-5 år med barnehageplass	87	92,7	86,6	83,8	84,9
Andel elever i grunnskolen som får spesialundervisning, prosent	5,5	5,6	9	7,1	6,3
Produktivitet/enhetskostnader					
Korrigerte brutto driftsutgifter i kroner per barn i kommunal barnehage	85.455	94.353	112.660	83.810	111.689

	Nore og Uvdal 2006	Nore og Uvdal 2007	Gruppe 03 2007	Buskerud 2007	Landet utenom Oslo 2007
Korrigerte brutto driftsutgifter til grunnskole, per elev	86.966	89.055	92.574	70.391	73.679
Gjennomsnittlig gruppestørrelse, 1.til 7.årstrinn	9,9	10,1	10	13,5	13,2
Gjennomsnittlig gruppestørrelse, 8.til 10. Årstrinn	15	14,9	11,3	15,5	14,9

Avvikene mellom kommunens enhetskostnader og KOSTRA-gruppen skyldes ulike faktorer i de forskjellige tjenestene.

- Dekningsgraden er i 2008 93 %, ca 10 % høyere i forhold til landsgjennomsnittet og snittet i Buskerud. Det vil si at vi har full barnehagedekning for de 93 % som ønsker barnehageplass.
- På brutto driftsutgifter til grunnskole ligger vi høyere enn Buskerud og landsgjennomsnittet, men ligger nokså likt vår KOSTRA-gruppe. Dette skyldes skyssutgiftene som gruppe 3 har felles. Grunnen til at våre utgifter er høyere for 2007 enn 2006 er økte skyssutgifter og driftsutgifter generelt i forbindelse med ombygging av Rødberg skole.

Planlagt aktivitet (nye driftstiltak)

	Forslag 2009	Forslag 2010	Forslag 2011	Forslag 2012
Skole, barnehage og kultur				
Utrede skoletilbud	100			
Tilpasset tjenestetilbud (reduksjon antall elever)	-900	-2 160	-2 160	-2 160
Sum utgifter	-800	-2 160	-2 160	-2 160

Kommentarer:

Fagsjefen har i sitt forslag til budsjett for 2009 gjort endringer som tilsvarer en reduksjon på netto 800 000 kroner.

Reduksjonstiltakene fordeler seg på disse områdene:

- Reduksjon i timerammene til grunnskolene
- Reduksjon i midler til varer og tjenester/driftsmidler på alle enheter
- Reduksjon i kulturmidlene
- Bortfall av støtte til jegerprøven
- Noe økte inntekter på barnehageområdet

Skole, barnehage og kultur	2009	2010	2011	2012
Forsterket opplæring norsk/matematikk 1.-4. trinn	120	300	300	300

Kommentarer: Økning i rammen i tråd med forslag til statsbudsjett

	Forslag 2009	Forslag 2010	Forslag 2011	Forslag 2012
Skole, barnehage og kultur				
Barnehagesatser - prisstigning 4,5 % (full plass 2.300,-)	-85	-85	-85	-85

Viser til forslag gebyrregulativ

Målindikatorer:

Områder	Mål 2009	Begrunnelse/kommentarer:
Økonomi		
% - avvik regnskap/budsjett	0 % - årsregnskap i balanse	I utgangspunktet bør resultatet være 0 i avvik, men uforutsette utgifter/ inntekter kan endre på dette.
Bruk av digitale redskap i budsjettstyringen	Tilfredsstillende kompetanse hos lederne. Månedlig rapportering skjer i henhold til plan/rutiner.	Tiltaket sikrer at vi i størst mulig grad kan gi etterrettelig økonomisk rapportering videre.
Medarbeidere		
Gjennomsnittlig stillingsstørrelse pr ansatt	Legge forholdene til rette for økt stillingsstørrelse pr. ansatt. Etterstrebe færre delstillinger.	Hovedavtalen pålegger arbeidsgiver å begrense uønsket deltid. 2. tertial synliggjør grad av måloppnåelse.
Rekruttering av pedagoger og fagarbeidere	Utarbeide plan for å rekruttere og beholde kvalifisert arbeidskraft.	Kortsiktige og langsiktige tiltak nødvendig. Planen ses i sammenheng med tiltak i fylket og nasjonalt.
Sykefravær	Komme under 4,5 % Jobbe frem tiltak for helsefremmende ledelse.	Noe av arbeidet i fagavdelingen er belastende (psykisk og fysisk), men målet bør likevel være realistisk.
Gjennomførte medarbeidersamtaler i løpet av den enkelte enhets driftsår.	100 % - alle ledere skal ha gjennomført medarbeidersamtale med sine ansatte.	Alle medarbeidere har krav på utviklingssamtale med sin nærmeste leder.
Tjeneste		
Barnehage		
Dekning av pedagoger og fagarbeidere	Alle avdelinger har pedagogisk bemanning, og minimum i henhold til forskrift. Assistentramme dekkes opp av fagarbeidere.	Barnehagen er en pedagogisk virksomhet. Dekning av pedagoger vil sikre kvalitetsarbeidet. Med større grupper/antall barn bør pedagogtettheten økes.
Pedagogisk arbeid inspirert av Reggio Emilia-filosofien	Videreføre og styrke filosofiens forankring i det praktiske arbeidet.	Kursing og veiledning av alle ansatte etter vedtatt plan.
Bibliotek		
Antall besøk og utlån	Opprettholde/øke antall besøk og utlån.	Opprettholde dagens stillingsramme og struktur for å stimulere til økt bruk.
Grunnskole		
Satsing på leseferdighet	Over 90 % av elevene skal være på nivå 2 og 3. Gradvis økning av andelen elever på nivå 2 og 3	Kommunale og statlige lesetester gir oss indikatorer på resultatene. Leseferdighet er en nasjonal satsing.
Nasjonale prøver og kartleggingsprøver	Skolene følger kommunal plan for tester og kartlegging.	Resultatene gir oss en god pekepinn på hvilke områder en bør prioritere ressursene.
Foreldreskole	Gjennomføre foreldreskole i basisfagene.	Styrke foreldrenes kompetanse.

Kulturskole		
Arrangementsfokus	Mer synlige i lokalsamfunnet/arrangementsfokus, flere arenaer til utøvelse.	Gjennom egne konserter og deltakelse på arrangement vise kulturskolens mangfold.
Grotta		
Ungdomsklubben	Få flere ungdommer til å være i klubbens lokaler i åpningstiden.	Fokus på tema/aktiviteter som kan bidra til økt bruk av lokalene.
Øvrige kulturområder		
Lag og foreninger	Størst mulig mangfold og spredning av tilbud.	Tiltak som treffer flest mulig aldersgrupper i hele kommunen.
Elektroniske tjenester (selvbetjening)		
Søknadsskjema. Eks. Søknad på stillinger, kulturmidler, barnehageplass, kulturskoletilbud osv.	Alle aktuelle skjema aktive.	Effektiv og brukervennlig tjeneste.
Spørreundersøkelser	Elektroniske spørreundersøkelser innenfor de ulike tjenestene	Måler tilfredshet blant de ulike målgruppene. Effektivt verktøy til behandling og publisering av resultater.
Nettsider	Oppdaterte nettsider, nyhetsoppslag.	Markedsføring av avdelingens og kommunens tjenester.
Samfunn		
Brukerundersøkelser blant kommunens tjenestemottakere.	Kartlegge brukerbehovet og opplevd kvalitet på de ulike tjenestene.	For å kunne tilby et brukertilpasset tjenestetilbud.
Synlige tjenester	Deltakelse på faste arrangement i lokalsamfunnet (Rødbergdagene, Bygdedagene, Middelalderuka).	Fast fokus på å gjøre enhetene synlige.

Arbeidsprogram 2009:

Større utredninger/arbeider	<ul style="list-style-type: none"> • Prosjekt oppgradering av uteområdet rundt Rødberghallen. • Utrede skoletilbud/struktur.
Planarbeider	<ul style="list-style-type: none"> • Utviklingsplaner/årsplaner for enhetene. • Ny kulturplan. • Rullering av sti - og løypeplan. • Rullering av plan for idrett og fysisk aktivitet.
Interkommunalt samarbeid	<ul style="list-style-type: none"> • Deltakelse i Kongsbergregionen, IKT og skoleutvikling. Programfag til valg i samarbeid med Numedalskommunene og Numedal vgs. • Innføring av Oppad; skole- og barnehageadministrativt system i Kongsbergregionen. • Samarbeid med Rollag om kjøp av kulturskoletjenester.
Kompetanseheving	<ul style="list-style-type: none"> • Digitalt ”løft” på læringsplattform i skolene(Fronter) i regi av Kongsbergregionen • Felles etter- og videreutdanning for alle lærere og ledere i grunnskolene • Felles kompetanseheving innen RE-filosofien for alle barnehageansatte • Etter- og videreutdanning for alle styrere i barnehagene

Kulturområdet	<ul style="list-style-type: none">• Utredning av fremtidig kultur- og filmtilbud• Utvikling av Rødberghallen som flerbrukshus.• Styrke bibliotekenes stilling – nye tjenester• Initiativ til samarbeid mellom Numedalskommunene innenfor kultursektoren.• Samarbeid med næringslivet.
----------------------	---

4.a.3 Helse, sosial og barneverntjenesten

Tjeneste	Målgruppe
<p>Barnevernets arbeid er en blanding av støtte og kontroll. Det skal gi hjelp og støtte for at hjemmet skal kunne makte sitt foreldreansvar, men det har også plikt til å gripe inn dersom det er nødvendig. Barnevernet er ikke alene om oppgaven å særlig følge med de forhold som barn og unge lever under. Andre offentlige etater og fagpersoner har også et ansvar for at barn, unge og deres foreldre som trenger det, kan få hjelp.</p>	<p>Barnevern skal sikre at barn og unge som lever under forhold som kan skade deres helse og utvikling, får nødvendig hjelp og omsorg til rett tid og bidra til at barn og unge får trygge oppvekstvilkår</p>
<p>Støttekontaktordningen: Støttekontakten tilbyr bl.a. sosialt samvær etter behov og ledsagelse til ulike fritidsaktiviteter</p>	<p>Eldre, funksjonshemmede og personer med sosiale problemer.</p>
<p>Sosialtjenesten: inngår i sin helhet som en del av NAV Numedal, Nore og Uvdal. Kommunen har valgt å legge inn følgende områder:</p> <ul style="list-style-type: none"> • økonomisk rådgivning til de som har betalingsproblemer eller gjeldsproblemer • Økonomisk sosialhjelp skal sikre deg hjelp til livsopphold. Med dette menes penger til det som regnes som livsnødvendigheter, slik som mat, husleie, strøm og eventuelt nødvendige klær • Hjelp til å komme bort fra misbruk av alkohol og andre rusmidler. Tjenesten skal også omfatte råd, veiledning og hjelp til familien. • Husbankens virkemidler, bl.a. bostøtte, etableringslån, utbedringslån, rådgivning • Et nytt og viktig virkemiddel blir Kvalifiseringsprogrammet. 	<ul style="list-style-type: none"> • Personer med økonomiske problemer / gjeldsproblemer • De som ikke kan sørge for sitt livsopphold gjennom arbeid eller andre inntektskilder. • Rusmiddelmisbrukere og deres familier. • Målgruppe er langtidsmottagere av sosialhjelp og yngre langtidsledige.
<p>Legetjenesten:</p> <ul style="list-style-type: none"> • Kommunen skal sørge for nødvendig helsehjelp til alle som bor og oppholder seg i kommunen. I dette ligger tilgang på allmennlegetjenester og øyeblikkelig hjelp (legevaktordning) 24 timer i døgnet. I tillegg skal legetjenesten bruke sin kompetanse til å drive forebyggende helsearbeid. • Interkommunal legevakt om helgene, oppstart september 2008. 	<ul style="list-style-type: none"> • Alle som oppholder seg i kommunen. • Alle som oppholder seg i Numedal

<p>Fysioterapitjenesten inngår som en del av kommunens helsetilbud. Tilbud om nødvendig fysioterapi i forbindelse med forebyggende helsearbeid, ved behandling av sykdom eller skade. Tjenesten kan bidra med blant annet</p> <ul style="list-style-type: none"> • undersøkelser • funksjonsutredninger / motorisk vurdering • utforming og oppfølging av tiltak • behandling • gruppetrening • opplæring og faglig undervisning 	<p>Personer med behov for fysioterapi i forbindelse med alder, funksjonsnedsettelse, sykdom eller skade.</p>
<p>Folkehelsearbeid; et samarbeidsprosjekt med fylkeskommunen . Målsetningen er å samle trådene i det folkehelsearbeidet som allerede finnes og initiere til et videre og mer helhetlig forebyggende helsearbeid.</p> <ul style="list-style-type: none"> • Trim på resept, ”frisklivsresept” • Gruppetilbud, helsesamtaler, røykesluttkurs • Gjennomføring av enkelttiltak/prosjekter, med barn/unge som målgruppe. 	<p>Målgruppen er i utgangspunkt alle innbyggere.</p>
<p>Helsestasjon:</p> <ul style="list-style-type: none"> • Tjenesten er et tilbud om: • barnevaksinasjoner • helseundersøkelser • forebyggende psykososialt arbeid • opplysningsvirksomhet • hjemmebesøk • bistand og samarbeid med skole • samarbeid om habilitering av barn og unge med spesielle behov • foreldreveiledning <p>I tillegg tilbyr helsestasjon vaksinerings ved utenlandsreiser</p>	<ul style="list-style-type: none"> • Alle i aldersgruppen 0-20 år • Alle som har behov for å få oppdatert vaksinasjon.

<p>Jordmortjenesten Svangerskapskontroll er først og fremst et tilbud til gravide for å bidra til god helse under svangerskapet. Kommunen skal tilby helseundersøkelser, rådgivning, opplysningsvirksomhet samt samlivs- og foreldreveiledning. (I denne sammenheng tilbys fødsels- og foreldreforberedende kurs for å styrke foreldrenes kunnskaper og trygghet om graviditet, fødsel og barseltid.) I tillegg har jordmor følgetjeneste.</p> <p>Jordmortjenesten er en del av helsestasjonstilbudet; jordmor har timer med råd og veiledning på videregående skole.</p> <p>Utvidet tilbud med akupunktur for kvinner i fertil alder</p>	<ul style="list-style-type: none"> • Gravide • Elever på videregående skole • Kvinner i fertil alder
--	---

Utviklingstrekk:

	2005	2006	2007
Barnevern:			
Antall registrerte barn	46	39	29
Antall undersøkelser	19	19	20
Hjelpetiltak	13	21	21
Frivillig plassert i fosterhjem/institusjon	1	1	2
Under omsorg	10	7	6
Sosial:			
Antall husstander	68	71	44
Antall saker	398	382	252
Antall utbetalinger	1 364	1 013	528
Gjennomsnitt utbet pr husstand	24 806	19 602	20 533
Støttekontakter:			
antall personer med tilbud	16	16	16
Legetjenesten			
Antall konsultasjoner på legekantor	8 251	8 349	7 998
Antall konsultasjoner, tlf. på legevakt	835	1 126	1 525
Antall hjemmebesøk på legevakt	566	750	727
Jordmortjenesten:			
Antall fødsler	24	20	22
Helsestasjon:			
Antall hjemmebesøk etter fødsel	24	20	24
Antall reisevaksiner	65	80	100

Prioritering/behov

Rammeområdet netto utgifter i rådmannens forslag for 2009 utgjør 13 % av kommunens samlede driftsutgifter. Utviklingen i andelen av driftsutgiftene de siste årene har vært følgende:

	2006	2007	2008	2009
Rammens andel av netto driftsutgifter	11,8 %	12,3 %	11,9 %	13,0 %

Fagavdelingen har fått en økning i rammen for 2009. Hovedgrunnene er:

1. Problemer med å rekruttere leger til kommunen har ført til opprettelse av engasjementstilling av kommunelege i stedet for turnuslege. Fagavdelingen får kompensert for lønnsutgiftene
2. Øremerkede tilskudd psykiatri bortfaller i 2009; fagavdelingens andel av tilskuddet legges inn i rammene for 2009.

Sammenligning av nøkkeltall med KOSTRA – gruppe 3, Buskerud, landsgjennomsnitt.

Gruppe 3 er gruppe småkommuner med middels bundne kostnader per innbygger og høye frie disponible inntekter, som f.eks. Hemsedal, Hol i Buskerud

	N&U 2007	Gruppe 3 2007	Buskerud 2007	Landsgjennomsnitt 2007
Netto driftsutg. per innbygger 20-66 år til sosialtjenesten	1 233	1 948	2 219	2 415
Netto driftsutg. per innbygger 0-17 år, barneverntjenesten	7 041	4 277	5 065	4 823
Netto driftsutgifter til forebygging, helsestasjons- og skolehelsetjeneste per innbygg. 0-20 år	3 551	1 679	1 197	1 124
Netto driftsutg til diagnose, behandling og rehabilitering pr. innbygger	2 583	1 605	937	1 009

Avvikene mellom kommunens enhetskostnader og KOSTRA – gruppen skyldes:

- barnevern: kommunens høye kostnader har forbindelse med flere større saker og omsorgsovertagelser
- helsestasjon: høyere kostnader særlig på grunn av jordmortjeneste med følgetjeneste og en generell nedgang i antall fødsler og dermed innbyggere mellom 0-20 år.
- Utgifter til legetjenesten er høye på grunn av fådelt vakt og vakanser i stillinger.
- Sosialtjenesten har lave utgifter i forhold til andre kommuner; flere langtidsklienter er på tiltak og får stønad gjennom NAV.

Utviklingstrekk personell, driftsutgifter, m.v.

	2005	2006	2007	2008	2009
Antall ansatte	16	16	17	18	18
Antall årsverk	15,30	15,70	15,70	16,15	16,65

Kommentarer:

- Antall årsverk er økt med 0.5 stilling. Det er saksbehandler Husbankens virkemidler, som ble flyttet fra NMK til HSB i 2008.
- For 2009 er det foretatt en generell reduksjon i rammene til fagavdelingen. Dette resulterer i en reduksjon i tilbudet/ tiltakene til brukere, som for eksempel reduksjon av antall timer støttekontakt i uken, alternative, mer rimelige tiltak til barn/ ungdom, redusert budsjett til forebyggende tiltak.

Mållindikatorer:

	2006	2007	Mål 2008	Mål 2009
Økonomi				
% avvik regnskap/budsjett	0,96 %	2,3 %	? %	0%
Medarbeidere				
Gjennomsnittlig stillingstørrelse pr ansatt	0,88	0,90	0,95	0,95
Sykefravær		5,35 %	3%	3,0 %
Gjennomførte medarbeidersamtaler	--	100 %	100%	100 %
Tjeneste				
Legetimer pr. uke pr. beboer i sykehjem	0,36%	0,40%	0,45%	0,45%
Andel netto driftsutgifter barnevern til barn som bor i opprinnelig familie	17,5	15,9	??	**
Andel netto driftsutgifter barnevern til barn som bor utenfor sin opprinnelig familie	48,9	48,9	??	**
Søknadsskjema økonomisk sosialhjelp Søknadsskjema bostøtte			Tilgjengelige skjema på kommunens hjemmesider	Tilgjengelige skjema på kommunens hjemmesider
Oppdatering/ utarbeiding av nettsidene			Fagavdelingens tjeneste-tilbud gjennomgås og kvalitetssikres	Fagavdelingens tjeneste-tilbud gjennomgås og kvalitetssikres
Samfunn				
Brukerundersøkelse	nei	nei	Finne egnede områder til brukerundersøkelse	Vurdere brukerundersøkelse

** Barneverntjenesten skal foreta faglige vurderinger om det er mulig og ønskelig å få en dreining av ressursbruk fra tiltak /utgifter til barn som bor utenfor sin opprinnelig familie til tiltak/utgifter til barn som bor i opprinnelig familie .

Arbeidsprogram 2009:

Større utredninger/arbeider	
Planarbeider	Evaluering psykiatriplan Evaluering forebyggende rusplan
Interkommunalt samarbeid	Kompetanseheving barneverntjenesten region Kongsberg
Internkontroll	Innføre felles grunnlag for internkontrollsystem for hele avdelingen; koble eksisterende IK på.
Nye reformer, lovendringer av betydning	NAV, videreføring av nyetableringen fra oktober 2008

4.a.4 Pleie, rehabilitering og omsorg

Nore og Uvdal kommune skal bidra til å gi brukere i alle aldersgrupper en god omsorg.

Plan for pleie rehabilitering og omsorg 2008-2020 beskriver at "God omsorg i Nore og Uvdal" skal kjennetegnes av:

- **En** tjeneste som er tilpasset den enkeltes behov, og som inngir forutsigbarhet og trygghet for innbyggeren. God omsorg setter hensiktsmessige grenser for hva som er kommunens, den enkeltes og frivilliges oppgaver og ansvar.
- **En** tjeneste som vektlegger å avklare forventningene som innbyggerne og den enkelte tjenestemottakeren kan ha til tjenesten. Det er enkeltvedtaket som legger føring for tjenestens praksis. Tjenestene skal være tilpasset innbyggernes reelle behov og lovmessige krav, og gi riktig kompetanse på rett sted og til rett tid.. God omsorg har ingen automatisk sammenheng med mengde tjenester.
- **En** tjeneste som bygger på forståelsen av at aktivisering gir trivsel og passivisering kan gi mistriivsel, og som motiverer den enkelte til å mestre dagliglivets oppgaver ut fra egne forutsetninger. Tjenesten spiller på lag med de pårørende og andre frivillige ressurser i lokalsamfunnet

Tjenestetilbudets innhold:

Tjeneste	Målgruppe
Institusjon: Sykehjemdrift, avlastning, korttidsplasser, rehabilitering	Innbyggere med rettslige krav på tjenester ut fra individuelle behov.
Hjemmebasert omsorg: Omsorgslønn, avlastningslønn, vaktmestertjeneste, hjemmebaserte tjenester, psykiatri, tildeling av omsorgsbolig, aktivitørtjeneste, hjelpemiddelformidling, matombringning, TT-billetter, sentral for trygghetsalarmer	Innbyggere med rettslige krav på tjenester ut fra individuelle behov.
Fellestjeneste: Varmmatombringning, kjøkkentjeneste, renhold, aktivitørtjeneste, servicesenter og dagsenter psykiatri, telefonkontakt	Innbyggere med rettslige krav på tjenester ut fra individuelle behov.

Kommentarer:

Målgruppen er personer som for kortere eller lengre tid har behov for pleie og omsorgstjenester. Den største gruppen er eldre, men andre viktige grupper er utviklingshemmede, funksjonshemmede og brukere med psykiske lidelser. De lovpålagte tjenestene gis i form av hjemmetjenester hjemmesykepleie, praktisk hjelp og bistand/hjemmehjelp, dagsenter, avlastning, institusjonsplass, samt tjenester i bofellesskap, og boliger med heldøgns omsorg, inkludert sykehjem. Ordningen med brukerstyrtassistent og omsorgslønn blir benyttet.

Tjenestetilbudets utvikling:

	2005	2006	2007
Hjemmesykepleie, besøk	21 073	24 215	31 613
Psykiatri, besøk	1 811	1 625	1 585
Hjemmehjelp, besøk	8 112	7 830	9 010
Antall hjemmehjelpsbrukere	94	105	103
Sum Inst, korttidsopphold, avlastning,	17 973	18 764	13 896
Døde institusjon	14	20	19
Antall varmmatombringing	4 916	4 324	10 700
Brukere ambulerende vaktmester	50	43	41

Kommentarer:

Fagavdelingen har et høyt aktivitetsnivå.

Fagavdelingen har utført en dreining fra institusjonsbasert til hjemmebasert omsorg i forhold til kjernetjenestene i hjemmetjenesten, samt varmmat og ambulerende vaktmester. I tråd med statlige føringer gis økt fokus på kosthold jfr varmmatombringing.

Nedbygging fra 52 sykehjemsplasser i 2006 til 40 sykehjemsplasser i 2007, gir utslag på sum Inst, korttidsopphold, avlastning.

Forvaltning/saker i fagavdelingen:

	2005	2006	2007
HSO	5	7	4
Klientutvalg	2	1	0
Enkeltvedtak brukere	316	415	472
Klagesaker brukere	2	1	0
Enkeltvedtak personal	32	23	16

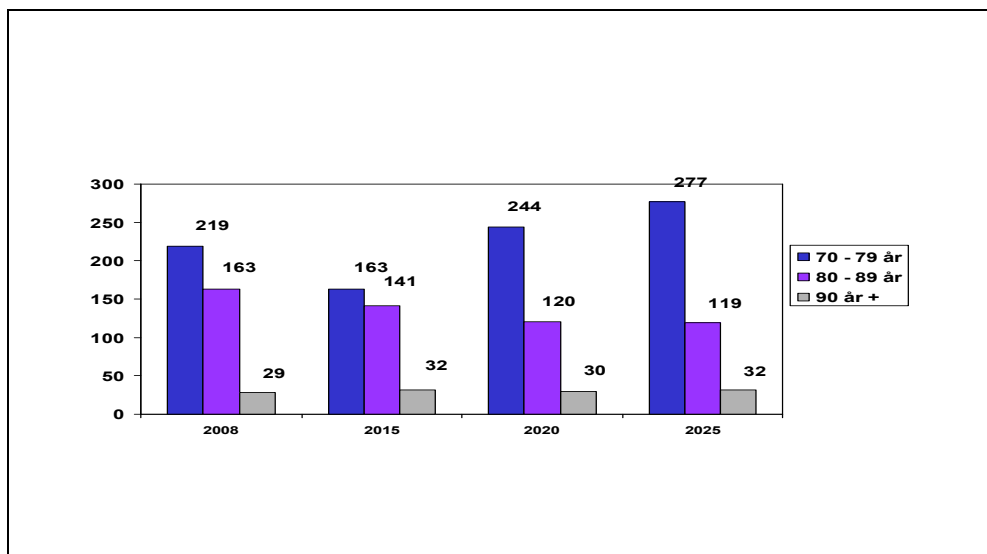
Kommentarer:

Nore og Uvdal kommune har hatt en økning i enkeltvedtak brukere.

Nore og Uvdal kommune har de siste årene hatt få klagesaker.

Tilsyn fra Fylkesmannen i Buskerud 2008, gav ikke avvik på forvaltningen på deler av tjenesten.

Befolkningsutviklingen i Nore og Uvdal kommune – middels vekst og aldring:



Kommentarer:

Ut fra beregnet middels vekst i folketall og middels aldring i befolkningen fram mot 2025, viser prognoser en forventet nedgang i antallet innbyggere over 80 år. Nedgangen fram til 2025 er på hele 21 % (41 personer) fra 2008 til 2025. Dersom alle prognoser slår til, vil behovet for god pleie og omsorg ved livets slutt være stort.

Nedgang i folketallet og særlig nedgangen i aldersgruppen over 80 år, vil føre til reduserte statlige overføringer til kommunen, dersom dagens objektive kriterier legges til grunn. Nedgangen i antallet eldre over 80 år er større enn gjennomsnittlig i landet i perspektivet fram til 2025. Nedgangen varer lenger enn gjennomsnittlig. De fleste kommunene opplever en økning i populasjonen 80+ fra 2020, mens Nore og Uvdal har stabilitet fram til 2025. De fleste kommuner har økning i aldersgruppen over 90 år stort sett i hele perioden fra 2010 til 2025. Nore og Uvdal har ikke vekst, antallet er nokså stabilt. En liten tilflytting av eldre i forbindelse med ”hyttekommunen” Nore og Uvdal, vil gjøre utslag. Dersom prognosene slår til, vil andelen innbyggere over 80 år være like stor i Nore og Uvdal i 2020 som den i dag er i kommunegruppen, ca 6 %.

Økonomiindikatorer KOSTRA 2007

<u>Økonomiindikatorer</u>	<u>Kommune gruppe 3</u>	<u>Landssnitt</u>	<u>Nore og Uvdal</u>	<u>Gj.snitt Buskerud</u>
Netto driftsutgifter pr innbygger i kroner, pleie og omsorg	16.018	11.397	19.211	11.426
Netto driftsutgifter pleie og omsorg pr innbygger 80+	276.528	244.281	250.933	239.151
Netto driftsutgifter pleie og omsorg pr innbygger 67+	102.090	85.989	102.271	84.954

Kommentarer:

Nivået på netto driftsutgifter er generelt høyere enn i andre kommuner. Noe av forklaringen på dette skyldes:

- Nore og Uvdal kommune har i sammenligningen en høy andel plasser i institusjon i prosent av innbyggere 80+. Et høyt antall institusjonsplasser binder opp kommunens økonomi. Ved utgangen av september var det 812 ledige liggedøgn kortidsplasser. Dette utgjør kr 95.816 i tapte inntekter. Vedtak i Plan for pleie rehabilitering og omsorg 2008-2020, legger til rette for utleie av plasser til andre kommuner.
- Geografien tilsier at kjøreavstander i hjemmetjenesten er store, omregnet i lønn utgjør dette ca 2 stillinger pr uke.

Kvalitetsindikatorer KOSTRA 2007

<u>Kvalitetsindikatorer</u>	<u>Kommune gruppe 3</u>	<u>Landssnitt</u>	<u>Nore og Uvdal</u>	<u>Gj.snitt Buskerud</u>
Andel plasser i tilrettelagt enerom med bad/wc	93,9	92,3	100	94,9
Plasser i institusjon i prosent av innbyggere 80+	21,2	18,5	20,6	15,6
Andel årsverk i brukerrettet tjeneste med fagutdanning	72	72	60	68
Andel årsverk i brukerrettet tjeneste med fagutdanning fra videregående skole	48	43	46	46
Andel årsverk i brukerrettet tjeneste med fagutdanning fra høyskole universitet	25	29	14	23
Årsverk leger pr 1000 plasser i institusjon	7,5	7,7	10	7,6
Årsverk fysioterapeuter pr 1000 plasser i institusjon	7,9	7,9	9,7	9,1

Kommentarer:

Sammenlignet med de øvrige har Nore og Uvdal kommune lav andel årsverk i brukerrettet tjeneste med fagutdanning, og spesielt få årsverk i brukerrettet tjeneste med fagutdanning fra høyskole universitet.

Årsverk leger og fysioterapeuter pr 1000 plasser i institusjon er i sammenligningen høy.

Utfordringer i økonomiplanperioden:

Bemanningsbehovet vil trolig synke en periode framover mot 2015 – 2025, særlig innenfor den ordinære eldreomsorgen. Dersom dette slår til, vil det være en utfordring å vurdere behov for type kompetanse på nytt, sammenholdt med tradisjonell kompetansesammensetning basert på stor del eldreomsorg. Behov for kapasitetsnedbygging kan bli motvirket av økning i behov hos yngre innbyggere under 67 år. Fagavdelingen vil i økende grad bli ressursmessig utfordret fram mot 2025 av behov hos yngre innbyggere med fysisk handicap og med utviklingshandikap. Disse behov vil stille andre krav til fagkompetanse og tjenester.

Antall personer med en rekke sykdommer øker. 40 % flere får kreft i 2020 sammenlignet med 1995. 25 % av alle dødsfall i 2020 vil skyldes kreft

Nedgangen i dødeligheten av hjerte-karsykdommer fra 1980-tallet vil stoppe opp.

Dobbelt så mange vil ha en demenssykdom om 30 år.

Flere vil ha kroniske sykdommer, blant annet sukkersyke og KOLS. Disse pasientene har behov for godt koordinerte tjenester fra primær- og spesialisthelsetjenesten.

Flere kan behandles som følge av nye medisinske metoder for eksempel nye medisiner.

Utviklingen innen sykehussektoren vil medføre større samhandling mellom sykehus og kommunehelsetjenesten, og større grad av behandling desentralt. Jfr Høring

Hovedstadsprosessen.

Utviklingen innen rus og psykiatri vil medføre større samhandling mellom sykehus og kommunehelsetjenesten, og større grad av behandling i kommunen.

Utviklingen innen sykehussektoren og øvrige utfordringer betinger økt behov for spisskompetanse i kommunehelsetjenesten.

Utviklingstrekk

Rammeområdet netto utgifter i rådmannens forslag for 2009 32,3 % av kommunens samlede netto driftsutgifter. Utviklingen i andelen av driftsutgiftene de siste årene har vært følgende:

	2005	2006	2007	2008	2009
Rammens andel av netto driftsutgifter	34,9 %	33,9 %	30,8 %	31,8 %	32,3 %
Antall årsverk	83,45	86,7	87,1	87,1	86,3

Nye tiltak

	Forslag 2009	Forslag 2010	Forslag 2011	Forslag 2012
Pleie, rehabilitering og omsorg				
Fortløpende utskifting av utstyr	300	300	300	300
Tilpasset tjenestetilbud	-500	-500	-1500	-1500
Profil elektronisk dokumentasjonssystem	300			
GAT Småstillingsmodul	100			
Prisjustering salg av tjenester 4,5%	-56			
Sum utgifter	143	-200	-1200	-1200

Kommentarer nye tiltak:

Tilpasset tjenestetilbud

Lønnsbudsjettet reduseres med kr 500.000 ved å opprettholde standard/ kriterier for innleie ved fravær og at omsorgssystemet i større grad bygges opp rundt brukers evne til egenomsorg, hvor tjenesten er riktig dimensjonert i forhold til behov.

Fortløpende utskifting av utstyr

Utskifting av medisinsk utstyr og maskiner og utstyr på kjøkkenet og i vaskeriet. På kjøkken renhold og vaskeri begynner det å bli en del trethetsfeil på maskiner og utstyr.

Profil elektronisk dokumentasjonssystem.

Fagavdelingen har behov for å utvikle modulen for å innføre elektronisk brukerrapportering og brukerrapportering via Mobil Profil.

GAT Småstillingsmodul.

Fagavdelingen har behov for å innføre en småstillingsmodul i turnusarbeidet. Dette vil effektivisere bruken av småstillinger.

Økte egenandeler

Det er lagt inn 4,5 pst økning i egenandeler jfr vedlagte forslag til gebyrregulativ. Økningen er i tråd med kommunehelsetjenesteloven og lov om sosiale tjenester med forskrifter.

Målingindikatorer:

	2009
Økonomi:	
% avvik regnskap/budsjett	0
Medarbeidere:	
Vurdering av uønsket deltid	Følges opp med gjennomgang en gang pr år
Sykefravær	6-7 %
Gjennomførte medarbeidersamtaler	100 %
Tjeneste:	
Forvaltning - saksbehandlingstid.	14 dager
Primærkontakter til brukere.	100 %
Individuell tjenesteplan til brukere.	100 % Innen tre uker etter at vedtaket er fattet
Riktig dimensjonert tjeneste	Omsorgssystemet i større grad bygges opp rundt brukers evne til egenomsorg
Elektroniske tjenester:	
Nettsider	Utvikling av fagavdelingens nettsider
IPLOS	Videre arbeid med IPLOS statistikkverktøy
Elektronisk dokumentasjon i tjenesten	Innført plan rapport innen 010409 for hele tjenesten. Innført MobilProfil til rapportering innen 010909
Samfunn:	
Ingen konkrete tiltak.	

Arbeidsprogram 2009:

Større utredninger/arbeider	
Planarbeider	<ul style="list-style-type: none">- Oppfølging og evaluering av sektorplan PROTilbudet til innbyggere med fysisk handicap og med utviklingshandikap skal gis fokus, og vurderes/evalueres. Dette gjelder alle aldersgrupper, også brukere ved Hellemo.- Utvikling av samhandling innen rus, psykiatri- Forskrift om smittevern i helsetjenesten.
Kongsberg regionen, Plom-prosjektet	<ul style="list-style-type: none">- Samarbeid om kvalitetsutvikling innen tjenesteytingen
Interkommunalt samarbeid	<ul style="list-style-type: none">- Kvalitetsgrupper innen, rehabilitering, demens, lindrende behandling
Stat	<ul style="list-style-type: none">- Samarbeid Helse Blefjell – kompetanse infeksjonskontroll og hospitering..

4.a.5 Kommunalteknikk, næring og miljø

Fagavdelingens hovedmål

- Avdelingen skal drives på en effektiv og økonomisk måte.
- Gjennomføre de forvaltningsoppgaver som følger av lover, forskrifter m.v.
- Utføre de drifts- og investeringsoppgaver som kommunestyret har vedtatt.
- Yte god og riktig service til publikum.

Avdelingens målsetting er å bidra til vekst og trivsel i Nore og Uvdal, ved vekst i sysselsetting, innbyggertall og verdiskapning i privat og offentlig sektor. Det er spesielt viktig å skape et robust, allsidig og lønnsomt næringsliv. Vekst og utvikling skal være bærekraftig, slik at fornybare ressurser ikke forbrukes. Videre skal avdelingen medvirke til en optimal bruk av kommunens midler til nærings- og miljøformål. Siden Nore og Uvdal er en kommune med betydelige vilt-, natur- og kulturområder, også i landssammenheng, har avdelingen som mål å være et høykompetansesenter innen natur-, kultur- og ressursforvaltning.

Tjenesteproduksjon

NMK-avdelingens tjenesteproduksjon retter seg i hovedsak mot et bredt lag av brukere i samfunnet, i tillegg til en del tjenester rettet internt mot andre kommunale fagavdelinger.

Tjeneste	Målgruppe
Veg, vann, avløp og renovasjon	Kommunens næringsliv, innbyggere, hyttebeboere og andre tilreisende.
Brann, feiing og redningstjeneste.	Kommunens næringsliv, innbyggere, hyttebeboere og andre tilreisende.
Plan og byggesaker.	Kommunens næringsliv, innbyggere, hytteeiere.
Kart og oppmåling.	Kommunens næringsliv, innbyggere, hytteeiere.
Jord, skog og utmark.	Kommunens grunneiere, næringsliv, innbyggere, hytteeiere.
Næringsutvikling	Kommunens grunneiere, næringsliv og innbyggere.
Forvaltning, drift og vedlikehold av kommunale eiendommer, bygg og boliger.	Øvrige kommunale driftsenheter, samt lag/foreninger og øvrige innbyggere.
Tilsynsutvalget for Hardangervidda Nasjonalpark.	Grunneiere, Turistforening og andre brukere av vidda.

Utviklingstrekk

Det har de siste årene vært svært høy aktivitet i samfunnet/næringslivet, også i Nore og Uvdal. Dette gjenspeiler seg også for NMK-avdelingen i forhold til de saksområder avdelingen forvalter. Spesielt har det vært mange plan-, bygge- og oppmålingsaker, samt utslippssaker og tilknytning vann/avløp. Det kan nå se ut for at plan- og byggeaktiviteten vil bli noe redusert framover, noe som må påregnes å påvirke NMK-avdelingens saksmengde og bl.a. inntekter gjennom gebyrer.

Saker	2003	2004	2005	2006	2007
Saker til kommunestyret	48	26	50	16	26
Saker til hovedutvalg NMK	124	128	137	74	90
Delegerte saker hovedutvalgsområde NMK	285	440	664	393	684
Saker til andre utvalg	176	341	145	112	104
Delegerte saker andre utvalg	313	291	404	401	*
Oppmåling					
Rekvirert kart- og delingsforretning	74	151	230	129	120
Utført kart- og delingsforretning	114	103	127	148	110
Brannvesen					
Utrykninger brannvesenet	28	26	29	30	26

* Inngår i delegerte saker NMK-området

Prioritering/behov

Utviklingen i rammeområdets andel av netto driftsutgifter de siste årene har vært følgende:

	2004	2005	2006	2007	2008	B 2009
Rammens andel av netto driftsutgifter	16,4 %	14,7 %	16,6 %	15,5 %	16,1 %	13,6 %
Antall årsverk	44,1	43,6	44,1	43,7	44,3	45,3
Antall ansatte	66	57	57	60	61	62

Reduksjonen i andel netto driftsutgifter fra 2008 til 2009 er i hovedsak økte inntekter.

Sammenligning av nøkkeltall med KOSTRA – gruppe 03 (gjelder Hemsedal, Hol og Flesberg i Buskerud), gjennomsnitt i Buskerud fylke og landsgjennomsnittet utenom Oslo.

	Nore og Uvdal 2006	Nore og Uvdal 2007	Gruppe 03 2007	Buskerud 2007	Landet 2007
Andel av befolkningen som er tilknyttet kommunal vannforsyning (%)	42,2	44,2	83,1	84,7	83,1
Tilknytningsavgift lav sats (kr)	8.500	8.500	8.322	9.026	8.322
Årsgebyr vann (kr)	2.700	2.700	2.355	2.043	2.355
Finansiell dekningsgrad (%)	50	60	93,9	96,5	94
Andel av befolkningen som er tilknyttet kommunal avløpstjeneste (%)	43,1	44,2	71,3	81,7	82,6
Tilknytningsavgift lav sats (kr)	8.500	8.500	9.244	10.758	9.244
Årsgebyr avløp (kr)	3.312	3.312	3.000	3.207	2.723
Finansiell dekningsgrad (%)	60	74	93,7	93,3	94
Årsgebyr for avfallstjenesten (kr)	1.980	2.150	2.034	1.829	2.034
Antall gebyrsatser som tilbys	2	2	5	5	3
Antall avfallsfraksjoner som kan leveres gratis	7	7	6	7	5
Finansiell dekningsgrad (%)	90	91	99,8	101,8	99
Lengde kommunale veger i km pr. 1.000 innbygger	33,3	33,3	12,4	7,1	9,1
Lengde kommunale gangveger i km pr. 10.000 innbygger	16	16	11	14	35

Planlagt aktivitet (nye driftstiltak)

Kommunalteknikk, næring og miljø	Forslag 2009	Forslag 2010	Forslag 2011	Forslag 2012
Stilling 100% Tilsyn (Byggesak + utslipp)	500	500	500	500
Økte gebyrinntekter, volumendring	-500	-500	-500	-500
Effektivisering	-500	-500	-500	-500
Brannforebygging i Numedal	80	80	80	80
Skredvarsling lmingfjell	300			
Inntekter:				
Gebyrinntekter vann og avløp (+10 %)	-590	-590	-590	-590
Slam (+ 5 %)	-50	-50	-50	-50
Reguleringsplaner (+25 %)	-60	-60	-60	-60
Byggesak (+ 25 %)	-325	-325	-325	-325
Oppmåling (+ 25 %)	-350	-350	-350	-350
Feiing (+ 5 %)	-14	-14	-14	-14
Netto utgifter	-1 509	-1 809	-1 809	-1 809

Høyt aktivitetsnivå i næringslivet medfører økte kostnader ved kjøp av varer og tjenester. Innenfor NMK-området blir det aller meste av vedlikehold, samt bygge- og anleggsoppdrag, lyst ut på anbud innenfor reglene for offentlige anskaffelser. Det foreslås ikke kompensert for prisstigning i 2009. Dette vil bidra til noe redusert vedlikeholds nivå. Eksempelvis vil dette bety mindre grusing/salting av kommunale veger på sommeren og mindre strøing på vinteren. Mindre utskifting av defekte gatelyspærer kan også bli aktuelt. Dessuten vil kommunen også få økte driftsutgifter, bl.a. gjennom å måtte dekke hele vintervedlikeholdet på Vestsidvegen i Uvdal. Vedlikehold av kommunale hus og boliger vil også måtte bli noe redusert.

Gebyrer er på flere områder ikke selvfinansierende og det foreslås derfor flere økninger.

Vedtatte endringer i Plan- og bygningsloven medfører krav om økt kontroll/tilsyn fra 10 % til 30 %. For å dekke dette foreslås opprettet ny stilling, finansiert gjennom økning av gebyrer på byggesaker og utslippsaker. Det er foretatt full gjennomgang av gebyrregulativet etter Plan- og bygningsloven / Forurensingsloven, med tanke på at gebyrene skal samsvare bedre med arbeidsmengde tilknyttet de enkelte søknader / tiltak. Viser for øvrig til forslag på nytt gebyrregulativ.

Målindikatorer:

	2007	Mål 2008	Mål 2009
Økonomi			
Netto avvik regnskap/budsjett	+ 1,1 %	0	0
Medarbeidere			
Sykefravær	Sum 10,01 %	Under 6 %	Under 6 %
Gjennomførte medarbeidersamtaler	80 %	100 %	100 %
Tjeneste			
Saksbehandlingstid reguleringsplaner	OK. Snitt på 243 dager	Innenfor frister for å kreve gebyr.	Innenfor frister for å kreve gebyr.
Saksbehandlingstid byggesaker	Ok. For komplette saker ca 30 dager	Innenfor 2/3 av frister for å kreve gebyr.	Innenfor 2/3 av frister for å kreve gebyr.
Tilsyn byggesaker	Ca 2 %	Minst 10 %	Minst 20 %
Brannsyn	85 %	Minst 85 %	Minst 90 %
Elektroniske tjenester			
Nyheter/omtaler fra NMK-området	Et forbedringspunkt	En nyhet eller omtale av interessant sak pr. uke	En nyhet eller omtale av interessant sak pr. uke

Arbeidsprogram 2009:

Større utredninger/arbeider	<ul style="list-style-type: none"> Gjennomføre investeringsprosjekter i tråd med vedtatt økonomiplan/budsjett.
Planarbeider	<ul style="list-style-type: none"> Revidere Strategisk Næringsplan Plan for salg av kommunale boliger Plan bruk/utnyttelse av andre kommunale bygg
Interkommunalt samarbeid	<ul style="list-style-type: none"> Samarbeide med Numedalskommunene om felles forebyggende brannvern. Samarbeide med Numedalskommunene om tilsyn i bygge- og forurensingssaker.
Nye reformer, lovendringer av betydning	<ul style="list-style-type: none"> Endringer i tomtfesteloven og plan- og bygningsloven.

4.a.6 Kulturarvstyret

Prioritering/behov

Rammeområdet netto utgifter i rådmannens forslag for 2009 utgjør 0,39 % av kommunens samlede driftsutgifter. Utviklingen i andelen av driftsutgiftene de siste årene har vært følgende:

	2004	2005	2006	2007	2008	B2009
Rammens andel av netto driftsutgifter	0,25 %	0,19 %	0,33 %	0,45 %	0,36 %	0,39 %

Mål indikatorer for kulturarvstyret

Økonomi	
% avvik regnskap/budsjett	0 %
Medarbeidere	
Andel årsverk pr ansatt	Vedlikeholdsansvarlig, 20% stilling med arbeid i sommersesongen. 3-årig avtale for perioden 2006-2008. Stillingen lyses ut med samme stillings%. Kulturarbeider; 30 % stilling, prosjekt for årene 2007 og 2008. Stillingen lyses ut med samme stillings%. Sikringsansvarlig, timeavtale. Avtale for 2008-2010. Ovennevnte stillinger er alle knyttet til Bygdetunet. Daglig leder; ansatt i NMK-avd. Forbruk 40% på bygdetunet. For de andre objektene er også i 2008 lite ressurser brukt, men dette vil endres i 2009.
Medarbeidersamtale	Årlige samtaler er iverksatt f.o.m. 2008. Alle stillingene er i kombinasjon med annet arbeid, derfor viktig å holde på helhet og forankring.
Tjeneste	
	Nore og Uvdal museum har pr i dag hovedvekt på Bygdetunet. Museets mål er å ivareta, sette i system og videreutvikle denne delen av kulturarven som et fundament i samfunnsutviklingen samt være en arena for opplevelser, aktiviteter og tilhørighet. Museet henvender seg til alle med spesiell vektlegging av barn/ungdom og hyttebeboeren/turisten samt næringslivet. Tilbud hele året med hovedvekt juni, juli og august. Aktiviteter: bygnings- og kulturhistorie gjennom brosjyre, utstillinger og andre aktiviteter.
Elektroniske tjenester (selvbetjening)	
Søknadsskjema.	Skjema for leie utarbeidet.
Utviklingsmål (behov for revisjoner nettsider/tjenester)	Museet er godt presentert på nettstedet www.visitmiddelalderdalen.no . Grunnlaget er bygdetunets brosjyre som er på språkene norsk, engelsk, tysk, fransk, spansk og nederlandsk. Uvdal stavkirke trekker et internasjonalt publikum. Derfor dette mangfoldet av språk. Også andre nettsider benyttes. Viktig utviklingsarbeid å etablere egen side på kommunens nett. Forberedelser til elektronisk markedsføring av museet er gjort. Videre arbeid prioriteres i 2009. N&U Museum en stor og ressurskrevende enhet med målsetting både for lokalbefolkningen og turisten. Videreutvikle organisasjonsplanen med klar ressursvurdering ift mål. Inntektsiden, grundig vurdering av pris ift tjeneste.

Samfunn	
Brukerundersøkelse	Foreligger ingen, men det er ønskelig med mer kunnskap om bruken av Nore og Uvdal museum. Samarbeid med N&U Næringssselskap vurderes slik at området i enda større grad knyttes til reiselivsutviklingen. Også et interkommunalt samarbeid har vært drøftet men ikke iverksatt.

Arbeidsprogram 2009:

Større utredninger/arbeider	<p>Drift: Opprettholde dagens nivå med kulturarrangementer. Bevissthet ift det frivillige engasjement gjennom faste møtepunkter med stor grad av anerkjennelse. Vedlikehold: økte ressurser som fører til kontinuerlig vedlikeholdsarbeid av områdets 17 bygg samt uteområde. Arbeide for at det etableres en gjensidig forpliktende og funksjonell samarbeidsavtale mellom Fortidsminneforeningen i Buskerud og kommunen. Samhandle med Fortidsminneforeningen i Buskerud og vegvesenet om oppsett av severdighetsskilt/brune skilt samt funksjonell skilting fra riksvegen. Systematisk kontakt med de andre bygdemuseene i Numedal samt Lågendalsmuseet hvor målet er økt kompetanse og utvikling. Systematisk samarbeid med næringslivet spesielt om reiselivsutvikling. Organisasjonsplan for museet; tydeliggjøre ressursbehov ift ønskede aktiviteter og vedlikehold og opprustning av museets objekter. Etablere en helårlig vertskapsstjeneste i samarbeid med Næringssselskapet.</p> <p>Investering: Parkering- og trafikksikkerhetstiltak: gjennomføring Servicebygg: iverksette planlagt bygging. Smie Hans Ås: fortsette dialogen med kraftverket om utstilling og formidling av både smia og kraftverkets historie i kraftverkets lokaler. Rødungsaga: iverksette planarbeid for utviklingen av kommunens eneste gjenblivende oppgangssag som er drivkraft i Tunhovdsamfunnet med oppvekstsenteret, næringslivet og samfunnet for øvrig i førersetet. Lagerbygg på bygdetunet for redskap.</p>
Planarbeider	Utarbeide museumsplan, tydeliggjøre utvikling og driften av: Rødungsaga, Mølla Øktodden, Kråkefosskverna og Bygdetunet
Interkommunalt samarbeid	Foregår på enkeltområder men lite helhetlig. En tidligere sterk samhandling er svekket. Avklare verdien av styrket samhandling.
Nye reformer, lovendringer.	Ny kulturlov. Hvordan denne vil påvirke arbeidet.

5. Investeringer

Rådmannens forslag til investeringer i 2009 og økonomiplanperioden 2010/2012 følger i tabellen under.

Andre tiltak	2009	2010	2011	2012
Avdrag Startlån	450	450	450	450
Mottatte avdrag Startlån	-450	-450	-450	-450
Egenkapitaltilskudd KLP	350			
Sum	350	0	0	0

Skole og barnehage og kultur	2009	2010	2011	2012
IT-utstyr skolene	300	300	300	300
Smart-boards	200	100		
Ombygging Nore, Tunhøvd og Uvdal skoler	0	1000	2000	
Utsmykning	100	0		
3 ballbinger egenandel	350	350	350	
Kunstgressbane Rødberg				5000
Sum	950	1 750	2 650	5 300

Kulturavstyret	2009	2010	2011	2012
Servicebygg	0	0	0	0
Seterfjos fra Laubrenna	0	0	350	0

	2009	2010	2011	2012	
As-smia	50				Tidligere avsatte midler omdisponert til fordel for budsjettbalanse for Grønneflåstua. Tiltaket skal skje i samarbeids med Kraftverket.
Do	50				Oppsett av utedo mellom fjos og låve.
Rødungsga, Mølla Øktodden, kvern kråkefoss, granhaug fotosamling	150	200	0		Sonderingsprosjekt i et samarbeid med kulturvermyndigheter, onæringsliv, Brukseierforeningen samt nærmiljøet i Tunhovd.
8555 - Parkering Bygdetun	700				
Sum	950	200	350	0	

	2009	2010	2011	2012	
Nore kirkelige fellesråd	2009	2010	2011	2012	
Alarmanlegg Tunhovd og Skjønne kirke	220				
Sum	220	0	0	0	

	2009	2010	2011	2012	
Næring, miljø og kommunalteknikk					
Vann og avløp:					
Utvidelse øvre Uvdal avløpsanlegg			3 000	4 000	Ytterligere kapasitetsutvidelse må skje i planperioden i takt med videre utbygging. Må avvente samlet plan for vann og avløp. Grovt kostnadsanslag
Mottaksanlegg fra tette tanker			2 500		Behov for avlastning av dagens slamlagueanlegg. Avventer også lovennevnte vurderinger. Grovt kostnadsanslag
8639 - Vannforsyning Dagalfjell/Nørstebølla			1 000	3 000	Revidert kostnadsbehov
Vannforsyning Uvdal Alpinsenter - utvidelse			2 000		Behov for kapasitetsutvidelse. Grovt kostnadsanslag
Kommunale bygg:					
Industribygg Hvammen (8814)	700				Revidert kostnadsberegning. (2 mill i 2008)
Kommunehuset (ytre kledning)		3 000			Revidert kostnadsberegning. (Midler fra 2008 er omdisp)
Samferdsel:					
Utfbedring komm.veger (8700)	1 000	1 250	1 250	1 250	Videreføring av tidligere prioriteringer i vedtatt vegplan.
Trafikksikring (8706)	500	250	250	250	Jfr vedtatt trafikksikkerhetsplan

	2009	2010	2011	2012
Andre tiltak:				
Boligfelt Rødberg, Nordskogen trinn 1		250	2000	1750
Kjøp av grunn	100	0	0	0
Forprosjekter	100	0	0	0
Gjennomføringstiltak Rødbergplanen	1 140			
Amfi-anlegg Rødberg Fritidspark		1 000		
Utbyggingsavtale Brøstrudlia K-sak 36/2003 (Utlån)	2 000	2 000	2000	
Opprusting kommunale hus og boliger	1 500			
Utskifting gatelys PCB (8833)	250	0		
Rassikring av eksisterende boliger Hvaale- boligfelt		1 000		
Sum	7 290	8 750	14 000	10 250

Sum investeringer i året	9 760	10 700	17 000	15 550
Finansiering				
Bruk av ubundne investeringsfond	450	0	0	0
Bruk av disposisjonsfond	1 170	400	300	300
Bruk av næringsfond ovf. fra driftsbudsjett	6 640	5 300	6 200	3 250
Bruk av lån	1 500	4 000	10 500	12 000
Ovf fra driftsbudsjettet	0	0	0	0
Momskompensasjon føres i investeringsregnskapet	0	1 000		
Sum finansiering	9 760	10 700	17 000	15 550

Rådmannen foreslår investeringsprosjekter for til sammen 53 millioner kroner i økonomiplanperioden. Det foreslås at 53% av investeringene finansieres ved låneopptak, 43 % av næringsfond og 7% av andre midler.

6. Helse, miljø og sikkerhet

Helse, miljø og sikkerhet

Nore og Uvdal kommune har ansvaret for at kommunale virksomheter drives i samsvar med lover som regulerer forhold knyttet til helse, miljø og sikkerhet (HMS). Flere av lovene stiller krav til Nore og Uvdal kommune som arbeidsgiver slik at kommunen skal ha et forsvarlig og trygt arbeidsmiljø for kommunens ansatte. Dette gjelder både fysiske og psykiske sider av arbeidsforholdene. Men lovene stiller også opp krav til HMS for brukere av kommunens tjenester, eksempelvis barnehagebarn, skoleelever og beboere på institusjon. Videre skal Nore og Uvdal kommune påse at kommunal virksomhet ikke belaster natur og miljø på en uheldig måte i forhold til forurensning m.v.

Beredskap

Nore og Uvdal kommune har et spesielt ansvar for beredskap og samfunnssikkerhet i forhold til innbyggere og personer som oppholder seg i kommunen. Kommunen har en overordnet beredskapsplan for håndteringen av alvorlige hendelser som ikke håndteres som en del av vanlig drift. Kommunen har en egen beredskapsorganisasjon som etableres i spesielle tilfeller. Lensmannen i Nore og Uvdal inngår i denne organisasjonen. Ved alvorlige ulykker og hendelser som rammer enkeltpersoner kan kommunen sette inn et såkalt "kriseteam" som kan bistå enkeltmennesker eller grupper av personer. Kriseteamet ledes av kommunelege I.

Nore og Uvdal kommune arbeider med å få rullert kommunens risiko- og sårbarhetsanalyse (ROS). ROS-analysen er en gjennomgang av ulike hendelser eller forhold som har et stort potensial for skader på mennesker, miljø eller fysiske innretninger. Tankegangen med en ROS-analyse er å sette inn forebyggende tiltak eller lage handlingsplaner for hva som skal skje dersom en bestemt situasjon inntreffer. Fylkesmannens beredskapsavdeling bistår kommunen i dette arbeidet.

Målingindikatorer:

	2005	2006	2007	2008	Mål 2009
Helse, miljø og sikkerhet					
Samlet sykefravær i kommunen (*)	5,02 %	6,84 %	6,99 %	6,52 %	5 %
Vernerunderapporter	43 %	ca. 70%	ca 70 %	ca 70 %	100 %
Verneombud har gjennomført 40-timer GK i HMS			100%		100%
Antall møter i arbeidsmiljøutvalget	2	1	2	2	2
Faglig/ personlig utvikling (1-6, hvor 6 er best) **	3,9				Medarb. unders.
Helhetsvurdering - trivsel (1-6, hvor 6 er best) **	4,67				Medarb. unders.
Beredskap					
Kompetanseheving av kommunens beredskapsledelse, deltakelse på kurs innen beredskap og samfunnssikkerhet	1	0	0	5 pers. på kurs	2 pers. på kurs
Risiko- og sårbarhetsanalyse (ROS)				Rulleres/r evideres.	Rulleres/r evideres
Statusmelding til kommunestyret om beredskap			1	1	1

* Sykefraværstatistikken for Nore og Uvdal blir stadig mer pålitelig, men det kan være ”hull” i registreringen som gjør at måltallet kan være vanskelig å oppnå. Tall for 2008 gjelder per 2. tertial.

** En medarbeiderundersøkelse etter mal fra KS ble gjennomført i 2005. Tallene gjelder hele kommunen samlet for et par av hovedtemaene i undersøkelsen. Undersøkelsen i 2005 baserer seg på svar fra 243 av 332 ansatte, d.v.s. en svarprosent på 73. Ny undersøkelse skulle vært gjennomført i 2008, men er utsatt til 2009.

Vedlegg

1. Kommunale avgifter og gebyrer

1.1. Kulturskolen

Uendrede satser

Elevkontingent pr. år:	2008	2009
a) Skoleelever (t.o.m. elever med rett til videregående skole)	1 800	1 800
b) Voksne	2 250	2 250
c) Gruppekontingent pr. elev	900	900
d) Dirigenttjeneste (kor, korps) pr. time	5 670	5 670

Leie av utstyr:

1. Elevinstrument pr. år	340	340
2. Annet utstyr/instrumenter*pr. uke	min. 170 max. 340	min. 170 max. 340

* Leieprisen fastsettes av rektor som til enhver tid vurderer hva som kan leies ut og omfang/antall kolti. Det settes opp leiekontrakt for alle leieforhold bl.a. med orientering om Lov om skadeerstatning.

Det forutsettes at kor, korps som får kjøpt billig dirigenthjelp av kulturskolen, bidrar til fellesskapet ved at de spiller/synger på arrangement i egen kommune uten vederlag. Slike arrangement kan bl.a. være tilstelninger på 1. mai og 17. mai.

1.2. Skolefritidsordning

Uendrede satser

Foreldrebetaling i skolefritidsordning (SFO) pr. mnd:

Deltakelse i SFO på dager med obligatorisk skolegang (4 dager pr. uke):

	2008	2009
a) 4 t. pr. uke	325	325
b) Mer enn 4 t. pr. uke	785	785

Deltakelse i SFO 5 dager pr. uke inklusiv undervisningsfri dag:

	1 175	1 175
Deltakelse på undervisningsfri dag:	710	710

Betalingen gjelder for fast påmelding i den del av SFO som følger skoleruta (38 uker). Det betales for 10 måneder i året. For deltakelse på fri- og feriedager (oppholdstid inntil 8 t.), betales en avgift på 180,- kr pr. dag .

1.3. Barnehage

For 2009 er satsene øket med 4,5 %

Foreldrebetaling i barnehager pr. mnd.:	2007	2008
Heldagstilbud (inntil 8,5 t. pr. dag) – 1 dag i uka	440	460
Kostpenger – 1 dag i uka	50	60

Egenbetalingene betales forskuddsvis og for 11 måneder i året. Søsken (fra barn nr. 2) får 50 % moderasjon.

Ved variable dager fra uke til uke, betales det for et gjennomsnittlig helt antall dager i uka. For et barnehagetilbud på for eksempel 2,3 dg. i uka, må det betales for 3 dager.

Priseksempel: 5 dager i uka: 460,- kr x 5= 2300,- kr + kostpenger 60,- krx5= 300,- kr, til sammen 2 600,- kr pr. måned.

Opphold av mer tilfeldig karakter:

Ekstradager:	180,- kr pr. dag inklusiv kost
Åpen barnehage – inntil 4 t. pr. dag:	65,- kr pr. dag
Åpen barnehage – inntil 6 t. pr. dag:	95,- kr pr. dag

1.4. Utleie av kulturbygg

	Pris i kr 2009	Pris i kr 2009
UVDAL HERREDSHUS		
Møterom inkl. kjøkken pr. møte		
	Lag/foreninger:	Privat personer:
Storesal	100	260
Veslesal	75	155
Møterom	50	100
Kommersiell utnyttelse / private selskap (gjelder hele 2. etg.)		
	Kommersiell utnyttelse:	Private selskap:
Dagtid man - fre (til 17.00)	1350	550
Kveld man - fre (fra kl. 17.00)	525	450
Dag + kveld man - fre	1550	850
Dagtid lør - søn (til 17.00)	1600	850
Kveld lør - søn (fra 17.00)	625	850
Fre-søn	1800	1100
Utleie bord (inkl. stoler) pr. døgn	leies ikke ut	60

UVDAL SAMFUNNSHUS		
Trim (gymsal er inkl. garderober) pr. time		
	Lag/foreninger:	Privat personer:
Gymsal	20	75
Spisesal	15	60
Garderober stk.	50	70
Møterom (inkl. kjøkken) pr. møte		
Lokale	Lag/foreninger:	Privat personer:
Gymsal	100	450
Veslesal	50	350
Kommersiell utnyttelse / private selskap		
	Kommersiell utnyttelse:	Private selskap:
Dagtid man - fre (til 17.00)	1050	350
Kveld man - fre (fra kl. 17.00)	550	550
Dag + kveld man - fre	1300	450
Dagtid lør - søn (til 17.00)	1300	550
Kveld lør - søn (fra 17.00)	650	650
Dag + kveld lør - søn	1600	750
Utleie bord (inkl. stoler) pr. døgn	leies ikke ut	60

RØDBERGHALLEN		
	Pris i kr 2009	Pris i kr 2009
Trim (inkl. garderober) pr. time		
Lokale	Lag/foreninger:	Privat personer:
Gymsal	20	75
Spisesal	15	60
Svømme-basseng	60	180
Badstue	50	150
Rødstubben pr. kamp eks. gard.	50	170
Garderober stk.	50	70

Møterom (inkl. kjøkken) pr møte		
Lokale	Lag/foreninger:	Privat personer:
Gymsal	100	420
Møterom/spisesal	50	60
Kommersiell utnyttelse / private selskap		
	Kommersiell utnyttelse:	Private selskap:
Dagtid man - fre (til 17.00)	1050	350
Kveld man - fre (fra kl. 17.00)	550	550
Dag + kveld man - fre	1300	450
Dagtid lør - søn (til 17.00)	1300	550
Kveld lør - søn (fra 17.00)	650	650
Fredag (fra kl. 17.00 -søn 15.00)	1600	750
Utleie bord (inkl. stoler) pr. døgn	leies ikke ut	60

NUMEDALSHALLEN		
Trim (inkl. 2 garderober) (priser for hel hall) pr. time		
Lokale	Lag/foreninger:	Privat personer:
Hall man - fre	45	200
Hall lør-søn	70	300
Skytebane	20	200
Styrketrenings-rom	35	150
Møterom	50	150
Garderober pr. stk.	50	70
Stadion u/gard	70	350
Kommersiell utnyttelse / utenbygds lag og foreninger		
	Kommersiell utnyttelse:	Private selskap:
Dagtid man - fre (til 17.00)		1300
Kveld man - fre (fra kl. 17.00)		900
Dag + kveld man - fre		1800
Dagtid lør - søn (til 17.00)		1800
Kveld lør - søn (fra 17.00)		1800
Dag + kveld lør - søn		3200
Helg (fre-søn)		5500
Utleie bord (inkl. stoler) pr. døgn		leies ikke ut

NOREHALLEN		
	Pris i kr 2009	Pris i kr 2009
Trim (gymsal er inkl. garderober) pr. time		
Lokale	Lag/ foreninger	Privat- personer:
	:	
Gymsal	20	75
Spisesal	15	60
Garderober stk.	50	70
Møterom (inkl. kjøkken) pr. møte		
Lokale	Lag/ foreninger:	Privat – personer:
Gymsal	100	420
Veslesal	50	320
Kommersiell utnyttelse / private selskap		
	Kommersiell utnyttelse	Private selskap
Dagtid man - fre (til 17.00)	1050	320
Kveld man - fre (fra kl. 17.00)	550	550
Dag + kveld man - fre	1300	450
Dagtid lør - søn (til 17.00)	1300	550
Kveld lør - søn (fra 17.00)	650	650
Fre-søn	1800	750
Utleie bord (inkl. stoler) pr. døgn	leies ikke ut	60

Rom i skole og barnehage kan leies ut til møtevirkosmhet for lag/foreninger og det betales 50,- kr pr. gang. Skolelokaler stilles gratis til disposisjon for kurs/opplæring i regi av studieforbund og for skolekor/skolekorps.

For leie av Ungdomsklubben betales 200,- kr pr. kveld.

Servicekontoret står for all utleie til kulturformål– også idrettsplasser. Leie av rom i Ungdomsklubb, skole og barnehage avklares med stedlig leder.

Rådmannen gis fullmakt til å inngå andre leieavtaler og fastsette utleiepris.

Ved behov for ekstra vaktmestertjeneste og utstyr avtales dette særskilt. Betaling for dette kommer i tillegg til de leieprisene som er angitt ovenfor.

1.5. Bibliotek

GEBYRER OG EGENBETALINGSSATSER BIBLIOTEK

Uendrede satser

	2008	2009
Alle har rett til å låne gratis på biblioteket.		
Påminnelse/purring av forfalt lån:		
1. gang:	0,- kr	0,- kr
2. gang:	30,- kr	30,-kr
3. gang:	50,- kr	50,- kr
Tapt eller skadet materiell må erstattes. Erstatningen settes til innkjøpspris, og minimumssatsene er		
Barnebok	100,- kr	100,- kr
Voksenbok	270,- kr	270,- kr
Video/DVD	220,- kr	220,- kr
Lydbok/kassett/CD/musikk	165,- kr	165,- kr
Bygdearkiv - FOTO (betjenes av biblioteket)		
1/4 A4-side passfoto fra samlingen fra krigen (skannes og skrives ut i A6 format)	50,- kr	50,- kr
1/2 A4-side Foto fra arkivet pr. digitaliserte foto fra samlingen	80,- kr	80,- kr
1 hel A4-side Foto fra arkivet	135,- kr	135,- kr
1 A3-side Foto fra arkivet	220,- kr	220,- kr
Frakt og omkostninger ved forsendelse kommer evt. i tillegg. (fra 25,- kr)		
Scanning av bilder, egen pris avtales.		

1.6. Omsorgstjenesten

Foreslås økt med 4,5 % fra 1.1.2009

Grunnbeløp 2007 (66.812,-) og likning 2007 ligger til grunn for egenbetaling 2009.

Egenbetaling hjemmehjelp:

Gebyr i kroner pr time

		<i>Forslag</i>
<i>G-Gruppe</i>	<i>2008</i>	<i>2009</i>
Inntil 2G	18	19
2G - 3G	43	45
3G - 4G	63	66
4G - 5G	75	78
5G - 6G	92	96
6G - 7G	112	117
over 7G	117	122

Tak for sats under 2 G er 150,- kroner pr. måned.

Egenbetaling ambulerende vaktmester:

Gebyr i kroner pr time

		<i>Forslag</i>
<i>G-Gruppe</i>	<i>2008</i>	<i>2009</i>
Inntil 2G	18	19
2G - 3G	38	40
3G - 4G	54	57
4G - 5G	68	71
5G - 6G	87	91
6G - 7G	105	110
over 7G	112	117

Tak for sats under 2 G er 150,- kroner pr. måned.

Leie for trygghetsalarm :

kr. 110 pr. måned

Priser fra kjøkkenet:		2008	2009
Middagsutlevering	Pr posjon	57	60
Frokost	Sjukeh.	18	19
Middag	Sjukeh.	57	60
Kaffe	Sjukeh.	5	5
Aftens	Sjukeh.	18	19

Egenbetaling for korttidsopphold

Egenbetaling for korttidsopphold: kr 118,- pr døgn i h.h. til forskrift om vederlag for opphold i institusjon m.v. § 4

Egenbetaling for dag-/nattopphold

Egenbetaling for dag-/nattopphold kr 59,- i h.h. til forskrift om vederlag for opphold i institusjon m.v. § 4

Depositum : depositum for utleie av krykker kr.100. Depositum betales tilbake ved innlevering.

1.7. Vann, avløp, renovasjon, slam og feiing

Arsgebyr: Vann og kloakk

Årsgebyr for vann	Fastledd	Variabel ledd pr. m3 kr
Bolig	1.100	8,80
Fritidsbolig	1.650	8,80
Næring <400m3	1.650	8,80
400 – 1000 m3	3.300	
>1000 m3	6.600	

Årsgebyr for kloakk	Fastledd	Variabel ledd pr. m3 kr
Bolig	1.320	11
Fritidsbolig	1.980	11
Næring <400m3	2.000	11
400 – 1000 m3	4.000	
>1000 m3	8.000	

Leie av vannmåler 150, pr. år.

For de som betaler etter areal beregnes vannforbruk etter 1,5 m³ pr. m² bruksareal.

Tilknytningsavgifter for vann og kloakk:

Gruppe 1 - kr. 85 pr. m² for vann (bruksareal).
 Gruppe 1 - kr. 85 pr. m² for kloakk (bruksareal)
 Gruppe 2 - kr. 170 pr. m² for vann (bruksareal)
 Gruppe 2 - kr. 170 pr. m² for kloakk (bruksareal)

Minsteavgift hytter inntil 100 m² - 34 000

Tilknytningsavgift skal fra 1.1.2009 innkreves samtidig med bygningsgebyret.

For øvrig vises til revidert forskrift for vann og avløpsgebyrer.

Renovasjon:

Bygderenovasjon:

Tømmeplan 1 = mat, papir og restavfall	2.250	pr. år
Tømmeplan 2 = papir og restavfall	1.850	pr. år
Tømmeplan 3 = bygderenovasjon henvist til containere	1.850	pr. år
Miljøgebyr gjelder alle husstander	200	pr. år
Ekstra sekk	35	

Hytterrenovasjon:

Lav sats (over 2 km til veg)	400	pr. år
Normal sats	800	pr. år
Høy sats, hytter med veg, vann, kloakk og strøm	1.200	pr. år

Levering på gjenvinningsstasjon:

Restavfall og sortert treavfall = kr 1.500 pr.tonn
 Bygningsavfall og usortert avfall = timepris + gebyr etter vekt

I tillegg kan en del sortert avfall leveres gratis.

Septikktømming

Minstetakst bolig for inntil 2 m ³	540	
Vintertakst bolig for inntil 2 m ³	1.400	
Minstetakst hytter for inntil 2 m ³	kr 950	
Vintertakst hytter for inntil 2 m ³	kr 1.700	

Fastpris pr. m³

kr 210

Tilsyn og feiing:

Gebyr 280 pr. pipe.

Tillegg for flere piper 110 pr. pipe.

Merverdiavgift kommer i tillegg på alle beløp.

1.8. Bygningsgebyr

Gebyr er hjemlet i Plan- og bygningslovens § 109 og Forurensingslovens § 52.

1. Søknadspiktig tiltak (pbl. §§ 93 a – g, i – j)

Det skilles på **tillatelse til tiltak** og **enkle tiltak**. Enkle tiltak er søknader som er komplette. Sakene er avklart i forhold til arealbruk, naboforhold, andre myndigheter skal ikke kobles inn. Sakene er teknisk sett greie og i samsvar med bygningslovgivningen, jfr. Plan- og bygningsloven § 95 b jfr. SAK § 16.

1.1 Rammetillatelse		1.900
	Tillatelse til tiltak (Pbl. § 95 b)	Enkle tiltak
1.2 Bolighus		
1.2.1 Nybygg	6.500	5.000
1.2.2 Tilbygg	5.000	4.000
1.2.3 Riving	3.500	3.000
1.3 Fritidsbolig/hytter		
1.3.1 Nybygg	7.500	5.500
1.3.2 Tilbygg	5.000	4.000
1.3.3 Riving	3.500	3.000
1.4 Uthus/ garasje		
1.2.1 Nybygg	3.800	3.200
1.2.2 Tilbygg	2.800	2.200
1.2.3 Riving	2.300	1.800
1.5 Anlegg av veg eller parkeringsplass, vesentlig terrenginngrep		
- stikkveier til hytter, hus med mer	2.800	1.900
- hovedveg i hyttefelt	7.500	5.000
- vesentlig terrenginngrep	2.800	1.900
1.6 Industribygg, leilighetsbygg forretningsbygg, servicebygg m.m inntil 200 m2	11.000	8.500
Deretter kr. 4,50 pr. m2 (2)		
1.7 Øvrige tiltak etter § 93	2.800	1.900
2. Godkjenning av ansvarsrett		
2.1 Foretak med sentral godkjenning		450
2.2 Foretak som søker lokal godkjenning		500
2.3 Søknad om personlig godkjenning/selvbygger		1.900
3. Melding om tiltak		2.000
4. Delingssaker (pbl. § 93 h)		
4.1 Søknad i regulert område (regulert tomt)		1.500

4.2 Søknad i uregulert område (krever dispensasjon)		1.500
+ gebyr for dispensasjonssøknad		
5. Utslippsaker		
5.1 Rammetillatelse		1.900
	Tillatelse til tiltak	Enkle tiltak
		(Pbl. § 95 b)
5.2 Tiltak med en bruksenhet		
5.2.1 Utslipp, bygging av avløpsanlegg	4.100	3.100
5.2.2 Utslippssøknad som sendes inn sammen med byggesøknad	3.100	2.100
5.2 Tiltak med flere bruksenheter		
5.2.1 Avløpsanlegg uten høring	6.000	5.000
5.2.2 Avløpsanlegg med høring (kan ikke behandles som enkle tiltak)	8.000	
5.3 Ulovlig utslipp		
For tiltak som er utført/utføres i strid med bestemmelser gitt i eller i medhold av Forurensningsloven og ny Forskrift om begrensnig av forurensning av 01.06.2004 med senere endringer, ilegges et gebyr på kr. 20.000,-. Gebyret kommer i tillegg til ordinert behandlingsgebyr. Gebyret gir ingen generell adgang til å utføre tiltak i strid med lov, forskrift mm.		
6. Søknad om fornyelse av tillatelse eller melding		
Søknad om fornyelse før foreldelsesfrist (3 år) går ut. (Søknad om fornyelse etter at tillatelsen er foreldet, skal behandles som ny søknad.)		900
7. Behandling av endringer i gitte tillatelser		
Gebyr etter tidsforbruk		minimum 800
8. Befaring/Bygningskontroll		
Gebyr etter tidsforbruk		minimum 1.200
9. Dispensasjonssaker		
9.1 Saker som krever høring av eksterne myndigheter (Gebyr for behandling etter Jordloven kommer i tillegg)		7.600
9.2 Øvrige saker – Politisk hovedutvalg		5.000
9.3 Øvrige saker - Delegert		2.000
10. Private reguleringsplaner for hytter og boligområder		
10.1 Reguleringsplaner		
10.1.1 Reguleringsplaner med digitale plankart		25.000
10.1.2 Reguleringsplaner med analoge plankart		35.000
+ over 10 tomter (gjelder hytte- og boligområder)		800 pr. tomt
10.2 Forespørsel om planlegging etter Pbl § 30		5.500
10.3 Vesentlig endring av reguleringsplan		20.000
10.4 Mindre vesentlig endring av reguleringsplan.		13.000
10.5 Kun endring av reguleringsbestemmelser		9.000

11. Timepris

Gebyr som regnes ut etter tidsforbruk:

800 pr. time

12. Ulovlig igangsatt arbeid og øvrige brudd på PBL

For tiltak som utføres i strid med bestemmelser gitt i eller i medhold av Pbl, herunder tiltak som utføres i strid med ramme- og eller igangsettingstillatelse, ilegges et behandlingsgebyr for merarbeid iht. timesatser og minimum 10.000,-. Gebyret kommer i tillegg til ordinært behandlingsgebyr. Gebyret gir ingen generell adgang til å utføre tiltak i strid med lov, bestemmelser mv.

1.9. Gebyr på vedtak/tjenester innen næring

Omfatter behandlingsgebyr for søknad om konsesjon, bortfeste og deling.

Gebyrsatsene ble sist øket med 10 % i 2005 og foreslås ikke øket nå.

TILTAK	GEBYR	KOMMENTARER
Bortfeste/fradeling	1.000	I medhold av jordloven.
Konsesjon, grunngebyr	1.000	I medhold av konsesjonsloven.

For øvrige tjenester, herunder utarbeidelse av tekniske planer innen jord og skog, samt for kulturlandskapstiltak og bygningsrestaureringer m.v. betales gebyr etter anvendt tid og med en timesats tilsvarende 1,2 promille av saksbehandlers brutto årslønn.

1.10. Oppmåling

gitt i medhold av § 5-2 i lov nr. 70 av 23.6.1978 om kartlegging, deling og registrering av grunneiendom. Godkjent av Nore og Uvdal kommunestyre XX.XX.XXXX, sak nr. XXX/XX. Regulativet trer i kraft fra 1.1.2009, og erstatter tidligere regulativ fra 1.1.2008.

1. Gebyr for kart- og delingsforretninger over arealer til utbyggingsformål.

Areal i m ²			Gebyr i kr.
fra	-	til og med	fra 01/01-09
0	-	1500	16.000
1500	-	2000	17.600
2000	-	2500	19.210
2500	-	3000	20.780
3000	-	4000	24.000
4000	-	5000	27.190

For areal utover 5000 m² økes gebyret med **1.290,-** pr. påbegynt 1000 m².

2. Gebyr for kart- og delingsforretninger over arealer til grensearronderinger/tillegg:

Areal i m ²			Gebyr i kr.
fra	-	til og med	fra 01/01-09
0	-	150	3.850
150	-	300	5.740
300	-	600	8.290
600	-	900	10.890
900	-	1200	13.430
1200	-	1500	16.000

For arealer utover 1500 m² beregnes gebyr etter pkt. 1.

3. Gebyr for kartforretning over grenser:

Alt. 1.

Antall grense- punkter	Gebyr i kr fra 01/01-09
1 - 2	3.450
3	5.510
4	7.590
5	9.680

Videre **1.750,-** pr. punkt.

Alt. 2.

Grenselengde i m		Gebyr i kr fra 01/01-09
fra	til og med	
0	75	3.450
75	100	5.510
100	125	7.590
125	150	9.680

Videre **1.750,-** pr. påbegynt 25 m.

Ved avregning benyttes det alternativ som gir rimeligste gebyr for rekvirenten.

Dersom alle grensene rundt en eiendom skal gås opp, skal gebyret beregnes etter pkt. 1.

4. Gebyr for grensepåvisning:

Antall påviste punkter	Gebyr i kr. fra 01/01-09
1 - 2	3.200
3	4.340
4	5.510
5	6.650

Videre **1.060,-** pr. punkt.

Gjelder kun for påvisning av koordinatbestemte punkt. For øvrig grense - påvisning gjelder punkt 3.

5. Gebyr for kartforretning over punktbeste.

Dersom merking/måling i terrenget er nødvendig: **11.160.**

Dersom merking/måling i terrenget ikke er nødvendig: **3.450**

6. Gebyr for avbrutt forretning.

Ved tilbakekalling, avbrutt eller annullert forretning, etter at forretningen er beramma, betales det **2.780,-** pluss en andel av totalgebyret som blir fastsatt ved skjønn av oppmålingsmyndigheten på grunnlag av medgått tid.

Ved tilbakekalling før forretning er beramma, betales **580.**

7. Gebyr for påtegning av målebrev og ajourføring av målebrev.

Delingslovens § 2-3, forskriftens kap. 11 og 20.

For påtegning ved grenseregulering/justering og ajourføring av målebrev betales det **2.780,-**.

8. Gebyr for midlertidig forretning.

For utstedelse av midlertidig forretning betales et ekstra gebyr på **1.630,-**.

Fullt gebyr etter regulativet skal innkreves samtidig.

Dersom midlertidig forretning må holdes av grunner som skyldes kommunen, skal det ikke kreves ekstra gebyr.

9. Gebyr for registreringsbrev.

For utarbeidelse av registreringsbrev betales **3.450,-**.

Berører den enkelte sak flere registreringsnummer, kommer det et tillegg på **1.060,-** for hvert registreringsnummer.

10. Gebyr for kart- og delingsforretninger der deler av arbeidet utføres av andre. /forskriftene 3.3).

For forretninger der deler av arbeidet utføres av andre, for eks. NVE, NSB og vegmyndighetene, fastsettes gebyret til kommunen etter hvor stor del av arbeidet

kommunen utfører etter følgende prosentkala:

- Klargjøring og registrering	30 %
- Innkalling og avholdelse av forretning	20 %
- Merking, inkl. materiell	10 %
- Måling, beregning og uttegning	40 %

Uavhengig av denne tabellen kan det inngås spesielle avtaler med enkelte institu – sjoner om fordeling av arbeid og gebyrer.

11. Gebyr for kart- og delingsforretninger over større sammenhengende arealer.

For kart- og delingsforretning over større sammenhengende parseller/eien – dommer til landbruks- allmenne fritids- og andre allmennyttige formål betales etter anvendt tid (se pkt. 12).

12. Gebyr på grunnlag av anvendt tid.

Gebyr for oppmålingstekniske arbeider som ikke kan beregnes etter de foran – stående satser, bestemmes på grunnlag av anvendte timeverk. Timesatsen skal beregnes etter 1,2 % av brutto årslønn for den enkelte arbeidstaker. Minstegebyr skal være **3.130,-**.

13. Ekspedisjonsgebyr.

Når rekvisenten samtidig er bestyrer og gjør det tekniske arbeidet, (Jfr. for – skriftene 3.3), eller forestår forarbeidet (kontorarbeidet/dokumentasjonen) for registreringsbrev, bortfaller vanlig gebyr.

Det betales da et ekspedisjonsgebyr på **2.440,-** + tillegg på **490,-** for hvert ekstra registreringsnummer, dersom ikke annet er avtalt. (Jfr. forskriftene 17.2).

14. Urimelig gebyr.

Dersom rekvisenten klager på gebyret, eller at gebyret av spesielle årsaker anses å bli urimelig høyt, kan saken legges fram for Hovedutvalget for næring, miljø og kommunalteknikk til avgjørelse.

15. Indeksregulering/gebyrøkning.

Gebyrregulativet skal reguleres pr. 01. januar hvert år i forhold til Statens Kartverk indeks for kart- og oppmålingsarbeider, og avrundes til nærmeste hele 10 kr.

Indekstall for 31.12.2008 = 385.59

De nye gebyrene skal kunngjøres på tilfredsstillende måte, jfr. Forvaltningslovens § 38 og rundskriv 365/87 fra Statsministerens kontor.

16. Betalingsbestemmelser.

Se også forskrifter til delingsloven kap. 17.

Alle gebyrer skal betales til kommunekasserer etter regningsoppgave fra opp – målingsmyndigheten.

Betaling skjer etter det regulativ og de satser som gjelder på rekvisisjonstids – punktet.

Betaling skal kreves før forretning avholdes og før midlertidig forretning blir tinglyst.

Gebysatsene inkluderer hjelpemann, bilgodtgjørelse, administrasjonsutgifter og merking av grenser.

Utgifter til merkemateriell kommer i tillegg til målegebyret, og beregnes med **50,-** pr. grensemerke.

Tinglysingsgebyr etter gjeldende sats skal påplusses gebyret.

Merverdiavgift beregnes ikke ved oppkreving av gebyrene (jfr. Skattedirektørens rundskriv av 6. mars 1970 til skatteinspektørene).

2. Obligatoriske oversikter

Budsjettskjema 1A - Driftsbudsjettet			
	Budsjett 2009	Budsjett 2008	Regnskap 2007
FRIE DISPONIBLE INNTEKTER			
Skatt på inntekt og formue	-68 402 000	-68 233 000	-63 794 811
Ordinært rammetilskudd	-39 498 000	-33 581 000	-30 910 782
Skatt på eiendom	-28 920 000	-35 000 000	-32 083 420
Andre direkte eller indirekte skatter	-10 300 000	-10 300 000	-10 401 638
Andre generelle statstilskudd	-2 400 000	-1 700 000	-2 166 897
Sum frie disponible inntekter	-149 520 000	-148 814 000	-139 357 548
FINANSINNTEKTER/-UTGIFTER			
Renteinntekter og utbytte	-3 000 000	-1 500 000	-6 878 279
Renteutgifter, provisjoner og andre finansutgifter	7 500 000	6 000 000	4 294 085
Avdrag på lån	5 750 000	5 700 000	4 352 636
Netto finansinntekter/-utgifter	10 250 000	10 200 000	1 768 442
AVSETNINGER OG BRUK AV AVSETNINGER			
Til dekning av tidligere års regnskapsmessige merforbruk	0	0	0
Til ubundne avsetninger	1 136 079	1 622 129	0
Til bundne avsetninger	13 468 000	13 468 000	12 389 011
Bruk av tidligere års regnskapsmessige mindreforbruk	0	0	-8 456 790
Bruk av ubundne avsetninger	0	0	-225 000
Bruk av bundne avsetninger	-14 675 700	-13 399 000	-14 415 866
Netto avsetninger	-71 621	1 691 129	-10 708 645
FORDELING			
Overført til investeringsregnskapet	6 640 000	11 400 000	33 818 774
Til fordeling drift	-139 341 621	-136 922 871	-148 297 750
Sum fordelt til drift (fra skjema 1B)	132 701 621	125 522 871	114 478 976
Regnskapsmessig merforbruk/mindreforbruk	0	0	0

Budsjettskjema 2A - Investeringsbudsjettet			
	Budsjett 2009	Budsjett 2008	Regnskap 2007
INVESTERINGSBEHOV			
Investeringer i anleggsmidler	9 760 000	15 645 000	50 982 161
Utlån og forskutteringer	0	0	6 234 789
Avdrag på lån	450 000	0	475 665
Avsetninger	0	950 000	6 418 217
Årets finansieringsbehov	10 210 000	16 595 000	64 110 832
FINANSIERT SLIK:			
Bruk av lånemidler	-1 500 000	0	-12 243 624
Inntekter fra salg av anleggsmidler	0	-950 000	-1 633 784
Tilskudd til investeringer	0	0	0
Mottatte avdrag på utlån og refusjoner	-450 000	0	-13 826 940
Andre inntekter	0	0	-7 785
Sum ekstern finansiering	-1 950 000	-950 000	-27 712 133
Overføring fra driftsbudsjettet	-6 640 000	-11 400 000	-33 818 774
Bruk av avsetninger	-1 620 000	-4 245 000	-2 258 351
Sum finansiering	-10 210 000	-16 595 000	-63 789 258
Udekket / Udisponert	0	0	321 574

Økonomisk oversikt - Drift			
	Oppr. budsjett 2009	Oppr. budsjett 2008	Regnskap 2007
DRIFTSINNTEKTER			
Brukerbetalinger	-3 387 550	-3 245 540	-3 266 089
Andre salgs- og leieinntekter	-22 609 000	-19 231 100	-22 569 995
Overføringer med krav til motytelse	-21 893 204	-29 607 200	-41 066 110
Rammetilskudd	-41 898 000	-35 281 000	-33 077 679
Andre statlige overføringer	0	0	0
Andre overføringer	-15 322 000	-6 594 000	-15 954 345
Inntekts- og formuesskatt	-68 402 000	-68 233 000	-63 794 811
Eiendomsskatt	-28 920 000	-35 000 000	-32 083 420
Andre direkte og indirekte skatter	-10 300 000	-10 300 000	-10 401 638
Sum driftsinntekter	-212 731 754	-207 491 840	-222 214 086
DRIFTSUTGIFTER			
Lønnsutgifter	108 003 243	102 215 569	103 908 300
Sosiale utgifter	22 421 810	22 969 381	22 251 617
Kjøp av varer og tjenester som inngår i kommunens tjenesteproduksjon	31 979 237	30 810 661	34 773 053
Kjøp av tjenester som erstatter kommunens tjenesteproduksjon	11 876 541	11 128 500	14 506 804
Overføringer	22 760 544	18 676 600	22 956 523
Avskrivninger	0	0	11 255 000
Fordelte utgifter	0	0	0
Sum driftsutgifter	197 041 375	185 800 711	209 651 298
Brutto driftsresultat	-15 690 379	-21 691 129	-12 562 789
EKSTERNE FINANSINNTEKTER			
Renteinntekter og utbytte	-3 000 000	-1 500 000	-6 878 279
Mottatte avdrag på lån	-2 728 000	-2 728 000	-1 440 358
Sum eksterne finansinntekter	-5 728 000	-4 228 000	-8 318 636
EKSTERNE FINANSUTGIFTER			
Renteutgifter og låneomkostninger	7 500 000	6 000 000	4 294 085
Avdrag på lån	5 750 000	5 700 000	4 352 636
Utlån	1 600 000	1 128 000	379 574
Sum eksterne finansutgifter	14 850 000	12 828 000	9 026 295
Resultat eksterne finanstransaksjoner	9 122 000	8 600 000	707 659
Motpost avskrivninger	0	0	-11 255 000
Netto driftsresultat	-6 568 379	-13 091 129	-23 110 130
BRUK AV AVSETNINGER			
Bruk av tidligere års regnskapsmessige mindreforbruk	0	0	-8 456 790
Bruk av disposisjonsfond	0	0	-225 000
Bruk av bundne fond	-14 675 700	-13 399 000	-14 415 866
Bruk av likviditetsreserven	0	0	0
Sum bruk av avsetninger	-14 675 700	-13 399 000	-23 097 656

AVSETNINGER			
Overført til investeringsregnskapet	6 640 000	11 400 000	33 818 774
Avsatt til dekning av tidligere års regnskapsmessige merforbruk	0	0	0
Avsatt til disposisjonsfond	1 136 079	1 622 129	0
Avsatt til bundne fond	13 468 000	13 468 000	12 389 011
Avsatt til likviditetsreserven	0	0	0
Sum avsetninger	21 244 079	26 490 129	46 207 785
Regnskapsmessig mer-/mindreforbruk	0	0	0

Økonomisk oversikt - Investering			
Tall i 1000 kroner	Budsjett 2009	Oppr. budsjett 2008	Regnskap 2007
INNTEKTER			
Salg driftsmidler og fast eiendom	0	-950 000	-1 633 784
Andre salgsinntekter	0	0	-7 785
Overføringer med krav til motytelse	0	0	-10 931 896
Statlige overføringer	0	0	0
Andre overføringer	0	0	0
Renteinntekter, utbytte og eieruttak	0	0	0
Sum inntekter	0	-950 000	-12 573 465
UTGIFTER			
Lønnsutgifter	0	0	462 975
Sosiale utgifter	0	0	71 806
Kjøp varer og tjenester som inngår i kommunens tjenesteproduksjon	9 410 000	15 645 000	34 948 897
Kjøp av tjenester som erstatter kommunens tjenesteproduksjon	0	0	0
Overføringer	0	0	8 540 182
Renteutgifter og omkostninger	0	0	0
Fordelte utgifter	0	0	0
Sum utgifter	9 410 000	15 645 000	44 023 859
FINANSIERINGSTRANSAKSJONER			
Avdrag på lån	450 000	0	475 665
Utlån	0	0	6 234 789
Kjøp av aksjer og andeler	350 000	0	6 958 302
Dekning av tidligere års udekkede merforbruk	0	0	6 343 501
Avsatt til ubundne investeringsfond	0	950 000	74 716
Avsatt til bundne fond	0	0	0
Avsatt til likviditetsreserven	0	0	0
Sum finansieringstransaksjoner	800 000	950 000	20 086 973
Finansieringsbehov	10 210 000	15 645 000	51 537 367
FINANSIERING			
Bruk av lån	-1 500 000	0	-12 243 624
Salg av aksjer og andeler	0	0	0
Bruk av tidligere års udisponerte mindreforbruk	0	0	0
Mottatte avdrag på utlån	-450 000	0	-2 895 044
Overført fra driftsregnskapet	-6 640 000	-11 400 000	-33 818 774
Bruk av disposisjonsfond	-1 170 000	-1 995 000	-2 168 219
Bruk av ubundne investeringsfond	-450 000	-2 250 000	-90 132
Bruk av bundne fond	0	0	0
Bruk av likviditetsreserven	0	0	0
Sum finansiering	-10 210 000	-15 645 000	-51 215 793
Udekket / Udisponert	0	0	321 574

3. Selvkost

Etterkalkyle 2007									
	Vann	Avløp	Renov.	Slam	Byggesak	Oppmåling	Plan	Feiing	Sum
Sum kostnader	1 562 911	2 162 089	3 579 000	861 322	970 085	1 537 488	471 000	182 212	11 326 107
Avskrivninger	2 407 617	2 059 783	87 033	8 491	0	247 544	0	0	4 810 468
Interne kostnad	293 039	354 266	468 483	103 789	840 804	314 277	100 000	83 994	2 558 652
Sum utgifter	4 263 567	4 576 138	4 134 516	973 602	1 810 889	2 099 309	571 000	266 206	18 695 227
Sum inntekter	3 015 416	3 759 698	3 465 777	973 240	1 620 933	1 889 941	240 000	279 583	15 244 588
Differanse	-1 248 151	-816 440	-668 739	-362	-189 956	-209 368	-331 000	13 377	-3 450 639
Dekningsgrad	71 %	82 %	84 %	100 %	90 %	90 %	42 %	105 %	82 %

Prognose 2008									
	Vann	Avløp	Renov.	Slam	Byggesak	Oppmåling	Plan	Feiing	Sum
Sum kostnader	1 500 000	2 216 000	3 535 200	900 000	900 000	1 500 000	471 000	210 000	11 232 200
Avskrivninger	2 400 000	2 050 000	90 000	9 000	0	250 000	0	0	4 799 000
Interne kostnad	293 000	355 000	480 000	104 000	840 000	315 000	100 000	84 000	2 571 000
Sum utgifter	4 193 000	4 621 000	4 105 200	1 013 000	1 740 000	2 065 000	571 000	294 000	18 602 200
Sum inntekter	2 655 912	3 536 102	4 263 566	1 000 000	1 300 000	1 415 000	240 000	290 000	14 700 580
Differanse	-1 537 088	-1 084 898	158 366	-13 000	-440 000	-650 000	-331 000	-4 000	-3 901 620
Dekningsgrad	63 %	77 %	104 %	99 %	75 %	69 %	42 %	99 %	79 %

Fra 2008-2009:

Gebyr økning i % 10,00 % 10,00 % 7,00 % 5,00 % 25,00 % 25,00 % 25,00 % 5,00 %

NY prognose									
Prognose 2009									
	Vann	Avløp	Renov.	Slam	Byggesak	Oppmåling	Plan	Feiing	Sum
Sum kostnader	1 500 000	2 216 000	3 535 200	900 000	1 465 000	1 500 000	471 000	210 000	11 797 200
Prisstigning 4,5%	67 500	99 720	159 084	40 500	0	67 500	21 195	9 450	464 949
Avskrivninger	2 400 000	2 050 000	90 000	9 000	0	250 000	0	0	4 799 000
Interne kostnad	293 000	355 000	480 000	104 000	840 000	315 000	100 000	84 000	2 571 000
Sum utgifter	4 260 500	4 720 720	4 264 284	1 053 500	2 305 000	2 132 500	592 195	303 450	19 632 149
Sum inntekter	2 921 503	3 889 712	4 562 016	1 050 000	1 784 000	1 768 750	300 000	304 500	16 580 481
Differanse	-1 338 997	-831 008	297 732	-3 500	-521 000	-363 750	-292 195	1 050	-3 051 668
Dekningsgrad	69 %	82 %	107 %	100 %	77 %	83 %	51 %	100 %	84 %

Tabellen ovenfor viser at gebyrinntektene i 2008 anslås og dekke opp for tidligere underskudd innen renovasjon og slam. De øvrige selvkostområdene subsidieres av kommunen.

4. Konsekvensjusteringer i driften

Konsekvensjusteringer er korrigerende for endrede forutsetninger i driftsrammen når tjenestenivået skal være det samme som året før. Endringer i tjenestenivået kommer som ”Nye tiltak” og er omtalt i fagavdelingenes budsjettkommentarer.

Korrigerende endringer er for eksempel i år; lønnsoppgjør, prisendring på inngåtte avtaler, vedtak i kommunestyret etc.

Konsekvensjusteringer for 2009 er totalt på 7 millioner kroner. Lønnsoppgjøret inkl pensjon og arbeidsgiveravgift utgjør 8,3 millioner kroner. Driften er altså redusert/økte inntekter med 1,3 millioner kroner i konsekvensjusteringer.

	Budsjett 2009	Budsjett 2010	Budsjett 2011	Budsjett 2012
Til fordeling				
Lønnsoppgjør	-400			
Reguleringspremie	-500	-500	-500	-500
Sum utgifter	-900	-500	-500	-500

Sentraladministrasjonen:

Sentralt Lønnsoppgjør fra 1.5.2008	213	213	213	213
Lokalt lønnsoppgjør	483	483	483	483
Løpende oppdatering PC'er og programvare	400	400	400	400
Politisk arbeid	400	400	400	400
Tilbake etter permisjon	250	250	250	250
Skatteoppkreverkontor kgb	150	150	150	150
Prosjekt rekruttering (gjaldt 2008)	-200	-200	-200	-200
Valg	100		100	
Folkevalgtopplæring (2008)	-100	-100	-100	-100
Oppgradering Ephorte (2008)	-50	-50	-50	-50
Økt refusjon fra Rollag og Flesberg jfr lønnsoppgjør	-100	-100	-100	-100
Sum utgifter	1 546	1 546	1 646	1 546

Skole, barnehage og kultur

Sentralt Lønnsoppgjør fra 1.5.2008	2 201	2 201	2 201	2 201
Lokalt lønnsoppgjør	630	630	630	630
Statstilskudd Frivillighetsentralen	-265	-265	-265	-265
Ekstra utgifter Frivillighetssentralen 25% stilling + husleie	150	150	150	150
Økt statsstilskudd (deflator 4,8%) barnehager	-220	-220	-220	-220
Økt statsstøtte - økt belegg i barnehagene	-500	-500	-500	-500
Økt bemanning barnehagene	200	200	200	200
Styrkingstiltak i grunnskolene	300	300	300	300
Reduksjon adm. Rødberg - Nore	-150	-150	-150	-150
Reduksjon i rammetimene - red. elevtall 5/12	-60	-150	-150	-150
Forsterket opplæring Norsk/matematikk 1.-4. kl.trinn	120	300	300	300
Økt timetall jfr statsbudsjett inkl skyss	296	296	296	296
Økt bemanning barnehager (kun 2008)	-100	-100	-100	-100
Skobak	30	30	30	30
Sum utgifter	2 632	2 722	2 722	2 722

Pleie, rehabilitering og omsorg

Sentralt Lønnsoppgjør fra 1.5.2008	2 010	2 010	2 010	2 010
Lokalt lønnsoppgjør	588	588	588	588
Lønnsoppgjør 2008, konsekvenser annen lønn	470	470	470	470
Endring i omsorgslønn	325	325	325	325
Ambulerende vaktmester 30% ovf Teknisk etat	-120	-120	-120	-120
Netto ramme på bruker	-1 000	-1 000	-1 000	-1 000
Statusvurdering/analyse av pleie og omsorgsavdelingen	-150	-150	-150	-150
- Tiltak som er igangsatt 2007 videreføres				
- 1.500.000 innleie vikarbyrå sykepleietjeneste				
- 200.000 aktivtør rehabilitering				
- kr 300.000 Utgifter Hovedtillitsvalgt NSF og Fagforb				
dekkes innenfor fagavdelingens budsjett				
	-2 000	-2 000	-2 000	-2 000
Lønnstillegg NSF, Fagforbundet kr 400.000 dekkes innenfor eget budsjett pr d.d Hva videre i forh til forhandlinger?				
Hospiteringsavtale sykepleiere Helse Blefjell kr 200.000 . Bør hospitering gjelde flere?				
GAT Småstillingsmodul	100			
Trygghetsalarmer	50	50	50	50
Innleie/frigjøring av ressurser til gruppeansvarlig , dekkes innenfor tiltak iverksatt 2007				
Psykiatritilskudd ovf rammetilskuddet	1 810	1 810	1 810	1 810
Sum utgifter	2 083	1 983	1 983	1 983

Helse, sosial og barnevern

Sentralt Lønnsoppgjør fra 1.5.2008	165	165	165	165
Lokalt lønnsoppgjør	633	633	633	633
Saksbehandler Husbanken ovf fra Tenisk	150	150	150	150
Saksbehandler Husbanken økt ramme	70	70	70	70
Endre turnuslegestilling til fast legestilling	650	650	300	
Utskifting programvare barnevern	100			
Driftstilskudd leger og fysioterapi	240	240	240	240
Endret satser fosterhjem	50	50	50	50
Engasjement barnevernstilling 50% gjøres fast fra 1.7.2008				
	100	100	100	100
NAV-kontor		-200	-200	-200
Partnerskapsavtale K-sak 13/2007		-58	-58	-58
Psykiatritilskudd	350	350	350	350
Omorganisering helsestasjon/legetjeneste		-75	-150	-150
Sum utgifter	2 508	2 075	1 650	1 350

Næring, miljø og kommunalteknikk

Sentralt Lønnsoppgjør fra 1.5.2008	734	734	734	734
Lokalt lønnsoppgjør	436	436	436	436
Utrede næringsområde Nordskogen og Hvammen	-200	-200	-200	-200
Landbruksvikarordning opphører	-180	-155	-155	-155
Vakanse driftsoperatør	-150			
Tilskudd brøyting private veger	-25	-25	-25	-25
Saksbehandler Husbanken ovf Helse	-150	-150	-150	-150
Ambulerende vaktmester ovf fra PRO	120	120	120	120
Husleie NAV	-100	-100	-100	-100
Annen korrigerer	-2	-2	-2	-2
<u>Driftsøkonomiske virkninger:</u>				
Innleide tjenester kart/oppmåling	-50	-50	-50	-50
Drift offentlig toalett brannstasjonen	25	50	50	50
Øvre Uvdal - avløp			50	50
Mottaksanlegg tette tanker				50
Vannforsyning Uvdal Alpingsenter			50	50
Vannforsyning Dagalifjell	25	25	25	25
Etterslep tilskudd til privat vannforsyning	-150	-150	-150	-150
Nordskogen boligfelt			30	30
Reduserte kostnader fyringsanlegg skole/svømmehall	-380	-380	-380	-380
<u>Inntekter:</u>				
Volumendring tilknytningsavgifter (reduksjon)	500	500	500	500
Vann (korr bud jfr inntekter 2008)	-300	-300	-300	-300
Avløp (korr bud jfr inntekter 2008)	-700	-700	-700	-700
Renovasjon selvkost (korr bud jfr inntekter 2008)	-400	-400	-400	-400
Renovasjon økning 7% i forhold til satser i 2008	-300	-300	-300	-300
Husleie (økning prisindeks)	0	0	0	0
Netto utgift	-1 247	-1 047	-917	-867

Kulturavstyret

Vedlikehold bygninger på bygdetunet	50	50	50	50
Sum utgifter	50	50	50	50

	Budsjett 2008	Budsjett 2009	Budsjett 2010	Budsjett 2011
Kirke				
Kirkegårdsarbeider pga utvidet areal	70	70	70	70
Sentralt Lønnsoppgjør fra 1.5.2007 (+6,34%)	201	201	201	201
Sum utgifter	271	271	271	271

Sum konsekvensjusteringer	6 943	7 100	6 905	6 555
Lønnsoppgjør 2008 + reguleringspremie	8 294	8 294	8 294	8 294
Netto andre konsekvensjusteringer	-1 351	-1 194	-1 389	-1 739

5. Nore og Uvdal kommuneskog

	Budsjett 2008	Forslag 2 009
4000 Administrasjon		
10810 Godtgjørelse til folkevalgte	6 000	6 000
11000 Inventar og utstyr	6 000	6 000
12010 Kontorutg. Inkl kontor/renhold	30 000	30 000
12050 Telefonutgifter	4 000	4 000
12060 Gebyr		
12200 Kjøregodtgjørelse	2 000	2 000
12403 Avgifter og forsikringer		
3310 Andel i distriktsrevisjon	1 000	1 000
3311 Andel i regnskapshold	10 000	10 000
4000 Administrasjon	59 000	59 000
4001 Skogsdrift		
11000 Inventar og utstyr skogshusvær	30 000	30 000
11010 Driftsmateriell redskap	6 000	6 000
11510 Vedlikehold skogshusvær	70 000	70 000
11511 Sommervedlikehold veier	50 000	50 000
12400 Skogsdrift	420 000	450 000
12403 Avgifter og forsikringer	6 000	6 000
12900 Andre driftsutgifter	10 000	10 000
12910 Jakt/Fiskeoppsyn	2 000	2 000
12911 Elgbeitetaksering Tunhovd		
12930 Måleavgift	10 000	10 000
12980 Skatt til andre kommuner	400	400
16000 Tømmersalg	-800 000	-750 000
16010 Bortleie av jakt, fiske og skogshusvær	-215 000	-215 000
16025 Medlemsbonus		
4001 Skogsdrift	-410 600	-330 600
4002 Tomteutleie		
11512 Vedlikehold vei Tunhovdåsen	30 000	30 000
12923 Reguleringsplan		
16030 Tomteleie	-760 000	-760 000
16040 Veiavgift Tunhovdåsen 124/2	-7 000	-17 000
4002 Tomteutleie	-737 000	-747 000

4003 Andre utg.innt.,tilsk.komm.kassen		
12900 Andre driftsutgifter	10 000	10 000
13312 Tilskudd til komm.kassa	782 000	782 000
17410 Vassdragsrestatninger	-110 000	-110 000
17600 Renter av bankinnskudd	-14 000	-30 000
17602 Renter av fond	-4 000	-10 000
17603 Renter av tømmeroppgjør		
17604 Utbytte aksjer/andeler	0	
4003 Andre utg.innt.,tilsk.komm.kassen	664 000	642 000
4004 Kulturarbeid og nyanlegg		
14000 Skogkulturarbeider	50 000	50 000
14005 Skogbruksplan	15 000	15 000
14010 Bygging av veier og velteplasser	150 000	250 000
14020 Restaurering skogshusvær	200 000	200 000
4004 Kulturarbeid og nyanlegg	415 000	515 000
4006 Lån og avsetninger		
5500 Avsatt skogavgift	50 000	50 000
5510 Avsatt til fond	89 600	41 600
9540 Bruk av skogavgiftsfond	-130 000	-230 000
9700 Bruk av likviditetsreserven	0	
4006 Lån og avsetninger	9 600	-138 400
	0	0

Investeringer:

* Bygging av veier og velteplasser

2009 – Bygging/ombygging av ca 950 meter skogsbilvei veiklasse 3 på Tunhovdmogen. Veisøknad er godkjent av Fylkesmannen i høst. Sendes på anbud november 2008.

* Restaurering av skogshusvære

2008/2009 – Restaurering av Lauvbrenna seter med blant annet skifte av tak, vinduer, gulv og ildsted m.m. 200 000 kr (Vanskelig å få tak i snekkere i år, prøver igjen i 2009. Sendes på anbud i løpet av vinter/vår 2009)

2010/2011 – Restaurering av Halldalen skogstue med uthus 300 000 kr.

2012/2013 – Restaurering av de andre skogstuene 300 000 kr