

## Innhold

<b>1. Innledning/sammendrag</b> .....	<b>2</b>
<b>2. Det kommunale styringssystem</b> .....	<b>5</b>
<b>3. Kommunens rammebetingelser</b> .....	<b>6</b>
a) Befolkningsutvikling.....	6
b) Frie inntekter .....	7
3.b.1. Skatt og rammetilskudd.....	7
3.b.2. Eiendomsskatt .....	8
3.b.3. Konesjonskraftinntekter.....	8
3.b.4. Konesjonsavgifter .....	9
3.b.5. Momskompensasjon.....	9
3.b.6. Rentekompensasjon for investeringer og andre frie inntekter .....	10
c) Øremerkede tilskudd .....	10
d) Lønns- og prisvekst, pensjonsutgiftene og arbeidsgiveravgift.....	10
e) Statlige nyordninger, føringer, m.v. ....	11
<b>4. Rammer for drift</b> .....	<b>14</b>
a) Langsiktig gjeld – rentevilkår .....	16
b) Oversikt over kommunens fondsmidler .....	18
c) Bruk og avsetning – Næringsfond.....	19
d) Driftsresultat.....	20
e) Driftsoversikt.....	21
f) Tjenesteområdene.....	22
4.a.1 Sentrale styringsorganer og fellesutgifter .....	23
4.a.2 Skole, barnehage og kultur.....	26
4.a.3 Helse, sosial og barneverntjenesten .....	33
4.a.4 Pleie, rehabilitering og omsorg .....	39
4.a.5 Kommunalteknikk, næring og miljø .....	45
4.a.6 Kulturarvstyret .....	49
<b>5. Investeringer</b> .....	<b>53</b>
<b>6. Helse, miljø og sikkerhet</b> .....	<b>56</b>
<b>Vedlegg</b> .....	<b>58</b>
1. Kommunale avgifter og gebyrer .....	58
2. Obligatoriske oversikter .....	78
3. Selvkost.....	83
4. Konsekvensjusteringer i driften .....	85
5. Nore og Uvdal kommuneskog.....	88

## Budsjett 2009, økonomiplan 2010/2012

### 1. Innledning/sammendrag

#### Beskjeden avsetning til disposisjonsfond

Rådmannen legger med dette fram forslaget til årsbudsjett for 2010 og økonomiplan for årene til og med 2013.

Budsjettforslaget for 2010 innebærer en svært beskjeden avsetning til disposisjonsfond med om lag 1.3 millioner kroner. Det ventes økte inntekter lengre fram i økonomiplanperioden og i de siste årene foreslås avsetninger med ca 4 millioner kroner.

Generelt synes kommunesektoren å gå mot et økonomisk vanskelig år med en situasjon der lønnsutviklingen over en del år har vært sterkere enn produktivitetsøkningen slik at hele sektoren blir dyrere å drive enn andre sektorer. Det synes vanskelig å legge de samme produktivetskrav på brukernære tjenester som skole, omsorg og helse som i mange andre sektorer og statlige krav til innhold og levering av tjenester understreker dette gjennom krav til for eksempel minstestandarder og bemanning mv. I Nore og Uvdal forsterkes dette inntrykket ved at det fortsatt er stor nedgang i befolkningen med derav følgende tap av overføringer og et sterkere behov for omstilling og endring av aktivitetsnivå.

Rådmannen vil oppsummere at Nore og Uvdal kommune fortsatt har en god økonomi med stor aktivitet, men at handlingsrommet etter hvert er blitt betydelig mindre. Rommet for nye tiltak synes derfor begrenset. Forslaget innebærer en start på et større arbeid som i første rekke vil vurdere skolestruktur og tjenestetilbudet i pleie- og omsorgstjenesten. Endret skolestruktur anses som et omfattende arbeid og det er ikke tatt inn konsekvenser av eventuelle endringer i dette forslaget. Omgjøring av sykehjemsplasser i pleie- og omsorgstjenesten er beregnet med en utgiftsreduksjon på om lag 1.4 millioner kroner.

#### Overgangen fra 2009 til 2010

En del forhold som er oppstått eller oppdaget i 2009 vil få betydning for 2010-forslaget. Av de vesentligste nevnes:

- Redusert rammetilskudd som følge av befolkningsnedgang
- Inntektsbortfall i Fagavdelingen for Næring, Miljø og Kommunalteknikk
- Aktiviteten i Fagavdeling for Pleie, Rehabilitering og Omsorg går ut over budsjetttrammen for 2009.
- Fagavdelingen Skole, Barnehage og Kultur kan ikke gjennomføre de forutsatte reduksjonene i 2009.

Erfaringen fra 2009 stiller rådmannen overfor valget om å foreta uspesifikke rammekutt eller å foreslå mer direkte aktivitetsreduksjoner for å forbedre driftsresultatet (avsetning til disposisjonsfond). Det aller vesentligste av merforbruk/inntektsbortfall i 2009 er kompensert i driften i herværende budsjettforslag og kuttforslagene er derfor knyttet til mer spesifikke og gjennomførbare tiltak.

## **Utfordringene i 2010**

Befolkningstallet faller stadig og det gjøres særlig oppmerksom på at antallet barn og unge i alderen 0 – 16 år er redusert med 91 personer siden 2004.

For rådmannen innebærer dette en utfordring med så vel å få til økt innflytting/reduert utflytting som å tilpasse tjenestene til færre brukere.

Det anses som kjent at kommunen fra 2012 kan vente økte inntekter fra salg av konsesjonskraft, jfr oversiktene i økonomiplanperioden. Rådmannen vil se det som uheldig om administrasjonen orienterer seg etter denne økningen og ikke tilpasser driften på et mer nøkternt nivå. Det vil derfor bli lagt opp til begrensninger i utgiftsveksten og vurdering av nye tiltak for å forbedre avsetningen til disposisjonsfond i årene framover.

Økte inntekter i form av eiendomsskatt er ikke tatt inn i forslaget og det er heller ikke foreslått endringer som innebærer oppsigelser av ansatte.

## **Samfunnsutvikling**

Arbeidet med kommuneplanens samfunnsdel er igangsatt i inneværende år og vil bli lagt fram til politisk vedtak i løpet av første halvår 2010. Rådmannen oppfatter planarbeidet som forholdsvis ambisiøst og venter at det vil gi grunnlag for å styre kommunens aktivitet og ressursbruk i en samlet og samfunnsutviklende retning framover. Rullering av to av de store kommunedelplanene vil bli igangsatt i løpet av året.

Det er ikke avsatt egne midler til gjennomføring av tiltak som følger av kommuneplanen ennå, men i herværende budsjettforslag legges det opp til en viss dreining på drift og investeringer som gjør det mulig å realisere modernisering av kinoen og samordning av planene for amfi/utescene i Fritidsparken. Det settes også av investeringsmidler for å starte et planarbeid som omfatter stasjonsområdet på Rødberg og som gjør det mulig å komme i inngrep med Jernbaneverket og statlige myndigheter med sikte på en samlet utvikling i og omkring Fritidsparken.

Det vises også til at det forslås gjort investering i Ungbo-prosjekt på Rødberg, betydelige investeringer i infrastruktur i Øvre Uvdal og kunstgressanlegg på Rødstubben.

## **Arbeidsgiveransvaret**

Nore og Uvdal kommune har arbeidsgiveransvaret for et stort antall ansatte og det kan synes å være et behov for å gjennomgå forvaltningen og utøvelsen av ansvaret på nytt. Et realistisk mål for 2010 synes å være å følge opp den medarbeidertilfredshetsmålingen som gjennomføres i oktober-november 2009 og å starte arbeidet med en arbeidsgiverstrategi for å møte eksisterende og kommende utfordringer. Rådmannen antar at utvikling av en arbeidsgiverstrategi best kan gjøres gjennom KSs nettverksarbeid og at en sak til politisk behandling kan framlegges i løpet av 2010.

## **Flerkommunalt samarbeid**

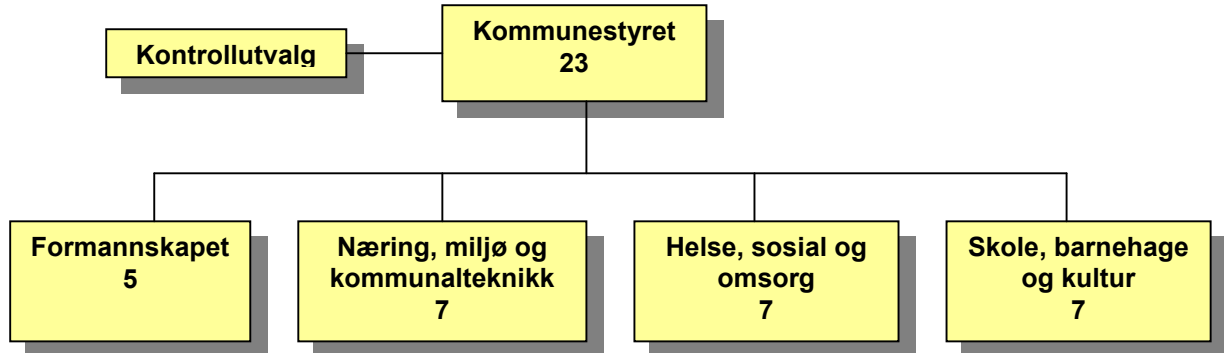
Nore og Uvdal kommune deltar allerede i en god del etablerte samarbeid og slik utfordringene de nærmeste årene ser ut, antas det at behovet for å finne større løsninger enn i dag vil være hensiktsmessig. Ut over de etablerte løsningene som finnes, vil det i løpet av 2010 bli gjort vurderinger om fellesløsninger kan etableres innenfor flere av tjenesteområdene enn i dag. Felles sentralbord i Numedal, utvidet samarbeid i pleie- og omsorgstjenestene og i oppvekst-/skoleadministrasjon vil bli vurdert. Det er rådmannens erfaring at det kan bli nødvendig å sette noe større trykk på å utvikle og etablere fellesløsninger selv om gevinstene på kort sikt ikke lar seg realisere. Alle forslag til nye samarbeid vil bli lagt fram til politisk behandling. Evaluering og forslag til en varig organisering av NAV-tjenestene og felles økonomifunksjon (FØNK) vil bli lagt fram i 2010.

2. november 2009

Frank Pedersen

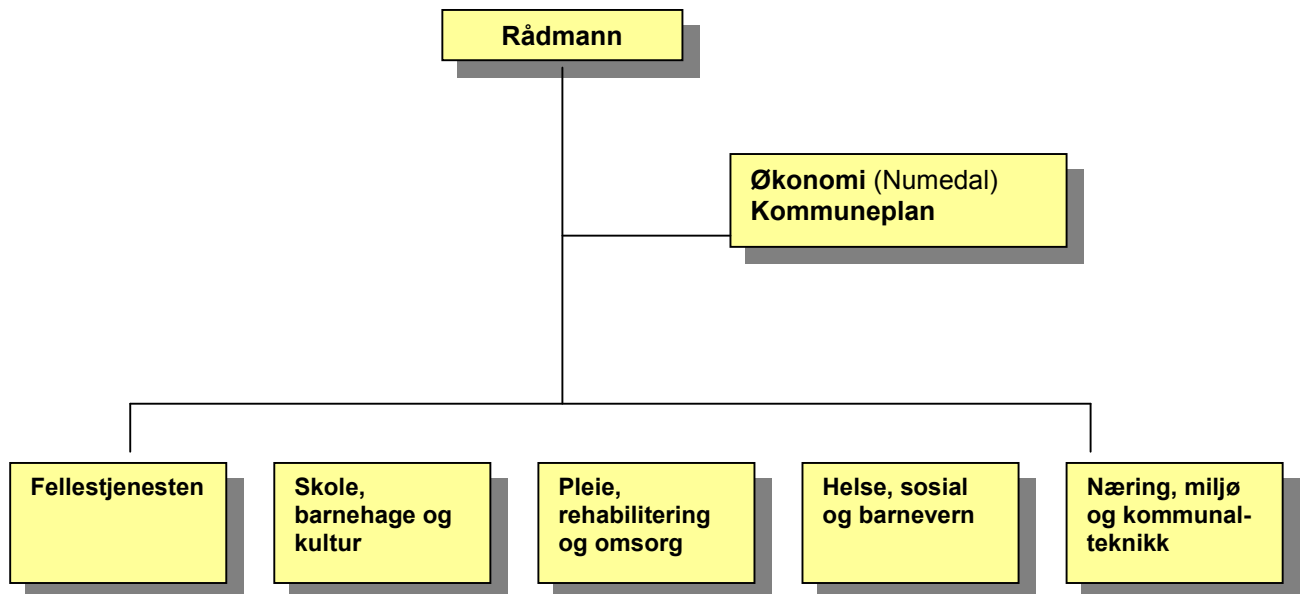
## 2. Det kommunale styringssystem

### Politisk struktur:



Nore og Uvdal kommune har formannskapsmodell med 3 utvalg. Av kommunestyrets 23 representanter er 5 i formannskapet. I tillegg finnes det særskilte utvalg som administrasjonsutvalget som ivaretar det partssammensatte arbeidet med arbeidstakerorganisasjonene. Møtene i kommunestyret, formannskapet og utvalg er åpne for publikum.

### Administrativ organisering:



Administrativt har Nore og Uvdal kommune en etatsmodell (fagavdelinger) der myndighet er delegert fra rådmannen til fagsjefer i tjenesterelaterte, økonomiske og personalmessige saker innen hver fagavdeling.

### 3. Kommunens rammebetingelser

#### a) Befolkningsutvikling

##### Utvikling i befolkningen siste 6 år

Figuren under viser utviklingen i folketallet de siste 6 årene.

	2004	2005	2006	2007	2008	2009	Endring	Endring
<b>Folkemengde</b>					<b>1.7.</b>	<b>1.7.</b>	<b>siste året</b>	<b>2004/2009</b>
<b>i alt 1.1.</b>	<b>2 695</b>	<b>2 635</b>	<b>2 597</b>	<b>2 526</b>	<b>2 512</b>	<b>2 492</b>	<b>-20</b>	<b>-203</b>
0-5 år	188	174	172	158	147	132	-15	-56
6-15 år	366	366	351	345	343	331	-12	-35
16-66 år	1 622	1 589	1 573	1 541	1 544	1 554	10	-68
67-79 år	328	314	304	288	288	291	3	-37
80-89 år	161	166	167	165	159	158	-1	-3
over 90 år	30	26	30	29	31	26	-5	-4

Befolkningen har hatt en nedgang med 203 personer i løpet av de siste 5 år og 20 personer det siste året i Nore og Uvdal kommune.

##### Prognose folketall for neste år og for økonomiplanperioden

Prognosen for folketallsutviklingen bygger på SSB's prognose for midlere folketallsutvikling (finnes på internettadresse - <http://www.ssb.no>). Prognosen er ikke lagt til grunn for beregning av de frie inntektene i økonomiplanperioden.

Figuren under viser prognostisert utvikling i befolkningens alderssammensetning og total folkemengde.

	2010	2011	2012	2013	2014	2015
<b>Sum folkemengde</b>	<b>2483</b>	<b>2464</b>	<b>2451</b>	<b>2421</b>	<b>2409</b>	<b>2390</b>
0-5 år	138	132	130	125	124	123
6-15 år	338	333	322	304	287	277
16-66 år	1561	1550	1543	1541	1542	1532
67 år og eldre	446	449	456	451	456	458

Dersom disse prognosene skulle slå til vil det ha stor betydning for utviklingen av tjenestetilbudet i vår kommune. Prognosen viser at den største forventet nedgangen er i aldersgruppen 0-15 år som i perioden er anslått til 63 personer. I denne aldersgruppen ble det også 27 færre personer i perioden 1.7.2008 til 1.7.2009.

Tar vi utgangspunkt i antall fødte barn i kommunen og forutsetter ingen inn/utflytting vil anslaget i skolepliktig alder (6-15 år) være 246 barn i 2015, altså ytterligere 30 færre enn SSB prognose viser.

Endringen i folketall har også store konsekvenser for rammetilskuddet fra staten. De objektive kriteriene for tildeling av rammetilskudd går bl.a. på antall personer innen hver gruppe.

## b) Frie inntekter

Frie inntekter består av rammetilskudd, skatteinntekter (fra private og foretak), eiendomsskatt, momskompensasjon og andre ikke øremerkede statlige tilskudd, og er hovedfinansieringskilden for driftsrammene.

### 3.b.1. Skatt og rammetilskudd

Forslaget til statsbudsjett for 2010 legger opp til en nominell vekst i kommunenes frie inntekter – skatt og rammetilskudd - på 4,1 prosent i forhold til nytt anslag på regnskap 2009. Med en anslått pris- og kostnadsvekst (kommunal deflator) på 3,1 prosent, blir den reelle veksten i frie inntekter neste år på 1 prosent. Skatteveksten er anslått til 5,9 prosent. Høyeste lovlige skattøre for 2010 er foreslått til 12,80 pst, dvs ingen endring fra 2009.

Tabellen nedenfor viser utvikling i de frie inntektene de siste årene for Nore og Uvdal kommune.

	<u>2004</u>	<u>2005</u>	<u>2006</u>	<u>2007</u>	<u>2008</u>	<b>Budsjett</b> <u>2009</u>	<b>Anslag</b> <u>2010</u>
Skatt	61 715	62 483	67 880	64 049	66 022	67 636	70 323
Rammetilskudd *	29 393	27 777	30 801	30 892	35 811	41 250	43 907
<b>Sum frie inntekter</b>	<b>91 108</b>	<b>90 260</b>	<b>98 681</b>	<b>94 941</b>	<b>101 833</b>	<b>108 886</b>	<b>114 230</b>
<i>Nominell vekst (%)</i>	0	-0,93 %	9,33 %	-3,79 %	7,26 %	6,93 %	4,91 %

Enkeltelementene i skatt og rammetilskudd for 2010 og i økonomiplanperioden framkommer i tabellen nedenfor.

(mill. kr)	<b>2009</b>	<b>2010</b>	<b>2011</b>	<b>2012</b>	<b>2013</b>
Innbyggertilskudd	23 864	25 453	25 623	25 623	25 623
Utgiftsutjevning	22 126	24 845	24 895	24 895	24 895
Overgangs- og nyordninger	350	520	582	582	582
Tiltakspakke/RNB	1 934	0	0	0	0
Sum rammetilskudd ekskl. inntektsutjevning	48 274	50 818	51 100	51 100	51 100
Netto inntektsutjevning	-7 021	-6 907	-7 009	-7 009	-7 009
<b>Sum rammetilskudd</b>	<b>41 253</b>	<b>43 911</b>	<b>44 091</b>	<b>44 091</b>	<b>44 091</b>
<b>Skatt på inntekt og formue</b>	<b>67 636</b>	<b>70 323</b>	<b>70 323</b>	<b>70 323</b>	<b>70 323</b>
<b>Sum frie inntekter</b>	<b>108 889</b>	<b>114 234</b>	<b>114 414</b>	<b>114 414</b>	<b>114 414</b>

Kommentarer:

- Innbyggertilskuddet utgjør 10.214 kroner pr innbygger i 2010. Folketallet pr 1.7.2009 (2.492 innbyggere, 20 personer mindre enn i 2008) er lagt til grunn i denne beregningen.
- Kommunens utgiftsbehov i forhold til landsgjennomsnittet utgjør 24,8 millioner kroner eller 9.726 kroner pr innbygger. Kommunens utgiftsbehov er 1,296 i

forhold til landsgjennomsnittet som er 1. De største avvikene i forhold til landsgjennomsnittet er kommunens store andel av befolkning over 67 år.

- Inntektsutjevning er for at alle kommuner skal ha likere forutsetning for å drive tjenesteyting uavhengig av kommunens skatteinngang. Kommuner med skatteinngang over landsgjennomsnittet trekkes 59 % av inntekter over landsgjennomsnittet. Disse midlene blir så delt ut på kommuner som har skatteinntekter under landsgjennomsnittet. Nore og Uvdal kommune trekkes 6,9 millioner kroner i 2010.
- Skatteinntektene - Kommunens økning i skatteinntekter er anslått til 4 % mens landsgjennomsnittet er anslått til 5,9 %.

Beregninger viser at dersom innbyggetall pr 1.7.2009 hadde vært det samme som pr 1.7.2008 ville kommunen mottatt 1,8 millioner kroner mer i rammetilskudd for 2010 enn hva vi får.

Tar vi utgangspunkt i fødte barn i kommunen i dag og forutsetter at det ikke skjer inn/utflytting i denne aldersgruppen vil anslaget i skolepliktig alder (6-15 år) være 246 barn i 2015. En slik utvikling vil gi oss 4 millioner kroner mindre i rammetilskudd i 2015 enn hva vi mottar i 2010.

Dette viser også at utfordringen med å endre tjenestetilbud i samsvar med endring i folketall og dermed økonomiske rammer, er krevende.

### 3.b.2. Eiendomsskatt

Eiendomsskatten i Nore og Uvdal kommune omfatter verk og bruk og utgjør 7 promille av taksert verdi. Utviklingen de siste sju årene fremkommer i tabellen nedenfor.

i hele 1000 kr	2004	2005	2006	2007	2008	2009	2010
Eiendomsskatt	15 821	18 096	22 000	31 000	34 927	34 830	35 000

Eiendomsskatteinntektene vil over tid variere i takt med utviklingen i spotmarkedsprisen på elektrisk kraft, fordi takseringen bygger på et gjennomsnitt av de siste 5 års spotmarkedspris. Stortinget innførte høsten 2003 en såkalt minimumsverdi i takseringsammenheng på 0,95 kr kWh og en maksimumsverdi på 2,35 kWh. Dette var grunnen til at eiendomsskatten ble redusert fra 2003 til 2004. Fra 2004 til 2008 har inntektene doblet seg.

Eiendomsskatten på verker og bruk er av stor betydning for å opprettholde tjenestenivået for innbyggerne i Nore og Uvdal kommune.

### 3.b.3. Konesjonskraftinntekter

Kommunens konesjonskraft (60 GWh) er solgt på 10-årskontrakt for perioden 2002 tom 2011. Det vil si at vi har en forutsigbar inntekt i denne perioden på kommunens konesjonskraft på ca 5 millioner kroner pr år.



Fra 1.1.2006 trådte inngått prissikringsavtale i kraft. Dersom markedsprisen er over 22 øre pr tredje torsdag i desember vil kommunen motta differansen mellom 22 øre og markedsprisen for 1/3 av kraften etterfølgende år. Rådmannen har i dette budsjettframlegget lagt til grunn at markedsprisen vil være over 30 øre pr kwh i perioden og dermed gi en ekstra inntekt gjennom sikringsavtalen på 1,5 millioner kroner pr år.

Inntekter på salg av konsesjonskraft er i rådmannen forslag til budsjett anslått til 6,5 millioner kroner pr år i årene 2009-2011. Fra 2012 vil kraften være verdt ca 12 millioner kroner dersom vi legger anslag på 30 øre pr kwh til grunn.

**Fall- og gjeldsbrevkraft i Mykstufoss** utgjør ca 4,9 Gwh. Kraften tas ut til eget forbruk. Det inngås ettårig avtale med Nore Energi for å administrere uttaket.

EB Kraftproduksjon AS har varslet en større rehabilitering av kraftstasjonen i perioden 2010 – 2012. Kommunen som andelshaver mottar kraften etter selvkostprinsippet. I henhold til ”innbydelse til deltakelse i finansiering av Buskerud fylkes kraftutbygging” datert 15.11.1957, inngår slike rehabiliteringskostnader i beregningen av gjeldsbrevkraftprisen. Gjeldsbrevkraftsmottakernes andeler av rehabiliteringsprosjektet vil bli innkalt gjennom økningen av selvkostprisen. Gjeldsbrevkraftprisen vil derfor øke tilsvarende økningen i selvkostprisen, dvs med ca 17 øre pr kwh i denne tre års perioden.

Kommunen budsjetterer ikke med netto inntekter av gjeldsbrevkraft for årene 2010-2012.

### **3.b.4. Konsesjonsavgifter**

Konsesjonsavgiftene blir fastsatt som et fast beløp pr naturhestekraft og indeksreguleres automatisk hvert 5. år. Avgiftene inngår i et fond med vedtekter godkjent av fylkesmannen. Jfr § 2 i vedtektene er fondets formål:

*”Kraft-/hjemfallsfondet skal fortrinnsvis anvendes til næringsformål. Fondet kan også benyttes til investeringer i kommunale fellestiltak.*

*Det kan ikke gis støtte til investeringer i ikke-varige driftsmidler, sanering av gjeld eller løpende drift i private bedrifter. Midlene kan heller ikke benyttes til løpende drift av kommunen med unntak av avlønning av tiltakskonsulent/næringssjef samt avdrag på lån.”*

I 2009 er konsesjonsavgiftene forventet å bli 10,3 millioner kroner.

### **3.b.5. Momskompensasjon**

Momskompensasjonsordningen ble innført fra 2004. Formålet med ordningen er å nøytralisere de konkurransevridninger som kan oppstå som følge av merverdiavgiftssystemet, ved at kommunenes kjøp av varer og tjenester fra private gjennom ordningen blir likestilt med kommunal egenproduksjon.

Ordningen skal være selvfinansierende ved at kommunene får refundert moms på kjøp av varer og tjenester, samtidig som kommunene trekkes i rammetilskuddet med noenlunde tilsvarende beløp som momsrefusjonen utgjør.

Nore og Uvdal kommune har følgende årlig trekk for momskompensasjon i rammetilskuddet:

- Samlet momsuttrekk 4 mill. kroner

Momskompensasjonen for 2009 er beregnet til 5,4 millioner kroner..

(1.000 kr)	2005	2006	2007	2008	2009	2010
Momskompensasjon drift	4 271	4 777	5 171	5 118	4 139	3 903
Momskompensasjon investering	9 980	12 091	7 992	7 082	0	1 500
<b>Sum momskompensasjon</b>	<b>14 251</b>	<b>16 868</b>	<b>13 163</b>	<b>12 200</b>	<b>4 139</b>	<b>5 403</b>

I 2010 har vi budsjettet med 1,5 millioner kroner momskompensasjon fra investeringer som overføres til investeringsbudsjettet som en del av finansieringen av prosjektene.

### **3.b.6. Rentekompensasjon for investeringer og andre frie inntekter**

Skole: Investeringstilskudd reform 97 – 200.000 kroner

Eldreomsorg: Kompensasjonstilskudd omsorgsboliger og Bergtun omsorgsenter – er i 2009 beregnet til 1,5 millioner kroner

Skolebygg: Kompensasjonstilskudd skolebygg 2009 er beregnet til 0,3 millioner kroner.

### **c) Øremerkede tilskudd**

Øremerket tilskudd til barnehager innlemmes i kommunenes rammetilskudd (og inntektssystemet) i 2011. Det må da etableres en egen delkostnadsnøkkel for barnehager i den samlede kostnadsnøkkelen for kommunene.

Samtidig med innlemmingen av barnehager i inntektssystemet skal også den eksisterende kostnadsnøkkelen for kommunene revideres. Ny kostnadsnøkkel for kommunene skal legges frem i kommuneproposisjonen for 2011 våren 2010.

Når det gjøres en revidering av nøkkelen gjøres det nye analyser av kommunenes (og fylkeskommunenes) utgifter til de tjenestene som inngår i utgiftsutjevningen, og kriterier og vektor oppdateres slik at disse gjenspeiler kommunenes (og fylkeskommunenes) utgifter på en best mulig måte.

### **d) Lønns- og prisvekst, pensjonsutgiftene og arbeidsgiveravgift**

#### Lønns- og prisvekst

I statsbudsjettet anslås prisveksten for kommunale varer og tjenester (kommunal deflator) fra 2009 – 2010 til 3,1 prosent. Kommunenes lønns- og prisvekst kompenseres ved å øke rammetilskuddet med den kommunale deflatoren.

Fagavdelingene er kompensert for reell lønnsvekst hos egne ansatte, men ikke fullt ut for annen prisvekst på kjøp av varer og tjenester.

Arbeidsgivers andel av pensjonsutgiftene

I budsjettforslaget er følgende satser lagt til grunn:

- KLP 16,5 % av brutto lønnsutgift inkl. reguleringspremie og ansattes andel
- STP 13 % av brutto lønnsutgift inkl. ansattes andel

Arbeidsgiveravgift

Arbeidsgiveravgift i 2010 er beregnet til 10,6 %.

**e) Statlige nyordninger, føringer, m.v.**

**Forslag til statsbudsjett 2010:**

**Barnehager**

I dag mottar ikke-kommunale barnehager minimum 85 pst. av det tilsvarende barnehager eid av kommunen i gjennomsnitt mottar. For å legge til rette for bedre lønns- og arbeidsforhold i ikke-kommunale barnehager, tar regjeringen sikte på å innføre likeverdig behandling gjennom en femårig opptrappingsplan.

Bevilgningen i 2010 på 82 mill kr utgjør første steg i denne opptrappingen. Kunnskapsdepartementet tar sikte på å øke minimumsforpliktelsen i forskriften for hva kommunen må gi ikke-kommunale barnehager fra 85 til 88 pst. fra 1. august 2010.

Foreldrebetalingen for et ordinært heltidstilbud videreføres nominelt og vil i 2010 maksimalt utgjøre kr 2 330 per mnd (kr 25 630 per år). Regjeringens mål er å videreføre maksimalprisen på foreldrebetalingen på samme nominelle nivå fram til målet i Soria Moria-erklæringen om en maksimalpris for foreldrebetalingen på 1750 kr per mnd (2005-kr) blir nådd.

I statsbudsjettet for 2010 er det lagt til rette for etablering av totalt om lag 7 200 nye barnehageplasser i midlertidige og faste barnehagelokaler. Det er anslått at disse plassene skal gi rom til 5 500 flere barn. Dette vil si at det i 2010 er lagt bevilgningsmessig til rette for at om lag 277 000 barn skal kunne ha plass i barnehage ved utgangen av 2010.

**Satsing på skolen**

Undervisningstimetallet utvides fra høsten 2010 med 1 time per uke fordelt på 1. til 7. trinn for å sikre bedre læring og utvikle grunnleggende ferdigheter.

For å bidra til bedre læring gjennom tidlig innsats vil regjeringen fra høsten 2010 innføre et tilbud om 8 timer gratis leksehjelp per uke, fordelt på 1. til 4. trinn. Til disse to tiltakene er det lagt inn 235,8 millioner kroner i rammetilskuddet til kommunene, men dette er ikke medregnet som en del av veksten i frie inntekter.

For å bidra til at flere bedrifter tar inn nye lærlinger i en periode med nedgangskonjunkturer og å stimulere til at bedrifter holder på lærlingene som allerede er i bedriftene foreslår regjeringen å videreføre det midlertidige tillegget til lærlingtilskuddet i tiltakspakken med 190 mill. kr over fylkeskommunens rammetilskudd.

Tidlig innsats i norsk/samisk og matematikk på 1.-4.trinn og 2 timer fysisk aktivitet på 5.-7.trinn ble innført høsten 2009. De 620,6 mill. kr og 68,9 mill. kr som er foreslått bevilget over rammetilskuddet til kommunene i 2010 utgjør kompensasjon for helårseffekten av tiltakene.

### **Rentekompensasjonsordninger**

Rentekompensasjonsordningen for skole- og svømmeanlegg skal vare **8 år**, og det tas sikte på en total investeringsramme på **15 milliarder**. I 2010 vil regjeringen gi rentekompensasjon innenfor en låneramme av **to milliarder**. Tiltaket har en budsjetteffekt på 28 mill. kr i 2010.

Rentekompensasjonen beregnes sjablonmessig med utgangspunkt i et serielån med 20 års løpetid, 5 års avdragsfrihet og flytende rente i Husbanken.

### **Investeringsstilskudd til omsorgsboliger og sykehjem**

Fra 2008 ble det innført et nytt investeringsstilskudd til omsorgsboliger og sykehjemsplasser.

Målgruppen for ordningen er personer med behov for heldøgns tjenester uavhengig av alder, funksjonshemming og diagnose. I tillegg til eldre inngår bl.a. personer med psykisk sykdom, utviklingshemning og rusproblemer. Engangstilskudd som i gjennomsnitt dekker 25 % av anleggskostnadene. Det foreslås en tilskuddsramme som gir rom for 2 500 nye omsorgsplasser i 2010.

Husbanken forvalter ordningen. Husbanken skal innhente uttalelser fra Fylkesmannen om prosjektene er i samsvar med kommunens behov, og om investeringer og drift knyttet til prosjektene er innarbeidet i årsbudsjett og økonomiplan.

De maksimale tilskuddssatsene prisjusteres for omsorgsboliger til kr 431 000 og for sykehjemsplasser til kr 647 000. Det samlede kostnadstaket heves fra 2,088 mill.kr til 2,157 mill. kroner.

### **Ressurskrevende tjenester**

Kostnadene i toppfinansieringsordningen for ressurskrevende tjenester økte fra ca 3 mrd. kr i 2008 til 4 mrd. kr i 2009.

Antallet mottakere i ordningen økte med 17,6 pst. og utgiftene per tjenestemottaker utover innslagspunktet økte nominelt med 14,6 pst (reelt ca 10 pst.). Den sterke utgiftsveksten fra 2008 til 2009 har ført til at regjeringen har måttet iverksette tiltak for å få bedre kontroll med utgiftene i ordningen.

Anslagene for økningen i antallet tjenestemottakere i 2010 er satt til 8,1 pst. Anslagene for realøkningen av utgiftene per tjenestemottaker er satt til 3,9 pst i 2010. Disse anslagene er basert på gjennomsnittet av veksten for perioden 2004 til 2008.

I tillegg vil kommunenes kompensasjon for utgifter utover innslagspunktet bli redusert fra 85 pst. til 80 pst.

Innslagspunktet er foreslått justert opp med 3,6 pst. til 865 000 kr (fra 835 000). Dette er noe mer enn anslått prisvekst som er på 3,1 pst.

Siden kommunene fører regnskap etter andre prinsipper enn staten, vil endringer i utgiftsanslagene for ordningen i statsbudsjettet for 2010 **få virkning på kommunenes budsjetter allerede fra 2009.**

Kommunene skal inntektsføre midlene det året utgiftene oppstår, altså i 2009. Videre vil kommunene få etterskuddsvis refusjon fra staten i 2010.

Samlet sett vil disse tiltakene føre til at det budsjetteres med en realøkning av utbetalingene til kommunene fra 2009 til 2010 med 5,4 pst.

## **Andre momenter/forhold**

### **Integreringstilskudd**

Integreringstilskuddssatsene er økt betydelig i 2008 og 2009. **I 2010 – satser for voksne og barn på hhv. 574 300 kr og 554 300 kr**

Utbetaling av tilskuddet til opplæring i norsk og samfunnskunnskap legges om fra å være 5-årig til å bli 3-årig

### **Samhandlingsreformen**

Det foreslås samlet 369 mill. kr til samhandlingstiltak i 2010. Av dette er 273 mill. kr en styrking (230 mill. kr i frie inntekter, 10 mill. kr til Hdir, 33 mill. kr til forskning)

230 mill. kr til forebygging gjennom veksten i frie inntekter skal bidra til bedre helse i befolkningen, forebygge sykdom og sykdomsutvikling, begrense unødvendige innleggelse i sykehus, redusere behandlingsbehov og bidra til at eldre er funksjonsfriske lengst mulig.

Det videreføres 96 mill. kr fra 2009 bl.a. :

- 33 mill. kr til samhandlingstiltak som utvikling av lokalmedisinske sentra og samarbeid mellom kommuner/ mellom kommuner og helseforetak og 8 mill. kr til sykestueprosjektet mv.
- 50 mill. kr til samhandling mellom kommuner og distriktpspsykiatriske sentre og 5 mill. kr til samhandlingstiltak rusfeltet.

### **Momskompensasjon**

Vi minner om følgende: For budsjett- og regnskapsåret 2010 skal minimum 20 prosent av merverdiavgiftskompensasjonen fra investeringer overføres til investeringsregnskapet. For 2011 skal minimum 40 prosent overføres, for 2012 minimum 60 prosent og for 2013 minimum 80 prosent. Fra og med budsjettåret 2014 skal merverdiavgiftskompensasjonen fra investeringer i sin helhet regnes som inntekter knyttet til investeringsprosjekter og føres i investeringsregnskapet.

### **Småkommunetilskudd**

Satsene for småkommunetilskuddet for 2010 prisjusteres i forhold til 2009. Tilskuddet beregnes med utgangspunkt i folketallet pr. 1. januar året før budsjettåret. I Buskerud er det 4 kommuner som får tilskuddet, Flå, Krødsherad, Flesberg og Rollag.

**Vekstkommunetilskudd**

Vekstgrensen er lik 175 % av landsgjennomsnittlig årlig befolkningsvekst fra 1. januar 2006 til 1. januar 2009. I perioden som ligger til grunn for beregningene av veksttilskuddet for 2010 er gjennomsnittlig årlig vekst for landet 1,13 % og vekstgrensen blir dermed 1,98 %.

Sats pr ny innbygger over vekstgrensen er prisjustert, og i 2010 satt til 41 240 kroner. I Buskerud er det Drammen og Røyken som får dette tilskuddet.

**4. Rammer for drift**

Dersom dagens driftsnivå (budsjett 2009 korrigert for lønnsoppgjør og andre endrede driftsforutsetninger, vedtak i 2009 osv) videreføres med de nye inntektsforutsetningene for 2009 vil driftsresultatet bli som beskrevet i raden Resultat før nye driftstiltak i tabellen under:

	Rammer 2010	Rammer 2011	Rammer 2012	Rammer 2013
Inntektsrammer 2009	-169 530	-168 030	-173 530	-174 230
Driftsrammer 2008	147 253	147 253	147 253	147 253
* Konsekvensjusteringer	10 219	9 859	9 834	9 834
Netto finansieringsutgifter	8 700	9 000	9 600	10 100
Korrigert for bruk/avsetning næringsfond	5 257	3 757	5 757	5 757
<b>** Resultat før nye driftstiltak (underskudd)</b>	<b>1 899</b>	<b>1 839</b>	<b>-1 086</b>	<b>-1 286</b>
Nye driftstiltak i rådmannens forslag	-3 188	-3 978	-5 628	-5 628
Finanskostnader jfr investeringer i økonomiplan m/låneopptak	0	910	2 451	2 851
<b>** Netto driftsresultat inkl nye tiltak</b>	<b>-1 289</b>	<b>-1 229</b>	<b>-4 263</b>	<b>-4 063</b>
<b>Netto driftsresultat i % av sum inntekter</b>	<b>0,76 %</b>	<b>0,73 %</b>	<b>2,46 %</b>	<b>2,33 %</b>

\* Konsekvensjusteringer er korrigerer for endrede forutsetninger i driftsrammen når tjenestenivået skal være det samme som året før. Korrigerte endringer er for eksempel i år; lønnsoppgjør, prisendring på inngåtte avtaler, betraktelig reduserte inntekter innen bl.a. tilknytningsavgifter og byggesak, vedtak i kommunestyret etc.

\*\* Netto driftsresultat uten bruk og avsetning til næringsfond

Resultat før nye driftstiltak viser underskudd i størrelsesorden 1,8 millioner kroner i 2010 og 2011, mens det endrer seg til et positivt resultat fra 2012

Finanskostnader jfr investeringer foreslått i økonomiplanperioden (m/låneopptak som finansiering) utgjør mellom 2,4 til 3 millioner kroner årlig i slutten av perioden.

Rådmannen foreslår endringer i driften med -3,1 millioner kroner i 2010 som øker til 5,6 millioner kroner pr år i slutten av perioden. Tiltakene er kort oppsummert som følger:

	Forslag 2010	Forslag 2011	Forslag 2012	Forslag 2013
<b>Skole, barnehage og kultur</b>				
Badevaktordningen utvides	15	15	15	15
Reduksjon drift barnehagene	-450	-450	-450	-450
Reduksjon Rammertimer/spesialundervisning	-300	-300	-300	-300
<b>Pleie, rehabilitering og omsorg</b>				
Individuelt tilpasset tjenestetilbud. Dreining fra institusjonsbasert- til hjemmebasert omsorg, Midlertidig bruk av 5 institusjonsplasser for utleie.	-1 350	-1 850	-1 850	-1 850
Egenandeler økes med 3,1%	-34	-34	-34	-34
<b>Kommunalteknikk, næring og miljø</b>				
Nore og Uvdal næringssselskap – tilskudd			-2 000	-2 000
Gjennomgang renholdsplaner - innsparing	-200	-200	-200	-200
Rammekutt drift	-200	-200	-200	-200
<b>Inntekter:</b>				
Prisstigning husleie/økning kommunale avgifter 10 %	0	0	0	0
Prisstigning feie og tilsynavgift 3,1 %	0	0	0	0
Prisstigning årsavgifter vann og avløp 3,1 %	-189	-189	-189	-189
Prisstigning/opptrapping byggesaksgebyrer 20 %	-200	-200	-200	-200
Prisstigning/opptrapping plangebyrer 20 %	-60	-60	-60	-60
Prisstigning/opptrapping oppmålingsgebyrer 20 %	-220	-220	-220	-220
<b>Kirke</b>				
Maling kirkene			350	350
	<b>-3 188</b>	<b>-3 688</b>	<b>-5 338</b>	<b>-5 338</b>

Rådmannen foreslår opptrapping av dekningsgraden på noen av selvkostområdene. Oversikten under viser påslag i %, prognose på dekningsgrad 2010 og anslag på subsidierte beløp på de aktuelle tjenestene.

Dekningsgrad	Budsjett	Økning	Prognose	Anslått
selvkostområder:	2009	gebyr i %	2010	subsidiert
Vann	63 %	3,1 %	73 %	1 097 000
Avløp	77 %	3,1 %	83 %	744 000
Slam	99 %	0,0 %	100 %	0
Renovasjon	100 %	4,0 %	100 %	0
Byggesak	74 %	20,0 %	50 %	1 220 340
Oppmåling	69 %	20,0 %	84 %	304 637
Plansaker	50 %	20,0 %	37 %	619 500
Feiing	60 %	3,5 %	60 %	
				<b>3 985 477</b>

**Gebyrøkning:**

Hjemmehjelp	3,1 %	
Ambulerende vaktmester	3,1 %	
Middagsutlevering	3,1 %	
Trygghetsalarm	3,1 %	
Barnehage	1,3 %	Makspris
Skolefritidsordning	7-10%	
Kulturskole	3,3 %	

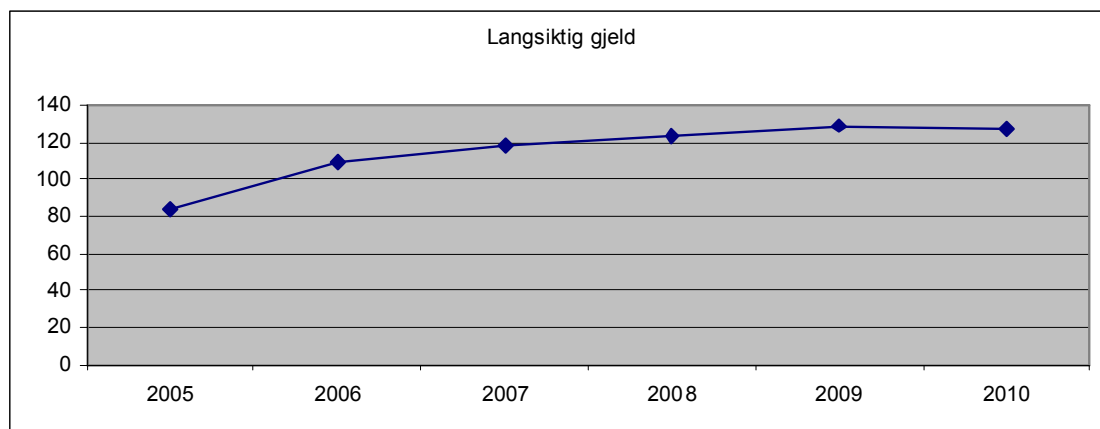
Viser for øvrig til egen selvkostberegning og gebyrregulativet som følger vedlagt i dokumentet.

Viser for øvrig til fagsjefenes kommentarer under kapittel som omhandler tjenesteproduksjon.

### a) Langsiktig gjeld – rentevilkår

Koetra - utvalgte nøkkeltall - gjeld	Nore og Uvdal				Gruppe 3	Buskerud	Landet
	2005	2006	2007	2008	2008	2008	2008
Langsiktig gjeld i % av brutto inntekter (ekskl pensjonsforpliktelser)	43,9	41,4	50,9	56,4	75,2	57,8	73,9

Tabellen over viser at Nore og Uvdal kommune økte langsiktig gjeld i prosent av brutto driftsinntekter fra 43,9 % i 2005 til 56,4 % i 2008. Sammenlignbare kommuner (gruppe 3) hadde et tilsvarende tall på 75,2 % i 2008.



Kommunens langsiktig gjeld har hatt en betydelig økning de seinere årene. Dette har sammenheng med store investeringer på Bergtun omsorgsenter og Rødberg skole. Kommunen er også avhengig av låneopptak ved rådmannens forslag til revidert investeringsplan for kommende økonomiplanperioden. Planen inneholder investeringer for til sammen 55 millioner kroner hvor 58 % finansieres ved låneopptak.

	2010	2011	2012	2012
<b>Sum investeringer i året</b>	<b>15 040</b>	<b>11 050</b>	<b>20 500</b>	<b>8 800</b>
<b>Finansiering</b>				
Bruk av ubundne investeringsfond	200	0	200	0
Bruk av disposisjonsfond	3 710	1 250	300	300
Bruk av næringsfond ovf. fra driftsbudsjett	5 230	4 600	1 500	4 500
Bruk av lån	4 400	5 200	18 500	4 000
Momskompensasjon overføres fra driftsregnskap	1 500			
<b>Netto</b>	<b>15 040</b>	<b>11 050</b>	<b>20 500</b>	<b>8 800</b>



**Utvikling av kommunens gjeld i økonomiplanperioden:**

	2009	2010	2011	2012	2013
Lånegjeld pr. 1.1.	132 008	128 908	127 308	126 078	137 532
Låneopptak i 2009	2 750				
Investeringer i økonomiplan		4 400	5 200	18 500	4 000
Avdrag	-5 850	-6 000	-6 430	-7 046	-7 246
<b>Salodo 31.12.</b>	<b>128 908</b>	<b>127 308</b>	<b>126 078</b>	<b>137 532</b>	<b>134 286</b>

Det er foreslått 32,1 millioner kroner i låneopptak til finansiering av investeringsprosjekter i økonomiplanperioden.

**Renter**

Finansreglementet for Nore og Uvdal kommune har en bestemmelse om at minimum 20 % av kommunens låneportefølje skal ha fast rente. I låneporteføljen pr 31.12.2009 oppfylles reglementets minimumskrav.

Rådmannen har brukt følgende rentesatser i den nye fireårsperioden på lån med flytende rente:

AR	Flytende
2010	3,20 %
2011	4,00 %
2012	5,00 %
2013	6,00 %

**b) Oversikt over kommunens fondsmidler**

<b>Fond</b>	<b>2009</b>	<b>2010</b>	<b>2011</b>	<b>2012</b>	<b>2013</b>
<b>Disposisjonsfond</b>					
Saldo 1.1.	6 199	5 067	2 856	2 835	6 798
Tidligere disponert	-4 840				
Forbruk investeringer	-1 170	-3 710	-1 250	-300	-300
Avsetning drift	4 878	1 289	1 229	4 263	4 063
Forbruk til drift					
<b>Saldo 31.12.</b>	<b>5 067</b>	<b>2 646</b>	<b>2 835</b>	<b>6 798</b>	<b>10 561</b>
<b>Ubundne investeringsfond</b>					
Saldo 1.1.	1 500	500	300	300	100
Forbruk	-1 000	-200	0	-200	0
Avsetninger	0	0	0	0	0
<b>Saldo 31.12.</b>	<b>500</b>	<b>300</b>	<b>300</b>	<b>100</b>	<b>100</b>
<b>Bundne investeringsfond</b>					
Saldo 1.1.	817				
Tidligere disponert	-817				
<b>Saldo 31.12.</b>	<b>0</b>	<b>0</b>	<b>0</b>	<b>0</b>	<b>0</b>
<b>Bundne driftsfond</b>					
Saldo 1.1.	12 465	5 092	3 619	2 076	5 633
Forbruk drift	-8 253	-8 743	-8 743	-6 743	-6 743
Forbruk investeringer	-12 588	-5 230	-4 600	-1 500	-4 500
Avsetning	13 468	12 500	11 800	11 800	13 500
<b>Saldo 31.12.</b>	<b>5 092</b>	<b>3 619</b>	<b>2 076</b>	<b>5 633</b>	<b>7 890</b>
<b>Sum fondsmidler 31.12.</b>	<b>10 659</b>	<b>6 565</b>	<b>5 211</b>	<b>12 531</b>	<b>18 551</b>

Kommunens handlingsrom framkommer av disposisjonsfondet (til dekning av uforutsette utgifter eller inntektssvikt). Fondet er ved utgangen av 2009 5 millioner kroner forutsatt at avsetningen i 2009 kan gjennomføres. I 2010 og 2011 er vi nede i 2,8 millioner kroner. Det bør være en styringsindikator og et mål at fondet bør utgjøre mellom 3 – 4 % av kommunens driftsinntekter, dvs ca 6 millioner kroner. I slutten av økonomiplanperioden er fondet i en slik størrelse.

**c) Bruk og avsetning – Næringsfond****Bruk / avsetning Næringsfond**

	2009	2010	2011	2012	2013
<b>Bruk i driften</b>					
Næringsutvikling	-5 397	-5 428	-5 428	-5 428	-5 428
Prosjekter	-286	-347	-347	-347	-347
Utlån Næringsformål	-1 500	-1 500	-1 500	-1 500	-1 500
K-sak 41/2007 Etablering Næringssselskap				2 000	2 000
<b>Kulturarvstyret:</b>	-523	-558	-558	-558	-558
<b>Lån finansiert av næringsfond:</b>					
Kommunens innlån Næringsparken 6 mill	-510	-510	-510	-510	-510
Kommunens innlån Bredbånd 5 mill		-400	-400	-400	-400
<b>Sum bruk i driften</b>	<b>-8 216</b>	<b>-8 743</b>	<b>-8 743</b>	<b>-6 743</b>	<b>-6 743</b>
<b>Avsatt i driften</b>					
Konsesjonsavgifter	10 300	10300	10300	10300	10300
Renter av Næringsfond	500	300	300	300	300
Innbet. avdrag utlån av næringsfond	668	1 900	1 200	1 200	2 900
<b>Sum avsatt i driften</b>	<b>11 468</b>	<b>12 500</b>	<b>11 800</b>	<b>11 800</b>	<b>13 500</b>
<b>Netto avsetning i driften:</b>	<b>3 252</b>	<b>3 757</b>	<b>3 057</b>	<b>5 057</b>	<b>6 757</b>
<b>Bruk i investeringsbudsjettet (ovf fra drift)</b>	<b>-5 900</b>	<b>-5 230</b>	<b>-4 600</b>	<b>-1 500</b>	<b>-4 500</b>
<b>Sum bruk næringsfond = drift + inv :</b>	<b>-14 116</b>	<b>-13 973</b>	<b>-13 343</b>	<b>-8 243</b>	<b>-11 243</b>

Oversikten over viser kommunens avsetninger og bruk av næringsfondet i løpet av året. Som tabellen viser legges det opp til netto avsetning fra driften fra 3,7 millioner kroner i 2010 til 6,7 millioner kroner i 2013. Endringen skyldes i hovedsak at finansiering (tilskudd) til Nore og Uvdal Næringssselskap er tatt ut fra 2012 jfr K-sak 41/2007 som behandlet etableringen av Næringssselskapet.

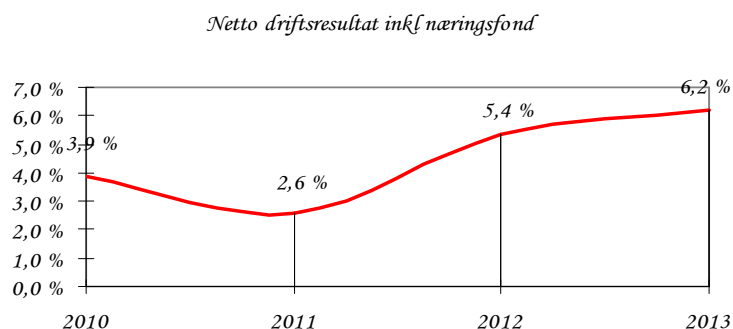
I perioden finansieres flere av i investeringsprosjektene av næringsfond. For 2010 gjelder dette følgende prosjekt:

Prosj	Prosj (T)	Budsjett 2010
8555	Parkering/trafikksikkerhetsplanen	-530 000
8556	Rødungsaga, Mølla Øktodden, kvern kråkefoss, Granh	-200 000
8700	Utbedring kommunale veger	-1 250 000
8703	Gjennomføringstiltak Rødbergplanen	-500 000
8704	Gjennomføringstiltak Norefjord	-500 000
8706	Trafikksikkerhetsplanen - tiltak	-250 000
8808	Boligfelt Nordskogen	-2 000 000
		<b>-5 230 000</b>

## d) Driftsresultat

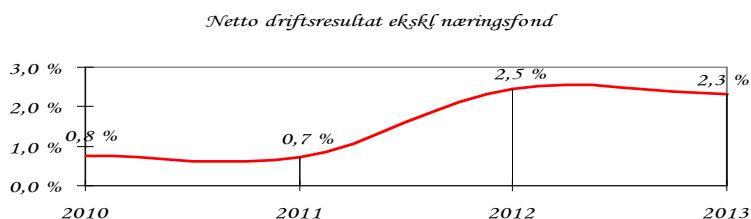
Finansielle nøkkeltall oppsummerer konsekvensene av den driftsprofil som økonomiplanen legger opp til. Nøkkeltallene fungerer også som måltall som vil kunne etterprøves i årsmeldingen for hvert av driftsårene i økonomiplanperioden.

a) Netto driftsresultat i prosent av driftsinntektene.



Netto driftsresultat ligger mellom 2,6 og 6,2 % i perioden. Fylkesmannens anbefaler at denne størrelsesindikatoren er minimum 3 % for at kommunen skal ha handlingsrom ved eventuelt uforutsett inntektssvikt eller utgiftsøkning. Nore og Uvdal kommune ligger omtrent på anbefalt nivå i begynnelsen av perioden og godt over i siste del av perioden. Økningen i slutten av perioden har sammenheng med salg av konsesjonskraft.

I kommunens inntekter ligger også konsesjonsavgiftene som skal nyttes til næringsformål. Disse midlene er ”bundne” og kan ikke nyttes til den vanlige drift av kommunen. Dersom vi skal få et bilde av kommunens reelle handlingsrom må vi se på netto driftsresultat uten inntekter fra konsesjonsavgifter og utgifter til næringsformål:



	2010	2011	2012	2013
Netto driftsresultat ekskl næringsfond	1 289	1 229	4 263	4 063
Netto driftsresultat i % av sum inntekter	0,76 %	0,73 %	2,46 %	2,33 %

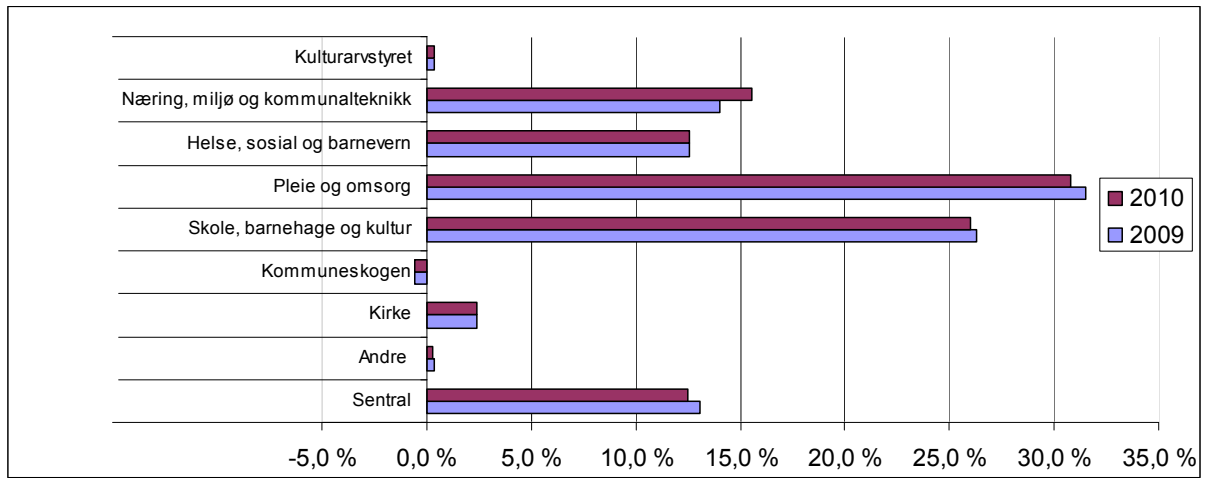
Med finansmål på 3 % netto driftsresultat ekskl næringsfond skal denne størrelsen være nærmere 5 millioner kroner pr år.

### e) Driftsoversikt

Driftsoversikten nedenfor gir et samlet bilde av kommunens drift hvor alle årene i økonomiplanperioden balanse etter at de nye inntektsforutsetningene i statsbudsjettet, lønns- og prisvekst og forslag til nye driftstiltak er innarbeidet.

	Rammer 2010	Rammer 2011	Rammer 2012	Rammer 2013
Skatt	-70 323	-70 323	-70 323	-70 323
Rammetilskudd	-43 907	-43 907	-43 907	-43 907
Eiendomsskatt	-35 000	-35 000	-35 000	-35 000
Inv.tilskudd reform 97	-200	-200	-200	-200
Momskomp investering ovf investeringer	-1 500	0	0	0
Kompensasjon låneoptak PRO-Rødberg/skole	-1 800	-1 800	-1 800	-1 800
Konsesjonsavgifter	-10 300	-10 300	-10 300	-10 300
Kraftsalg	-6 500	-6 500	-12 000	-12 700
<b>SUM DRIFTSINNEKTER</b>	<b>-169 530</b>	<b>-168 030</b>	<b>-173 530</b>	<b>-174 230</b>
Amortisering premieavvik	221	221	221	221
Lokalt lønnsoppgjør 2009, konsekvens 2010	1 300	1 300	1 300	1 300
<b>Til fordeling:</b>				
Lønnsoppgjør inkl. reguleringspremie pensjon	7 215	7 715	7 715	7 715
<b>Driftsområder:</b>				
Sentrale styringsorganer og fellesutg.	18 208	17 708	17 708	17 708
Andre tiltak (Kommuneveterinær, sysselsettingstiltak)	481	481	481	481
Kirke	3 471	3 471	3 821	3 821
Kommuneskogen	-782	-782	-782	-782
<b>SBK</b>				
Skole, barnehage og kultur	37 850	37 850	37 850	37 850
<b>HSO</b>				
Pleie og omsorg	44 860	44 360	44 360	44 360
Helse, sosial og barnevern	18 277	18 202	18 127	18 127
<b>NMK</b>				
Næring, miljø og kommunalteknikk	22 625	22 050	20 100	20 100
<b>Kulturarvstyret</b>	<b>558</b>	<b>558</b>	<b>558</b>	<b>558</b>
<b>Sum netto driftsutgifter</b>	<b>154 284</b>	<b>153 134</b>	<b>151 459</b>	<b>151 459</b>
<b>DRIFTSRESULTAT</b>	<b>-15 246</b>	<b>-14 896</b>	<b>-22 071</b>	<b>-22 771</b>
Renteinntekter	-1 500	-1 600	-1 700	-1 700
Renteutgifter	4 200	4 600	5 300	5 800
Avdrag	6 000	6 000	6 000	6 000
Finanskostnader jfr inv i økonomiplan m/låneoptak		910	2 451	2 851
<b>RESULTAT ETTER RENTER OG AVDRAG</b>	<b>-6 546</b>	<b>-4 986</b>	<b>-10 020</b>	<b>-9 820</b>
Bruk av næringsfond	-13 973	-13 343	-8 243	-11 243
Avsatt til næringsfond	12 500	12 500	12 500	12 500
Avsatt til disposisjonsfond	1 289	1 229	4 263	4 063
Overført investeringsregnskapet	1 500	0	0	0
Overført investeringsregn. næringsfond	5 230	4 600	1 500	4 500
<b>Underskudd/overskudd</b>	<b>0</b>	<b>0</b>	<b>0</b>	<b>0</b>

**f) Tjenesteområdene**



Her følger beskrivelse av fagavdelingenes tjenester, utviklingstrekk, prioriteringer og et lite utvalg av målindikatorer:

#### 4.a.1 Sentrale styringsorganer og fellesutgifter

##### Tjenesteproduksjon:

Sentraladministrasjonens ansvar og oppgaver er knyttet til overordnet ledelse av kommunen og støttefunksjoner knyttet til administrativ og politisk toppledelse og øvrige kommunale virksomheter innen personal, økonomi og IKT. I tillegg hører politisk sekretariat også inn under sentraladministrasjonen og fellestjenester.

Etter omorganiseringen sommeren 2009 har rådmannskontoret blitt skilt fra sentraladministrasjonen. Rådmannens stab består i dag av kommuneadvokat i 20 pst stilling og kommuneplanlegger i full stilling.

Servicekontoret med sentralarkivet yter tjenester av ulik art til innbyggere og andre som kontakter kommunen.

Kommunens overordnede beredskapsarbeid inngår i sentraladministrasjonens ansvar og oppgaveområde.

Tjeneste	Målgruppe
Politisk sekretariat	Folkevalgte og innbyggere
Rådmannskontoret	Kommunale virksomheter og innbyggere
Sentraladministrasjonen og fellesfunksjoner Servicekontoret og sentralarkivet IKT	Kommunale virksomheter Innbyggere og administrativ ledelse Kommunale virksomheter
Felles økonomifunksjon for Numedalskommunene (FØNK)	Kommunale virksomheter og innbyggere i Flesberg, Rollag og Nore og Uvdal
Kommuneplanlegger	Innbyggere og folkevalgte
Kommuneadvokat	Kommunale virksomheter

##### Utviklingstrekk:

	2004	2005	2006	2007	2008
Journalposter i sentralarkiv – Ephorte - totalt	4 147	8 183	7 633	9 572	9501
Journalposter knyttet til sentraladministrasjonen	635	1 041	1 092	1 137	1121
Ansettelsessaker i kommunen – totalt (delegert)	41	37	51	52	32

Antallet dokumenter og saker som blir innregistrert i sentralarkivet totalt og for sentraladministrasjonen har vært økende, men flatet noe ut i 2006. Dette er naturlige svingninger.

##### Prioritering/behov

Rammeområdet netto utgifter er i rådmannens forslag for 2010 13,4 % av kommunens samlede driftsutgifter. Utviklingen i andelen av driftsutgiftene de siste årene har vært følgende:

	2005	2006	2007	2008	2009	2010
Rammens andel av netto driftsutgifter	13,5 %	12,9 %	12,7 %	11,9 %	13,8 %	13,4 %

Sentraladministrasjonen og fellesutgiftenes prosentvise andel av netto driftsutgifter har en økning fra 2008 til 2009. Dette har bl.a sammenheng med at utgifter til løpende utskifting av PC og annet IKT utstyr er overført fra investeringsbudsjettet til driftsbudsjettet i tråd med regnskapsforskriftene. Denne utgiften er beregnet til 400.000 kroner hvert år fra 2009.

**Sammenligning av nøkkeltall med KOSTRA – Nore og Uvdal, gruppe 03, gjennomsnitt Buskerud og landsgjennomsnitt uten Oslo.**

	NUK	NUK	Grup. 03 *	Grup. 3 *	Fylket	Landet	Landet
	2007	2008	2007	2008	2008	2007	2008
Netto driftsutgifter pr. innb. i kr., adm., styring og fellesutgifter.	6 590	10 524	6 239	6 973	3 569	3 205	3 444

\* Gruppe 3 består av 33 kommuner, herunder Hol, Hemsedal, Nore og Uvdal, Tokke, Vinje og Luster.

Nøkkeltallet ”netto driftsutgifter pr innbygger i administrasjon, styring og fellesutgifter” gjelder administrative funksjoner i alle kommunens fagavdelinger + sentraladministrasjonen og fellesutgifter.

Organiseringen av kommunen kan forklare noe av forskjellen. I Nore og Uvdal føres utgifter til porto, telefoni, bredbånd, IKT, storparten av juridisk bistand, kopiering m.v. som fellesutgifter uavhengig av hvilke tjenestoområde de har oppstått på. Aktivitetsnivået i kommunen er høyt og kommunen har relativt mange ansatte.

**Utviklingstrekk personell, driftsutgifter, m.v.**

	2005	2006	2007	B 2008	B 2009	B 2010
Lønn og sosiale utgifter (fratrasket sykepengeref.)	8 561	10 231	11 096	11 015	11 870	
Andre driftsutgifter	8 010	9 169	8 598	9166	9553	
Antall årsverk	15,30	19,3	18,9	19,4	19,4	19,9

Endringene i antall årsverk fra 2005 til 2006 skyldes at Nore og Uvdal kommune overtok arbeidsgiveransvaret for økonomikontoransatte i Flesberg og Rollag fra og med 1. januar 2006. Endringen i 2008 skyldes retilsetting i 50 % stilling som kommunestyret tidligere har vedtatt å fristille i påvente av utløp av permisjonsperiode. Endringen i 2010 skyldes omfordeling av stillingsressurs fra fagavdeling næring, miljø og kommunalteknikk til fagavdeling for sentraladministrasjonen og fellesfunksjonene.

**Planlagt aktivitet:**

Ingen nye driftstiltak med budsjettvirkning fra 2010.

**Kommuneplankart**

Arealdelen av kommuneplanen rulleres i kommunedelplaner. Det er behov for bistand til utarbeidelse av kommuneplankart i tilknytning til planprosessene. Videre kan det være behov for å leie inn kompetanse til lovpålagte konsekvensutredninger av kommuneplanforslag.



Innkjøpskompetanse i samarbeid med Kongsberg og Numedal

Nore og Uvdal har ikke klart å bygge opp god nok innkjøpskompetanse sentralt i organisasjonen. Det er etablert ordning i Kongsberg-regionen om en felles innkjøpsordning. Økt innkjøpskompetanse vil bidra til å overholde lover og regler om offentlige anskaffelser og kan bidra til reduserte kostnader gjennom bedre innkjøp til kommunen. Samarbeidet kommer i tillegg til innkjøpsavtaler gjennom BTV-innkjøp (Buskerud-Telemark-Vestfold fylkeskommuner og kommuner).

**Arbeidsprogram 2010:**

Større utredninger/arbeider	<ul style="list-style-type: none"> <li>• Revidering av kommunens risiko- og sårbarhetsanalyse (ROS).</li> <li>• Ulike IKT-prosjekt i Kongsbergregionen</li> <li>• Gjennomgang av kommunens forsikringer. Avklaring av innkomne tilbud.</li> <li>• Gjennomgang av servicekontorets oppgaver og organisering, fortsette igangsatt arbeid i 2009.</li> </ul>
Planarbeider	<ul style="list-style-type: none"> <li>• Kommunedelplan Nore og Uvdal Vest</li> <li>• Kommuneplan/samfunnsdelen</li> <li>• Kommunedelplan Nore og Uvdal Øst</li> <li>• Fylkesdelplan for Hardangervidda</li> <li>• Rødbergplanen</li> <li>• Strategiplan for landbruket – inn i kommuneplanarbeider/strategisk næringsplan</li> <li>• Forvaltningsplan for Hardangervidda nasjonalpark</li> </ul>
Interkommunalt samarbeid	<ul style="list-style-type: none"> <li>• Evaluere felles økonomifunksjon i Numedalskommunene (Fønk). Prøveperioden utløpt i 2008.</li> </ul>
Nye reformer, lovendringer	<ul style="list-style-type: none"> <li>• Oppfølging av tomtefeste</li> </ul>

**Målindikatorer:**

	2007	2008	2009	Mål 2010
<b>Økonomi</b>				
% avvik regnskap/budsjett	0 %	0 %	0 %	0 %
<b>Medarbeidere</b>				
Gjennomsnittlig stillingstørrelse pr ansatt	100 %	100 %	100 %	100 %
Sykefravær	3,25 %	2,3 %	%	Under 3
Gjennomførte medarbeidersamtaler	40 %	100 %	100 %	100 %
<b>Tjeneste</b>				
Innsynsbegjæringer - offentlighetsloven - saksbehandlingstid	2 hverdager	2 hverdager	2 hverdager	2 hverdager
Ambulerende skjenkebevilling - behandlingstid	2 hverdager	2 hverdager	2 hverdager	2 hverdager
<b>Elektroniske tjenester (selvbetjening)</b>				
Antall elektroniske søknader på stillinger *	100 %	100 %	100 %	100 %
Kommunedelplan på kartløsninger	100 %	100 %	100 %	100 %
<b>Samfunn</b>				

\* Gjelder eventuelle ledige stillinger i sentraladministrasjonen.

#### 4.a.2 Skole, barnehage og kultur

- **Tjenesteyting med fokus på**
  - o Bredt og kvalitetsmessig faglig godt tilbud til alle
  - o Tilfredsstillende aktivitetsbetaling for brukerne
  - o Akseptabel nærhet til tilbudene
  - o Tjenester i tråd med etterspørsel, nasjonale og lokale krav
  - o Omdømmebygging
- **Ledelse**
  - o Kvalifiserte ledere
  - o Riktig og tilstrekkelig kompetanse
- **Økonomi**
  - o Riktig pengebruk
  - o Mer for pengene
  - o ”Å frigjøre midler”

#### Tjenesteproduksjon

Tjeneste	Målgruppe	Beskrivelse
<b>Grunnskole</b>	Barn og unge i skolepliktig alder	4 skoler; en kombinert barne- og ungdomsskole, to barneskoler og et oppvekstsenter sammen med barnehage. Opplæringsloven gir også voksne og barn under skolepliktig alder rettigheter. Vi gir spesialundervisning og morsmålsopplæring til barn i skolealder.
<b>Barnehage</b>	Barn under skolepliktig alder	4 kommunale barnehager, ingen private. Kommunen skal til enhver tid ha tilstrekkelig antall plasser. Opptak samordnes.
<b>Kulturskole</b>	Barn og unge i skolealder (voksne ved ledig kapasitet)	Det gis et bredt og variert tilbud. 11 ansatte fordelt på større og mindre stillinger. 107 elever inneværende skoleår. I tillegg får noen elever opplæring i korps. Vi selger tjeneste til Rollag kommune.
<b>Bibliotek</b>	Hele befolkningen	I tillegg til hovedbibliotek og 3 filialer har vi utlån på institusjon. Kommunen betaler også bidrag til fylkeskommunen for drift av bokbuss.
<b>Voksenopplæring</b>	Voksne med rettigheter	Vi gir i dag og norskopplæring for innvandrere, 1 ansatt i full stilling.
<b>Ungdomsklubb og klubb for skoleelever</b>	Ungdom fra 13 – 18 år. Skoleelever i 5. – 7. årskull.	Drives i eget lokale to kvelder i uka. 3 ansatte på til sammen 1,1 årsverk. Dette er kommunens vesentligste tilbud i forebyggende ungdomsarbeid. Kommunen har satsset og bygget eget ungdomshus som drives av brukerne i samarbeid med de ansatte. I tillegg gis det klubbtilbud annenhver tirsdag til 5-7. klassene i skolen.

<b>Hybelhus</b>	Elever ved Numedal videregående skole.	Tilbud for inntil 8 elever. ”Husmor” i 0,4 årsverk inngår i vårt driftsansvar.
<b>Frivillighetssentral</b>	Hele befolkningen	Frivillighetssentralen er underlagt avdelingen som 4-årig prosjekt. Daglig leder tilsatt i full stilling. Statlig støtte til drift: 280 000 kroner i 2009.
<b>Tilskudd/støtte til lag og foreninger</b>	Hele befolkningen	Kommunen bidrar med betydelige midler til lag og foreninger: 550 000 kroner i 2009
<b>Fagavdelingens administrasjon</b>		Kommunen er tilpliktet å ha skolefaglig ansvarlig. Avdelingen har merkantilt personale som utfører saksbehandling vedr. personal, skoleskyss m.m. I tillegg er det tilsatt pedagogisk konsulent, spesialpedagog, idrettsleder og kulturkonsulent i til sammen 2,25 årsverk. Alle utfører administrativt arbeid og saksbehandlararbeid. I tillegg er de i direkte tjenesteproduksjon i forhold til enkeltpersoner, lag/foreninger og driftsenheter.

### Utviklingstrekk

Oversikt over årskull og potensielt belegg i barnehagene						
Barnehage	f.2004	f.2005	f.2006	f.2007	f.2008	f.2009
<b>Rødberg</b>	11	13	8	8	8	9
<b>Tunhovd</b>	1	2	0	1	0	1
<b>Nore</b>	4	2	2	4	2	5
<b>Uvdal</b>	12	7	11	10	4	4
<b>Sum</b>	<b>28</b>	<b>24</b>	<b>21</b>	<b>23</b>	<b>14</b>	<b>19</b>

Antall barn holder seg forholdsvis stabilt med en svak nedgang til i underkant av 20 fødte de to siste årene.

Utnyttelsesgraden har derimot økt de siste årene; barna går flere dager i barnehage. Det gir økte inntekter i form av statstilskudd og foreldrebetaling, men gir også en utfordring i forhold til lokaler. Presset er på de to største barnehagene; Uvdal og Rødberg. Samtidig er det få barn i Tunhovd og Nore.

Ulik utnyttelse og belegg i kretsene sett i sammenheng med nedgang i barnetallet gjør at en bør søke felles løsninger innenfor de lokalene som finnes.

Elevtallsoversikt fordelt på skolekretser 2009 - 2015							
Skole	2009	2010	2011	2012	2013	2014	2015
<b>Rødberg</b>	207	203	202	180	169	171	163
<b>Tunhovd</b>	12	12	10	8	7	5	6
<b>Nore</b>	22	22	20	18	19	17	19
<b>Uvdal</b>	83	81	74	78	76	59	58
<b>Sum</b>	<b>324</b>	<b>317</b>	<b>306</b>	<b>284</b>	<b>271</b>	<b>252</b>	<b>246</b>

Oversikten over viser kretsvis fordeling av elevtallet fra 2009 til 2015. Inneværende skoleår er det totalt 324 elever. I løpet av denne perioden vil elevtallet synke med 78 elever. Nedgangen er dramatisk, og vil innvirke på kommunens økonomi, til en viss grad barnehagetilbudet og kulturliv, og fremtvinger hvilke prioriteringer som må gjøres på blant annet skolestruktur.

<b>Øvrig elevtall</b>	<b>2006</b>	<b>2007</b>	<b>2008</b>	<b>2009</b>
<b>Antall elever i SFO</b>	55	65	52	58
<b>Antall elever i kulturskolen</b>	93	88	84	114
<b>Sum</b>	148	153	136	165

Antall elever i kulturskolen har tatt seg opp siste året. Kulturskolen har gjort ulike former for markedsføring for om mulig å rekruttere flere elever, blant annet verveturne på skolene, brosjyre og åpen dag. Økt salg av tjenester til Rollag kommune samt kampanjene har bidratt til å øke belegget inneværende år.

Antall elever i sfo har gjerne sammenheng med skoledagen og skysordning. Andelen brukere er lav sammenlignet med andre kommuner. Utvikling av aktivitetstilbudet er nødvendig for at tilbudet skal være attraktivt. Brukerundersøkelse gjort blant foreldrene i sfo viser økende behov for tilbud i skolens ferier og på fridager. Innholdet er avgjørende for valg av omfang, og blant annet leksehjelp er ønsket. Inneværende år gis det tilbud på undervisningsfri dag ved Rødberg skole, og leksehjelp i sfo ved Nore skole i samarbeid med Frivillighetssentralen. Dette skal videreutvikles i tråd med resultater fra brukerundersøkelsen som ble gjennomført i perioden september-oktober.

#### **Prioritering/behov**

Rammeområdets netto utgifter i rådmannens forslag for 2010 tilsvarer 27,9 % av kommunens samlede driftsutgifter. Utviklingen i andelen av driftsutgiftene de siste årene har vært følgende:

	<b>2007</b>	<b>2008</b>	<b>2009</b>	<b>B 2010</b>
Rammens andel av netto driftsutgifter	26,7 %	26,2 %	27,8	27,9
Antall årsverk	89,27	89,77	95,14	
Antall ansatte		133	129	

## Sammenligning av nøkkeltall med KOSTRA – gruppe 03 (blant annet Hemsedal, Hol og Nore og Uvdal i Buskerud), fylket og landsgjennomsnitt utenom Oslo.

	Nore og Uvdal 2007	Nore og Uvdal 2008	Gruppe 03 2008	Buskerud 2008	Landet utenom Oslo 2008
<b>Prioritering</b>					
Netto driftsutgifter per innbygger 1-5 år i kroner, barnehager	22 886	39 024	30 195	13 816	16504
Netto driftsutgifter til grunnskoleopplæring, per innbygger 6-15 år	85 297	100 789	100 056	78 171	78 645
<b>Dekningsgrad</b>					
Andel barn 1-5 år med barnehageplass	92,7	93,6	89,2	87,5	88
Andel elever i grunnskolen som får spesialundervisning, prosent	5,6	7,8	9,8	7,8	7
<b>Produktivitet/enhetskostnader</b>					
Korrigerte brutto driftsutgifter i kroner per barn i kommunal barnehage	94 353	118 783	126 933	93 096	126 490
Korrigerte brutto driftsutgifter til grunnskole, per elev	89 055	100 162	100 675	74 674	78 923
Gjennomsnittlig gruppestørrelse, 1.til 7.årstrinn	10,1	9	9,8	13,1	13,2
Gjennomsnittlig gruppestørrelse, 8.til 10.årstrinn	14,9	9,8	11,1	15	14,6

Avvikene mellom kommunens enhetskostnader og KOSTRA-gruppen skyldes ulike faktorer i de forskjellige tjenestene.

- Dekningsgraden er i 2009 95,45 %, ca 10 % høyere i forhold til landsgjennomsnittet og snittet i Buskerud. Det vil si at vi har full barnehagedekning for de vel 95 % som ønsker barnehageplass.
- På brutto driftsutgifter til grunnskole ligger vi høyere enn Buskerud og landsgjennomsnittet, men ligger nokså likt vår KOSTRA-gruppe. Dette skyldes skyssutgiftene som gruppe 3 har felles. Grunnen til at våre utgifter er høyere for 2008 enn 2007 er økte skyssutgifter og driftsutgifter generelt i forbindelse med ombygging av Rødberg skole.

## Planlagt aktivitet (nye driftstiltak)

	Forslag 2010	Forslag 2011	Forslag 2012	Forslag 2013
<b>Skole, barnehage og kultur</b>				
Badevaktordning i Rødberghallen	15	15	15	15
Reduksjon drift av barnehager	-450	-450	-450	-450
Reduksjon rammetimer – fastlønn skoler	-300	-300	-300	-300
<b>Sum utgifter</b>	<b>-735</b>	<b>-735</b>	<b>-735</b>	<b>-735</b>

Rammetimene for skoleåret 2010/11 vil bli jobbet fram i løpet av januar/februar. Store deler av denne reduksjonen må tas fra og med nytt skoleår, og det fordrer en større reduksjon enn om en kunne fordele dette over et helt kalender – budsjettår. Det kan tenkes at en del av reduksjonen på lønn barnehage kan tas inn ved økte inntekter. Dette vet en ikke før en har fått rapportert inn barnehagedekninga for 2010. Dette skjer pr. 15.desember i år.

**Kommentarer:**

Nedgangen i elevtallet vil innvirke på kommunens økonomi og fremtvinger en utredning av kommunens skolestruktur. Gjennom en forstudie vil nødvendige faktorer kartlegges; nå - situasjon og framtidbehov, alternative former for gjennomføring, realisme og risiko, og grove kostnadsanalyser. Dette vil gi politikere grunnlag for å vurdere om en skal gå videre med for- og hovedprosjekt.

**Kommentarer: jfr. statsbudsjett**

Pristigninga på 3.1 % vil medføre små endringer i inntektene på sektoren i og med at det er på barnehageområdet at de største utslagene ville bli, men i og med at det er satt ei øvre grense på foreldrebetaling for full plass i barnehagen på kr 2330.-, blir de budsjettmessige endingene så små at en ikke trenger å foreta justering av tildelt budsjetttramme. Endringer på betalingssatser vil framkomme i kommunens gebyrregulativ.

**Målindikatorer:**

Områder	Mål 2010	Begrunnelse/kommentarer:
<b>Økonomi</b>		
% - avvik regnskap/budsjett	0 % - årsregnskap i balanse	I utgangspunktet bør resultatet være 0 i avvik, men uforutsette utgifter/ inntekter kan endre på dette.
Bruk av digitale redskap i budsjettstyringen	Tilfredsstillende kompetanse hos lederne. Månedlig rapportering skjer i henhold til plan/rutiner.	Tiltaket sikrer at vi i størst mulig grad kan gi etterrettelig økonomisk rapportering videre.
<b>Medarbeidere</b>		
Gjennomsnittlig stillingsstørrelse pr ansatt	Legge forholdene til rette for økt stillingsstørrelse pr. ansatt. Etterstrebe færre delstillinger.	Hovedavtalen pålegger arbeidsgiver å begrense uønsket deltid. 2. tertial synliggjør grad av måloppnåelse.
Rekruttering av pedagoger og fagarbeidere	Utarbeide plan for å rekruttere og beholde kvalifisert arbeidskraft.	Kortsiktige og langsiktige tiltak nødvendig. Planen ses i sammenheng med tiltak i fylket og nasjonalt.
Sykefravær	Komme under 4,0 % Jobbe frem tiltak for helsefremmende ledelse.	Noe av arbeidet i fagavdelingen er belastende (psykisk og fysisk), men målet bør likevel være realistisk. Følge opp resultatet av MTM undersøkelsen.
Gjennomførte medarbeidersamtaler i løpet av den enkelte enhets driftsår.	Alle ledere skal ha gjennomført medarbeidersamtale med sine ansatte i løpet av kalenderåret	Alle medarbeidere har krav på utviklingssamtale med sin nærmeste leder.

<b>Tjeneste</b>		
<b>Barnehage</b>		
Dekning av pedagoger og fagarbeidere	Alle avdelinger har pedagogisk bemanning, og minimum i henhold til forskrift. Assistentramme dekkes opp av fagarbeidere.	Barnehagen er en pedagogisk virksomhet. Dekning av pedagoger vil sikre kvalitetsarbeidet. Med større grupper/antall barn bør pedagogtettheten økes.
Pedagogisk arbeid inspirert av Reggio Emilia-filosofien	Videreføre og styrke filosofiens forankring i det praktiske arbeidet.	Kursing og veiledning av alle ansatte etter vedtatt plan.
<b>Bibliotek</b>		
Antall besøk og utlån	Opprettholde/øke antall besøk og utlån.	Opprettholde dagens stillingsramme og struktur for å stimulere til økt bruk.
<b>Grunnskole</b>		
Satsing på leseferdighet	Over 90 % av elevene skal være på nivå 2 og 3. Gradvis økning av andelen elever på nivå 2 og 3	Kommunale og statlige lesetester gir oss indikatorer på resultatene. Leseferdighet er en nasjonal satsing. Øke kompetansen i evaluering
Nasjonale prøver og kartleggingsprøver	Skolene følger kommunal plan for tester og kartlegging.	Resultatene gir oss en god pekepinn på hvilke områder en bør prioritere ressursene.
Foreldreskole	Gjennomføre foreldreskole i basisfagene.	Styrke foreldrenes kompetanse.
<b>Kulturskole</b>		
Arrangementsfokus	Mer synlige i lokalsamfunnet/ arrangementsfokus, flere arenaer til utøvelse.	Gjennom egne konserter og deltakelse på arrangement vise kulturskolens mangfold.
<b>Grotta</b>		
Ungdomsklubben	Få flere ungdommer til å være i klubbens lokaler i åpningstiden.	Fokus på tema/aktiviteter som kan bidra til økt bruk av lokalene.
<b>Øvrige kulturområder</b>		
Lag og foreninger	Størst mulig mangfold og spredning av tilbud.	Tiltak som treffer flest mulig aldersgrupper i hele kommunen. Kraftkonserten og Middelalderuka som "flaggskip" i kultursatsinga.
<b>Elektroniske tjenester (selvbetjening)</b>		
Søknadsskjema. Eks. søknad på stillinger, kulturmidler, barnehageplass, kulturskoletilbud, sfo plass osv.	Alle aktuelle skjema aktive.	Effektiv og brukervennlig tjeneste.

Spørreundersøkelser	Elektroniske spørreundersøkelser innenfor de ulike tjenestene	Måler tilfredshet blant de ulike målgruppene. Effektivt verktøy til behandling og publisering av resultater.
Nettsider	Oppdaterte nettsider, nyhetsoppslag.	Markedsføring av avdelingens og kommunens tjenester. Økt bruk av kommunens nettside i kommunikasjonen med brukerne.
<b>Samfunn</b>		
Brukerundersøkelser blant kommunens tjenestemottakere.	Kartlegge brukerbehovet og opplevd kvalitet på de ulike tjenestene.	For å kunne tilby et brukertilpasset tjenestetilbud.
Synlige tjenester	Deltakelse på faste arrangement i lokalsamfunnet (Rødbergdagene, Bygdedagene, Middelalderuka).	Fast fokus på å gjøre enhetene synlige.

**Arbeidsprogram 2010:**

<b>Større utredninger/arbeider</b>	<ul style="list-style-type: none"> <li>• Prosjekt oppgradering av uteområdet rundt Rødberghallen.</li> <li>• Fortsette arbeidet med å ruste opp skolenes lekeområder.</li> <li>• Utrede skoletilbud/struktur.</li> </ul>
<b>Planarbeider</b>	<ul style="list-style-type: none"> <li>• Utviklingsplaner/årsplaner for enhetene.</li> <li>• Ny kulturplan.</li> </ul>
<b>Interkommunalt samarbeid</b>	<ul style="list-style-type: none"> <li>• Deltakelse i Kongsbergregionen, IKT og skoleutvikling. "Rett førstevalg" i samarbeid med Numedalskommunene og Numedal vgs.</li> <li>• Felles funksjoner og samhandlingsområder med Rollag og Flesberg.</li> <li>• Samarbeid med Rollag om kjøp av kulturskoletjenester.</li> </ul>
<b>Kompetanseheving</b>	<ul style="list-style-type: none"> <li>• Digitalt "løft" på læringsplattform i skolene (Fronter) i regi av Kongsbergregionen – oppfølging.</li> <li>• Felles etter- og videreutdanning for alle lærere og ledere i grunnskolene – slutføring.</li> <li>• Felles kompetanseheving innen RE-filosofien for alle barnehageansatte – videreføres.</li> </ul>
<b>Kulturområdet</b>	<ul style="list-style-type: none"> <li>• Utredning av fremtidig kultur- og filmtilbud</li> <li>• Utvikling av Rødberghallen som flerbrukshus.</li> <li>• Digitalisering av Rødberg kino</li> <li>• Teleskoptribuner i Rødberghallen</li> <li>• Styrke bibliotekenes stilling – nye tjenester</li> <li>• Initiativ til samarbeid mellom Numedalskommunene innenfor kultursektoren.</li> <li>• Samarbeid med næringslivet.</li> </ul>



### 4.a.3 Helse, sosial og barneverntjenesten

- **Tjenesteproduksjon:**

Tjeneste	Målgruppe
<p><b>Barnevernets</b> arbeid er en blanding av støtte og kontroll. Det skal gi hjelp og støtte for at hjemmet skal kunne makte sitt foreldreansvar, men det har også plikt til å gripe inn dersom det er nødvendig. Barnevernet er ikke alene om oppgaven å særlig følge med de forhold som barn og unge lever under. Andre offentlige etater og fagpersoner har også et ansvar for at barn , unge og deres foreldre som trenger det , kan få hjelp.</p>	<p>Barnevern skal sikre at barn og unge som lever under forhold som kan skade deres helse og utvikling, får nødvendig hjelp og omsorg til rett tid og bidra til at barn og unge får trygge oppvekstvilkår</p>
<p><b>Støttekontaktordningen:</b> Støttekontakten tilbyr bl.a. sosialt samvær etter behov og ledsagelse til ulike fritidsaktiviteter</p>	<p>Eldre, funksjonshemmede og personer med psykiske og sosiale problemer.</p>
<p><b>Sosialtjenesten:</b> inngår i sin helhet som en del av NAV Numedal, Nore og Uvdal. Kommunen har valgt å legge inn følgende områder:</p> <ul style="list-style-type: none"> <li>• økonomisk rådgivning til de som har betalingsproblemer eller gjeldsproblemer</li> <li>• Økonomisk sosialhjelp skal sikre deg hjelp til livsopphold. Med dette menes penger til det som regnes som livsnødvendigheter, slik som mat, husleie, strøm og eventuelt nødvendige klær</li> <li>• Hjelp til å komme bort fra misbruk av alkohol og andre rusmidler. Tjenesten skal også omfatte råd, veiledning og hjelp til familien.</li> <li>• Husbankens virkemidler, bl.a. bostøtte, etableringslån, utbedringslån, rådgivning</li> </ul> <p>Et nytt og viktig virkemiddel er Kvalifiseringsprogrammet.</p>	<ul style="list-style-type: none"> <li>• Personer med økonomiske problemer / gjeldsproblemer</li> <li>• De som ikke kan sørge for sitt livsopphold gjennom arbeid eller andre inntektskilder.</li> <li>• Rusmiddelmisbrukere og deres familier.</li> <li>• Målgruppe er langtidsmottagere av sosialhjelp og yngre langtidsledige.</li> </ul>

<p><b>Legetjenesten:</b> Kommunen skal sørge for nødvendig helsehjelp til alle som bor og oppholder seg i kommunen. I dette ligger tilgang på allmennlegetjenester og øyeblikkelig hjelp (legevaktordning) 24 timer i døgnet. I tillegg skal legetjenesten bruke sin kompetanse til å drive forebyggende helsearbeid.</p> <p>Interkommunal legevakt om helgene</p>	<ul style="list-style-type: none"> <li>• Alle som oppholder seg i kommunen.</li>   <li>• Alle som oppholder seg i Numedal</li> </ul>
<p><b>Fysioterapitjenesten</b> inngår som en del av kommunens helsetilbud. Tilbud om nødvendig fysioterapi i forbindelse med forebyggende helsearbeid, ved behandling av sykdom eller skade. Tjenesten kan bidra med blant annet</p> <ul style="list-style-type: none"> <li>• undersøkelser</li> <li>• funksjonsutredninger / motorisk vurdering</li> <li>• utforming og oppfølging av tiltak</li> <li>• behandling</li> <li>• gruppetrening</li> <li>• opplæring og faglig undervisning</li> </ul>	<p>Personer med behov for fysioterapi i forbindelse med alder, funksjonsnedsettelse, sykdom eller skade.</p>
<p><b>Folkehelsearbeid;</b> et samarbeidsprosjekt med fylkeskommunen . Målsetningen er å samle trådene i det folkehelsearbeidet som allerede finnes og initiere til et videre og mer helhetlig forebyggende helsearbeid.</p> <ul style="list-style-type: none"> <li>• Trim på resept, ”frisklivsresept”</li> <li>• Gruppetilbud, helsesamtaler, røykesluttkurs</li> <li>• Gjennomføring av enkelttiltak/prosjekter, med barn/unge som målgruppe.</li> </ul>	<p>Målgruppen er i utgangspunkt alle innbyggere.</p>
<p><b>Helsestasjon:</b></p> <ul style="list-style-type: none"> <li>• Tjenesten er et tilbud om:</li> <li>• barnevaksinasjoner</li> <li>• helseundersøkelser</li> <li>• forebyggende psykososialt arbeid</li> <li>• opplysningsvirksomhet</li> <li>• hjemmebesøk</li> <li>• bistand og samarbeid med skole</li> <li>• samarbeid om habilitering av barn og unge med spesielle behov</li> <li>• foreldreveiledning</li> </ul>	<ul style="list-style-type: none"> <li>• Alle i aldersgruppen 0-20 år</li> </ul>

I tillegg tilbyr helsestasjon vaksinerings ved utenlandsreiser	<ul style="list-style-type: none"> <li>• Alle som har behov for å få oppdatert vaksinasjon.</li> </ul>
<p><b>Jordmortjenesten</b> Svangerskapskontroll er først og fremst et tilbud til gravide for å bidra til god helse under svangerskapet. Kommunen skal tilby helseundersøkelser, rådgivning, opplysningsvirksomhet samt samlivs- og foreldreveiledning. (I denne sammenheng tilbys fødsels- og foreldreforbereende kurs for å styrke foreldrenes kunnskaper og trygghet om graviditet, fødsel og barseltid.) I tillegg har jordmor følgetjeneste.</p> <p>Jordmortjenesten er en del av helsestasjonstilbudet; jordmor har timer med råd og veiledning på videregående skole.</p> <p>Utvidet tilbud med akupunktur for kvinner i fertil alder</p>	<ul style="list-style-type: none"> <li>• Gravide</li> <li>• Elever på videregående skole</li> <li>• Kvinner i fertil alder</li> </ul>

• **Utviklingstrekk:**

	2005	2006	2007	2008
<b>Barnevern:</b>				
Antall registrerte barn	46	39	29	28
Antall undersøkelser	19	19	20	14
Hjelpetiltak	13	21	21	22
Frivillig plassert i fosterhjem/institusjon	1	1	2	1
Under omsorg	10	7	6	6
<b>Sosial:</b>				
Antall husstander	68	71	44	40
Antall saker	398	382	252	298
Antall utbetalinger	1 364	1 013	528	846
Gjennomsnitt utbet pr husstand	24 806	19 602	20 533	25 916
<b>Støttekontakter:</b>				
antall personer med tilbud	16	16	16	12
<b>Legetjenesten</b>				
Antall konsultasjoner på legekontor	8 251	8 349	7 998	7 971
Antall konsultasjoner, tlf. på legevakt	835	1 126	1 525	1 516
Antall hjemmebesøk på legevakt	566	750	727	900
<b>Jordmortjenesten:</b>				
Antall fødsler	24	20	22	16
<b>Helsestasjon:</b>				
Antall hjemmebesøk etter fødsel	24	20	24	16
Antall reisevaksiner	65	80	100	125

**• Prioritering/behov**

Rammeområdet netto utgifter i rådmannens forslag for 2010 utgjør 13,1 % av kommunens samlede driftsutgifter. Utviklingen i andelen av driftsutgiftene de siste årene har vært følgende:

	2005	2006	2007	2008	2009	2010
Rammens andel av netto driftsutgifter	13,2 %	11,8 %	12,3 %	11,9 %	13,3%	13,5%

Fagavdelingen har fått en liten økning i rammen for 2010. Hovedgrunnene er:

1. Problemer med å rekruttere leger til kommunen har ført til ekstraordinære tiltak. Fagavdelingen har fått kompensert for merutgifter.
2. Folkehelsekoordinatorstillingen har nå blitt lagt inn som en fast ordning. Rammeoverføringene til kommunen er økte på grunn av det.
3. Staten har vedtatt en dreining av refusjon fysioterapi; kommuner skal betale mer, noe som ligger i økte rammeoverføringer til kommunen.

**a. Sammenligning av nøkkeltall med KOSTRA – gruppe 3, Buskerud, landsgjennomsnitt.**

Gruppe 3 er gruppe småkommuner med middels bundne kostnader per innbygger og høye frie disponible inntekter, som f.eks. Hemsedal, Hol i Buskerud

	N&U 2008	Gruppe 3 2008	Buskerud 2008	Landsgj. 2008
Netto driftsutg. per innbygger 20-66 år til sosialtjenesten	1 726	1 999	2 256	2 493
Netto driftsutg. per innbygger 0-17 år, barneverntjenesten	8 523	6 298	5 555	5 019
Netto driftsutgifter til forebygging, helsestasjons- og skolehelsetjeneste per innbygg. 0-20 år	4 098	1 695	1 255	1 213
Netto driftsutg til diagnose, behandling og rehabilitering pr. innbygger	2 460	1 985	1 137	1 097

Avvikene mellom kommunens enhetskostnader og KOSTRA – gruppen skyldes:

- barnevern: kommunens høye kostnader har forbindelse med flere større saker og omsorgsovertagelser.
- helsestasjon: høyere kostnader særlig på grunn av jordmortjeneste med følgetjeneste og en generell nedgang i antall fødsler og dermed innbyggere mellom 0-20 år.
- Utgifter til legetjenesten er høye på grunn av fådelte vakt og vakanser i stillinger; den felles legevaktordningen i Numedal har allikevel medført noe reduksjon i utgifter.
- Sosialtjenesten har lave utgifter i forhold til andre kommuner; flere langtidsklienter er på tiltak og får stønad gjennom NAV. Nore og Uvdal har forholdsvis få arbeidsledige, noe som medfører lavere utgifter til økonomisk sosialhjelp.

- **Utviklingstrekk personell, driftsutgifter, m.v.**

	2005	2006	2007	2008	2009	2010
Antall ansatte	16	16	17	18	18	18
Antall årsverk	15,30	15,70	15,70	16,15	16,65	17,60

Kommentarer:

- Antall årsverk er økt med 0,9 stilling. Det er økning i stilling barnevernkonulent fra 80% til 100% ( pga langvarig arbeid i 100% i en 80% stilling), og økning kommunefysioterapeut fra 60% til 100% (pga endring fra øremerkede midler folkehelse til økning i rammeoverføringer)

**Målindikatorer:**

	2007	2008	2009	2010
<b>Økonomi</b>				
% avvik regnskap/budsjett	2,3 %	3,0%	?%	0%
<b>Medarbeidere</b>				
Gjennomsnittlig stillingstørrelse pr ansatt	0,90	0,95	0,95	0,95
Sykefravær	5,35 %	3%	3,0%	Under 3%
Gjennomførte medarbeidersamtaler	100 %	50%	100%	100%
<b>Tjeneste</b>				
Legetimer pr. uke pr. beboer i sykehjem	0,38%	0,38%	0,40%	0,40%
Andel netto driftsutgifter barnevern til barn som bor i opprinnelig familie	15,9	31,2	**	
Andel netto driftsutgifter barnevern til barn som bor utenfor sin opprinnelig familie	48,9	35,0	**	
Søknadsskjema økonomisk sosialhjelp Søknadsskjema bostøtte		nei	Tilgjengelige skjema på kommunens hjemmesider	Stimulere brukere til å ta i bruk søknadsskjemaene
Oppdatering/ utarbeiding av nettsidene		nei	Arbeidet påbegynt	Forsette arbeidet
<b>Samfunn</b>				
Brukerundersøkelse	nei	Brukerundersøkelse ang. rus	Videreføre brukerundersøkelse fra 2008	Nye brukerundersøkelser på aktuelle tjenester

\*\* Barneverntjenesten har i 2008 fått en dreining av ressursbruk fra tiltak /utgifter til barn som bor utenfor sin opprinnelig familie til tiltak/utgifter til barn som bor i opprinnelig familie

- **Arbeidsprogram 2010:**

Større utredninger/arbeider	
Planarbeider	Evaluering psykiatriplan Evaluering forebyggende rusplan
Interkommunalt samarbeid	Kompetanseheving barneverntjenesten region Kongsberg
Internkontroll	Fortsette arbeidet med et internkontrollsystem for hele avdelingen; koble eksisterende IK på.
Nye reformer, lovendringer av betydning	NAV, evaluere prosjektperioden og vedta en endelig organisering.

#### 4.a.4 Pleie, rehabilitering og omsorg

Nore og Uvdal kommune skal bidra til å gi brukere i alle aldersgrupper en god omsorg.

Plan for pleie rehabilitering og omsorg 2008-2020 beskriver at "God omsorg i Nore og Uvdal" skal kjennetegnes av:

- En tjeneste som er tilpasset den enkeltes behov, og som inngir forutsigbarhet og trygghet for innbyggeren. God omsorg setter hensiktsmessige grenser for hva som er kommunens, den enkeltes og frivilliges oppgaver og ansvar.
- En tjeneste som vektlegger å avklare forventningene som innbyggerne og den enkelte tjenestemottakeren kan ha til tjenesten. Det er enkeltvedtaket som legger føring for tjenestens praksis. Tjenestene skal være tilpasset innbyggernes reelle behov og lovmessige krav, og gi riktig kompetanse på rett sted og til rett tid.. God omsorg har ingen automatisk sammenheng med mengde tjenester.
- En tjeneste som bygger på forståelsen av at aktivisering gir trivsel og passivisering kan gi mistriksel, og som motiverer den enkelte til å mestre dagliglivets oppgaver ut fra egne forutsetninger. Tjenesten spiller på lag med de pårørende og andre frivillige ressurser i lokalsamfunnet

#### Tjenestetilbudets innhold:

Tjeneste	Målgruppe
Institusjon: Sykehjemsdrift, avlastning, korttidsplasser, rehabilitering	Innbyggere med rettslige krav på tjenester ut fra individuelle behov.
Hjemmebasert omsorg: Omsorgslønn, avlastningslønn, vaktmestertjeneste, hjemmebaserte tjenester, psykiatri, tildeling av omsorgsbolig, aktivitetstjeneste, hjelpemiddelformidling, matombringning, TT-billetter, sentral for trygghetsalarmer	Innbyggere med rettslige krav på tjenester ut fra individuelle behov.
Fellestjeneste: Varmmatombringning, kjøkkentjeneste, renhold, aktivitetstjeneste, servicesenter, dagsenter psykiatri, telefonkontakt	Innbyggere med rettslige krav på tjenester ut fra individuelle behov.

#### Tjenestetilbudets utvikling:

	2006	2007	2008
*Hjemmesykepl. Besøk	24 215	31 613	59 492
Brukerstyrt personlig assistent		1	2
Psykiatri besøk	1 625	1 585	1 567
Hjemmehjelp . Besøk	7 830	9 010	9 514
Antall hjemmehjelpsbrukere	105	103	104
Ligged. Inst.	7 151	11 350	11 795
Ligged. Korttidsopphold, avlastning,	11 613	2 546	2 693
Sum Inst, korttidsopphold, avlastning,	18 764	13 896	14 488
Døde inst.	20	19	15
Antall varmatombringning	4 324	10 700	9 548
Registrerte brukere ambulerende vaktmester	43	41	45
*Psyk. Dagsenter. Besøk			341
*Servicesenter Bergtun. Besøk			613

\*Hjemmesykepl. Besøk, økning grunnet endring fra institusjonsbasert til hjemmebasert omsorg

\*Psyk. Dagsenter. Besøk, telling startet 010108

\*Servicesenter Bergtun. Besøk, telling startet 010108

## Økonomiindikatorer KOSTRA 2008

<u>Økonomiindikatorer</u>	<u>Nore og Uvdal 2008</u>	<u>Kommune gruppe 3</u>	<u>Landssnitt</u>	<u>Gj.snitt Buskerud</u>
Netto driftsutgifter pr innbygger i kroner, pleie og omsorg	20.551	17.423	12.346	12.308
Netto driftsutgifter pleie og omsorg pr innbygger 80+	270.732	297.473	265.808	259.788
Brutto driftsutgifter institusjon pr kommunal plass	833.625	841.204	788.500	868.261
Brutto driftsutgifter pr mottaker av kjernetjeneste hjemmetjeneste	167.056	167.197	174.479	168.482

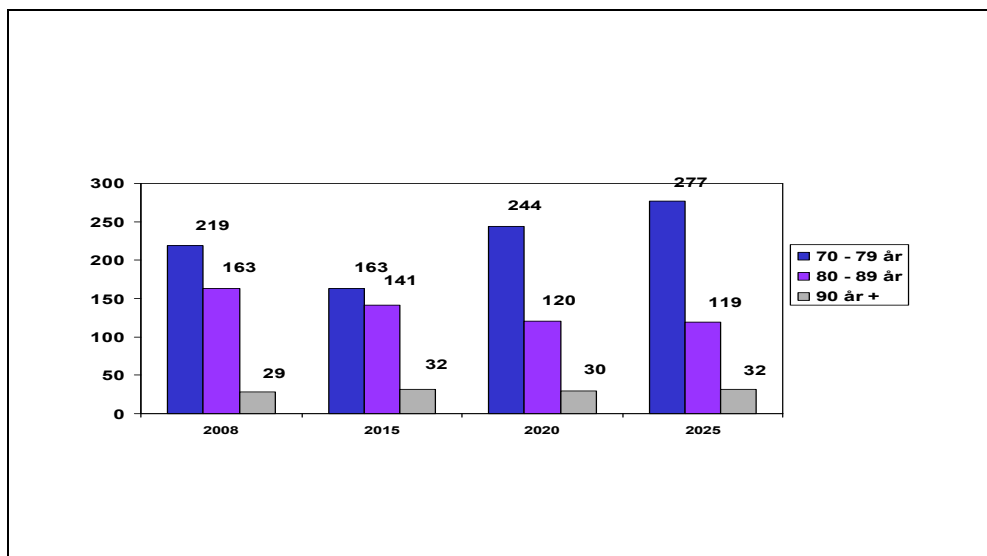
(kjernetjeneste hjemmetjeneste=hjemmehjelp og hjemmesykepleie)

### Kommentarer:

Nivået på driftsutgifter er generelt høyere enn i andre kommuner. Årsakene til avvik kan være:

- Nore og Uvdal har høyere andel innbyggere over 80 år enn gjennomsnittlig.
- Nore og Uvdal kommune har rekrutteringsproblemer.
- Nore og Uvdal kommune har en høy andel plasser i institusjon i prosent av innbyggere 80+.
- Geografien tilsier at kjøreavstander i hjemmetjenesten er store, omregnet i lønn utgjør kjøretid ca 2 stillinger pr uke.

### Befolkningsutviklingen i Nore og Uvdal kommune – middels vekst og aldring:



Ut fra beregnet middels vekst i folketall og middels aldring i befolkningen fram mot 2025, viser prognoser en forventet nedgang i antallet innbyggere over 80 år. Nedgangen fram til 2025 er på 21 % (41 personer).



**Kvalitet:**

**Forvaltning/saker i fagavdelingen:**

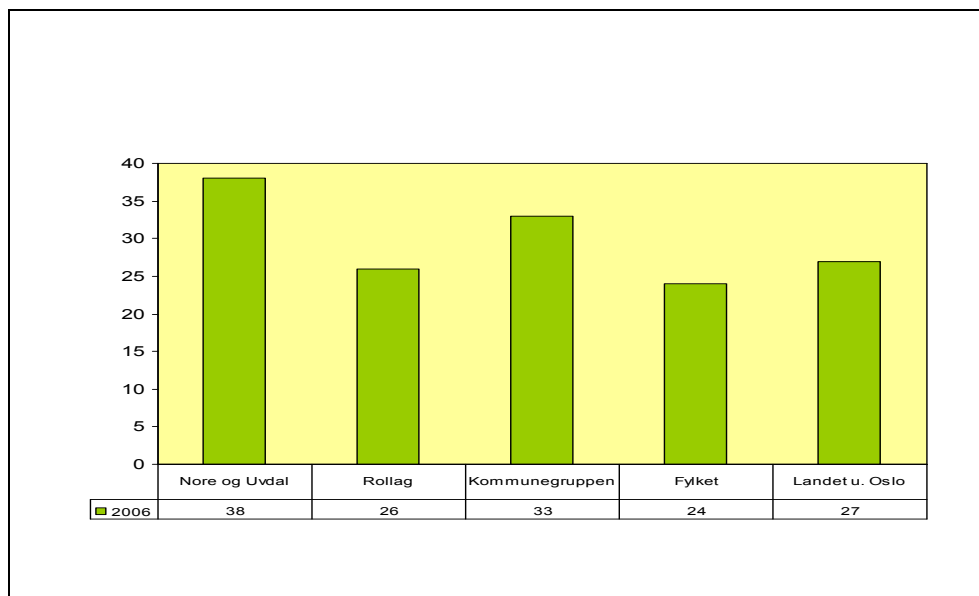
	2006	2007	2008
HSO	7	4	8
Klientutvalg	1	0	26
Enkeltvedtak brukere	415	472	412
Klagesaker brukere	1	0	27
Enkeltvedtak personal	23	16	27

**Kommentarer:**

Nore og Uvdal kommune hadde i 2008 en nedgang i enkeltvedtak brukere.

Nore og Uvdal kommune hadde i 2008 en økning i klagesaker.

**Andel plasser i institusjon og heldøgnsbemannet bolig av befolkningen 80+**



**Kvalitetsindikatorer KOSTRA (KOMMUNE-STAT-RAPPORTERING) 2008.**

<u>Kvalitetsindikatorer</u>	<u>Nore og Uvdal 2008</u>	<u>Kommune gruppe 3</u>	<u>Lands snitt 2008</u>	<u>Gj.snitt Buskerud 2008</u>
Andel plasser i tilrettelagt enerom med bad/wc	100	78,8	66,4	59,8
Plasser i institusjon i prosent av innbyggere 80+	21,1	21,1	18,5	15,7
Andel innbyggere 80+ som er beboere på institusjon	17,4	16,7	13,9	11,6
Mottakere av kjernetjenester til hjemmeboende pr 1000 innb. 80+	405	413	352	369
Legetimer pr. uke pr. beboer i sykehjem	0,38	0,33	0,34	0,38
Andel årsverk i brukerrettet tjeneste med fagutdanning	65	73	72	70
Andel årsverk i brukerrettet tjeneste med fagutdanning fra høyskole universitet	14	25	29	23
Fysioterapitimer pr uke pr beboer i sykehjem	0,40	0,38	0,32	0,34

**Kommentarer:**

Tabellene synliggjør en institusjonsdekning som er relativt høy. Nore og Uvdal kommune har:

- høy andel plasser i institusjon i prosent av innbyggere 80+
- høy andel mottakere av kjernetjenester til hjemmeboende pr 1000 innb. 80+
- lav andel årsverk i brukerrettet tjeneste med fagutdanning, og spesielt få årsverk i brukerrettet tjeneste med fagutdanning fra høgskole universitet.
- høy andel årsverk leger og fysioterapeuter pr 1000 plasser i institusjon er i sammenligningen høy.

**Utviklingstrekk**

Rammeområdet netto utgifter i rådmannens forslag for 2010 utgjør 30,8 % av kommunens samlede netto driftsutgifter. Utviklingen i andelen av driftsutgiftene de siste årene har vært følgende:

	2005	2006	2007	2008	2009	2010
Rammens andel av netto driftsutgifter	34,9 %	33,9 %	30,8 %	31,8 %	31,5 %	30,8 %
Antall årsverk	83,45	86,7	87,1	87,1	86,3	83,8

**Endring tjenester:**

	Budsjett 2010	Budsjett 2011	Budsjett 2012	Budsjett 2013
Individuelt tilpasset tjenestetilbud. Dreining fra institusjonsbasert- til hjemmebasert omsorg, Midlertidig bruk av 5 institusjonsplasser for utleie	-1 350	-1 850	-1 850	-1 850
Justerte egenandeler 3,1%	-34	-34	-34	-34
Sum nye tiltak	-1 384	-1 884	-1 884	-1 884

**Utfordringer i økonomiplanperioden**

Ut fra beregnet middels vekst i folketall og middels aldring i befolkningen fram mot 2025, viser prognoser en forventet nedgang i antallet innbyggere over 80 år.

Fast bemanningsbehov vil trolig synke en periode framover mot 2015 – 2025, særlig innenfor den ordinære eldreomsorgen. Behovet for kapasitetsnedbygging kan bli noe motvirket av økning i behov hos yngre innbyggere under 67 år og fagavdelingen vil i økende grad bli ressursmessig utfordret av:

- behov hos yngre innbyggere med funksjons- og utviklingshemming. Disse behovene stiller andre krav til fagkompetanse og tjenester.
- endret alderssammensetning og sykdomsbilde hos befolkningen generelt – det antas for eksempel at 40 % flere får kreft i 2020 enn i 1995. Inntil 25 % av alle dødsfall i 2020 kan skyldes kreft
- nedgangen i dødeligheten av hjerte-karsykdommer fra 1980-tallet vil stoppe opp.
- økende antall brukere med utagerende adferd/demens
- brukere med med behov på hyttene i kommunen
- økende antall yngre under 67 år med sammensatt sykdomsbilde som har behov for pleie, rehabilitering og omsorg..
- flere vil ha kroniske sykdommer, blant annet sukkersyke og KOLS. .
- utviklingen innen sykehussektoren vil medføre større samhandling mellom sykehus og kommunehelsetjenesten, og større grad av behandling desentralt. Jfr Samhandlingsreformen.

- utviklingen innen rus og psykiatri vil medføre større samhandling mellom sykehus og kommunehelsetjenesten, og større grad av behandling i kommunen.

### Tiltak

#### **Individuelt tilpasset tjenestetilbud med dreining fra institusjonsbasert til hjemmebasert omsorg,**

Nore og Uvdal kommune har 32 sykehjemsplasser i tillegg til 8 korttidsplasser og 16 omsorgsboliger med heldøgns omsorg og pleie. Nore og Uvdal har høy dekningsgrad totalt når det gjelder boformer for heldøgns omsorg, med 38 pst pr innbygger over 80 år. Kommunestyret har drøftet denne situasjonen ved behandlingen av sektorplanen for pleie, rehabilitering og omsorg og det foreslås at inntil fem plasser på institusjonen gjøres om til omsorgsplasser med individuelt tilpasset tjenestetilbud.

Sektorplanen har individuelt rettet tjenestetilbud, tydeliggjøring og riktig dimensjonering av tjenesten som satsingsområder. Tjenestetilbudet skal settes inn i et brukerperspektiv, det vil si at brukers situasjon settes i sentrum. Tjenestene skal individuelt tilpasses den enkelte, og det skal vises respekt for brukernes selvbestemmelsesrett, egenomsorg og livsførsel. Tjenestetilbudet skal gis i tråd med lovgivers intensjon: *"En tjeneste som gir enkeltbrukeren mulighet til å mestre daglige oppgaver, og som motiverer for mestring."*

Det foreslås en gradvis endring i dimensjoneringen av tjenesten og tiltaket antas å føre til en innsparing på om lag 1.350 millioner kroner i løpet av 2010 (helårsvirkningen vil være større).

Det ses som realistisk å starte gjennomføringen raskt med følgende føringer:

- Tiltaket iverksettes ikke for brukere som har fast plass i sykehjem eller for brukere med behov for annet tilbud
- Tiltaket skal ikke medføre oppsigelser av ansatte og kan ses i sammenheng med ledige stillinger som allerede finnes i enheten.

Tiltaket er i sin helhet godt innenfor de rammer lov, forskrift og kommunens egen plan har trukket opp og ses som et skritt i riktig retning for å tilby mer differensierte tjenester. Det vises også til at tiltaket lar seg reversere dersom det i framtida skulle vise seg å være behovet for en ny utvidelse av antall sykehjemsplasser.

### Tiltak

#### **Økte egenandeler**

Det er lagt inn 3,1 pst økning i egenandeler jfr vedlagte forslag til gebyrregulativ.

Økningen er i tråd med kommunehelsetjenesteloven og lov om sosiale tjenester med forskrifter.

#### **Målintikatorer:**

	<b>2010</b>
<b>Økonomi:</b>	
% avvik regnskap/budsjett	0
<b>Medarbeidere:</b>	
Vurdering av uønsket deltid	Følges opp med gjennomgang en gang pr år
Sykefravær	6-7 %
Gjennomførte medarbeidersamtaler	100 %
<b>Tjeneste:</b>	
Forvaltning - saksbehandlingstid.	14 dager
Primærkontakter til brukere.	100 %
Individuell tjenesteplan til brukere.	100 % Innen tre uker etter at vedtaket er fattet
Riktig dimensjonert tjeneste	Omsorgssystemet i større grad bygges opp rundt brukers evne til egenomsorg:

	Fokus på individuelle tiltaksplaner
Infeksjonskontroll	Implementering
Videreføring av systematisk kvalitetsarbeid	Dokumentasjon. Brukermedvirkning Avvikshåndtering. Risiko-sårbarhetsanalyser. Jfr Forvaltningsrevisjon
Viderføring av brannvernledelse	Avvikshåndtering. Risiko-sårbarhetsanalyser. Jfr Forvaltningsrevisjon
<b>Elektroniske tjenester:</b>	
Nettsider	Utvikling av fagavdelingens nettsider
<b>Samfunn:</b>	
Ingen konkrete tiltak.	

**Arbeidsprogram 2010:**

<b>Større utredninger/arbeider</b>	<b>2010</b>
Planarbeider	- Oppfølging av sektorplaner
Interkommunalt samarbeid	- Forstudie interkommunalt samarbeid - Kvalitetsgrupper innen, rehabilitering, demens, lindrende behandling
Stat	- Samarbeid Helse Blefjell – kompetanse infeksjonskontroll, hospitering, - Samhandlingsreform

#### 4.a.5 Kommunalteknikk, næring og miljø

##### Fagavdelingens hovedmål

- Avdelingen skal drives på en effektiv og økonomisk måte.
- Gjennomføre de forvaltningsoppgaver som følger av lover, forskrifter m.v.
- Utføre de drifts- og investeringsoppgaver som kommunestyret har vedtatt.
- Yte god og riktig service til publikum.

Avdelingens målsetting er å bidra til vekst og trivsel i Nore og Uvdal, ved vekst i sysselsetting, innbyggertall og verdiskapning i privat og offentlig sektor. Det er spesielt viktig å skape et robust, allsidig og lønnsomt næringsliv. Vekst og utvikling skal være bærekraftig, slik at fornybare ressurser ikke forbrukes. Videre skal avdelingen medvirke til en optimal bruk av kommunens midler til nærings- og miljøformål. Siden Nore og Uvdal er en kommune med betydelige vilt-, natur- og kulturområder, også i landssammenheng, har avdelingen som mål å være et høykompetansesenter innen natur-, kultur- og ressursforvaltning.

##### Tjenesteproduksjon

NMK-avdelingens tjenesteproduksjon retter seg i hovedsak mot et bredt lag av brukere i samfunnet, i tillegg til en del tjenester rettet internt mot andre kommunale fagavdelinger.

Tjeneste	Målgruppe
Veg, vann, avløp og renovasjon	Kommunens næringsliv, innbyggere, hyttebeboere og andre tilreisende.
Brann, feiing og redningstjeneste.	Kommunens næringsliv, innbyggere, hyttebeboere og andre tilreisende.
Plan og byggesaker.	Kommunens næringsliv, innbyggere, hytteiere.
Kart og oppmåling.	Kommunens næringsliv, innbyggere, hytteiere.
Jord, skog og utmark.	Kommunens grunneiere, næringsliv, innbyggere, hytteiere.
Næringsutvikling	Kommunens grunneiere, næringsliv og innbyggere.
Forvaltning, drift og vedlikehold av kommunale eiendommer, bygg og boliger.	Øvrige kommunale driftsenheter, samt lag/foreninger og øvrige innbyggere.
Tilsynsutvalget for Hardangervidda Nasjonalpark.	Grunneiere, Turistforening og andre brukere av vidda.

##### Utviklingstrekk

Det har de siste årene vært svært høy aktivitet i samfunnet/næringslivet, også i Nore og Uvdal. Dette har også gjenspeilet seg for NMK-avdelingen i forhold til de saksområder avdelingen forvalter. Spesielt har det vært mange plan-, bygge- og oppmålingssaker, samt utslippssaker og tilknytning vann/avløp. For 2009 har "Finanskrisen" har slått ut ved at beregnede volumøkninger har uteblitt, med den følge at det er betydelig svikt for flere gebyrinntekter. Dette får også virkning inn i 2010.

Saker	2004	2005	2006	2007	2008
Saker til kommunestyret	26	50	16	26	43
Saker til hovedutvalg NMK	128	137	74	90	105
Delegerte saker hovedutvalgsområde NMK	440	664	393	684	481
Saker til andre utvalg	341	145	112	104	262
Delegerte saker andre utvalg	291	404	401	*	*
<b>Oppmåling</b>					
Rekvirert kart- og delingsforretning	151	230	129	120	96
Utført kart- og delingsforretning	103	127	148	110	158
<b>Brannvesen</b>					
Utrykninger brannvesenet	26	29	30	26	26

\* Inngår i delegerte saker NMK-området

### Prioritering/behov

Utviklingen i rammeområdets andel av netto driftsutgifter de siste årene har vært følgende:

	2005	2006	2007	2008	B 2009	B 2010
Rammens andel av netto driftsutgifter	14,7 %	16,6 %	15,5 %	16,1 %	14,8 %	16,7
Antall årsverk	43,6	44,1	43,7	44,3	45,3	46,3
Antall ansatte	57	57	60	61	62	63

Sammenligning av nøkkeltall med KOSTRA – gruppe 03 (gjelder Hemsedal, Hol og Flesberg i Buskerud), gjennomsnitt i Buskerud fylke og landsgjennomsnittet utenom Oslo.

	Nore og Uvdal	Flesberg	Krøds-herad	Tinn	Ål	Hol	KG03 Gj.snitt kommunegruppe 03	KA06 Gj.snitt Buskerud	AKUO Gj.snitt landet utenom Oslo
	2008	2008	2008	2008	2008	2008	2008	2008	2008
<b>Vannforsyning</b>									
Årsgebyr for vannforsyning	2684	2943	2733	2704	3565	1639	2636	2344	2556
Tilknytningsgebyr vann - én sats	..	5000	7000	13456	..	..	9124	10914	9229
Tilknytningsgebyr - lav sats	8500	..	..	..	9900	8523	7156	8532	6526
Tilknytningsgebyr - høy sats	17000	..	..	..	22300	17046	18996	15316	15533
Målerleie	150	258	..	507	..	150	246	164	243
<b>Avløp - tømning og rensing</b>									
Årsgebyr for avløpstjenesten	3300	3856	3818	3129	4315	2678	2568	3458	2923
Tilknytningsgebyr avløp - én sats	..	5000	7000	11760	..	..	9623	11604	9925
Tilknytningsgebyr - lav sats	8500	..	..	..	8500	8523	6753	9940	8111
Tilknytningsgebyr - høy sats	17000	..	..	..	25500	17046	18998	18357	19511
<b>Avfall - tømning og gjenvinning</b>									
Årsgebyr for avfallstjenesten	2250	2299	2218	2249	1632	2006	2316	2017	2150
Årsgebyr for septiktømming	960	1072	724	1290	1279	660	1188	1075	1129
<b>Forebygging av brann</b>									
Årsgebyr for feiing og tilsyn	280	310	1206	231	370	207	342	471	320

**Planlagt aktivitet (nye driftstiltak)**

<b>Kommunalteknikk, næring og miljø</b>	<b>Forslag 2010</b>	<b>Forslag 2011</b>	<b>Forslag 2012</b>	<b>Forslag 2013</b>
Nore og Uvdal næringssselskap - tilskudd			-2 000	-2 000
Gjennomgang renholdsplaner - innsparing	-200	-200	-200	-200
Rammekutt drift	-200	-200	-200	-200
<b>Inntekter:</b>				
Prisstigning husleie/økning kommunale avgifter 10 %	0	0	0	0
Prisstigning feie og tilsynavgift 3,1 %	0	0	0	0
Prisstigning årsavgifter vann og avløp 3,1 %	-189	-189	-189	-189
Prisstigning/opptrapping byggesaksgebyrer 20 %	-200	-200	-200	-200
Prisstigning/opptrapping plangebyrer 20 %	-60	-60	-60	-60
Prisstigning/opptrapping oppmålingsgebyrer 20 %	-220	-220	-220	-220
<b>Netto utgifter</b>	<b>-1 069</b>	<b>-1 069</b>	<b>-3 069</b>	<b>-3 069</b>

Innenfor NMK-området blir det aller meste av vedlikehold, samt bygge- og anleggsoppdrag, lyst ut på anbud innenfor reglene for offentlige anskaffelser. For 2010 er det foreslått et begrenset påslag for prisstigning på utgifter/anskaffelser med et samlet beløp for NMK-avdelingen på kr. 200 000. Dette vil i praksis innebære en reduksjon i driftsrammen og vil bidra til noe redusert vedlikeholdsnivå. Eksempelvis vil dette kunne bety mindre grusing/salting av kommunale veger på sommeren og mindre strøing på vinteren. Mindre utskifting av defekte gatelyspærer kan også bli aktuelt. Vedlikehold av kommunale hus og boliger vil også måtte bli noe redusert.

Gebyrer er på flere områder ikke selvfinansierende og det foreslås derfor flere økninger.

**Målingdikatorer:**

	<b>2007</b>	<b>2008</b>	<b>Mål 2010</b>
<b>Økonomi</b>			
Netto avvik regnskap/budsjett	+ 1,1 %	+ 0,12 %	0 %
<b>Medarbeidere</b>			
Sykefravær	10,01 %	5,44 %	Under 6 %
Gjennomførte medarbeidersamtaler	80 %	40 %	100 %
<b>Tjeneste</b>			
Saksbehandlingstid reguleringsplaner	OK. Snitt på 243 dager	Innenfor frister for å kreve gebyr.	Innenfor frister for å kreve gebyr.
Saksbehandlingstid byggesaker	Ok. For komplette saker ca 30 dager	Innenfor 2/3 av frister for å kreve gebyr.	Innenfor 2/3 av frister for å kreve gebyr.
Tilsyn byggesaker	Ca 2 %	Ca 1 %	Minst 20 %
Brannsyn	85 %	85 %	Minst 90 %
<b>Elektroniske tjenester</b>			
Nyheter/omtaler fra NMK-området	Et forbedringspunkt	En nyhet eller omtale av interessant sak pr. uke	En nyhet eller omtale av interessant sak pr. uke

**Arbeidsprogram 2010:**

Større utredninger/arbeider	<ul style="list-style-type: none"><li>• Gjennomføre investeringsprosjekter i tråd med vedtatt økonomiplan/budsjett.</li></ul>
Planarbeider	<ul style="list-style-type: none"><li>• Revidere Strategisk Næringsplan</li></ul>
Interkommunalt samarbeid	<ul style="list-style-type: none"><li>• Samarbeide med Numedalskommunene om tilsyn i bygge- og forurensingssaker.</li><li>• Utrede pilotprosjekt for samordnet tilsyn innenfor brann- og bygningstilsyn.</li></ul>
Nye reformer, lovendringer av betydning	<ul style="list-style-type: none"><li>• Endringer i tomtefesteloven og plan- og bygningsloven.</li></ul>



#### 4.a.6 Kulturarvstyret

##### Prioritering/behov

Rammeområdet netto utgifter i rådmannens forslag for 2010 utgjør 0,?? % av kommunens samlede driftsutgifter. Utviklingen i andelen av driftsutgiftene de siste årene har vært følgende:

	2004	2005	2006	2007	2008	B2009
Rammens andel av netto driftsutgifter	0,25 %	0,19 %	0,33 %	0,45 %	0,36 %	0,39 %

##### Mål indikatorer for kulturarvstyret

<b>Økonomi</b>	
% avvik regnskap/budsjett	0 %
<b>Medarbeidere</b>	
Andel årsverk pr ansatt	Vedlikeholdsansvarlig, 20% stilling med arbeid i sommersesongen. 3-årig avtale for perioden 2009-2011. Kulturarbeider; 30 % stilling, midlertidig ansatt 01.01.09-31.12.09 i påvente av omgjøring av stillingen til fast ved budsjettforhandlinger for 2010. Sikringsansvarlig, timeavtale. Avtale for 2008-2010. Ovennevnte stillinger er alle knyttet til Bygdetunet. Daglig leder; ansatt i NMK-avd. Forbruk 40% på bygdetunet.
Medarbeidersamtale	Årlige samtaler er iverksatt f.o.m. 2008. Alle stillingene er i kombinasjon med annet arbeid, derfor viktig å holde på helhet og forankring.
<b>Tjeneste</b>	
	Nore og Uvdal museum har pr i dag hovedvekt på Bygdetunet. Museets mål er å ivareta, sette i system og videreutvikle denne delen av kulturarven som et fundament i samfunnsutviklingen samt være en arena for opplevelser, aktiviteter og tilhørighet. Museet henvender seg til alle med spesiell vektlegging av barn/ungdom og hyttebeboeren/turisten samt næringslivet. Tilbud hele året med hovedvekt juni, juli og august. Aktiviteter: bygnings- og kulturhistorie gjennom brosjyre, utstillinger og andre aktiviteter.
<b>Elektroniske tjenester (selvbetjening)</b>	
<b>Søknadsskjema.</b>	Skjema for leie utarbeidet.
Utviklingsmål (behov for revisjoner nettsider/tjenester)	Museet er godt presentert på nettstedet <a href="http://www.visitmiddelalderdalen.no">www.visitmiddelalderdalen.no</a> . Grunnlaget er bygdetunets brosjyre som er på språkene norsk, engelsk, tysk, fransk, spansk og nederlandsk. Uvdal stavkirke trekker et internasjonalt publikum. Derfor dette mangfoldet av språk. Også andre nettsider benyttes. Viktig utviklingsarbeid å etablere egen side på kommunens nett. Forberedelser til elektronisk markedsføring av museet er gjort. Videre arbeid prioriteres i 2010. Foreløpig linkes Middelalderdalens hjemmeside på kommunens nettside.  N&U Museum en stor og ressurskrevende enhet med målsetting både for lokalbefolkningen og turisten. Videreutvikle organisasjonsplanen med klar ressursvurdering ift mål.  Inntektssiden, grundig vurdering av pris ift tjeneste. Revisjon av uleiepriser og -reglement er gjennomført.

Samfunn	
Brukerundersøkelse	Foreligger ingen, men det er ønskelig med mer kunnskap om bruken av Nore og Uvdal museum. Samarbeid med N&U Næringssselskap vurderes slik at området i enda større grad knyttes til reiselivsutviklingen. Også et interkommunalt samarbeid har vært drøftet men ikke iverksatt. Hyttebruksundersøkelsen gjennomført av Næringssselskapet kan gi indikasjon på bruk av Nore og Uvdal museum.

### Arbeidsprogram 2010:

Større utredninger/arbeider	<p><b>Drift:</b></p> <p>Opprettholde dagens nivå med kulturarrangementer.</p> <p>Bevissthet ift det frivillige engasjement gjennom faste møtepunkter med stor grad av anerkjennelse.</p> <p>Vedlikehold: økte ressurser som fører til kontinuerlig vedlikeholdsarbeid av områdets 17 bygg samt uteområde.</p> <p>Arbeide for at det etableres en gjensidig forpliktende og funksjonell samarbeidsavtale mellom Fortidsminneforeningen i Buskerud og kommunen.</p> <p>Samhandle med Fortidsminneforeningen i Buskerud og vegvesenet om oppsett av severdighetsskilt/brune skilt samt funksjonell skilting fra riksvegen. Arbeidet videreføres ifm etablering av parkeringsplass.</p> <p>Systematisk kontakt med de andre bygdemuseene i Numedal samt Lågendalsmuseet hvor målet er økt kompetanse og utvikling.</p> <p>Systematisk samarbeid med næringslivet spesielt om reiselivsutvikling. Gjennom deltakelse i prosjekt Pakking av opplevelses Tilbud (POT), synliggjøres og selges museet på likeverdige arenaer som øvrige opplevelses-, attraksjoner og overnattingsbedrifter i kommunen og dalen.</p> <p>Organisasjonsplan for museet; tydeliggjøre ressursbehov ift ønskede aktiviteter og vedlikehold og opprustning av museets objekter.</p> <p>Etablere en helårlig vertskapsstjeneste i samarbeid med Næringssselskapet. Arbeidet videreføres i 2010 og relateres til fremdriften i nevnte POT.</p> <p>Frygne gravfelt i Nore, flere eiendommer i Jønndalen og Øktodden som tidligere kommunesentrum skiltes iht til Buskerud fylkeskommunes plan for skilting av kulturminner i perioden 2009-2013.</p> <p>Kverna i Kråkefoss. Møter og befarung av kverna med grunneier og rettighetshavere er holdt. Interesse for å restaurere og formidle. Kverna trenger straks tilsyn. Restaurering kan skje i vinter. Rettighetshavere og grunneier veiledes i prosessen med søkning av midler. Kommunen bidrar med noe midler til strakstiltak.</p> <p><b>Investering:</b></p> <p>Parkering- og trafikksikkerhetstiltak: Kjøp av Gamle Kirkebygda Storskole med tomt og parsell av jordbrukseiendom, gir en fleksibel og landskapsvennlig etablering av parkeringsplass.</p> <p>Smie Hans Ås: fortsette dialogen med kraftverket om utstilling og formidling av både smia og kraftverkets historie i kraftverkets lokaler.</p> <p>Rødungsaga: iverksette planarbeid for utviklingen av kommunens eneste gjenblivende oppgangssag som er drivkraft i Tunhovdsamfunnet</p>
-----------------------------	---

	med oppvekstsenteret, næringslivet og samfunnet for øvrig i førersetet. Lagerbygg på bygdetunet for redskap. Øktodden Mølle. Restaurering av bygningen har startet og videreføres i 2010.
Planarbeider	Utarbeide museumsplan, tydeliggjøre utvikling og driften av: Rødungsaga, Mølla Øktodden, Kråkefosskverna og Bygdetunet Revisjon av Forvaltningsplanen for kulturminner er iverksatt og avsluttes i 2010.
Interkommunalt samarbeid	Foregår på enkeltområder men lite helhetlig. En tidligere sterk samhandling er svekket. Avklare verdien av styrket samhandling. Interkommunalt samarbeid om Kulturminneåret 2009 videreføres i 2010. Midler fra Buskerud Fylkeskommune og Norges kulturverbforbund er gitt. Samarbeid mellom Numedalskommunene, frivillige, lag, foreninger, skoler og barnehager fortsetter.
Nye reformer, lovendringer.	Ny kulturlov. Hvordan denne vil påvirke arbeidet. Lov om universell utforming. Hvordan denne påvirker planlegging av og plassering av servicefunksjoner.



## 5. Investeringer

Rådmannens forslag til investeringer i 2010 og økonomiplanperioden 2011/2013 følger i tabellen under.

<b>Andre tiltak</b>	<b>2010</b>	<b>2011</b>	<b>2012</b>	<b>2013</b>	
Avdrag Startlån	450	450	450	450	Kommunens avdrag på lån for videreutlån
Mottatte avdrag Startlån	-450	-450	-450	-450	Mottatte avdrag fra låntagere
Egenkapitaltilskudd KLP	250				
	<b>250</b>	<b>0</b>	<b>0</b>	<b>0</b>	

<b>Kirke</b>	<b>2010</b>	<b>2011</b>	<b>2012</b>	<b>2013</b>	
Ferdigstillelse av skjønne kirkegård, parkeringsplass K-sak 59/2009	210	0	0	0	

<b>Skole og barnehage og kultur</b>	<b>2010</b>	<b>2011</b>	<b>2012</b>	<b>2013</b>	
IT-utstyr skolene	300	300	300	300	Målsettingen om 2 elever pr. PC
Smart-boards	100				Elektroniske tavler - supplering
Ombygging Nore, Tunhovd og Uvdal skoler	1 000	2 000			Mindre ombyggingsarbeider - toalett, dusj/garderobe, inngang m.v.
Digitalisering Rødberg kino	300				Forutsettes av Rødberg kino prioriteres i 2010 av Norsk Film og kino - Kjøp av digital løsning
Forstudie modernisering Rødberg kino	100	750			Må finne løsninger for å plassere tribunene - kan utløse større investeringskostnader - avklares høst 2010
Forstudie/Utvikling Rødberg Fritidspark, amfi / paviljong	200	1 000		3 000	Lage forstudie på bruken av hele området inkl.jernbaneomr.
Ombygging/renovering Uvdal barnehage		2 200			Legger fram forprosjekt i løpet av tidlig høst 2010
Kunstgress på Rødstubben - Tilrettel. Friidrett			5 000		Lage forprosjekt i 2010 og prioritere dette inn i plan for idrett, friluftsliv og fysisk aktivitet
Ballbinger egenandel	200	200			Bygging av ballbinger på Rødberg og Uvdal
<b>Sum Utgifter</b>	<b>2 200</b>	<b>6 450</b>	<b>5 300</b>	<b>3 300</b>	

<b>Kulturarvstyret</b>	<b>2010</b>	<b>2011</b>	<b>2012</b>	<b>2013</b>	
Manglende finansiering for kjøp av "Storskola" og opparbeidelse av parkeringsplass ved bygdetunet	530				
Seterfjos fra Laubrenna	0	350	0	0	Bygget er i god stand og kan derfor vente med flytting. Bygget er viktig for det helhetlige tunet men driftsmessig har det ikke den største attraksjonsverdi.
Rødungsaga, Mølla Øktodden, kvern kråkefoss, granhaug fotosamling	200	0	0	0	Sonderingsprosjekt i et samarbeid med kulturvernmyndigheter, næringsliv, Brukseierforeningen samt nærmiljøet i Tunhovd.
<b>Sum Utgifter</b>	<b>730</b>	<b>350</b>	<b>0</b>	<b>0</b>	

<b>Pleie og omsorg</b>	<b>2010</b>	<b>2011</b>	<b>2012</b>	<b>2013</b>	
Forstudie vinterhage Bergtun omsorgssenter	100				Utrede ombygging. Grunnet svært kaldt om vinter, og uutholdelig på varm sommer.
	<b>100</b>	<b>0</b>	<b>0</b>	<b>0</b>	

<b>Næring, miljø og kommunalteknikk</b>	<b>2010</b>	<b>2011</b>	<b>2012</b>	<b>2013</b>	
Ajourføring kartverk	250				Kommunens andel av nye ajorførte kart
Ajurføring skogkartlegging	400				Tilskudd til utarbeidelse av nye skogbruksplaner
Reguleringsplan Næringsområde Dokkeberg	300				Regulering av næringsområde avsatt i kommuneplanen
<b>Vann og avløp:</b>					
Utvidelse øvre Uvdal avløpsanlegg		0	3 000	4 000	Ytterligere kapasitetsutvidelse må skje i planperioden i takt med videre utbygging. Må avvente samlet plan for vann og avløp. Grovt kostnadsanslag
Mottaksanlegg fra tette tanker		0	2 500	0	Behov for avlastning av dagens slamlaguneanlegg. Avventer også ovennevnte vurderinger. Grovt kostnadsanslag
8639 - Vannforsyning Dagalifjell/Nørstebølia		1 000	3 000	0	Revidert kostnadsbehov

	2010	2011	2012	2013	
Vannforsyning Uvdal Alpinsenter - utvidelse			2 000		Behov for kapasitetsutvidelse. Grovt kostnadsanslag
<b>Kommunale bygg:</b>					
Kjøkken utleiebygg??					Oppussing av kjøkken på samfunnshusene.
Kommunehuset (ytre kledning)			3 000		Revidert kostnadsberegning.
<b>Samferdsel:</b>					
Utbedring komm.veger (8700)	1 250	1 250	1 250	1 250	Videreføring av tidligere prioriteringer i vedtatt vegplan.
Trafikksikring (8706)	250	250	250	250	Jfr vedtatt trafikksikkerhetsplan
<b>Andre tiltak:</b>					
Boligfelt Rødberg, Nordskogen trinn 1	2000	1750	0	0	Videreføring av tidligere kostnadsanslag
Kjøp av grunn	200	0	100	0	Videreføring generelle grunnkjøp.
Forprosjekter	0	0	100	0	Videreføring mindre prosjekterings-arbeider.
Gjennomføringstiltak Rødbergplanen	500				Tilbakeføring av midler omdisponert i 2008.
Gjennomføringstiltak Norefjord NY	500	0			Tiltak prioritert i prosjektrapport.
Rassikring av eksisterende boliger Hvaale- boligfelt	1 500				Tiltak anbefalt av NGL.
Ungbo	4 400				4 nye leiligheter på Rødberg.
<b>Sum investeringer</b>	<b>11 550</b>	<b>4 250</b>	<b>15 200</b>	<b>5 500</b>	
<b>Sum investeringer i året</b>	<b>15 040</b>	<b>11 050</b>	<b>20 500</b>	<b>8 800</b>	<b>55 180</b>
<b>Finansiering</b>					
Bruk av ubundne investeringsfond	200	0	200	0	
Bruk av disposisjonsfond	3 710	1 250	300	300	
Bruk av næringsfond ovf. fra driftsbudsjett	5 230	4 600	1 500	4 500	
Bruk av lån	4 400	5 200	18 500	4 000	
Momskompensasjon overføres fra driftsregnskap	1 500				
<b>Netto</b>	<b>15 040</b>	<b>11 050</b>	<b>20 500</b>	<b>8 800</b>	

Rådmannen foreslår investeringsprosjekter for til sammen 55 millioner kroner i økonomiplanperioden. Investeringene er foreslått finansiert med 5,9 millioner kroner av disposisjonsfond, 15,8 millioner kroner av næringsfond, 32,1 millioner kroner i låneopptak og 1,5 millioner kroner overført fra driften.

## 6. Helse, miljø og sikkerhet

### Helse, miljø og sikkerhet

Nore og Uvdal kommune har ansvaret for at kommunale virksomheter drives i samsvar med lover som regulerer forhold knyttet til helse, miljø og sikkerhet (HMS). Flere av lovene stiller krav til Nore og Uvdal kommune som arbeidsgiver slik at kommunen skal ha et forsvarlig og trygt arbeidsmiljø for kommunens ansatte. Dette gjelder både fysiske og psykiske sider av arbeidsforholdene. Men lovene stiller også opp krav til HMS for brukere av kommunens tjenester, eksempelvis barnehagebarn, skoleelever og beboere på institusjon. Videre skal Nore og Uvdal kommune påse at kommunal virksomhet ikke belaster natur og miljø på en uheldig måte i forhold til forurensning m.v.

### Beredskap

Nore og Uvdal kommune har et spesielt ansvar for beredskap og samfunnssikkerhet i forhold til innbyggere og personer som oppholder seg i kommunen. Kommunen har en overordnet beredskapsplan for håndteringen av alvorlige hendelser som ikke håndteres som en del av vanlig drift. Kommunen har en egen beredskapsorganisasjon som etableres i spesielle tilfeller. Lensmannen i Nore og Uvdal inngår i denne organisasjonen. Ved alvorlige ulykker og hendelser som rammer enkeltpersoner kan kommunen sette inn et såkalt "kriseteam" som kan bistå enkeltmennesker eller grupper av personer. Kriseteamet ledes av kommunelege I.

Nore og Uvdal kommune har tidligere gjennomført risiko- og sårbarhetsanalyse (ROS) på en rekke mområder.. Det arbeides nå med rullering av denne analysen. ROS-analysen er en gjennomgang av ulike hendelser eller forhold som har et stort potensial for skader på mennesker, miljø eller fysiske innretninger. Tankegangen med en ROS-analyse er å sette inn forebyggende tiltak eller lage handlingsplaner for hva som skal skje dersom en bestemt situasjon inntreffer.

### Målindikatorer:

	2007	2008	2009	Mål 2010
<b>Helse, miljø og sikkerhet</b>				
Samlet sykefravær i kommunen (*)	6,99 %	6,52 %	6,39 %	5 %
Vernerunderapporter	ca 70 %	ca 70 %	Ca 70 %	100 %
Verneombud har gjennomført 40-timers grunnkurs i HMS	100%		100%	
Antall møter i arbeidsmiljøutvalget	2	2	2	3
Faglig/ personlig utvikling **			Medarb. unders.	Evt. tiltak
Helhetsvurdering - trivsel **			Medarb. unders.	Evt. tiltak
Medarbeiderundersøkelse, spørreskjema til ansatte.			MTM	Evt. tiltak
<b>Beredskap</b>				
Kompetanseheving av kommunens beredskapsledelse, deltakelse på kurs innen beredskap og samfunnssikkerhet	0	5 pers. på kurs	2 pers. på kurs	2 pers. på kurs
Risiko- og sårbarhetsanalyse (ROS)		Rulleres.	Rulleres	Rulleres
Statusmelding til kommunestyret om beredskap	1	1	1	1



\* Tall for 2009 gjelder per 2. tertial.

\*\* En medarbeiderundersøkelse med stor bistand fra bedriftshelsetjenesten Hjelp 24 ble gjennomført i 2009 – Medarbeider Tilfredshet Monitorering, MTM. Undersøkelsen omfatter alle ansatte med mist 40 % stilling som har vært i jobb minst 4 mndr før undersøkelsen. Resultatet/rapportene fra undersøkelsen bli grunnlag for nøye vurdering. Avdekker rapportene behov for gjennomgang og evt. tiltak i fagavdelinger, vil dette bli fulgt opp i 2010. Undersøkelsen vil bli gjentatt seinere (2011/2012) for å klarlegge forandringer i forhold til iverksatte tiltak.

## Vedlegg

### 1. Kommunale avgifter og gebyrer

#### 1.1. Kulturskolen

##### Satser

Elevkontingent pr. år:	<b>2010</b>
a) Skoleelever (t.o.m. elever med rett til videregående skole)	1 860
b) Voksne	2 320
c) Gruppekontingent pr. elev	930
d) Dirigenttjeneste (kor, korps) pr. time	5 850

##### Leie av utstyr:

1. Elevinstrument pr. år	350
2. Annet utstyr/instrumenter*pr. uke	min. 180 max. 350

\* Leieprisen fastsettes av rektor som til enhver tid vurderer hva som kan leies ut og omfang/antall kolti. Det settes opp leiekontrakt for alle leieforhold bl.a. med orientering om Lov om skadeerstatning.

Det forutsettes at kor, korps som får kjøpt billig dirigenthjelp av kulturskolen, bidrar til fellesskapet ved at de spiller/synger på arrangement i egen kommune uten vederlag. Slike arrangement kan bl.a. være tilstelninger på 1. mai og 17. mai.

#### 1.2. Skolefritidsordning

##### Satser

##### Foreldrebetaling i skolefritidsordning (SFO) pr. mnd:

Deltakelse i SFO på dager med obligatorisk skolegang (4 dager pr. uke):

	<b>2010</b>
a) 4 t. pr. uke	350
b) Mer enn 4 t. pr. uke	860

Deltakelse i SFO 5 dager pr. uke inklusiv undervisningsfri dag: 1.300

Deltakelse på undervisningsfri dag: 750

Betalingen gjelder for fast påmelding i den del av SFO som følger skoleruta (38 uker). Det betales for 10 måneder i året. For deltakelse på fri- og feriedager (oppholdstid inntil 8 t.), betales en avgift på 190,- kr pr. dag.

### 1.3. Barnehage

<b>Foreldrebetaling i barnehager pr. mnd.:</b>	<b>2010</b>
Heldagstilbud (inntil 8,5 t. pr. dag) – 1 dag i uka	466
Kostpenger – 1 dag i uka	70

Egenbetalingene betales forskuddsvis og for 11 måneder i året. Søsken, barn nr. 2, får 50 % moderasjon, fra barn nr 3 er gratis.

Ved variable dager fra uke til uke, betales det for et gjennomsnittlig helt antall dager i uka. For et barnehagetilbud på for eksempel 2,3 dg. i uka, må det betales for 3 dager.

Priseksempel: 5 dager i uka: 466,- kr x 5= 2330,- kr + kostpenger 70,- krx5= 300,- kr, til sammen 2 630,- kr pr. måned.

#### Opphold av mer tilfeldig karakter:

Ekstradager:	190,- kr pr. dag inklusiv kost
Åpen barnehage – inntil 4 t. pr. dag:	70,- kr pr. dag
Åpen barnehage – inntil 6 t. pr. dag:	100,- kr pr. dag

**1.4. Utleie av kulturbygg**

	Pris i kr 2010	Pris i kr 2010
<b>UVDAL HERREDSHUS</b>		
<b>Møterom inkl. kjøkken pr. møte</b>		
	<b>Lag/foreninger:</b>	<b>Privat personer:</b>
Storesal	100	300
Veslesal	75	170
Møterom	50	100
<b>Kommersiell utnyttelse / private selskap (gjelder hele 2. etg.)</b>		
	<b>Kommersiell utnyttelse:</b>	<b>Private selskap:</b>
Dagtid man - fre (til 17.00)	1400	570
Kveld man - fre (fra kl. 17.00)	540	470
Dag + kveld man - fre	1600	880
Dagtid lør - søn (til 17.00)	1650	880
Kveld lør - søn (fra 17.00)	650	880
Fre-søn	1850	1140
Utleie bord (inkl. stoler) pr. døgn	leies ikke ut	60

<b>UVDAL SAMFUNNSHUS</b>		
<b>Trim (gymsal er inkl. garderober) pr. time</b>		
	<b>Lag/foreninger:</b>	<b>Privat personer:</b>
Gymsal	20	80
Spisesal	15	70
Garderober stk.	50	70
<b>Møterom (inkl. kjøkken) pr. møte</b>		
Lokale	<b>Lag/foreninger:</b>	<b>Privat personer:</b>
Gymsal	100	470
Veslesal	50	370
<b>Kommersiell utnyttelse / private selskap</b>		
	<b>Kommersiell utnyttelse:</b>	<b>Private selskap:</b>
Dagtid man - fre (til 17.00)	1090	360
Kveld man - fre (fra kl. 17.00)	570	570
Dag + kveld man - fre	1340	470
Dagtid lør - søn (til 17.00)	1340	570
Kveld lør - søn (fra 17.00)	670	670
Dag + kveld lør - søn	1650	780
Utleie bord (inkl. stoler) pr. døgn	leies ikke ut	60

<b>RØDBERGHALLEN</b>		
	<b>Pris i kr 2010</b>	<b>Pris i kr 2010</b>
<b>Trim (inkl. garderober) pr. time</b>		
Lokale	<b>Lag/foreninger:</b>	<b>Privat personer:</b>
Gymsal	20	80
Spisesal	15	70
Svømme-basseng	60	190
Badstue	50	160
Rødstubben pr. kamp eks. gard.	50	180
Garderober stk.	50	70

<b>Møterom (inkl. kjøkken) pr møte</b>		
Lokale	<b>Lag/foreninger:</b>	<b>Privat personer:</b>
Gymsal	100	440
Møterom/spisesal	50	70
<b>Kommersiell utnyttelse / private selskap</b>		
	<b>Kommersiell utnyttelse:</b>	<b>Private selskap:</b>
Dagtid man - fre (til 17.00)	1100	360
Kveld man - fre (fra kl. 17.00)	570	570
Dag + kveld man - fre	1340	470
Dagtid lør - søn (til 17.00)	1340	570
Kveld lør - søn (fra 17.00)	6570	670
Fredag (fra kl. 17.00 -søn 15.00)	1650	780
Utleie bord (inkl. stoler) pr. døgn	leies ikke ut	60

<b>NUMEDALSHALLEN</b>		
<b>Trim (inkl. 2 garderober) (priser for hel hall) pr. time</b>		
Lokale	<b>Lag/foreninger:</b>	<b>Privat personer:</b>
Hall man - fre	45	210
Hall lør-søn	70	310
Skytebane	20	210
Styrketrenings-rom	35	160
Møterom	50	160
Garderober pr. stk.	50	80
Stadion u/gard	70	360
<b>Kommersiell utnyttelse / utenbygds lag og foreninger</b>		
	<b>Kommersiell utnyttelse:</b>	<b>Private selskap:</b>
Dagtid man - fre (til 17.00)		1340
Kveld man - fre (fra kl. 17.00)		930
Dag + kveld man - fre		1860
Dagtid lør - søn (til 17.00)		1860
Kveld lør - søn (fra 17.00)		1860
Dag + kveld lør - søn		3300
Helg (fre-søn)		5570
Utleie bord (inkl. stoler) pr. døgn		leies ikke ut

<b>NOREHALLEN</b>		
	<b>Pris i kr 2010</b>	<b>Pris i kr 2010</b>
<b>Trim (gymsal er inkl. garderober) pr. time</b>		
Lokale	<b>Lag / foreninger</b>	<b>Privat- personer:</b>
	:	
Gymsal	20	80
Spisesal	15	70
Garderober stk.	50	80
<b>Møterom (inkl. kjøkken) pr. møte</b>		
Lokale	<b>Lag/ foreninger:</b>	<b>Privat personer:</b>
Gymsal	100	440
Veslesal	50	330
<b>Kommersiell utnyttelse / private selskap</b>		
	<b>Kommersiell utnyttelse</b>	<b>Private selskap</b>
Dagtid man - fre (til 17.00)	1090	330
Kveld man - fre (fra kl. 17.00)	570	570
Dag + kveld man - fre	1340	470
Dagtid lør - søn (til 17.00)	1340	570
Kveld lør - søn (fra 17.00)	670	670
Fre-søn	1860	780
Utleie bord (inkl. stoler) pr. døgn	leies ikke ut	60

Rom i skole og barnehage kan leies ut til møtevirksomhet for lag/foreninger og det betales 50,- kr pr. gang. Skolelokaler stilles gratis til disposisjon for kurs/opplæring i regi av studieforbund og for skolekor / skolekorps.

For leie av Ungdomsklubben betales 210,- kr pr. kveld.

Servicekontoret står for all utleie til kulturformål– også idrettsplasser. Leie av rom i Ungdomsklubb, skole og barnehage avklares med stedlig leder.

Rådmannen gis fullmakt til å inngå andre leieavtaler og fastsette utleiepris.

Ved behov for ekstra vaktmestertjeneste og utstyr avtales dette særskilt. Betaling for dette kommer i tillegg til de leieprisene som er angitt ovenfor.

## 1.5. Bibliotek

### GEBYRER OG EGENBETALINGSSATSER BIBLIOTEK

#### Satser

**2010**

Alle har rett til å låne gratis på biblioteket.

Påminnelse/purring av forfalt lån:

1. gang:	0,- kr
2. gang:	30,-kr
3. gang:	50,- kr

Tapt eller skadet materiell må erstattes. Erstatningen settes til innkjøpspris, og minimumssatsene er

Barnebok	100,- kr
Voksenbok	280,- kr
Video/DVD	230,- kr
Lydbok/kassett/CD/musikk	170,- kr

#### **Bygdearkiv - FOTO** (betjenes av biblioteket)

1/4 A4-side passfoto fra samlingen fra krigen (skannes og skrives ut i A6 format )	50,- kr
1/2 A4-side Foto fra arkivet pr. digitaliserte foto fra samlingen	80,- kr
1 hel A4-side Foto fra arkivet	140,- kr
1 A3-side Foto fra arkivet	230,- kr

Frakt og omkostninger ved forsendelse kommer evt. i tillegg. (fra 25,- kr)

Scanning av bilder, egen pris avtales.

## 1.6. Omsorgstjenesten

### EGENBETALINGSSATSER FOR HJEMMEHJELP

Økning 3,1% pr. 1/1-10.

Satsene er avrundet etter vanlige regler.

<b>Grunnbeløp kr.:</b>	<b>70 256</b>
------------------------	---------------

#### Justeres pr. 0101 -2010

Sats:	Nt.innt.	Nt.beløp	Sats	
			1/1-10	31/12-09:
1	inntil 2G	140512	20	19
2	2G -3G	210768	46	45
3	3G -4G	281024	68	66
4	4G -5G	351280	80	78
5	5G -6G	421536	99	96
6	6G -7G	491792	121	117
7	7G -over		126	122

Grunnbeløp -2008 og lign.-2008

ligger til grunn for egenbetaling år 2010.

Tak for sats under 2G kr. 155,- pr. mnd.

### EGENBETALINGSSATSER FOR VAKTMESTER

Økning 3,1% pr. 1/1-10.

Satsene er avrundet etter vanlige regler.

<b>Grunnbeløp kr.:</b>	<b>70 256</b>
------------------------	---------------

#### Justeres pr. 0101 -2010

Sats:	Nt.innt.	Nt.beløp	Sats	
			1/1-10	31/12-09
1	inntil 2G	140512	19	18
2	2G - 3G	210768	39	38
3	3G - 4G	281024	57	55
4	4G - 5G	351280	70	68
5	5G - 6G	421536	90	87
6	6G - 7G	491792	108	105
7	7G -over		115	112

Grunnbeløp -2008 og lign.-2008

ligger til grunn for egenbetaling år 2010.

### Priser fra kjøkkenet:

Økning 3,1% pr. 1/1-10.

1/1-10: 311209

Middagsutlevering		62	60	pr.porsjon
Frokost	Sjukeh.	20	19	
Middag	Sjukeh.	62	60	
Kaffe	Sjukeh.	5	5	
Aftens	Sjukeh.	20	19	

<b>Leie av trygghetsal.</b>		<b>113</b>	110	pr.mnd.
-----------------------------	--	------------	-----	---------



**Egenbetaling for korttidsopphold**

Egenbetaling for korttidsopphold i h.h. til forskrift om vederlag for opphold i institusjon m.v. § 4

**Egenbetaling for dag-/nattopphold**

Egenbetaling for dag-/nattopphold i h.h. til forskrift om vederlag for opphold i institusjon m.v. § 4

## 1.7. Vann, avløp, renovasjon og feiing

### GEBYRREGULATIV 2010 FOR VANN, AVLØP, RENOVASJON OG FEIING.

#### Årsgebyr: Vann og kloakk

Årsgebyr for vann	Fastledd	Variabel ledd pr. m3
Bolig	Kr. 1.100	Kr. 10,-
Fritidsbolig	Kr. 1.650	Kr. 10,-
Næring <400m3	Kr. 1.650	Kr. 10,-
400 – 1000 m3	” 3.300	
>1000 m3	” 6.600	

Årsgebyr for kloakk	Fastledd	Variabel ledd pr. m3
Bolig	Kr. 1.320	Kr. 12,-
Fritidsbolig	Kr. 1.980	Kr. 12,-
Næring <400m3	Kr. 2.000	Kr. 12,-
400 – 1000 m3	” 4.000	
>1000 m3	” 8.000	

Leie av vannmåler Kr. 150,- pr. år.

For de som betaler etter areal beregnes vannforbruk etter 1,5 m<sup>3</sup> pr. m<sup>2</sup> bruksareal.

#### Tilknytningsavgifter for vann og kloakk:

Gruppe 1 - kr. 85,- pr. m<sup>2</sup> for vann (bruksareal).

Gruppe 1 - kr. 85,- pr. m<sup>2</sup> for kloakk (bruksareal)

Gruppe 2 - kr. 170,- pr. m<sup>2</sup> for vann (bruksareal)

Gruppe 2 - kr. 170,- pr. m<sup>2</sup> for kloakk (bruksareal)

Minsteavgift hytter inntil 100 m<sup>2</sup> - kr 34 000,-

Tilknytningsavgift skal fra 1.1.2009 innkreves samtidig med bygningsgebyret.

For øvrig vises til revidert forskrift for vann og avløpsgebyrer.

#### Renovasjon:

##### Bygderenovasjon:

Tømmeplan 1 = mat, papir og restavfall kr 2.340,- pr. år

Tømmeplan 2 = papir og restavfall kr 1.940,- pr. år

Tømmeplan 3 = bygderenovasjon henvist til containere kr 1.940,- pr. år

Miljøgebyr gjelder alle husstander kr 200,- pr. år

Ekstra sekk kr 35,-

##### Hytterrenovasjon:

Lav sats (over 2 km til veg) kr 400,- pr. år

Normal sats kr 900,- pr. år

Høy sats, hytter med veg, vann, kloakk og strøm kr 1.300,- pr. år

#### Levering på gjenvinningsstasjon:

Restavfall og sortert treavfall kr 1.500,- pr.tonn

Bygningsavfall og usortert avfall = timepris + gebyr etter vekt

Ekstra gebyr for å legge avfall som ikke er husholdningsavfall fra hytter i eller ved container/søppelbod minimum kr 500,- pr.tilfelle

I tillegg kan en del sortert avfall leveres gratis.

**Septikktømming**

Minstetakst bolig for inntil 2 m <sup>3</sup>	kr 540,00
Vintertakst bolig for inntil 2 m <sup>3</sup>	kr 1.400,00

Minstetakst hytter for inntil 2 m <sup>3</sup>	kr 950,00
Vintertakst hytter for inntil 2 m <sup>3</sup>	kr 1.700,00
Fastpris pr. m <sup>3</sup>	kr 220,00

**Tilsyn og feiing:**

Gebyr	kr 290,- pr. pipe.
Tillegg for flere piper	kr 115,- pr. pipe.

**Merverdiavgift kommer i tillegg på alle beløp.**

---

## 1.8. Bygningsgebyr

### BYGNINGSGEBYRER FOR 2010

Gebyr er hjemlet i Plan- og bygningslovens § 109 og Forurensingslovens § 52.

#### 1. SØKNADSPLIKTIG TILTAK (pbl. §§ 93 a – g, i – j)

Det skilles på **tillatelse til tiltak** og **enkle tiltak**. Enkle tiltak er søknader som er komplette. Sakene er avklart i forhold til arealbruk, naboforhold, andre myndigheter skal ikke kobles inn. Sakene er teknisk sett greie og i samsvar med bygningslovgivningen, jfr. Plan- og bygningsloven § 95 b jfr. SAK § 16.

<b>1.1 Rammetillatelse</b>		5.000
	Tillatelse til tiltak	Enkle tiltak (Pbl. § 95 b)
<b>1.2 Bolighus</b>		
1.2.1 Nybygg	7.800	6.000
1.2.2 Tilbygg	6.000	4.800
1.2.3 Riving	4.200	3.600
<b>1.3 Fritidsbolig/hytter</b>		
1.3.1 Nybygg	8.500	7.000
1.3.2 Tilbygg	6.000	4.800
1.3.3 Riving	4.200	3.600
<b>1.4 Uthus/ garasje</b>		
1.2.1 Nybygg	4.500	4.000
1.2.2 Tilbygg	3.500	2.600
1.2.3 Riving	2.800	2.200
<b>1.5 Anlegg av veg eller parkeringsplass, vesentlig terrenginngrep</b>		
- stikkveier til hytter, hus med mer	3.400	2.300
- hovedveg i hyttefelt	9.000	6.000
- vesentlig terrenginngrep	3.400	2.300
<b>1.6 Industribygg, leilighetsbygg forretningsbygg, servicebygg m.m inntil 200 m2</b>	13.200	10.200
Deretter kr. 4,50 pr. m2 (2)		

<b>1.7 Øvrige tiltak etter § 93</b>	3.500	2.500
1.7.1 Igangsettingstillatelse	3.500	2.500

## **2. GODKJENNING AV ANSVARSRETT**

<b>2.1</b> Foretak med sentral godkjenning	550
<b>2.2</b> Foretak som søker lokal godkjenning	600
<b>2.3</b> Søknad om personlig godkjenning/selvbygger	2.500

## **3. MELDING OM TILTAK**

3.000

## **4. DELINGSSAKER (pbl. § 93 h)**

<b>4.1</b> Søknad i regulert område (regulert tomt)	2.000
<b>4.2</b> Søknad i uregulert område (krever dispensasjon) + gebyr for dispensasjonssøknad	2.000

## **5. UTSLIPPSSAKER**

### **5.1 Rammetillatelse**

3.000

	Tillatelse til tiltak	Enkle tiltak (Pbl. § 95 b)
<b>5.2 Tiltak med en bruksenhet</b>		
5.2.1 Utslipp, bygging av avløpsanlegg	5.000	4.000
5.2.2 Utslippssøknad som sendes inn sammen med byggesøknad	4.000	2.500
<b>5.2 Tiltak med flere bruksenheter</b>		
5.2.1 Avløpsanlegg uten høring	7.500	6.000
5.2.2 Avløpsanlegg med høring (kan ikke behandles som enkle tiltak)	9.500	

### **5.3 Ulovlig utslipp**

For tiltak som er utført/utføres i strid med bestemmelser gitt i eller i medhold av Forurensningsloven og ny Forskrift om begrensnig av forurensning av 01.06.2004 med senere endringer, ilegges et gebyr for merarbeid i henhold til timesatser om minimum kr. 24.000,-. Gebyret kommer i tillegg til ordinert behandlingsgebyr. Gebyret gir ingen generell adgang til å utføre tiltak i strid med lov, forskrift mm.

## 6. SØKNAD OM FORNYELSE AV TILLATELSE ELLER MELDING

Søknad om fornyelse før foreldelsesfrist ( 3 år) går ut. 1.000  
(Søknad om fornyelse etter at tillatelsen er foreldet,  
skal behandles som ny søknad.)

## 7. BEHANDLING AV ENDRINGER I GITTE TILLATELSER

Gebyr etter tidsforbruk minimum kr. 1.000

## 8. BEFARING/BYGNINGSKONTROLL

Gebyr etter tidsforbruk minimum kr. 1.500

## 9. DISPENSASJONSSAKER

9.1 Saker som krever høring av eksterne myndigheter 9.100  
(Gebyr for behandling etter Jordloven kommer i tillegg)

9.2 Øvrige saker – Politisk hovedutvalg 6.000

9.3 Øvrige saker - Delegert 2.500

## 10. PRIVATE REGULERINGSPLANER FOR HYTTER OG BOLIGOMRÅDER

### 10.1 Reguleringsplaner

10.1.1 Reguleringsplaner med digitale plankart 30.000

10.1.2 Reguleringsplaner med analoge plankart 42.000

+ over 10 tomter (gjelder hytte- og boligområder) 1.000 pr. tomt

10.2 Forespørsel om planlegging etter Pbl § 30 6.600

10.3 Vesentlig endring av reguleringsplan 24.000

10.4 Mindre vesentlig endring av reguleringsplan. 15.600

10.5 Kun endring av reguleringsbestemmelser 11.000

## 11. TIMEPRIS

Gebyr som regnes ut etter tidsforbruk: kr. 960 pr. time

## 12. ULOVLIG IGANGSATT ARBEID OG ØVRIGE BRUDD PÅ PBL

For tiltak som utføres i strid med bestemmelser gitt i eller i medhold av Pbl, herunder tiltak som utføres i strid med ramme- og eller igangsettingstillatelse, ilegges et behandlingsgebyr for merarbeid iht. timesatser og minimum kr. 12.000,-. Gebyret kommer i tillegg til ordinært

behandlingsgebyr. Gebyret gir ingen generell adgang til å utføre tiltak i strid med lov, bestemmelser mv.

## 1.9. Oppmåling

### **FORSLAG TIL GEBYRREGULATIV 2010 FOR OPPMÅLINGSSAKER I NORE OG UVDAL KOMMUNE**

gitt i medhold av § 5-2 i lov nr. 70 av 23.6.1978 om kartlegging, deling og registrering av grunneiendom.

Godkjent av Nore og Uvdal kommunestyre **nn**, sak nr. **nn**

**Regulativet trer i kraft fra 1.1.2010**, og erstatter tidligere regulativ fra 1.1.2009.

#### **1. GEBYR FOR KART- OG DELINGSFORRETNINGER OVER AREALER TIL UTBYGGINGSFORMÅL.**

Areal i m <sup>2</sup>			Gebyr i kr.
fra	-	til og med	fra 1/1-2010
0	-	1500	19.200,-
1500	-	2000	21.120,-
2000	-	2500	23.050,-
2500	-	3000	24.940,-
3000	-	4000	28.800,-
4000	-	5000	32.630,-

For areal utover 5000 m<sup>2</sup> økes gebyret med **kr. 1.550,-** pr. påbegynt 1000 m<sup>2</sup>.

#### **2. GEBYRER FOR KART- OG DELINGSFORRETNINGER OVER AREALER TIL GRENSEARRONDERINGER/TILLEGG:**

Areal i m <sup>2</sup>			Gebyr i kr.
fra	-	til og med	fra 1/1-2010
0	-	150	4.620,-
150	-	300	6.890,-
300	-	600	9.950,-
600	-	900	13.070,-
900	-	1200	16.120,-
1200	-	1500	19.200,-

For arealer utover 1500 m<sup>2</sup> beregnes gebyr etter pkt. 1.

### 3. GEBYR FOR KARTFORRETNING OVER GRENSER:

Alt. 1.

Antall grense- punkter	Gebyr i kr fra 1/1-2010
1 - 2	4.140,-
3	6.610,-
4	9.110,-
5	11.620,-

Videre **kr. 2.100,-** pr. punkt.

Alt. 2.

Grenselengde i m fra til og med		Gebyr i kr fra 1/1-2010
0	75	4.140,-
75	100	6.610,-
100	125	9.110,-
125	150	11.620,-

Videre **kr. 2.100,-** pr. påbegynt 25 m.

Ved avregning benyttes det alternativ som gir rimeligste gebyr for rekvirenten.

Dersom alle grensene rundt en eiendom skal gås opp, skal gebyret beregnes etter pkt. 1.

### 4. GEBYR FOR GRENSEPÅVISNING:

Antall påviste punkter	Gebyr i kr. fra 1/1-2010
1 - 2	3.840,-
3	5.210,-
4	6.610,-
5	7.980,-

Videre **kr. 1.270,-** pr. punkt.

Gjelder kun for påvisning av koordinatbestemte punkt. For øvrig grense - påvisning gjelder punkt 3.

### 5. GEBYR FOR KARTFORRETNING OVER PUNKTFESTE.

Dersom merking/måling i terrenget er nødvendig: **kr. 13.390,-.**

Dersom merking/måling i terrenget ikke er nødvendig: **kr. 4.140,-.**



## **6. GEBYR FOR AVBRUTT FORRETNING.**

Ved tilbakekalling, avbrutt eller annullert forretning, etter at forretningen er beramma, betales det **kr. 3.340,-** pluss en andel av totalgebyret som blir fastsatt ved skjønn av oppmålingsmyndigheten på grunnlag av medgått tid.

Ved tilbakekalling før forretning er beramma, betales **kr. 700,-**.

## **7. GEBYR FOR PÅTEGNING AV MÅLEBREV OG AJOURFØRING AV MÅLEBREV.**

Delingslovens § 2-3, forskriftens kap. 11 og 20.

For påtegning ved grenseregulering/justering og ajourføring av målebrev betales det **kr. 3.340,-**.

## **8. GEBYR FOR MIDLERTIDIG FORRETNING.**

For utstedelse av midlertidig forretning betales et ekstra gebyr på **kr. 1.960,-**.

Fullt gebyr etter regulativet skal innkreves samtidig.

Dersom midlertidig forretning må holdes av grunner som skyldes kommunen, skal det ikke kreves ekstra gebyr.

## **9. GEBYR FOR REGISTRERINGSBREV.**

For utarbeidelse av registreringsbrev betales **kr. 4.140,-**.

Berører den enkelte sak flere registreringsnummer, kommer det et tillegg på **kr. 1.270,-** for hvert registreringsnummer.

## **10. GEBYR FOR KART- OG DELINGSFORRETNINGER DER DELER AV ARBEIDET UTFØRES AV ANDRE. /FORSKRIFTENE 3.3).**

For forretninger der deler av arbeidet utføres av andre, for eks. NVE, NSB og vegmyndighetene, fastsettes gebyret til kommunen etter hvor stor del av arbeidet kommunen utfører etter følgende prosentkala:

- Klargjøring og registrering	<b>30 %</b>
- Innkalling og avholdelse av forretning	<b>20 %</b>
- Merking, inkl. materiell	<b>10 %</b>
- Måling, beregning og uttegning	<b>40 %</b>

Uavhengig av denne tabellen kan det inngås spesielle avtaler med enkelte institusjoner om fordeling av arbeid og gebyrer.

## **11. GEBYR FOR KART- OG DELINGSFORRETNINGER OVER STØRRE SAMMENHENGENDE AREALER.**

For kart- og delingsforretning over større sammenhengende parseller/eiendommer til landbruks- allmenne fritids- og andre allmenntilleggsformål betales etter anvendt tid (se pkt. 12).

## **12. GEBYR PÅ GRUNNLAG AV ANVENDT TID.**

Gebyr for oppmålingstekniske arbeider som ikke kan beregnes etter de foran - stående satser, bestemmes på grunnlag av anvendte timeverk. Timesatsen skal beregnes etter 1,2 ‰ av brutto årslønn for den enkelte arbeidstaker.

Minstegebyr skal være **kr. 3.760,-**.

## **13. EKSPEDISJONGEBYR.**

Når rekvirenten samtidig er bestyrer og gjør det tekniske arbeidet, (Jfr. forskriftene 3.3), eller forestår forarbeidet (kontorarbeidet/dokumentasjonen) for registreringsbrev, bortfaller vanlig gebyr.

Det betales da et ekspedisjonsgebyr på **kr. 2.930,-** + tillegg på **kr. 590,-** for hvert ekstra registreringsnummer, dersom ikke annet er avtalt. (Jfr. forskriftene 17.2).

## **14. URIMELIG GEBYR.**

Dersom rekvirenten klager på gebyret, eller at gebyret av spesielle årsaker anses å bli urimelig høyt, kan saken legges fram for Hovedutvalget for næring, miljø og kommunalteknikk til avgjørelse.

## **15. INDEKSREGULERING/GEBYRØKNING.**

Gebyrregulativet skal reguleres pr. 01. januar hvert år i forhold til Statens Kartverk indeks for kart- og oppmålingsarbeider, og avrundes til nærmeste hele 10 kr.

**Indekstall for 31.12.2009 = 410.84**

De nye gebyrene skal kunngjøres på tilfredsstillende måte, jfr. Forvaltningslovens § 38 og rundskriv 365/87 fra Statsministerens kontor.

## **16. BETALINGSBESTEMMELSER.**

Se også forskrifter til delingsloven kap. 17.

Alle gebyrer skal betales til kommunekasserer etter regningsoppgave fra opp - målingsmyndigheten.

Betaling skjer etter det regulativ og de satser som gjelder på rekvisisjonstids - punktet.

Betaling skal kreves før forretning avholdes og før midlertidig forretning blir tinglyst.

Gebyrsatsene inkluderer hjelpemann, bilgodtgjørelse, administrasjonsutgifter og merking av grenser.

Utgifter til merkemateriell kommer i tillegg til målegebyret, og beregnes med

**kr. 50,-** pr. grensemerke.

Tinglysingsgebyr etter gjeldende sats skal påplusses gebyret.

Merverdiavgift beregnes ikke ved oppkreving av gebyrene (jfr. Skattedirektørens rundskriv av 6. mars 1970 til skatteinspektørene).

## 1.10. Innløsning festetomter

### GEBYRREGULATIV 2009 FOR SAKER VEDRØRENDE INNLØSNING AV FESTETOMTER I NORE OG UVDAL KOMMUNE.

Gebyr er hjemlet i § 38 i lov om tomtefeste av 1996-12-20-106.

#### 1. GEBYR FOR BEHANDLING AV KRAV OM INNLØSNING A FESTETOMTER.

- a) Ved behov for kommunen å møte ved kartforretning: **kr. 9.600**
- b) Ved ikke behov for kommunen å møte ved kartforretning: **kr. 7.100**

#### LOV 1996-12-20 nr 106: Lov om tomtefeste.

---

**DATO:** LOV-1996-12-20-106  
**DEPARTEMENT:** JD (Justis- og politidepartementet)  
**PUBLISERT:** Avd I 1996 Nr. 25  
**IKRAFTTREDELSE:** 2002-01-01  
**SIST-ENDRET:** [LOV-2009-06-19-76](#) fra 2009-10-01  
**ENDRER:** [LOV-1975-05-30-20](#)  
**SYS-KODE:** C07  
**NÆRINGSKODE:** 8319  
**KORTTITTEL:** Tomtefestelova - tfl.

#### § 38. Gjennomføring av innløsning

Når innløsningssummen og innløsningsvilkåra elles er endeleg fastsette, kan festaren krevje at bortfestaren gjer det som trengst frå bortfestarens side for å få tomta skild ut frå bortfestaregedomen og heimelen overført til festaren.

Festaren ber alle kostnader som frådelling og heimelsoverføring fører med seg, om ikkje anna fylgjer av det som er avtalt.

Seinast fire veker etter at innløsningssummen er endeleg fastsett ved skjønn, voldgift eller rettsleg avgjerd, kan festaren seie frå seg kravet om innløsning. Festaren må då dekkje bortfestaren sine naudsynte kostnader som følgje av kravet, medrekna ilagte saks kostnader til festaren. Kvar av partane kan be avgjerdsinstansen ved orskurd å fastsetje beløpet som festaren skal betale. Skjønnetts eller rettens leiar eller ein annan dommar kan seie orskurden åleine.

## 1.11. Gebyr på vedtak/tjenester innen næring.

Omfatter behandlingsgebyr for søknad om konsesjon, bortfeste og deling.

Det foreslås ingen økning av gebyrsatsene.

<b>TILTAK</b>	<b>GEBYR</b>	<b>KOMMENTARER</b>
Bortfeste/fradeling	1.000	I medhold av jordloven.
Konsesjon, grunngebyr	1.000	I medhold av konsesjonsloven.

For øvrige tjenester, herunder utarbeidelse av tekniske planer innen jord og skog, samt for kulturlandskapstiltak og bygningsrestaureringer m.v. betales gebyr etter anvendt tid og med en timesats tilsvarende 1,2 promille av saksbehandlers brutto årslønn.

## 2. Obligatoriske oversikter

### Budsjettskjema 1A - Driftsbudsjettet

Tall i 1000 kroner	Budsjett 2010	Budsjett 2009	Regnskap 2008
<b>FRIE DISPONIBLE INNTEKTER</b>			
Skatt på inntekt og formue	-70 323	-68 402	-66 022
Ordinært rammetilskudd	-43 907	-39 498	-35 792
Eiendomsskatt verk og bruk	-35 000	-35 020	-34 928
Eiendomsskatt annen fast eiendom	0	0	0
Andre direkte eller indirekte skatter	-10 300	-10 300	-10 427
Andre generelle statstilskudd	-2 000	-2 400	-2 485
<b>Sum frie disponible inntekter</b>	<b>-161 530</b>	<b>-155 620</b>	<b>-149 653</b>
<b>FINANSINNEKTER/-UTGIFTER</b>			
Renteinntekter og utbytte	-1 500	-3 000	-5 090
Renteutgifter, provisjoner og andre finansutgifter	4 200	7 500	6 653
Avdrag på lån	6 000	5 850	5 442
<b>Netto finansinntekter/-utgifter</b>	<b>8 700</b>	<b>10 350</b>	<b>7 005</b>
<b>AVSETNINGER OG BRUK AV AVSETNINGER</b>			
Til dekning av tidligere års regnskapsmessige merforbruk	0	0	0
Til ubundne avsetninger	1 289	4 646	5 166
Til bundne avsetninger	12 500	13 468	15 499
Bruk av tidligere års regnskapsmessige mindreforbruk	0	0	0
Bruk av ubundne avsetninger	0	0	-2 233
Bruk av bundne avsetninger	-13 973	-15 356	-13 595
<b>Netto avsetninger</b>	<b>-184</b>	<b>2 758</b>	<b>4 837</b>
<b>FORDELING</b>			
Overført til investeringsbudsjettet	6 730	7 140	8 601
Til fordeling drift	-146 284	-135 372	-129 210
Sum fordelt til drift (fra skjema 1B)	146 284	135 372	124 156
<b>Regnskapsmessig merforbruk (+) / mindreforbruk (-)</b>	<b>0</b>	<b>0</b>	<b>-5 054</b>

**Budsjettskjema 2A - Investeringsbudsjettet**

Alle tall i 1000 kroner

	<i>Budsjett 2010</i>	<i>Budsjett 2009</i>	<i>Regnskap 2008</i>
<b>INVESTERINGSBEHOV</b>			
Investeringer i anleggsmidler	15 040	11 510	45 665
Utlån og forskutteringer	0	0	980
Avdrag på lån	450	450	493
Avsetninger	0	0	794
<b>Årets finansieringsbehov</b>	<b>15 490</b>	<b>11 960</b>	<b>47 932</b>
<b>FINANSIERT SLIK:</b>			
Bruk av lånemidler	-4 400	-2 750	-33 325
Inntekter fra salg av anleggsmidler	0	0	-568
Tilskudd til investeringer	0	0	0
Mottatte avdrag på utlån og refusjoner	-450	-450	-1 274
Andre inntekter	0	0	-412
<b>Sum ekstern finansiering</b>	<b>-4 850</b>	<b>-3 200</b>	<b>-35 579</b>
Overført fra driftsbudsjettet	-6 730	-7 140	-8 601
Bruk av avsetninger	-3 910	-1 620	-3 751
<b>Sum finansiering</b>	<b>-15 490</b>	<b>-11 960</b>	<b>-47 932</b>
<b>Udekket / Udisponert</b>	<b>0</b>	<b>0</b>	<b>0</b>

**Økonomisk oversikt - Drift**

Tall i 1000 kroner

**Budsjett 2010 Budsjett 2009 Regnskap 2008****DRIFTSINNTEKTER**

Brukerbetalinger	-3 631	-3 348	-3 412
Andre salgs- og leieinntekter	-21 716	-22 609	-22 530
Overføringer med krav til motytelse	-24 382	-21 893	-42 659
Rammetilskudd	-45 907	-41 898	-38 276
Andre statlige overføringer	0	0	0
Andre overføringer	-14 722	-15 222	-15 945
Inntekts- og formuesskatt	-70 323	-68 402	-66 022
Eiendomsskatt	-35 000	-35 020	-34 928
Andre direkte og indirekte skatter	-10 300	-10 300	-10 427
<b>Sum driftsinntekter</b>	<b>-225 982</b>	<b>-218 692</b>	<b>-234 199</b>

**DRIFTSUTGIFTER**

Lønnsutgifter	112 125	107 714	114 058
Sosiale utgifter	26 744	22 912	25 043
Kjøp av varer og tjenester som inngår i kommunens tjenesteproduksjon	33 768	33 918	35 789
Kjøp av tjenester som erstatter kommunens tjenesteproduksjon	12 217	11 877	11 012
Overføringer	26 432	23 151	24 487
Avskrivninger	0	0	14 931
Fordelte utgifter	-185	0	0
<b>Sum driftsutgifter</b>	<b>211 100</b>	<b>199 571</b>	<b>225 320</b>

<b>Brutto driftsresultat</b>	<b>-14 881</b>	<b>-19 120</b>	<b>-8 879</b>
------------------------------	----------------	----------------	---------------

**EKSTERNE FINANSINNTEKTER**

Renteinntekter og utbytte	-1 500	-3 000	-5 090
Mottatte avdrag på lån	-1 965	-2 728	-3 468
<b>Sum eksterne finansinntekter</b>	<b>-3 465</b>	<b>-5 728</b>	<b>-8 557</b>

**EKSTERNE FINANSUTGIFTER**

Renteutgifter og låneomkostninger	4 200	7 500	6 653
Avdrag på lån	6 000	5 850	5 442
Utlån	1 600	1 600	1 780
<b>Sum eksterne finansutgifter</b>	<b>11 800</b>	<b>14 950</b>	<b>13 875</b>

<b>Resultat eksterne finanstransaksjoner</b>	<b>8 335</b>	<b>9 222</b>	<b>5 318</b>
--	--------------	--------------	--------------

Motpost avskrivninger	0	0	-14 931
-----------------------	---	---	---------

<b>Netto driftsresultat</b>	<b>-6 546</b>	<b>-9 898</b>	<b>-18 493</b>
-----------------------------	---------------	---------------	----------------



Tall i 1000 kroner	Budsjett 2010	Budsjett 2009	Regnskap 2008
<b>BRUK AV AVSETNINGER</b>			
Bruk av tidligere års regnskapsmessige mindreforbruk	0	0	0
Bruk av disposisjonsfond	0	0	-289
Bruk av bundne fond	-13 973	-15 356	-13 595
Bruk av likviditetsreserven	0	0	-1 944
<b>Sum bruk av avsetninger</b>	<b>-13 973</b>	<b>-15 356</b>	<b>-15 828</b>
<b>AVSETNINGER</b>			
Overført til investeringsbudsjettet	6 730	7 140	8 601
Avsatt til dekning av tidligere års regnskapsmessige merforbruk	0	0	0
Avsatt til disposisjonsfond	1 289	4 646	5 166
Avsatt til bundne fond	12 500	13 468	15 499
Avsatt til likviditetsreserven	0	0	0
<b>Sum avsetninger</b>	<b>20 519</b>	<b>25 254</b>	<b>29 267</b>
<b>Regnskapsmessig mer-/mindreforbruk</b>	<b>0</b>	<b>0</b>	<b>-5 054</b>

**Økonomisk oversikt - Investering**

Tall i 1000 kroner	Budsjett 2010	Budsjett 2009	Regnskap 2008
<b>INNETEKTER</b>			
Salg driftsmidler og fast eiendom	0	0	-568
Andre salgsinntekter	0	0	-412
Overføringer med krav til motytelse	0	0	-740
Statlige overføringer	0	0	0
Andre overføringer	0	0	0
Renteinntekter, utbytte og eieruttak	0	0	0
<b>Sum inntekter</b>	<b>0</b>	<b>0</b>	<b>-1 720</b>
<b>UTGIFTER</b>			
Lønnsutgifter	0	0	102
Sosiale utgifter	0	0	5
Kjøp varer og tjenester som inngår i kommunens tjenesteproduksjon	14 790	11 160	36 573
Kjøp av tjenester som erstatter kommunens tjenesteproduksjon	0	0	1 522
Overføringer	0	0	7 126
Renteutgifter og omkostninger	0	0	1
Fordelte utgifter	0	0	0
<b>Sum utgifter</b>	<b>14 790</b>	<b>11 160</b>	<b>45 329</b>
<b>FINANSIERINGSTRANSAKSJONER</b>			
Avdrag på lån	450	450	493
Utlån	0	0	980
Kjøp av aksjer og andeler	250	350	336
Avsatt til ubundne investeringsfond	0	0	0
Avsatt til bundne fond	0	0	667
Avsatt til likviditetsreserven	0	0	127
<b>Sum finansieringstransaksjoner</b>	<b>700</b>	<b>800</b>	<b>2 603</b>
<b>Finansieringsbehov</b>	<b>15 490</b>	<b>11 960</b>	<b>46 212</b>
<b>FINANSIERING</b>			
Bruk av lån	-4 400	-2 750	-33 325
Salg av aksjer og andeler	0	0	0
Bruk av tidligere års udisponerte mindreforbruk	0	0	0
Mottatte avdrag på utlån	-450	-450	-534
Overført fra driftsbudsjettet	-6 730	-7 140	-8 601
Bruk av disposisjonsfond	-3 710	-1 170	-1 648
Bruk av ubundne investeringsfond	-200	-450	-853
Bruk av bundne fond	0	0	0
Bruk av likviditetsreserven	0	0	-1 251
<b>Sum finansiering</b>	<b>-15 490</b>	<b>-11 960</b>	<b>-46 212</b>
<b>Udekket / Udisponert</b>	<b>0</b>	<b>0</b>	<b>0</b>

### 3. Selvkost

	2008		
	Byggesak	Oppmåling	Plan
Sum kostnader	1 396 822	1 674 945	0
Avskrivninger	0	234 391	0
Interne kostnad	972 123	391 862	0
<b>Sum utgifter</b>	<b>2 368 945</b>	<b>2 301 198</b>	<b>0</b>
Sum inntekter	1 593 861	1 366 181	0
Differanse	-775 084	-935 017	0
Dekningsgrad	67 %	59 %	0 %

Revidert budsjett	2009		
	Byggesak	Oppmåling	Plan
Sum kostnader	1 554 954	1 274 872	502 402
Avskrivninger	0	250 000	0
Interne kostnad	840 000	315 000	100 000
<b>Sum utgifter</b>	<b>2 394 954</b>	<b>1 839 872</b>	<b>602 402</b>
Sum inntekter	1 784 000	1 265 000	300 000
Differanse	-610 954	-574 872	-302 402
Dekningsgrad	74 %	69 %	50 %

Budsjett	2010		
	Byggesak	Oppmåling	Plan
Sum kostnader	1 589 300	1 274 872	876 400
Avskrivninger	0	250 000	0
Interne kostnad	866 040	324 765	103 100
<b>Sum utgifter</b>	<b>2 455 340</b>	<b>1 849 637</b>	<b>979 500</b>
Sum inntekter	1 235 000	1 545 000	360 000
Differanse	-1 220 340	-304 637	-619 500
Dekningsgrad	50 %	84 %	37 %

Budsjett 2010	Prognose				
	Vann	Avløp	Renovasjon	Slam	Sum
Driftsutgifter (inkl aktivitetsendring)	1 608 000	2 062 000	3 245 000	650 000	7 565 000
Avskrivningskostnad	1 334 000	1 405 000	82 239	6 000	2 827 239
Alternativkostnad (kalkulatorisk rente)	757 000	609 000	28 556	1 000	1 395 556
<b>Sum direkte kostnader</b>	<b>3 699 000</b>	<b>4 076 000</b>	<b>3 355 795</b>	<b>657 000</b>	<b>11 787 795</b>
Intern tjenester - Netto driftsutgifter	276 000	363 000	472 602	102 000	1 213 602
Intern tjenester - Avskrivningskostnad	9 000	13 000	6 051	3 000	31 051
Intern tjenester - Alternativkostnad (kalkulatorisk rente)	6 000	7 000	5 727	5 000	23 727
<b>Sum indirekte kostnader</b>	<b>291 000</b>	<b>383 000</b>	<b>484 380</b>	<b>110 000</b>	<b>1 268 380</b>
<b>Sum kostnader</b>	<b>3 990 000</b>	<b>4 459 000</b>	<b>3 840 175</b>	<b>767 000</b>	<b>13 056 175</b>
Kommunale avgifter	2 635 000	3 465 000	4 500 000	890 000	11 490 000
Tilknytningsavgift/Hytterrenovasjon	250 000	250 000	0	0	500 000
Måleravgift	8 000	0	0	0	8 000
Øvrige salgsinntekter (inkl. evt. korrigerings)	0	0	10 000	0	10 000
Overføringer med krav til motytelse	0	0	0	0	0
Overføringer uten krav til motytelse	0	0	0	0	0
<b>Sum direkte inntekter</b>	<b>2 893 000</b>	<b>3 715 000</b>	<b>4 510 000</b>	<b>890 000</b>	<b>12 008 000</b>
+/- Bruk av/avsetning til selvkostfond	0	0	0	0	0
+/- Kalkulert renteinntekt/rentekostnad selvkostfond	0	0	0	0	0
<b>Sum inntekter fra fond mv.</b>	<b>0</b>	<b>0</b>	<b>0</b>	<b>0</b>	<b>0</b>
<b>Sum inntekter</b>	<b>2 893 000</b>	<b>3 715 000</b>	<b>4 510 000</b>	<b>890 000</b>	<b>12 008 000</b>
<b>Kostnadsdekning - inntekter/ kostnader inkl. avskrivning</b>	<b>73 %</b>	<b>83 %</b>	<b>117 %</b>	<b>116 %</b>	
<b>Foreløpig selvkostresultat (inntekter minus kostnader)</b>	<b>-1 097 000</b>	<b>-744 000</b>	<b>669 825</b>	<b>123 000</b>	<b>-1 048 175</b>
<b>Akkumulert negativt selvkostfond pr 1.1.2009</b>			<b>-1 049 093</b>		

#### 4. Konsekvensjusteringer i driften

Konsekvensjusteringer er korrigerende for endrede forutsetninger i driftsrammen når tjenestenivået skal være det samme som året før. Endringer i tjenestenivået kommer som ”Nye tiltak” og er omtalt i fagavdelingenes budsjettkommentarer.

Korrigerende endringer er for eksempel i år; lønnsoppgjør, prisendring på inngåtte avtaler, vedtak i kommunestyret etc.

Konsekvensjusteringer for 2010 er totalt på 10 millioner kroner. Lønnsoppgjøret inkl pensjon og arbeidsgiveravgift utgjør 4,7 millioner kroner, redusert anslag på inntekter utgjør 2 millioner kroner, mens øvrige endringer utgjør 3,5 millioner kroner.

	Budsjett 2010	Budsjett 2011	Budsjett 2012	Budsjett 2013
<b>Til fordeling</b>				
Lønnsoppgjør	400	400	400	400
Reguleringspremie	0	500	500	500
<b>Sum utgifter</b>	<b>400</b>	<b>900</b>	<b>900</b>	<b>900</b>

#### Sentraladministrasjonen:

Sentralt Lønnsoppgjør fra 1.5.2009	124	124	124	124
Lokalt lønnsoppgjør				
Skatteoppkreverkontor kgb	0	0	0	0
Saksbehandler 50% stilling	280	280	280	280
Kongsbergregionen	225	225	225	225
Telefon	300	300	300	300
Porto, kopiering	100	100	100	100
Oppgradering agresso 5.5.	100			
Korrigerende	-3	-3	-3	-3
Kommuneplan	-300	-700	-700	-700
Personaltiltak	-400	-400	-400	-400
Effektiviseringstiltak	-400	-400	-400	-400
<b>Sum utgifter</b>	<b>26</b>	<b>-474</b>	<b>-474</b>	<b>-474</b>

#### Skole, barnehage og kultur

Sentralt Lønnsoppgjør fra 1.5.2009	1 285	1 285	1 285	1 285
Lokalt lønnsoppgjør				
Reduksjon i rammetimene - red. elevtall 5/12	-90	-90	-90	-90
Forsterket opplæring Norsk/matematikk 1.-4. kl.trinn	180	180	180	180
Økte aktivitetsbetaling Rødberg barnehage	-170	-170	-170	-170
Økt spesialundervisning Rødberg skole	200	200	200	200
Økt spesialundervisning Nore skole	200	200	200	200
Overføring til andre kommuner + PPT	450	450	450	450
<b>Sum utgifter</b>	<b>2 055</b>	<b>2 055</b>	<b>2 055</b>	<b>2 055</b>

<b>Pleie, rehabilitering og omsorg</b>				
Sentralt Lønnsoppgjør fra 1.5.2009	1 011	1 011	1 011	1 011
Lokalt lønnsoppgjør				
Lønnsoppgjør 2009, konsekvenser annen lønn	263	263	263	263
Redusert egenandel hjemmehjelp	250	250	250	250
Leasingbil merutgifter	200	200	200	200
Profil elektronisk dokumentasjonssystem	-300	-300	-300	-300
Økte utgifter tariffestede tillegg (etterslep)	1 050	1 050	1 050	1 050
<b>Sum utgifter</b>	<b>2 474</b>	<b>2 474</b>	<b>2 474</b>	<b>2 474</b>
<b>Helse, sosial og barnevern</b>				
Sentralt Lønnsoppgjør fra 1.5.2009	95	95	95	95
Lokalt lønnsoppgjør				
Korrigerer				
økning stilling barnevern	85	85	85	85
økte satser støttekontakt, bufetat, fosterhjem	80	80	80	80
tiltak forebyggende psykisk helsevern, PU	350	350	350	350
omlegging av finansiering fysioterapi	120	120	120	120
Økning stilling folkehelsekoordinator/ kommunefysioterapeut	135	135	135	135
Vikarlege - vakt	200	200	200	200
NAV-kontor	-200	-200	-200	-200
Omorganisering helsestasjon/legetjeneste		-75	-150	-150
<b>Sum utgifter</b>	<b>865</b>	<b>790</b>	<b>715</b>	<b>715</b>
<b>Næring, miljø og kommunalteknikk</b>				
Sentralt Lønnsoppgjør fra 1.5.2009	442	442	442	442
Lokalt lønnsoppgjør				
Vakanse driftsoperatør	150	150	150	150
Prisstigning ???	200	200	200	200
Vestsidvegen vedlikehold	100	100	100	100
Fyringskostnader (Biobrensel)				
Kopieringsmaskin Utmarksenteret	15	15	15	15
Midlertidig stilling planarbeid	375			
Oppgradering program digitalt kartarkiv	40			
Endring avdrag på utlån	768	1468	1468	-232
Endring bruk av næringsfond	92	92	92	92
<b><u>Driftsøkonomiske virkninger:</u></b>				
Øvre Uvdal - avløp		50	50	50
Mottaksanlegg tette tanker			50	50
Vannforsyning Uvdal Alpinsenter		50	50	50
Skredvarsling Imingfjell	-300	-300	-300	-300
Nordskogen boligfelt		30	30	30
Renhold pga utvidet areal (etterslep)	444	444	444	444
<b><u>Inntekter:</u></b>				
Reduserte tilknytningsavg, vann/avløp	689	689	689	689
Reduserte inntekter oppmåling, plan og byggesak	1 249	1 249	1 249	1 249
<b>Netto utgift</b>	<b>4 264</b>	<b>4 679</b>	<b>4 729</b>	<b>3 029</b>

**Kulturavstyret**

**Driftsøkonomiske virkninger:**

Parkeringsplass bygdetun	20	20	20	20
Drift av gml storskule	15	15	15	15

---

<b>Sum utgifter</b>	<b>35</b>	<b>35</b>	<b>35</b>	<b>35</b>
---------------------	-----------	-----------	-----------	-----------

---

**Kirke**

**Budsjett    Budsjett    Budsjett    Budsjett**  
**2010        2011        2012        2013**

Sentralt Lønnsoppgjør fra 1.5.2009 (3,5%) av 2,8 mill	100	100	100	100
---	-----	-----	-----	-----

---

<b>Sum utgifter</b>	<b>100</b>	<b>100</b>	<b>100</b>	<b>100</b>
---------------------	------------	------------	------------	------------

---

Sum konsekvensjusteringer	10 219	10 559	10 534	8 834
Lønnsoppgjør 2009 + reguleringspremie	4 770	4 770	4 770	4 770
Redusert inntektanslag	1 938	1 938	1 938	1 938
Netto andre konsekvensjusteringer	3 511	3 851	3 826	2 126

---

**Nore og Uvdal kommuneskog**

	<b>Budsjett 2009</b>	<b>Forslag 2010</b>
<b>4000 Administrasjon</b>		
10810 Godtgjørelse til folkevalgte	6 000	6 000
11000 Inventar og utstyr	6 000	6 000
12010 Kontorutg. Inkl kontor/renhold	30 000	30 000
12050 Telefonutgifter	4 000	4 000
12200 Kjøregodtgjørelse	2 000	2 000
13310 Andel i distriktsrevisjon	1 000	1 000
13311 Andel i regnskapshold	10 000	10 000
<b>4000 Administrasjon</b>	<b>59 000</b>	<b>59 000</b>
<b>4001 Skogsdrift</b>		
11000 Inventar og utstyr skogshusvær	30 000	30 000
11010 Driftsmateriell redskap	6 000	6 000
11510 Vedlikehold skogshusvær	70 000	70 000
11511 Sommedvedlikehold veier	50 000	50 000
12400 Skogsdrift	450 000	400 000
12403 Avgifter og forsikringer	6 000	6 000
12900 Andre driftsutgifter	10 000	30 000
12910 Jakt/Fiskeoppsyn	2 000	2 000
12930 Måleavgift	10 000	10 000
12980 Skatt til andre kommuner	400	400
16000 Tømmersalg	-750 000	-650 000
16010 Bortleie av jakt, fiske og skogshusvær	-215 000	-200 000
16025 Medlemsbonus		
<b>4001 Skogsdrift</b>	<b>-330 600</b>	<b>-245 600</b>
<b>4002 Tomteutleie</b>		
11512 Vedlikehold vei Tunhovdåsen	30 000	30 000
16030 Tomteleie	-760 000	-760 000
16040 Veiavgift Tunhovdåsen 124/2	-17 000	-30 000
<b>4002 Tomteutleie</b>	<b>-747 000</b>	<b>-760 000</b>
<b>4003 Andre utg.innt.,tilsk.komm.kassen</b>		
12900 Andre driftsutgifter	10 000	10 000
13312 Tilskudd til komm.kassa	782 000	700 000
17410 Vassdragerstatninger	-110 000	-110 000
17600 Renter av bankinnskudd	-30 000	-15 000
17602 Renter av fond	-10 000	-4 000
<b>4003 Andre utg.innt.,tilsk.komm.kassen</b>	<b>642 000</b>	<b>581 000</b>



	<b>Budsjett 2009</b>	<b>Forslag 2010</b>
<b>4004 Kulturarbeid og nyanlegg</b>		
14000 Skogkulturarbeider	50 000	50 000
14005 Skogbruksplan	15 000	15 000
14010 Bygging av veier og velteplasser	250 000	273 600
14020 Restaurering skogshusvær	200 000	200 000
<b>4004 Kulturarbeid og nyanlegg</b>	<b>515 000</b>	<b>538 600</b>
<b>4006 Lån og avsetninger</b>		
5500 Avsatt skogavgift	50 000	60 000
5510 Avsatt til fond	41 600	
9540 Bruk av skogavgiftsfond	-230 000	-233 000
9700 Bruk av likviditetsreserven		
<b>4006 Lån og avsetninger</b>	<b>-138 400</b>	<b>-173 000</b>
	<b>0</b>	<b>0</b>

**Investeringer:**

\* Bygging av veier og velteplasser

2010 – Bygging/ombygging av ca 950 meter skogsbilvei veiklasse 3 på Tunhovdmogen. Veisøknad er godkjent av Fylkesmannen. Veien er sendt på anbud i 2009. Akseptert anbud er kr 273 600 kr med krav om ferdigstillelse 2011

\* Restaurering av skogshusvære

2010 – Restaurering av Lauvbrenna seter med blant annet skifte av tak, vinduer, gulv og ildsted m.m. Foreløpig vurdering ca 200 000 kr. Anbudsdokumenter er under utarbeidelse høsten 2009- Restaureringen startes opp sommer 2010.

2011/2012 – Restaurering av Halldalen skogstue med uthus 300 000 kr.

2013/2014 – Restaurering av de andre skogstuene 300 000 kr